

## CARACTÉRISTIQUES

### Généralités

#### Airbag frontal conducteur

Il est situé dans le volant de direction, son couvercle forme la surface extérieure du couvre moyeu. Celui-ci est muni d'une ligne de rupture permettant à l'airbag de sortir plus facilement par le couvercle lors du déploiement du coussin.

À la suite d'un déploiement de l'airbag conducteur, il est nécessaire de poser un airbag neuf mais également de remplacer le contacteur tournant sous le volant.

#### Airbag frontal passager

Il est situé sur la planche de bord, face au passager.

Il peut être désactivé via un contacteur à clé qui se situe dans la boîte à gants.

#### Capteur d'occupation du siège passager

Un capteur, incorporé à la mousse de l'assise du siège passager, ne déclenche l'airbag frontal concerné que si le siège est occupé.

#### Nota :

*Le capteur est indissociable de l'assise du siège. En cas d'anomalie, il faut remplacer le rembourrage de l'assise.*

#### Airbags latéraux

Ils sont situés dans les dossiers des sièges avant. Ils sont accessibles après dégarnissage des dossiers de sièges avant.

#### Airbags rideaux

Ils sont situés dans l'arc de pavillon de chaque côté du véhicule. Ils sont accessibles après déshabillage de la garniture du pavillon.

#### Capteurs de collision

Au nombre de quatre, ils sont situés de chaque côté, dans le bas du montant de pied milieu et sur le devant du passage de roue arrière.

Il informe le calculateur en cas de choc latéral afin que celui-ci déclenche l'airbag latéral et l'airbag rideau, du côté du choc.

#### Calculateur

Il est situé dans l'habitacle, à l'avant de la console de plancher, et gère le déclenchement du ou des airbags et des prétensionneurs en fonction de la vitesse du véhicule et de l'intensité du choc.

### Affectation des bornes du connecteur du calculateur d'airbags (Fig.1)

N° borne	Affectations
1 à 25	-
26	Jusqu'à 5/03 : + après commutation du relais (+ 15) (repéré 460) via fusible SC9 (*)
	De 6/03 à 4/05 : + après commutation du relais (+ 15) (repéré 433) (**) via fusibles SB40 (**) et SC9 (*)
	Depuis 5/05 : + après commutation du relais (+ 15) (repéré 460) via fusible SC6 (*)
27	Commande du détonateur de l'airbag latéral passager
28	Signal du contacteur de désactivation d'airbag passager
29	Commande du détonateur de l'airbag latéral conducteur
30	Commande du détonateur de l'airbag latéral conducteur
31	Signal du contacteur de désactivation d'airbag passager
32	Signal du contacteur de désactivation d'airbag passager
33	Commande du détonateur de l'airbag frontal conducteur
34	Commande du détonateur de l'airbag frontal conducteur
35 à 40	-
41	Commande du détonateur de rétracteur de ceinture conducteur
42	Commande du détonateur de rétracteur de ceinture conducteur
43	Commande du détonateur de rétracteur de ceinture passager AV
44	Commande du détonateur de rétracteur de ceinture passager AV
45 et 46	-
47	Commande du détonateur d'airbag rideau côté gauche
48	Commande du détonateur d'airbag rideau côté gauche
49	Commande du détonateur d'airbag rideau côté droit
50	Commande du détonateur d'airbag rideau côté droit
51	Masse
52 à 55	-
56	Commande du témoin d'airbag passager désactivé
57 à 59	-
60	Signal du contacteur de désactivation d'airbag passager
61	Signal du contacteur de ceinture conducteur
62	Depuis 6/04 : signal du contacteur de ceinture passager AV ou du capteur d'occupation du siège passager AV
63 à 67	-
68	Signal du capteur de collision d'airbag latéral AR gauche (montant C)
69	Signal du capteur de collision d'airbag latéral AR droit (montant C)
70	Signal de capteur de collision pour airbag latéral conducteur (montant B)
71	Signal de capteur de collision pour airbag latéral passager (montant B)
72 et 73	-
74	Liaison multiplexée CAN High
75	Liaison multiplexée CAN Low

(\*) Calculateur habitacle.

(\*\*) Boîtier de servitude moteur.

**Identification des bornes du connecteur du calculateur d'airbags**

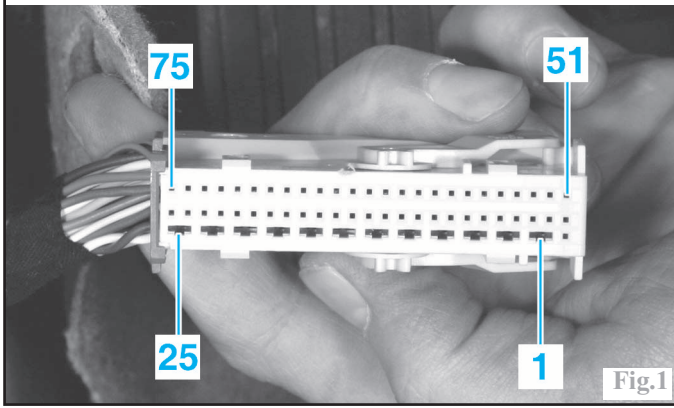


Fig.1

**Implantation des différents composants du dispositif d'airbag**

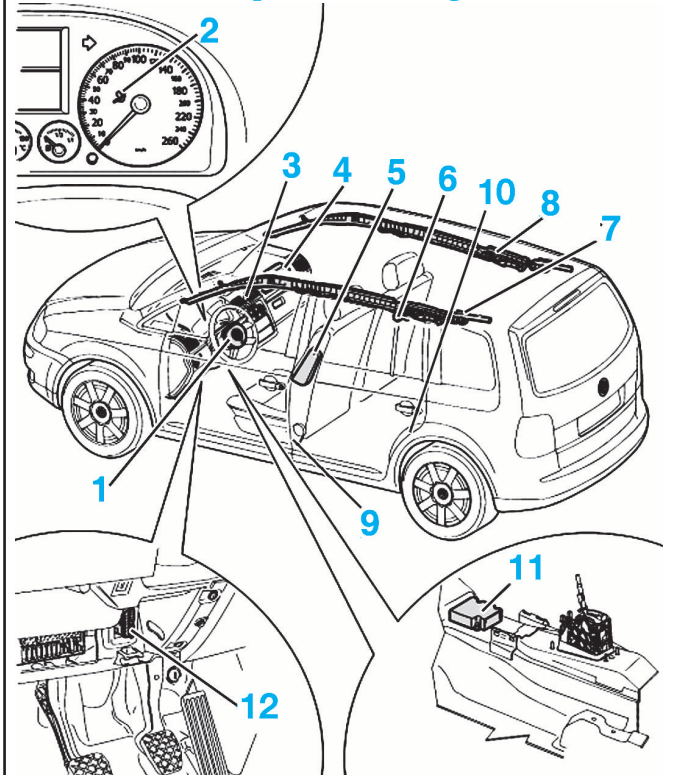


Fig.2

- 1 Airbag frontal conducteur
- 2 Témoin d'airbag
- 3 Témoin d'airbags passager désactivés
- 4 Airbag frontal passager
- 5 Airbag latéral conducteur
- 6 Airbag latéral passager
- 7 Airbag de tête gauche
- 8 Airbag de tête droit
- 9 Capteur de collision sur montant B gauche (\*)
- 10 Capteur de collision sur montant C gauche (\*)
- 11 Calculateur d'airbags et de prétensionneurs
- 12 Connecteur de diagnostic
- (\*) Idem côté droit

**Couples de serrage (en daN.m)**

Volant (*) :	5
Airbag frontal passager :	1
Airbag latéral :	1,7
Siège avant :	4
Dossier de siège avant (**):	3,45
Boucle de ceinture sur siège avant (**):	2
Ferrure inférieure de ceinture avant sur montant :	4
Ferrure supérieure de ceinture avant sur montant :	4

Passerelle sur montant :	0,2
Airbag rideau :	0,45
Capteur de collision :	0,9
(*) Vis réutilisable 5 fois.	
(**) Vis à remplacer après chaque démontage.	

**Schémas électriques des airbags et prétensionneurs**

**Nota :**

Pour l'explication de la lecture des schémas électriques et les codes couleurs, se reporter au schéma détaillé placé en tête des schémas électriques au chapitre "Équipement électrique".

**Légende**

- A. Batterie.
  - B. Démarreur.
  - C. Alternateur.
  - E24. Contacteur de ceinture conducteur.
  - E25. Contacteur de ceinture passager.
  - E224. Contacteur de désactivation d'airbag passager.
  - F138. Contacteur tournant.
  - G128. Capteur d'occupation du siège passager.
  - G179. Capteur de collision sur montant B côté gauche.
  - G180. Capteur de collision sur montant B côté droit.
  - G256. Capteur de collision sur montant C côté gauche.
  - G257. Capteur de collision sur montant C côté droit.
  - J234. Calculateur d'airbags et prétensionneurs.
  - J285. Combiné d'instruments.
  - J329. Relais d'alimentation +15 (433).
  - J519. Calculateur habitacle.
  - J527. Calculateur de colonne de direction.
  - J533. Interface de diagnostic.
  - J681. Relais 2 d'alimentation +15 sur calculateur habitacle (460).
  - K19. Témoin d'alerte des ceintures de sécurité.
  - K75. Témoin d'airbag
  - K145. Témoin d'airbag passager désactivé.
  - L76. Éclairage intérieur de témoin.
  - N95. Détonateur d'airbag frontal conducteur.
  - N131. Détonateur 1 d'airbag frontal passager.
  - N153. Détonateur de prétensionneur de ceinture conducteur.
  - N154. Détonateur de prétensionneur de ceinture passager.
  - N199. Détonateur d'airbag latéral conducteur.
  - N200. Détonateur d'airbag latéral passager.
  - N251. Détonateur d'airbag de tête gauche.
  - N252. Détonateur d'airbag de tête droit.
  - SA1. Fusible 1 150\*/200\*\* A (boîtier fusible moteur).
  - SB40. Fusible 40 20 A (boîtier fusible moteur).
  - SC9. Fusible 9 5 A (calculateur habitacle).
  - T2o. Connecteur 2 voies sous le siège conducteur.
  - T2p. Connecteur 2 voies sous le siège passager.
  - T3j. Connecteur 3 voies près de l'airbag frontal passager.
  - T3k. Connecteur 3 voies sous le siège conducteur.
  - T3l. Connecteur 3 voies sous le siège passager.
  - T3m. Connecteur 3 voies à gauche et en bas derrière le revêtement du montant D.
  - T3n. Connecteur 3 voies à droite et en bas derrière le revêtement du montant D.
  - T3o. Connecteur 3 voies à gauche et en bas derrière le revêtement du montant B.
  - T3p. Connecteur 3 voies à droite et en bas derrière le revêtement du montant B.
  - T4ak. Connecteur 4 voies.
  - T4al. Connecteur 4 voies.
  - T8g. Connecteur 8 voies.
  - T10x. Connecteur 10 voies.
  - T12k. Connecteur 12 voies.
  - T16. Connecteur 16 voies de diagnostic, à gauche sous le tableau de bord derrière le vide-poche.
  - T20. Connecteur 20 voies.
  - T36. Connecteur 36 voies.
  - T40. Connecteur 40 voies.
  - T75. Connecteur 75 voies.
- \*. Avec alternateur 90 A/110 A.  
 \*\*. Avec alternateur 140 A.

## Repères encerclés

- 1. Tresse de masse batterie.
- 12. Point de masse à gauche dans le compartiment moteur.
- 44. Point de masse en bas à gauche sur montant A.
- 109. Raccord à la masse dans le câblage du sac gonflable.
- 312. Raccord à la masse 2 dans le câblage du sac gonflable.
- 368. Raccord à la masse 3 dans le câblage principal.
- 372. Raccord à la masse 7 dans le câblage principal.
- 376. Raccord à la masse 11 dans le câblage principal.
- 381. Raccord à la masse 16 dans le câblage principal.
- 508. Vissage (30) sur le boîtier électronique.
- 605. Point de masse en haut sur la colonne de direction.
- 652. Point de masse BV/moteur.
- A200. Raccord positif 5 (15a) dans le câblage du tableau de bord.
- A204. Raccord (bus CAN combiné d'instruments High) dans le câblage du tableau de bord.
- A205. Raccord (bus CAN combiné d'instruments Low) dans le câblage du tableau de bord.
- B340. Raccord 1 (58d) dans le câblage principal.
- B383. Raccord 1 (bus de données CAN propulsion High) dans le câblage principal.

- B390. Raccord 1 (bus de données CAN propulsion Low) dans le câblage principal.
- B397. Raccord 1 (bus de données CAN propulsion Low) dans le câblage principal.
- B406. Raccord 1 (bus de données CAN confort Low) dans le câblage principal.
- D50. Raccord positif (30) dans le câblage du compartiment moteur.
- Q65. Raccord dans le câblage du système d'alerte de ceinture de sécurité.
- T3. Raccord dans le câblage du sac à air.
- T5. Raccord 2 dans le câblage de sac gonflable.

## Codes couleurs

- |             |             |
|-------------|-------------|
| Bl. Bleu.   | OR. Orange. |
| BR. Marron. | RO. Rouge.  |
| GE. Jaune.  | RS. Rose.   |
| GN. Vert.   | SW. Noir.   |
| GR. Gris.   | WS. Blanc.  |
| LI. Mauve.  |             |

## MÉTHODES DE RÉPARATION

## En bref :

Avant d'intervenir sur un élément du dispositif d'airbags et de prétensionneurs, respecter les consignes de sécurité.

## Consignes de sécurité

Le sac gonflable est un dispositif soumis à la législation concernant les explosifs, classé selon les lois en vigueur dans chaque pays.

Il est donc important que le personnel effectuant une intervention sur ces dispositifs observe les normes de sécurité suivantes.

Tous les composants du dispositif airbag doivent être systématiquement remplacés après déclenchement du ou des coussins (voir "Pièces à remplacer après un choc") et il est obligatoire de remonter des pièces calibrées pour le véhicule.

-Le module conducteur et le module passager doivent toujours être débranchés avant l'utilisation d'instruments de mesure, ohmmètre ou autre instrument de mesure sous tension pour contrôler les composants et les fils électriques.

-Aucun type de mesure ne doit être effectué sur les modules conducteur et passager, frontaux, latéraux, tête...

-La réparation ou la jonction des fils électriques est absolument interdite.

-Avant de réaliser toute opération de soudure électrique, il est obligatoire de débrancher la batterie.

-Ne pas débrancher la batterie moteur tournant et le calculateur contact mis.

-Avant d'intervenir sur un coussin, l'opérateur doit se décharger de son électricité statique éventuelle, en touchant une pièce métallique (par exemple des canalisations ou une armoire dans l'atelier).

-Avant de rebrancher un connecteur, vérifier l'état des différents contacts, la présence du joint d'étanchéité et l'état du verrouillage mécanique.

## Précautions de manipulation

-Ne jamais démonter le module d'airbag.

-Ne jamais soumettre le module d'airbag à des chocs violents.

-Ne jamais approcher d'aimant près du module.

-Transport du coussin unitairement, sac vers le haut.

-Ne pas entourer le coussin avec les bras.

-Porter le coussin près du corps, le sac vers l'extérieur.

-Le coussin doit être monté immédiatement après avoir été retiré de son emballage, sinon le remettre dans ce dernier.

## Précautions de stockage

-Stocker le coussin, sac vers le haut (connecteur en appui) dans une armoire.

-Ne pas utiliser d'ohmmètre ou tout autre source génératrice de courant sur l'allumeur.

-Ne pas exposer à une température supérieure à 100°C ou à des flammes.

-Ne pas démonter, couper, percer, souder ou modifier l'assemblage.

-Ne pas laisser tomber ou exposer à des chocs mécaniques.

-Ne pas enlever le shunt dans le connecteur.

-Ne jamais jeter dans une décharge ou poubelle sans avoir provoqué le déclenchement sur le véhicule.

-Ne jamais détruire l'élément ailleurs que fixé à son emplacement d'origine.

-Détruire le coussin avant de diriger le véhicule à la casse en suivant la gamme des opérations préconisées.

## Pièces à remplacer après un choc

## Nota :

Si après un accident, aucun airbag ne s'est déclenché et que le témoin d'airbag ne reste pas allumé au combiné d'instruments, aucun élément du dispositif d'airbag ne doit être remplacé. Seules les ceintures de sécurité doivent être contrôlées séparément.

-Tous les modules de sacs gonflables ayant été déclenchés.

-Les appuis du module du passager avant si le sac gonflable du passager avant s'est déclenché.

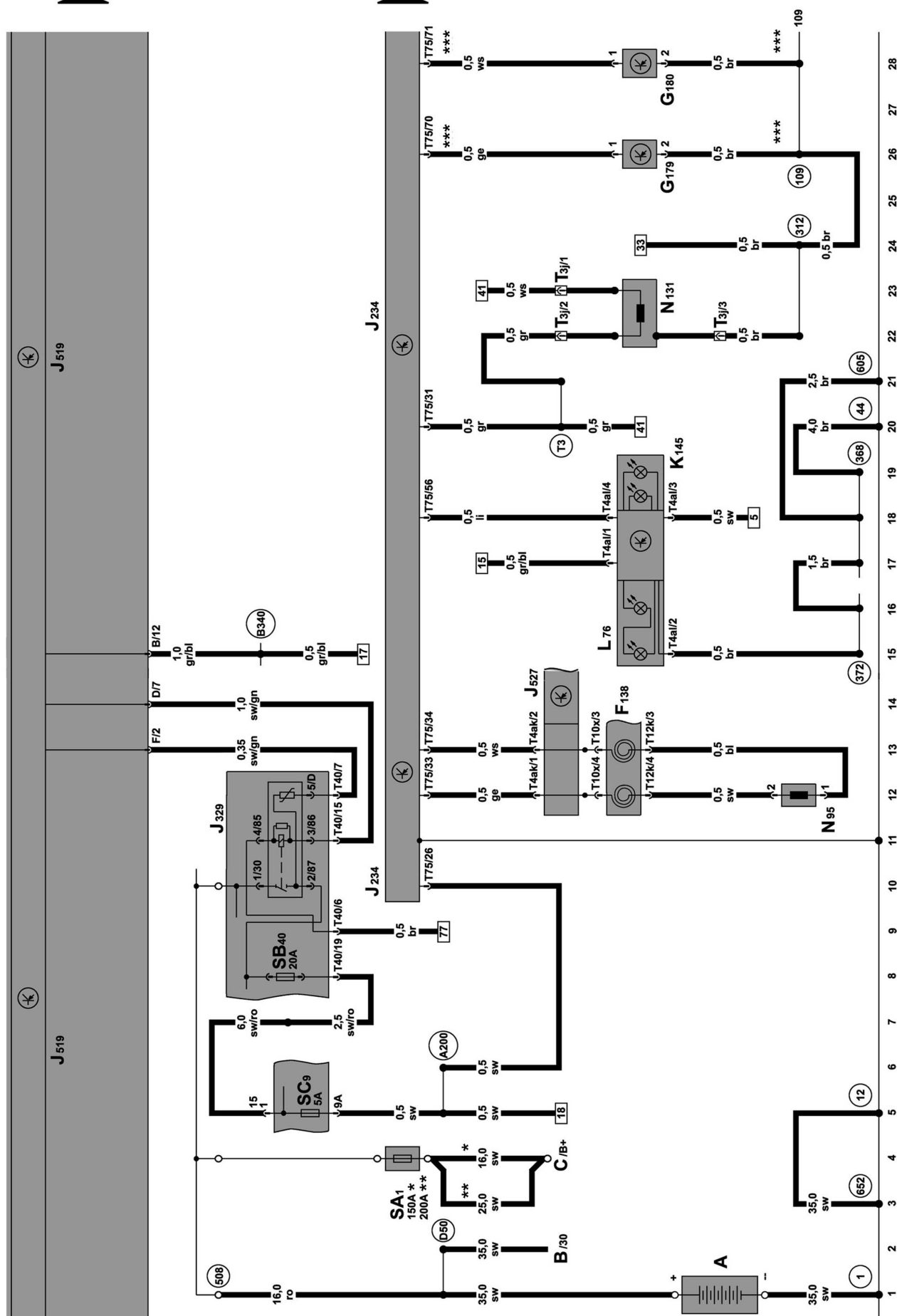
-Le contacteur tournant si le sac gonflable du conducteur s'est déclenché.

-Toutes les ceintures de sécurité dont les rétracteurs ont été déclenchés.

-Tous les composants défectueux après un contrôle visuel.

-En cas de remplacement d'un sac gonflable de tête qui s'est déclenché, il faut en règle générale remplacer en même temps le ciel prémoulé de pavillon, les joints de portes avec leur jonc, les guides du sac gonflable de tête, les supports des poignées de maintien ainsi que le revêtement des montants A, B, C et, si le véhicule en est équipé, du montant D. Il faut également remplacer les lampes de lecture (à l'arrière) et le cache terminal du pavillon.

Calculateur d'airbags - Batterie - Relais d'alimentation (+ 15) - Calculateur de colonne de direction  
 - Airbag frontal conducteur - Capteurs de collision sur montant B - Airbag frontal passager -  
 Témoin d'airbag passager désactivé (de 11/03 à 4/05)



\*. Avec alternateur 90 A/110 A. \*\*. Avec alternateur 140 A. \*\*\*. Avec airbags latéraux et rideaux

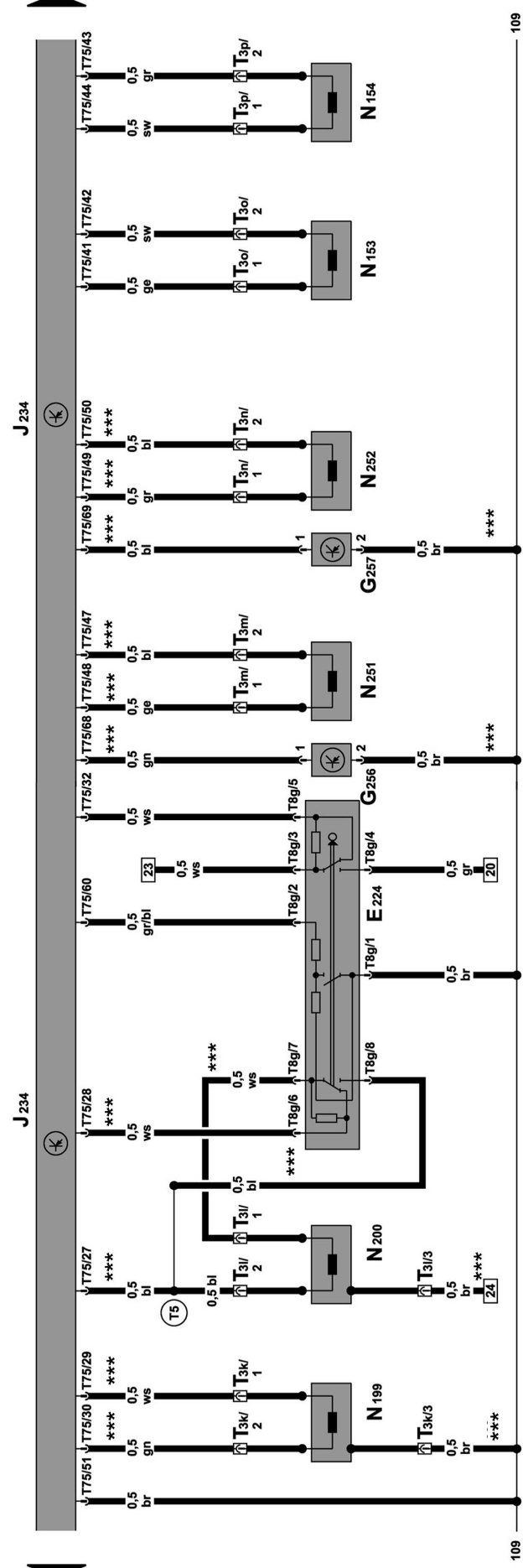
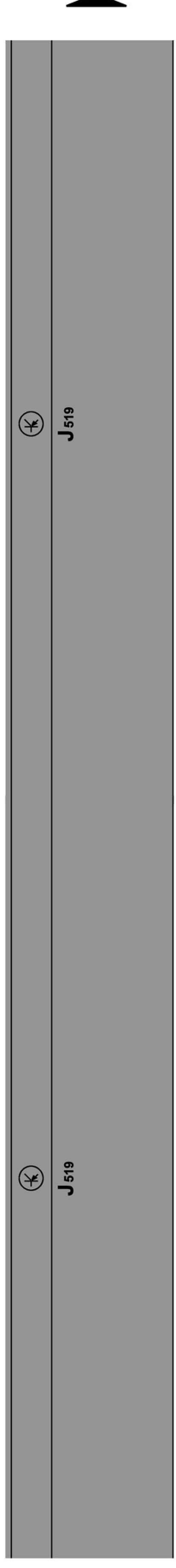
GÉNÉRALITÉS

MÉCANIQUE

ÉQUIPEMENT ÉLECTRIQUE

CARROSSERIE

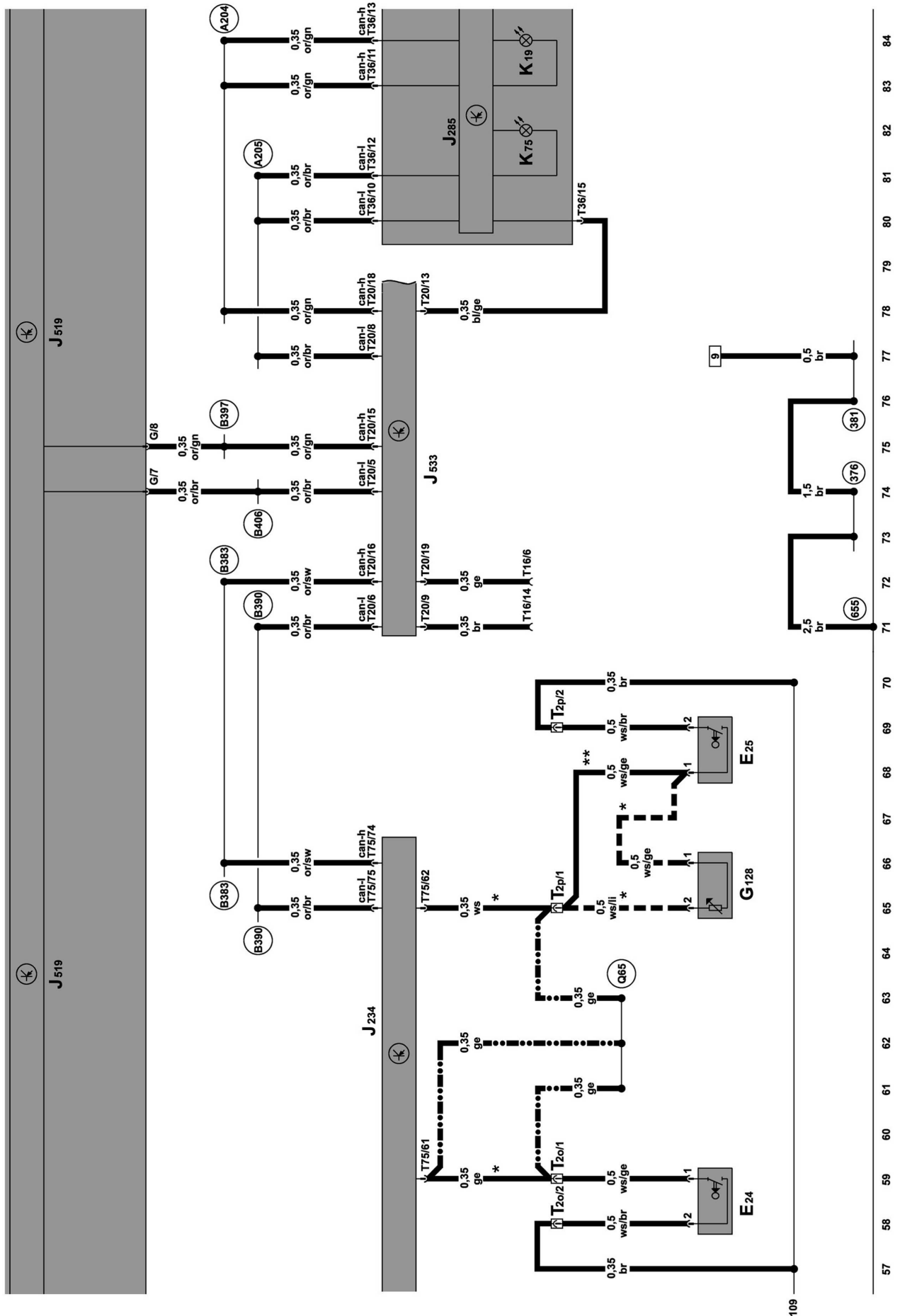
Calculateur d'airbags - Airbags latéraux - Contacteur d'inhibition d'airbag passager - Capteurs de collision sur montant C - Prétensionneurs de ceintures AV - Airbags rideaux (de 11/03 à 4/05)



29	30	31	32	33	34	35	36	37	38	39	40	41	42	43	44	45	46	47	48	49	50	51	52	53	54	55	56
----	----	----	----	----	----	----	----	----	----	----	----	----	----	----	----	----	----	----	----	----	----	----	----	----	----	----	----

\*\*\* Avec airbags latéraux et rideaux.

Calculateur d'airbags - Capteur d'occupation du siège passager AV - Combiné d'instruments - Interface d'autodiagnostic - Témoin d'airbags - Témoin d'oubli de ceintures AV (de 11/03 à 4/05)



\* Depuis 6/04 -...-. Jusqu'à 5/04 \*\*. Sans contacteur de siège passager ---. Avec contacteur de siège passager

GÉNÉRALITÉS

MÉCANIQUE

ÉQUIPEMENT ÉLECTRIQUE

CARROSSERIE

## Airbag frontal conducteur

### Dépose-repose

#### Nota :

Avant d'intervenir, respecter les consignes de sécurité.

Débrancher la batterie.

Mettre le volant en position maximale (hauteur et profondeur).

Tourner le volant de 90° vers la gauche.

Introduire un tournevis jusqu'en butée (env. 28 mm) dans le trou à l'arrière du volant (Fig.3).

#### Nota :

Le tournevis doit avoir une longueur de 175 mm et une lame d'une largeur de 7 mm.

Déverrouiller le cran de l'airbag, en faisant levier avec le tournevis vers le haut.



Fig.3

Tourner le volant de 180° vers la droite et déverrouiller, de la même façon, le second cran puis récupérer l'airbag. Débrancher le connecteur au dos du coussin, après l'avoir déverrouillé (Fig.4).

#### Attention :

Avant d'intervenir sur le connecteur de l'airbag, se décharger de son électricité statique éventuelle, en touchant brièvement la carrosserie.

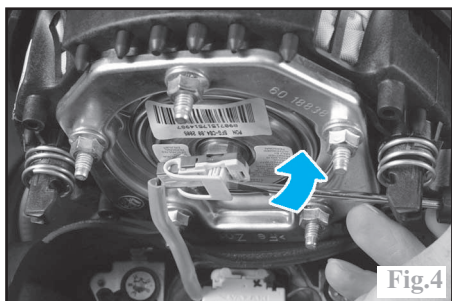


Fig.4

À la repose, respecter les points suivants :

-s'assurer à la fois du bon verrouillage du connecteur sur l'airbag et de celui-ci sur le volant.

-mettre le contact tout en dégageant la zone de déploiement du module d'airbag puis contrôler l'extinction du témoin au combiné d'instruments.

-procéder aux réinitialisations nécessaires, suivant l'équipement du véhicule (montre, autoradio, lève-vitres, direction assistée..., voir chapitre "Équipement électrique").

## Contacteur tournant

### Dépose-repose

Cette opération nécessite la dépose du volant, des coquilles de colonne de direction, du calculateur de colonne de direction et des commandes d'éclairage et d'essuie-glace. Ces opérations sont décrites dans la "Dépose-repose de la colonne de direction" au chapitre "Direction".

## Airbag frontal passager

### Dépose-repose

#### Nota :

Avant d'intervenir, respecter les consignes de sécurité.

Débrancher la batterie.

Déposer la boîte à gants (voir "Dépose-repose de la planche de bord" au chapitre "Carrosserie").

Débrancher le connecteur de l'airbag passager.

#### Attention :

Avant d'intervenir sur le connecteur de l'airbag, se décharger de son électricité statique éventuelle, en touchant brièvement la carrosserie.

Déposer :

- les vis de fixation (1) de l'airbag (2) (Fig.5).
- l'airbag (2).

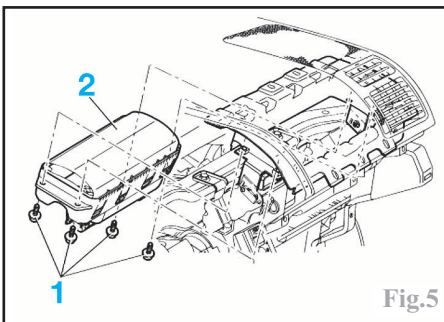


Fig.5

À la repose, respecter les points suivants :

-respecter le couple de serrage des vis de fixation de l'airbag.

-s'assurer du bon verrouillage du connecteur sur l'airbag.

-mettre le contact tout en dégageant la zone de déploiement du module d'airbag puis contrôler l'extinction du témoin au combiné d'instruments.

-procéder aux réinitialisations nécessaires, suivant l'équipement du véhicule (montre, autoradio, lève-vitres, direction assistée..., voir chapitre "Équipement électrique").

## Module d'airbag latéral

### Dépose-repose

#### Nota :

La dépose d'un module d'airbag latéral nécessite celle du siège et le dégarnissage de celui-ci.

Avant d'intervenir, respecter les consignes de sécurité.

Débrancher la batterie.

Reculer le siège puis déposer ses vis de fixation avant (à l'aide d'une douille à empreinte XZN Ø 10 mm).

Avancer le siège, déposer les vis de fixation arrière des glissières du siège.

Basculer le siège vers l'arrière, à l'aide d'un second opérateur, afin de pouvoir accéder à ses connecteurs.

Sous le siège :

- débrancher le connecteur du siège.
- décliper le faisceau.

#### Attention :

Avant d'intervenir sur les connecteurs du siège, se décharger de son électricité statique éventuelle, en touchant brièvement la carrosserie.

Sortir le siège du véhicule.

Avancer le siège au maximum sur ses glissières.

Décliper le faisceau (1) de la boucle de ceinture du siège (Fig.6).

Déposer :

- la vis de fixation (2) de la boucle.
- la boucle, en la tournant de 90° vers l'avant (A) puis en la rabattant sur le côté (B) pour l'extraire (C).

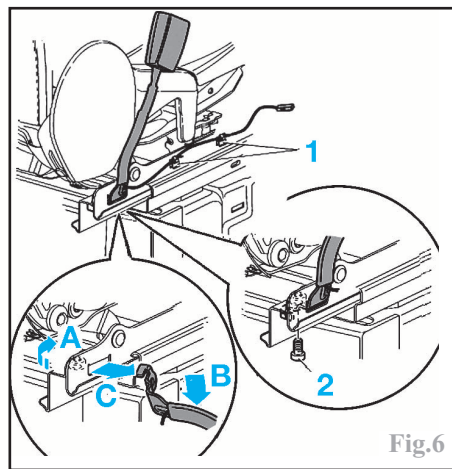


Fig.6

-le clip (3), après avoir chassé son clou (4) (Fig.7).

-le cache (5), après avoir soulevé sa languette (6).

-la vis (7) du cache gauche du siège (Fig.8).

-le cache (8) du levier de réglage en hauteur (9), en poussant la languette de l'agrafe (10) vers l'intérieur.

-la molette (11), en la dépliant à l'aide d'une pince appropriée.

-le clip (12), après avoir chassé son clou (13).

-le cache (14).

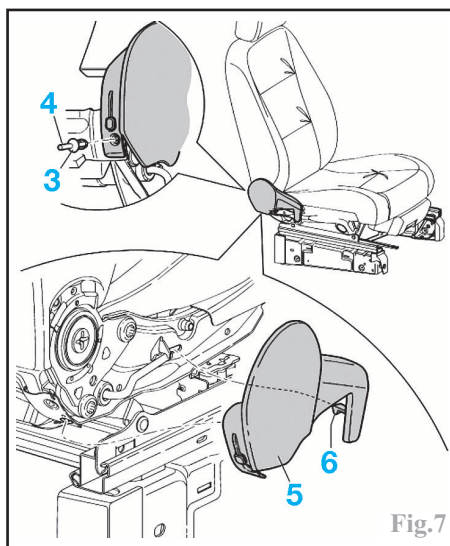


Fig.7

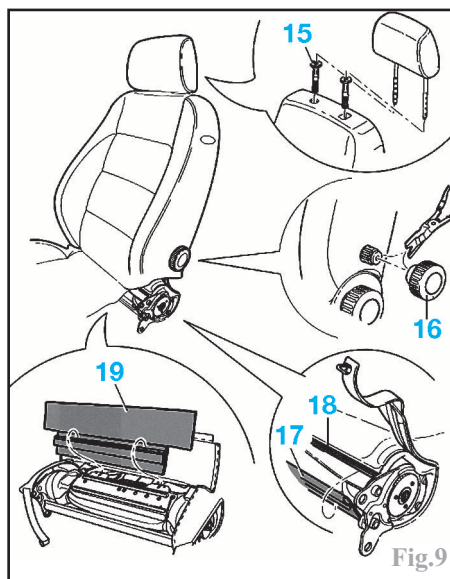


Fig.9

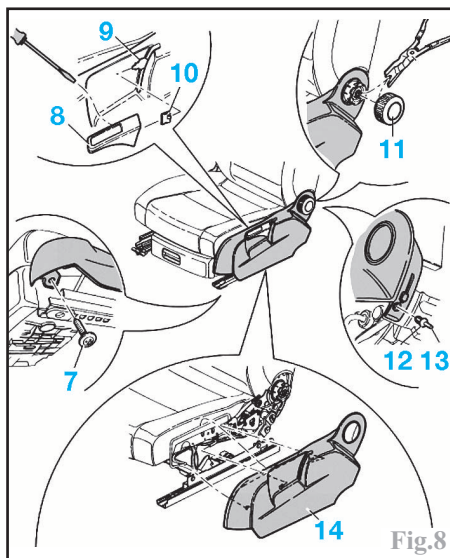


Fig.8

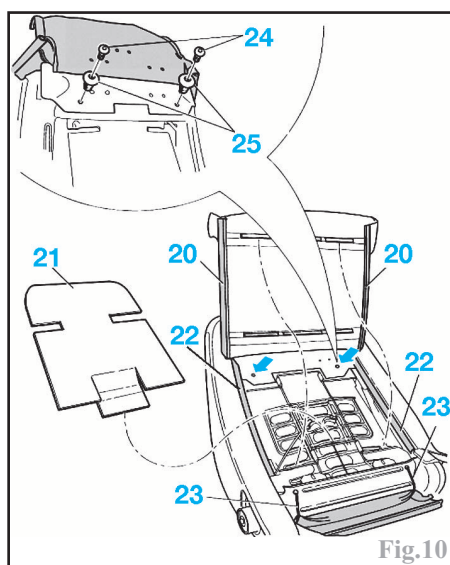


Fig.10

- les vis de fixation du dossier et le dégager.
- les vis de fixation de la tablette et la dégager.
- l'appui-tête.
- les guides (15) des tiges de l'appui-tête du dossier (Fig.9).

**Nota :**  
La dépose des guides (15) des tiges de l'appui-tête du dossier ne peut pas s'effectuer sans les détériorer. Les remplacer à la repose.

- suivant version, la molette (16) de réglage lombaire, en la déclinant à l'aide d'une pince appropriée.
- le profilé (17) de son logement (18).
- le profilé de blocage du dossier (19).
- les profilés latéraux (20) de la garniture du dossier et la rabattre vers le haut (Fig.10).
- la plaque (21) du dossier.
- De chaque côté, ouvrir les profilés (22) et décrocher le tendeur (23).
- Déposer les clous (24) et les clips (25).
- Retrousser la garniture (26) vers le haut (Fig.11).
- À l'aide d'un petit tournevis, décliper les profilés (27) de la garniture des logements (28) du rembourrage.
- De chaque côté, décrocher le tendeur (29) du fil du rembourrage (30).

Dégager la garniture (26) et le rembourrage (31) de l'armature (32).

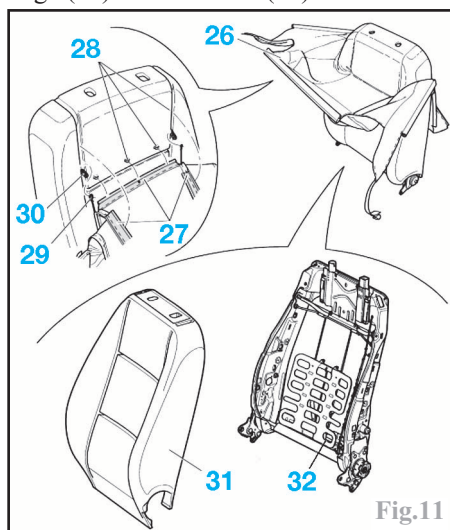


Fig.11

- Décliper le connecteur (33) de l'airbag de l'armature (Fig.12).
- Déposer :
  - la vis de fixation (34) de l'airbag (35).
  - l'airbag (35).

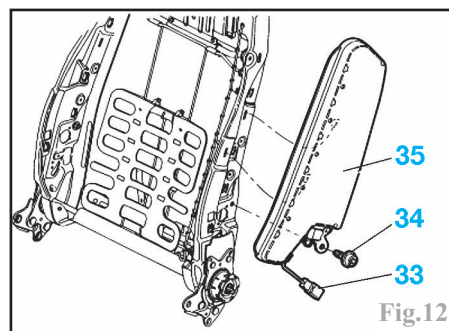


Fig.12

- À la repose,** respecter les points suivants :
- respecter les couples de serrage prescrits.
  - remplacer les vis de fixation du dossier du siège et celle de la boucle de ceinture.

**Nota :**  
Si un module de sac gonflable latéral défectueux doit être remplacé, il est dans certaines circonstances nécessaire de découper d'environ 8 mm le rembourrage dans l'arrondi situé au-dessus de la molette de réglage du dossier.

- s'assurer du bon verrouillage des connecteurs de l'airbag et du siège.
- mettre le contact tout en dégageant la zone de déploiement du module d'airbag puis contrôler l'extinction du témoin au combiné d'instruments.
- procéder aux réinitialisations nécessaires, suivant l'équipement du véhicule (montre, autoradio, lève-vitres, direction assistée..., voir chapitre "Équipement électrique").

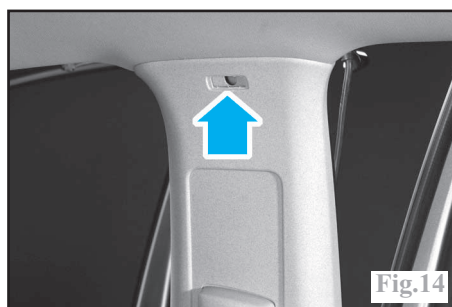
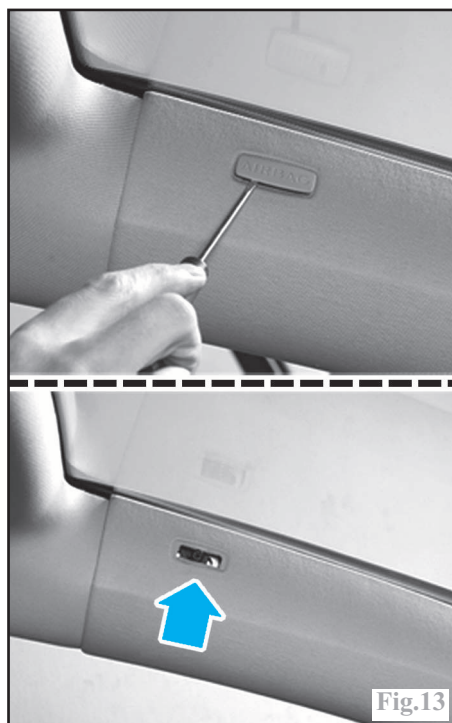
## Airbag rideau

### Dépose-repose

**Nota :**  
La dépose d'un airbag rideau nécessite le dégarnissage du pavillon.  
Avant d'intervenir, respecter les consignes de sécurité.

- Ouvrir le hayon.
- Débrancher la batterie.
- Déposer les sièges arrière, y compris la 3e rangée sur versions 7 places.
- Décliper :
  - les garnitures des montants de pare-brise, après avoir déposé la vis de fixation située sous le cache portant la mention "airbag" (Fig.13).
  - la garniture supérieure des montants de pied milieu, après avoir déposé la vis de fixation située sous le cache portant la mention "airbag" (Fig.14).
  - les garnitures inférieures des montants de pied milieu.
  - les enjoliveurs des seuils de portes arrière.
  - les enjoliveurs des points d'ancrage, des sièges arrière (2e rangée sur 7 pl.), après avoir déposé leurs vis de fixation.
- Déposer :
  - le revêtement de plancher arrière et le bac de rangement (sur 7 pl.).
  - la garniture du seuil de coffre.
- Décliper :
  - la garniture terminale du pavillon.
  - la garniture du montant arrière.





-les garnitures des montants arrière intermédiaires, après avoir déposé la vis de fixation située sous le cache portant la mention "airbag".  
Déposer :

- les pare-soleil.
- les poignées de maintien du pavillon.
- le rétroviseur intérieur.
- les plafonniers.
- les bacs de rangement du pavillon.
- les vis de fixation des garnitures latérales du pavillon.
- la garniture du pavillon par l'arrière.

Débrancher le connecteur de l'airbag (1) (Fig.15).

**Attention :**  
Avant d'intervenir sur le connecteur de l'airbag, se décharger de son électricité statique éventuelle, en touchant brièvement la carrosserie.

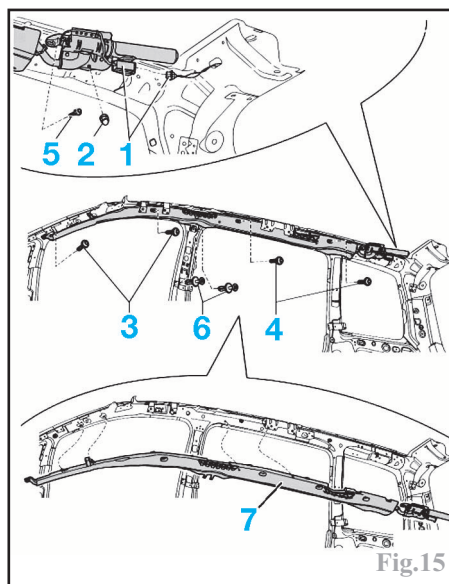
Déposer :

- l'écrou (2).
- les vis (3), (4) et (5).
- les clips (6).

Déclipser l'airbag (7) et le dégager par l'arrière.

**À la repose,** respecter les points suivants :

- respecter le couple de serrage des vis de fixation de l'airbag.
- s'assurer du bon verrouillage du connecteur sur l'airbag.
- remplacer tous les clips cassés à la dépose.



-mettre le contact tout en dégageant la zone de déploiement du module d'airbag puis contrôler l'extinction du témoin au combiné d'instruments.  
-procéder aux réinitialisations nécessaires, suivant l'équipement du véhicule (montre, autoradio, lève-vitres, direction assistée..., voir chapitre "Équipement électrique").

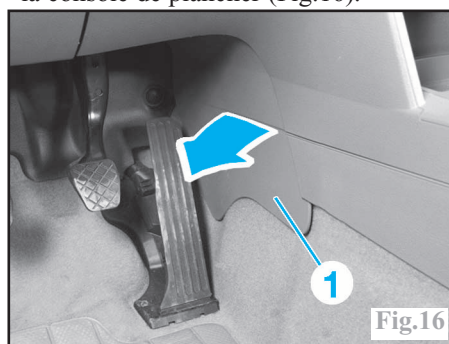
## Calculateur d'airbags

### Dépose-repose

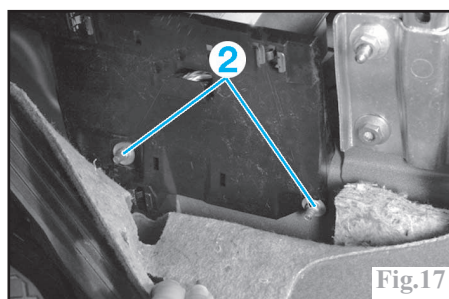
**Nota :**  
Avant d'intervenir, respecter les consignes de sécurité.

Débrancher la batterie.  
Déposer :

- la garniture latérale avant gauche (1) de la console de plancher (Fig.16).

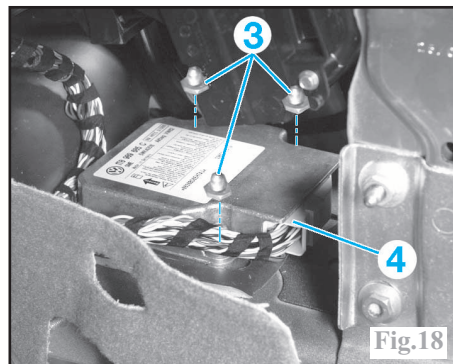


-les écrous (2) du cache, après l'avoir dégagé de la moquette (Fig.17).  
-le cache.  
-les écrous de fixation (3) du calculateur (Fig.18).



-le calculateur et débrancher son connecteur (4).

**Attention :**  
Avant d'intervenir sur le connecteur du calculateur, se décharger de son électricité statique éventuelle, en touchant brièvement la carrosserie.



**À la repose,** respecter les points suivants :

- mettre en place le calculateur.

**Nota :**  
De part l'implantation de ses goujons de fixation, le calculateur n'a qu'une seule position de montage.  
En cas de remplacement du calculateur, il est nécessaire de procéder à sa programmation à l'aide d'un appareil de diagnostic approprié.

-mettre le contact tout en dégageant la zone de déploiement des modules d'airbag puis contrôler l'extinction du témoin au combiné d'instruments.  
-procéder aux réinitialisations nécessaires, suivant l'équipement du véhicule (montre, autoradio, lève-vitres, direction assistée..., voir chapitre "Équipement électrique").

## Capteur de collision (sur montant B)

### Dépose-repose

**Nota :**  
Avant d'intervenir, respecter les consignes de sécurité.

Déposer les sièges arrière, y compris la 3e rangée sur versions 7 places.  
Débrancher la batterie.

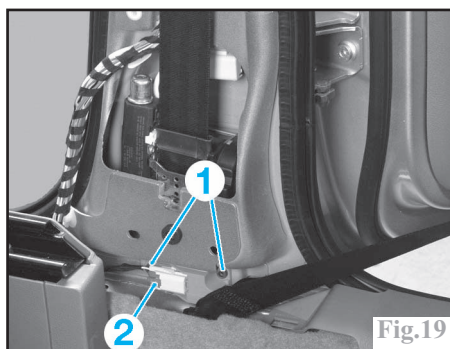
Déclipser :

- la garniture supérieure du montant de pied milieu, après avoir déposé la vis de fixation située sous le cache portant la mention "airbag" (Fig.14).
- la garniture inférieure du montant de pied milieu.

Déposer :

- les vis de fixation (1) du capteur (Fig.19).
- le capteur et débrancher son connecteur (2).

**Attention :**  
Avant d'intervenir sur le connecteur du capteur, se décharger de son électricité statique éventuelle, en touchant brièvement la carrosserie.



À la **repose**, respecter les points suivants :

- remplacer tous les clips cassés à la dépose.
- mettre le contact tout en dégageant la zone de déploiement des modules d'airbag puis contrôler l'extinction du témoin au combiné d'instruments.
- procéder aux réinitialisations nécessaires, suivant l'équipement du véhicule (montre, autoradio, lève-vitres, direction assistée..., voir chapitre "Équipement électrique").

## Capteur de collision (sur montant C)

### Dépose-repose

#### Nota :

Avant d'intervenir, respecter les consignes de sécurité.

Déposer les sièges arrière, y compris la 3<sup>e</sup> rangée sur versions 7 places.

Débrancher la batterie.

Déposer les béquilles des sièges arrière sur le plancher.

Décliper :

-la garniture supérieure du montant de pied milieu, après avoir déposé la vis de fixation située sous le cache portant la mention "airbag" (Fig.14).

-la garniture inférieure du montant de pied milieu.

-les enjoliveurs des seuils de portes arrière.

-les enjoliveurs des points d'ancrage, des sièges arrière (2<sup>e</sup> rangée sur 7 pl.), après avoir déposé leurs vis de fixation.

Déposer :

-le revêtement de plancher arrière et le bac de rangement (sur 7 pl.).

-la garniture du seuil de coffre.

Décliper :

-la garniture terminale du pavillon.

-la garniture du montant arrière.

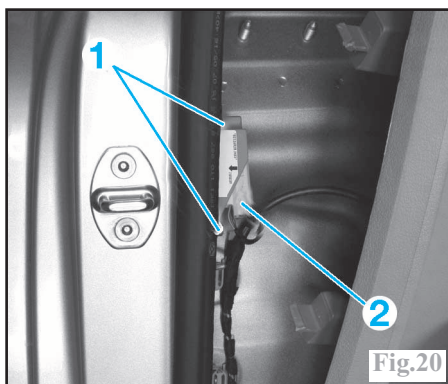
-les garnitures des montants arrière intermédiaires, après avoir déposé la vis de fixation située sous le cache portant la mention "airbag".

Déposer :

-la garniture du passage de roue.

-les vis de fixation (1) du capteur (Fig.20).

-le capteur et débrancher son connecteur (2).



#### Attention :

Avant d'intervenir sur le connecteur du capteur, se décharger de son électricité statique éventuelle, en touchant brièvement la carrosserie.

À la **repose**, respecter les points suivants :

-remplacer tous les clips cassés à la dépose.

-mettre le contact tout en dégageant la zone de déploiement des modules d'airbag puis contrôler l'extinction du témoin au combiné d'instruments.

-procéder aux réinitialisations nécessaires, suivant l'équipement du véhicule (montre, autoradio, lève-vitres, direction assistée..., voir chapitre "Équipement électrique").

## Ceinture de sécurité avant avec son prétensionneur

### Dépose-repose

#### Nota :

Avant d'intervenir, respecter les consignes de sécurité.

Débrancher la batterie.

Décliper :

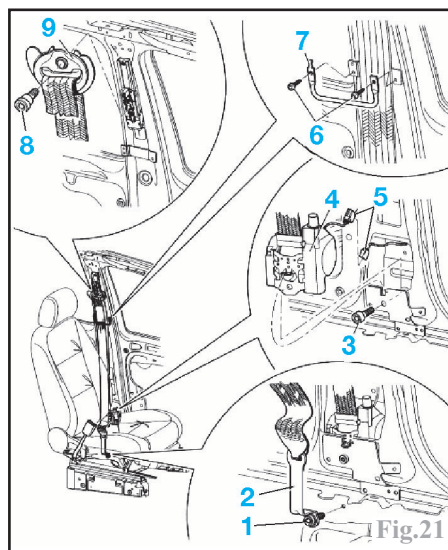
-la garniture supérieure du montant de pied milieu, après avoir déposé la vis de fixation située sous le cache portant la mention "airbag" (Fig.14).

-la garniture inférieure du montant de pied milieu.

Déposer :

-la vis de fixation (1) de la ferrure inférieure (2) (Fig.21).

-la vis de fixation (3) de l'enrouleur (4) et débrancher le connecteur (5) du prétensionneur.



#### Attention :

Avant d'intervenir sur le connecteur du prétensionneur, se décharger de son électricité statique éventuelle, en touchant brièvement la carrosserie.

-les vis de fixation (6) du passe-ceinture (7).

-la vis de fixation (8) de la ferrure supérieure (9).

À la **repose**, respecter les points suivants :

-remplacer tous les clips cassés à la dépose.

-mettre le contact tout puis contrôler l'extinction du témoin d'airbag au combiné d'instruments.

-procéder aux réinitialisations nécessaires, suivant l'équipement du véhicule (montre, autoradio, lève-vitres, direction assistée..., voir chapitre "Équipement électrique").