

## IDENTIFICATION DU VÉHICULE

Tableau d'identification  
FORD GALAXY

Appellation commerciale	Date de commercialisation	VIN	Type moteur	Cylindrée (cm <sup>3</sup> ) / Puissance (kW/ch)	Type de transmission / Type de boîte	Puissance administrative en France
1.9 TDI 115 Ambiente	08/2000 à 06/2006	WF0GXXPSS	AUY	1896 / (85/115)	Manuelle 6 rapports / 02N	7
1.9 TDI 115 Trend						
1.9 TDI 115 Ghia Select-Shift					Automatique 5 rapports AG5	8
1.9 TDI 115 Ghia						
1.9 TDI 115 Trend Select-Shift	12/2002 à 06/2006		ASZ	1896 / (96/130)	Manuelle 6 rapports / 02N	9
1.9 TDI 130 Trend						
1.9 TDI 130 Ghia						
1.9 TDI 150 Trend	12/2004 à 06/2006		BTB	1896 / (110/150)		
1.9 TDI 150 Ghia						

VOLKSWAGEN SHARAN

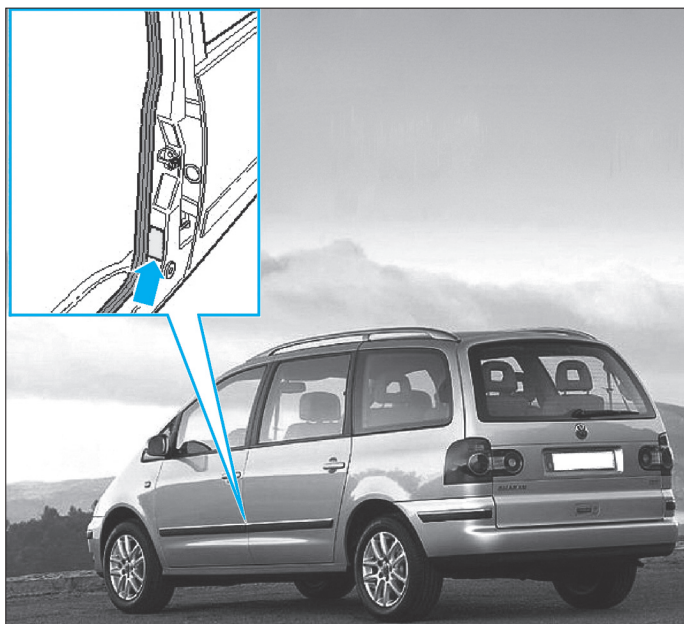
Appellation commerciale	Date de commercialisation	VIN	Type moteur	Cylindrée (cm <sup>3</sup> ) / Puissance (kW/ch)	Type de transmission / Type de boîte	Puissance administrative en France			
1.9 TDI 115	depuis 06/2000		AUY	1896 / (85/115)	Manuelle 6 rapports / 02N	7			
1.9 TDI 115 Family									
1.9 TDI 115 Family confort									
1.9 TDI 115 Confort									
1.9 TDI 115 Sport					depuis 11/2005	WWVZZZ7MZ	BVK/AUY	Automatique 5 rapports / AG5	8
1.9 TDI 115 Tiptronic 5									
1.9 TDI 115 Confort Tiptronic 5									
1.9 TDI 115 Sport Tiptronic 5									
1.9 TDI 115 Carat Tiptronic 5	depuis 11/2005	WWVZZZ7MZ	BVK/AUY	Automatique 5 rapports / AG5	8				
1.9 TDI 115 Trendine									
1.9 TDI 115 Tiptronic 5									
1.9 TDI 115 Confort Tiptronic 5									
1.9 TDI 115 Septuor Tiptronic 5									
1.9 TDI 115 Sport Tiptronic 5									
1.9 TDI 115 Freestyle Tiptronic 5	01/2003 à 05/2006		ASZ	1896 / (96/130)	Manuelle 6 rapports / 02N	9			
1.9 TDI 115 United Tiptronic 5									
1.9 TDI 115 United édition T									
1.9 TDI 115 Carat Tiptronic 5									
1.9 TDI 130 Family									

SEAT ALHAMBRA

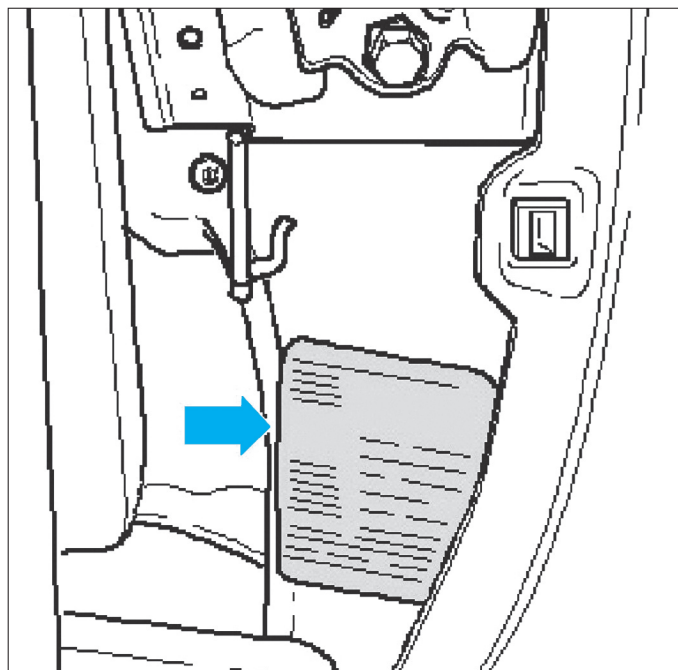
Appellation commerciale	Date de commercialisation	VIN	Type moteur	Cylindrée (cm <sup>3</sup> ) / Puissance (kW/ch)	Type de transmission / Type de boîte	Puissance administrative en France
1.9 TDI 115 Stella	depuis 07/2000		BVK/AUY	1896 / (85/115)	Manuelle 6 rapports / 02N	7
1.9 TDI 115 Sport						
1.9 TDI 115 Signo						
1.9 TDI 115 Gran Via						
1.9 TDI 115 Pulsion	depuis 11/2005		BVK/AUY	1896 / (85/115)	Manuelle 6 rapports / 02N	7
1.9 TDI 115 Référence						
1.9 TDI 115 Stylance						
1.9 TDI 115 Business Line						
1.9 TDI 115 Stella tiptronic	depuis 07/2000	VSSZZZ7MZ	BVK/AUY	1896 / (85/115)	Automatique 5 rapports / 09B	8
1.9 TDI 115 Sport Tiptronic						
1.9 TDI 115 Signo Tiptronic						
1.9 TDI 115 Gran Via Tiptronic						
1.9 TDI 115 Stylance Tiptronic	depuis 11/2005		ASZ	1896 / (96/130)	Manuelle 6 rapports / 02N	9
1.9 TDI 130 Stella						
1.9 TDI 130 Référence						
1.9 TDI 130 Signo						
1.9 TDI 130 Stylance	06/2003 à 11/2005		ASZ	1896 / (96/130)	Manuelle 6 rapports / 02N	9
1.9 TDI 130 Gran Via						
1.9 TDI 150	04/2005 à 12/2007		BTB	1896 / (110/150)		

**PLAQUE CONSTRUCTEUR**

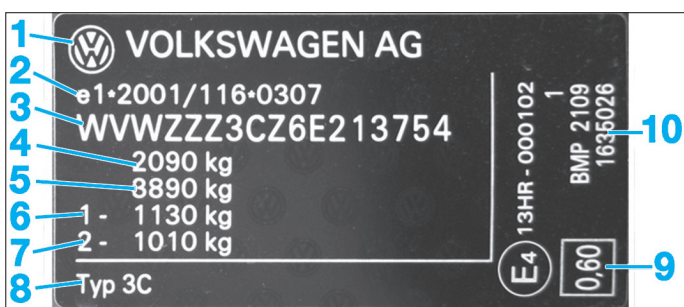
La plaque du constructeur Ford se trouve sous le capot, à droite du panneau d'aéreur. Pour les véhicules du groupe VAG, la plaque constructeur est implantée sur le montant B du côté gauche.



Implantation de la plaque constructeur sur Volkswagen Sharan et Seat Alhambra



Implantation, dans le coffre, de l'étiquette d'identification générale



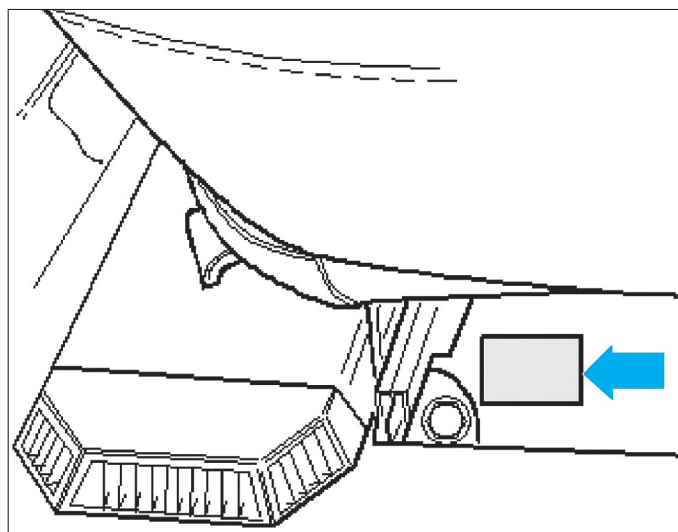
Lecture de la plaque d'identification

1. Nom du constructeur.
2. Numéro de réception CEE.
3. Numéro d'identification.
4. Poids maxi autorisé en charge.
5. Poids total roulant autorisé.
6. Poids maxi autorisé sur l'essieu avant.
7. Poids maxi autorisé sur l'essieu arrière.
8. Type Mines.
9. Coefficient d'absorption des fumées.
10. Informations sur l'homologation.

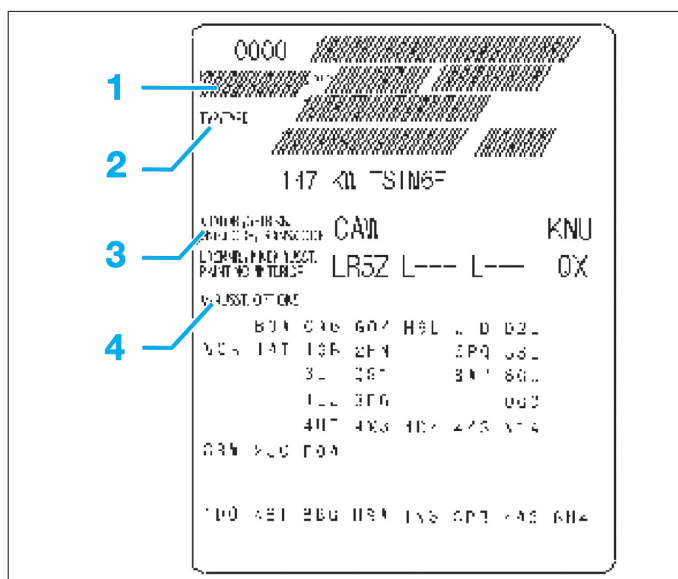
**PLAQUETTE D'IDENTIFICATION DU VÉHICULE**

L'étiquette d'identification générale se trouve derrière le revêtement droit du coffre à bagages. Le double de cette étiquette est adjoint au livre fourni avec le véhicule en sortie d'usine.

Sur certains véhicules, la plaquette d'identification du véhicule se trouve dans la cavité située en arrière du siège du passager avant.



Implantation, sous le siège passager avant, de l'étiquette d'identification générale



Lecture de l'étiquette d'identification générale

1. Numéro d'identification du véhicule.
2. Type du véhicule, puissance moteur, boîte de vitesses.
3. Lettre-repères de moteur et de boîte, numéro de peinture, garnitures intérieures.
4. Options, numéros pièces de rechange.

GÉNÉRALITÉS

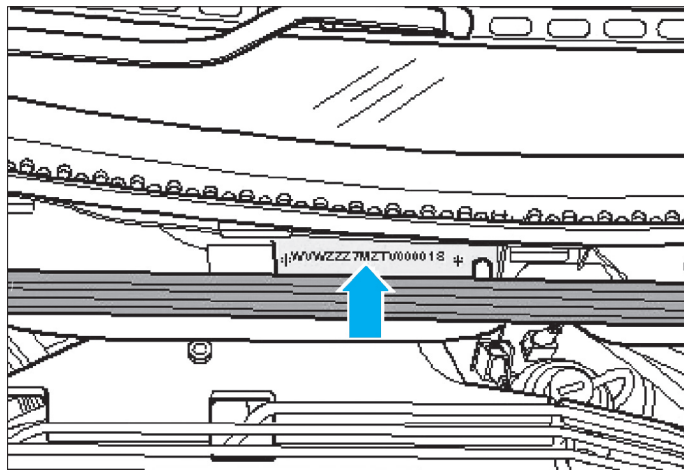
MÉCANIQUE

ÉQUIPEMENT ÉLECTRIQUE

CARROSSERIE

**NUMÉRO D'IDENTIFICATION DU VÉHICULE**

Le numéro d'identification est frappé en haut du tablier. Il est également inscrit sur la plaque constructeur et sur la plaque d'identification.



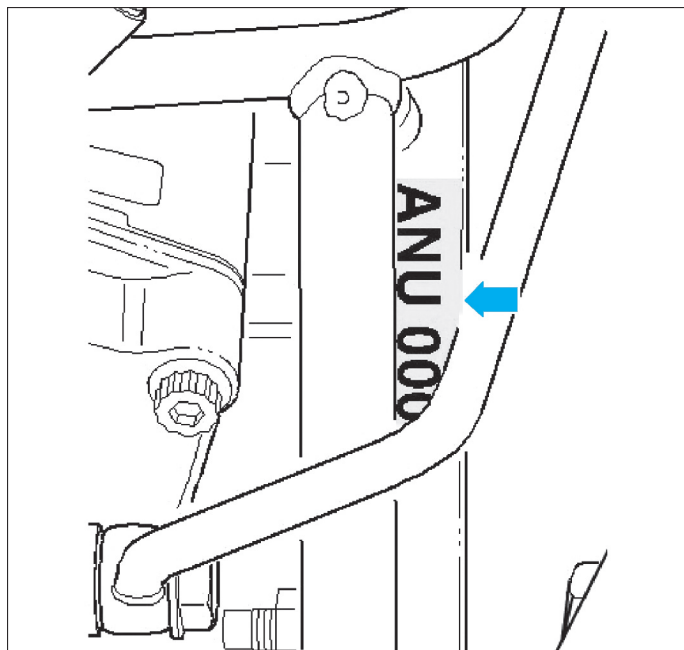
Implantation du numéro d'identification

**Décodage du numéro d'identification**

WWW	ZZZ	7M	Z	1	V	000013
Marque du constructeur	Symboles de remplissage	Type	Symboles de remplissage	Millésime	Site de production	Numéro dans la série du type

**RÉFÉRENCE MOTEUR**

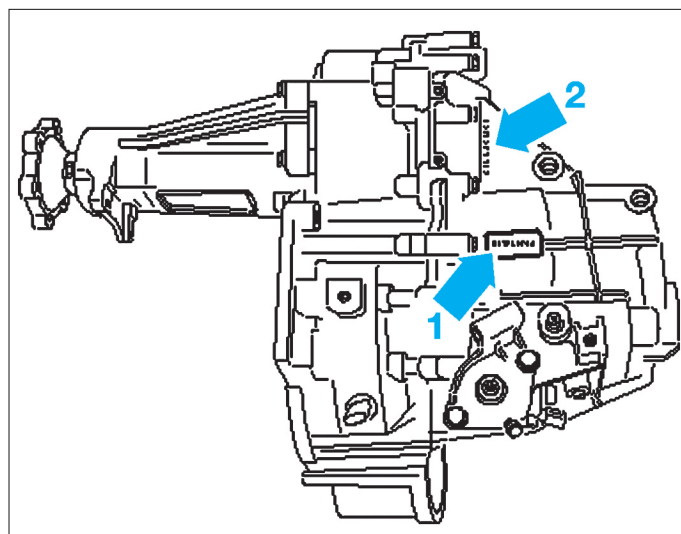
Le type réglementaire ainsi que le numéro d'ordre de fabrication sont gravés à l'avant du bloc-cylindres sur le plan de joint moteur/boîte de vitesses. Il est également mentionné sur une étiquette collée sur le couvercle de courroie de distribution et rappelé sur l'étiquette d'identification.



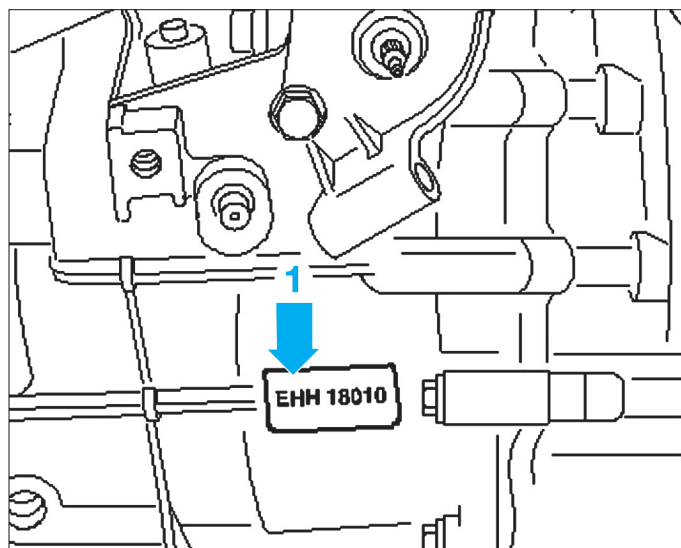
Implantation de l'identifiant moteur

**IDENTIFICATION DE LA BOÎTE DE VITESSES**

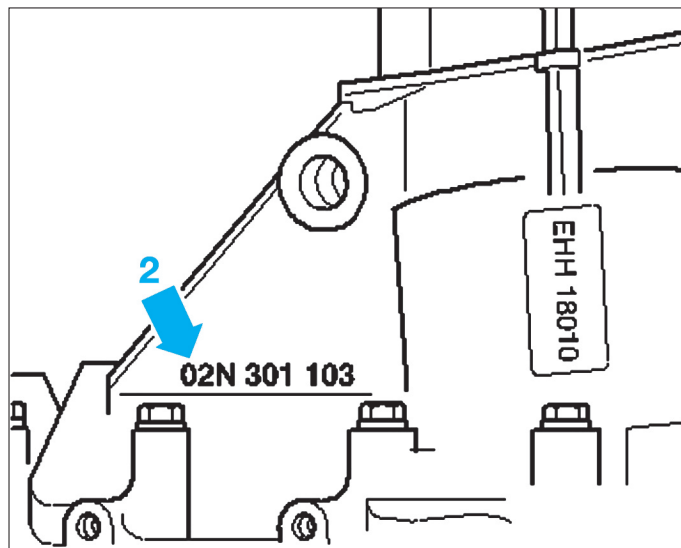
L'identification, comportant lettres-repère et date de construction (1) de boîte et son numéro (2) de fabrication, est gravée sur le carter.



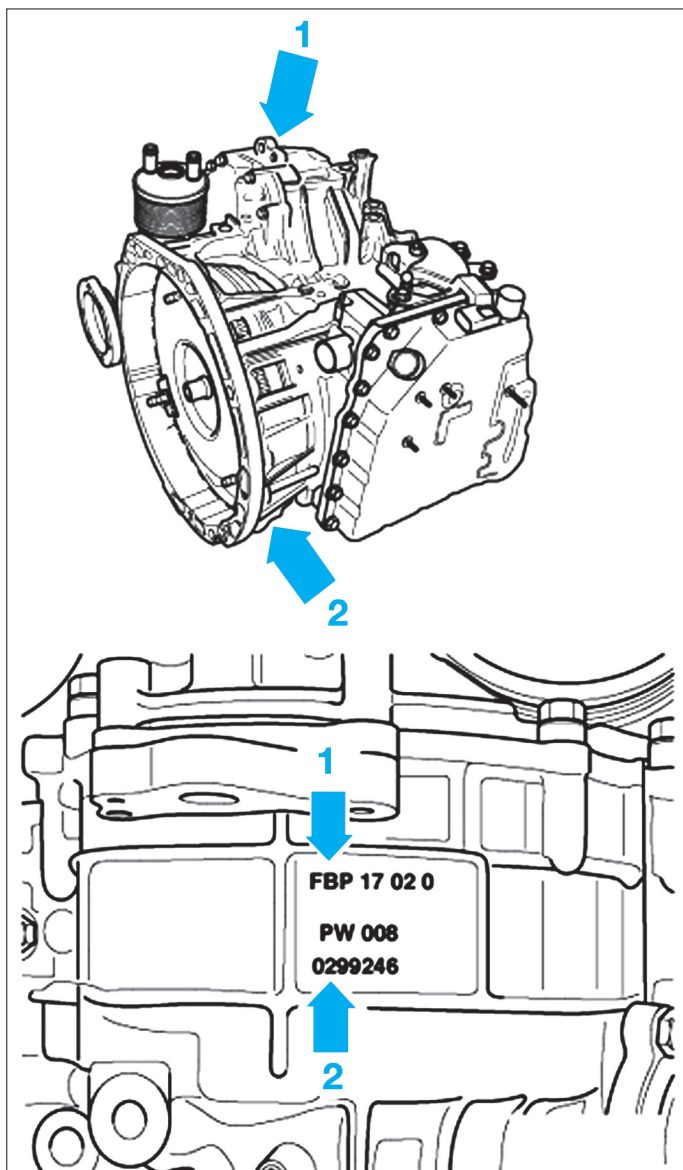
Emplacement des repères sur la boîte de vitesses (Boîte mécanique)



Emplacement des lettres-repères et date de fabrication de la boîte de vitesses (Boîte mécanique)



Emplacement du numéro boîte de vitesses mécanique 02N



Emplacement des repères sur la boîte de vitesses (Boîte automatique)

1. Lettres-repères
2. Numéro de Boîte automatique.

## CARACTÉRISTIQUES DIMENSIONNELLES ET PONDÉRALES

### DIMENSIONS

	VW Sharan	FORD Galaxy	SEAT Alhambra
Longueur/Largeur/Empattement (mm)	4634/1810	4641/1810/2835	4634/4810/2835
Voies AV/AR (mm)	1530/1524	1532/1518	
Diamètre de braquage (m)	11,93	11,7	11,93
Hauteur (mm)	1730	1707	

\*. Version avec barre de toit

### MASSES (kg)

	FORD Galaxy		SEAT Alhambra		VW Sharan	
	Boîte mécanique	Boîte automatique	1.9 TDI (85 kw)	1.9 TDI (96 kw)	Boîte mécanique	Boîte automatique
A vide en ordre de marche	1724	1757	1699	1683	1781	1814
Charge maxi utile	2510		2430	2470	2470	
Charge autorisée sur l'essieu avant	1240	1260	1240		4000	
Charge autorisée sur l'essieu arrière	1280		1280		1240	

# CARACTÉRISTIQUES PRATIQUES

## PERFORMANCES ET CONSOMMATIONS

	Moteur AUY/BVK		Moteur ASZ
	Boîte mécanique	Boîte automatique	Boîte mécanique
Vitesse maxi (km/h)	181	177	188
0 - 80 km/h (s)	9,1	9,9	8,6
0 - 100 km/h (s)	13,7	15,1	12,8
Consommation : (l/100 km) / Émission CO <sub>2</sub> (g/km)			
- Cycle urbain	8,4	9,5	8/216
- Cycle interurbaine	5,3	6,1	5,2/140
- Total	6,4	7,4	6,2/167
- Emission de CO <sub>2</sub>	173	200	NC

## JANTES ET PNEUMATIQUES

### Pression de gonflage (bar)

Pneumatiques	À moyenne charge		À pleine charge	
	Avant	Arrière	Avant	Arrière
195/65 R 15	2,6	2,4	2,7	3,1
195/60 R (16 98/96 et 16 C 99/97 T)	2,9	2,7	3,1	3,6
195/60 R 16 C 99/97 H	3,2	2,9	3,3	3,6
205/60 R 15	2,7	2,5	2,9	3,3
205/55 R 16 C 98/96 H	3,3	3	3,5	3,8
205/55 R 16 C 98/96 H	2,3	2,2	2,5	2,9
215/55 R 16 (95 H, 95 W, 97 H et 97 W)	2,8	2,6	3	3,2
225/45 R 17	2,9	2,9	3,1	3,4



La roue de secours doit être gonflée à la pression maximale prévue pour le véhicule.

Couple de serrage d'une roue : 17 daN.m.

## LEVAGE

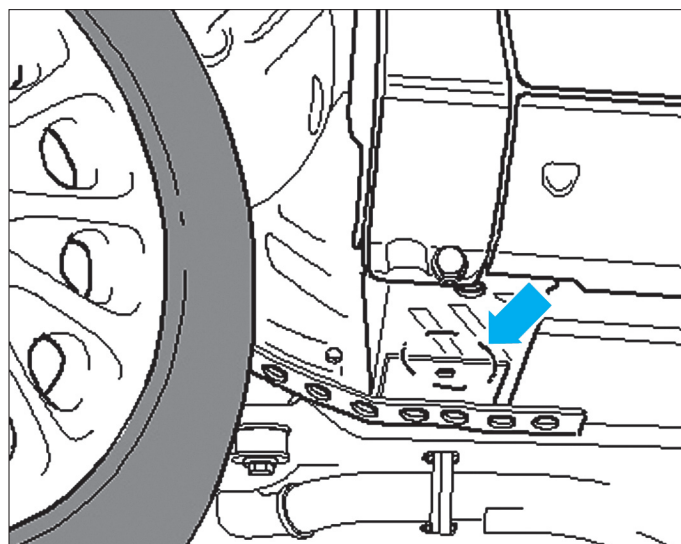


Avant de monter sur un pont élévateur, il faut s'assurer qu'il y a assez de distance entre les pièces très basses du véhicule et le pont élévateur.

Avant d'avancer sur un pont élévateur, il faut s'assurer que le poids du véhicule n'excède pas la force de levage admissible du pont.

Afin d'éviter l'endommagement du plancher ou le ripage du véhicule, il ne faut soulever le véhicule qu'aux points de prise indiqués sur les figures.

Lorsque le véhicule est soulevé, il ne faut jamais lancer le moteur ni engager de vitesse tant qu'une seule roue motrice touche le sol. En cas de non-respect de cette mise en garde, il y a danger d'accident. Si l'on doit travailler sous le véhicule, celui-ci doit être mis sur chandelles de façon adéquate et sûre.



Implantation du point de levage avant

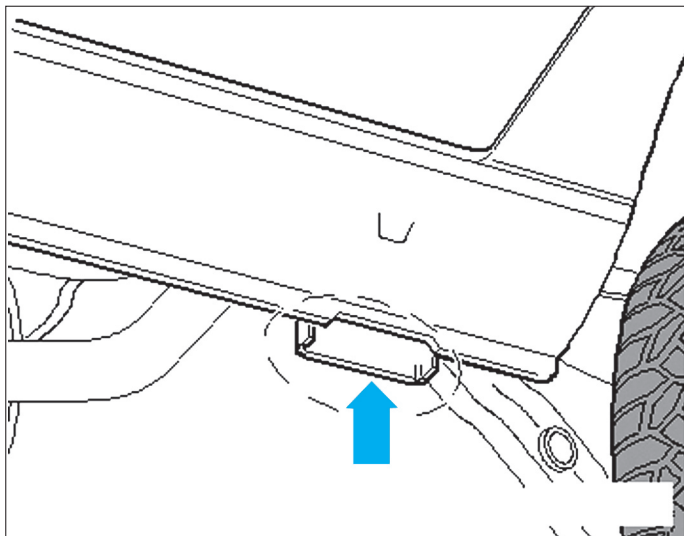
### AVEC LE CRIC DE BORD ET AVEC UN CRIC ROULEUR D'ATELIER

Le véhicule est doté de quatre points de levage situés à proximité de chaque roue.

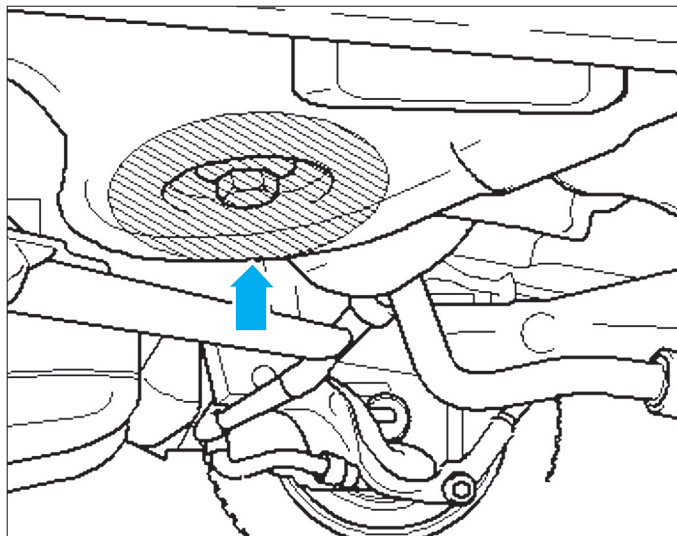


Veiller à ce que le longeron se trouve au centre du patin de levage du pont élévateur.





Implantation du point de levage arrière (véhicules sans revêtements des seuils de porte)



Implantation du point de levage arrière (véhicules avec revêtements des seuils de porte)

## REMORQUAGE

### ANNEAUX DE REMORQUAGE

Un anneau placé à l'avant droit (accessible après dépose d'un cache plastique) et un autre à l'arrière droit sous le bouclier permette de réaliser un remorquage. Cette opération ne pourra être entreprise que sur une faible distance et toujours à titre de dépannage. Ces anneaux ne doivent être utilisés que pour ce motif et, en aucun cas, pour soulever directement ou indirectement le véhicule.



Implantation du crochet de remorquage avant



### CONDITIONS DE REMORQUAGE

Cette opération ne pourra être entreprise que sur une faible distance et toujours à titre de dépannage.

*Cet anneau ne doit être utilisé que pour arrimer le véhicule ou pour le remorquer sur une faible distance, à l'aide d'une barre rigide, les 4 roues au sol.*

*Ne pas se servir des points de remorquage pour sortir le véhicule d'un fossé ni pour soulever directement ou indirectement le véhicule.*



*Lors d'une panne de l'installation électrique, ne pas remorquer le véhicule. En effet, l'antivol électrique de direction ne pourra pas être déverrouillé.*

### PARTICULARITÉS DE LA BOÎTE DE VITESSES AUTOMATIQUE

Pour les versions équipés d'une transmission automatique, il est préférable dans tous les cas de faire remorquer le véhicule sur un plateau ou les roues avant levées. Néanmoins, si cela est impossible, le remorquage peut exceptionnellement s'effectuer à une vitesse inférieure à 50 km/h et sur un parcours limité à 50 km maxi (levier de sélection en position «N»)

Le non respect de ces consignes risquerait d'endommager irrémédiablement la transmission automatique.

Implantation du crochet de remorquage arrière


# PROGRAMME D'ENTRETIEN

Le programme d'entretien détaillé ci-après est donné à titre indicatif, car l'entretien doit être réalisé conformément au carnet d'entretien du véhicule celui-ci faisant foi.

Contrôler, à l'aide de la plaquette d'identification du véhicule, si le véhicule porte le numéro PR « QG0 », « QG1 » ou le numéro PR « QG2 ». C'est le numéro PR qui est le facteur décisif pour la périodicité d'entretien

## SERVICE LONGUE DURÉE (LongLife) Véhicules avec numéro PR « QG1 »


Le Service Longue Durée (LongLife) permet au client d'effectuer le Service Entretien à des intervalles très espacés, en fonction de son style de conduite individuel et des conditions d'utilisation du véhicule.

 Sur les véhicules bénéficiant du Service Longue Durée (LongLife), il faut utiliser de l'huile-moteur LongLife (huile-moteur longue durée).

Les véhicules avec numéro PR « QG1 » bénéficient de première monte d'un Service Longue Durée (LongLife) activé en usine. Cela signifie que ces véhicules sont munis d'un indicateur de maintenance à affichage variable et dotés des composants suivants :

- Indicateur de maintenance à affichage variable dans le combiné d'instruments.
- Capteur de niveau d'huile-moteur.
- Indicateur d'usure des plaquettes de frein (si le véhicule en est équipé).

Sur les véhicules bénéficiant du Service Longue Durée/LongLife, la périodicité d'entretien est déterminée par le calculateur et indiquée au conducteur par l'indicateur de maintenance (SIA). La périodicité d'entretien du Service Longue Durée est donc flexible.

 Ces périodicités d'entretien flexibles sont valables pour toutes les opérations de maintenance comprenant un changement de l'huile moteur.

## SERVICE CLASSIQUE ASSERVI À LA DURÉE OU AU KILOMÉTRAGE

Pour les véhicules avec Service classique asservi à la durée ou au kilométrage avec numéro PR « QG0/QG2 », la périodicité d'entretien est calculée de manière fixe, c'est à dire que les valeurs kilométriques ou de durées ont été déterminées et fixées à l'avance par Volkswagen. Cette périodicité est fixée techniquement pour des conditions normales d'utilisation.

La périodicité d'entretien du Service classique asservi à la durée ou au kilométrage est donc fixe.

### Véhicules avec numéro PR « QG0 »

Les véhicules « ne sont pas » équipés en première monte des composants nécessaires au Service Longue Durée (LongLife). Pour l'entretien de ces véhicules, le Service classique asservi à la durée ou au kilométrage s'applique (périodicités d'entretien fixes).

### Véhicules avec numéro PR « QG2 »

Sur ces véhicules, le Service Longue Durée (LongLife) n'est pas activé en usine. Cela signifie que ces véhicules ont une périodicité d'entretien fixe (SIA) et que la périodicité du Service classique asservi à la durée ou au kilométrage doit être respectée pour l'entretien (périodicité d'entretien fixe). Ces véhicules sont équipés des composants suivants :


- Indicateur de maintenance à affichage fixe dans le combiné d'instruments.
- Capteur de niveau d'huile-moteur.
- Indicateur d'usure des plaquettes de frein (si le véhicule en est équipé).

De part ces équipements complémentaires, ces véhicules peuvent par la suite bénéficier du service "LongLife" activé par le concessionnaire de la marque.

### Tous types

L'application du programme d'entretien impose l'emploi impératif de produits respectant les normes de qualité et de quantité prescrits par le constructeur (voir également les différents chapitres correspondants de l'étude technique et pratique).


## RÉINITIALISATION DE L'INDICATEUR DE MAINTENANCE

 - Sur les véhicules bénéficiant du « Service Longue Durée/LongLife » (numéro PR QG1), il ne faut pas remettre à zéro l'indicateur de maintenance à l'aide des touches de réglage du compteur kilométrique et de l'heure situées sur le porte-instruments lors de l'exécution du Service Mise à la Route. Dans le cas d'une remise à zéro de l'indicateur de maintenance à l'aide des touches de réglage du compteur kilométrique et de l'heure situées sur le porte-instruments, l'entretien est alors automatiquement programmé de manière fixe, c'est-à-dire « asservi à la durée ou au kilométrage ».


- Sur les véhicules bénéficiant du « Service Longue Durée/LongLife » (numéro PR QG1), sur lesquels un Service Entretien Intermédiaire doit être effectué après environ 15 000 km ou 12 mois, il faut reprogrammer l'indicateur de maintenance de l'affichage variable sur l'affichage fixe. Raison : on assure de ce fait que ces véhicules bénéficient de nouveau de la périodicité d'entretien normalement prévue pour le Service Longue Durée (LongLife).

La réinitialisation de l'indicateur de maintenance doit être effectuée après chaque entretien selon le programme demandé. Elle s'effectue de la façon suivante :

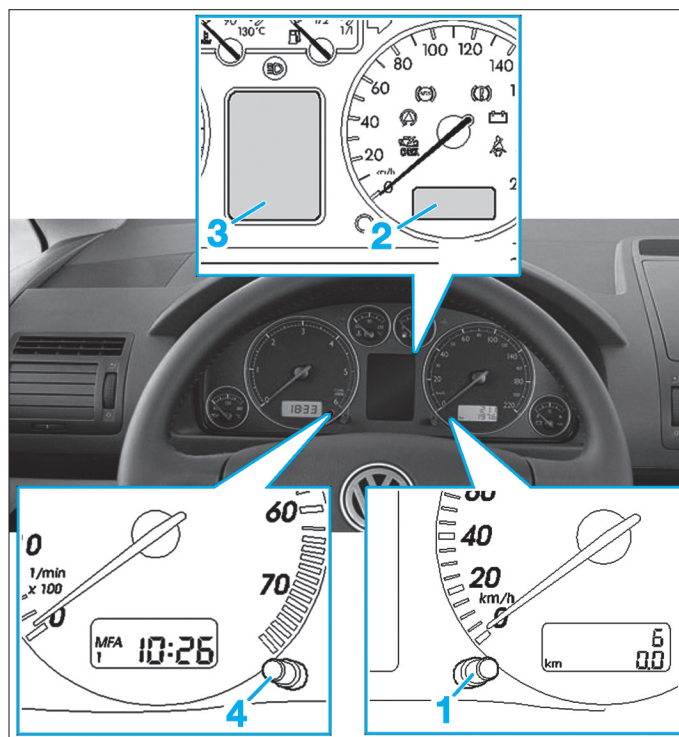
- Couper le contact.
- Appuyer sur la touche (1) placée à côté du tachymètre et la maintenir enfoncée.
- Mettre le contact d'allumage.

 Le message « service » ou « SERVICE MAINTENANT » est indiqué sur l'afficheur (2) ou (3) du porte-instruments (selon le niveau d'équipement du véhicule).

- Lâcher la touche (1).
- Tourner vers la droite le bouton de réglage (4) se trouvant à côté du compteur.

 Le type d'entretien affiché est remis à zéro et l'indication normale réapparaît sur l'afficheur du compteur kilométrique ou sur l'afficheur central.

- Couper le contact.



Remise à zéro de l'indicateur de maintenance

## PLAN D'ENTRETIEN

Echéances fixes	Echéances variables
Tous les 15 000 km ou 1 an	Selon indicateur de maintenance (15 000 km/1 an à 30 000 km/2 ans)
Service entretien intermédiaire	Service périodique
<ul style="list-style-type: none"> <li>- Vidange de l'huile moteur.</li> <li>- Remplacement du filtre à huile.</li> <li>- Contrôle de l'usure des plaquettes de freins AV/AR.</li> <li>- Contrôle du niveau du liquide de lave-glace.</li> <li>- Contrôle de l'état des balais d'essuie-glace AV/AR (3).</li> <li>- Contrôle de la charge de la batterie.</li> <li>- Contrôle de l'état et pressions des pneumatiques (y compris roue de secours).</li> <li>- Réinitialisation de l'indicateur de maintenance (4).</li> </ul>	
<b>30 000 km ou 2 ans</b>	
<ul style="list-style-type: none"> <li>- Lecture de la mémoire d'autodiagnostic des calculateurs électroniques.</li> <li>- Filtre à air habitacle.</li> </ul>	
<b>60 000 km ou 4 ans</b>	<b>60 000 km ou 4 ans maxi.</b>
<ul style="list-style-type: none"> <li>- Contrôle de l'état et de l'étanchéité des carters (moteur-boîte).</li> <li>- Contrôle de l'état de la courroie d'accessoires.</li> <li>- Contrôle de l'état des soufflets (transmissions, boîtier et rotules de direction).</li> <li>- Contrôle de l'état de la ligne d'échappement.</li> <li>- Contrôle de l'étanchéité du circuit de freinage et de la commande d'embrayage.</li> <li>- Contrôle des jeux dans la direction et les trains AV/AR.</li> <li>- Contrôle du niveau de liquide de refroidissement moteur et de la concentration d'antigel.</li> <li>- Contrôle du niveau de liquide de frein/embrayage.</li> <li>- Contrôle du fonctionnement lave-glaces AV/AR et lave-projecteurs.</li> <li>- Contrôle de l'équipement d'éclairage et de signalisation.</li> <li>- Graissage des charnières et arrêts de portes.</li> <li>- Examen visuel de l'extérieur de la carrosserie, dessous de caisse et passages de roues.</li> </ul>	
<b>60 000 km</b>	
<ul style="list-style-type: none"> <li>- Remplacement du filtre à combustible (1).</li> <li>- Remplacement de la courroie crantée et galet tendeur (2).</li> </ul>	
<b>90 000 km ou 4 ans</b>	
<ul style="list-style-type: none"> <li>- Remplacement du filtre à air.</li> <li>- Remplacement de la courroie crantée (3).</li> </ul>	
<b>180 000 km</b>	
<ul style="list-style-type: none"> <li>- Remplacement du galet tendeur (3).</li> </ul>	
<b>Tous les 2 ans</b>	
<ul style="list-style-type: none"> <li>- Remplacement du liquide de frein et purge des circuits de freinage/embrayage.</li> </ul>	
<b>Tous les 4 ans</b>	
<ul style="list-style-type: none"> <li>- Nettoyage et remplacement du filtre à air (4).</li> </ul>	

(1). Uniquement sur les véhicules à moteur diesel fonctionnant au gazole conforme à la norme DIN EN 590.

(2) Moteurs TDI à injecteurs-pompes (>2003)

(3). Moteurs TDI à injecteurs-pompes (2004>)

(4). Uniquement sur les véhicules parcourant moins de 90 000 km en l'espace de 4 ans.

GÉNÉRALITÉS

MÉCANIQUE

ÉQUIPEMENT ÉLECTRIQUE

CARROSSERIE