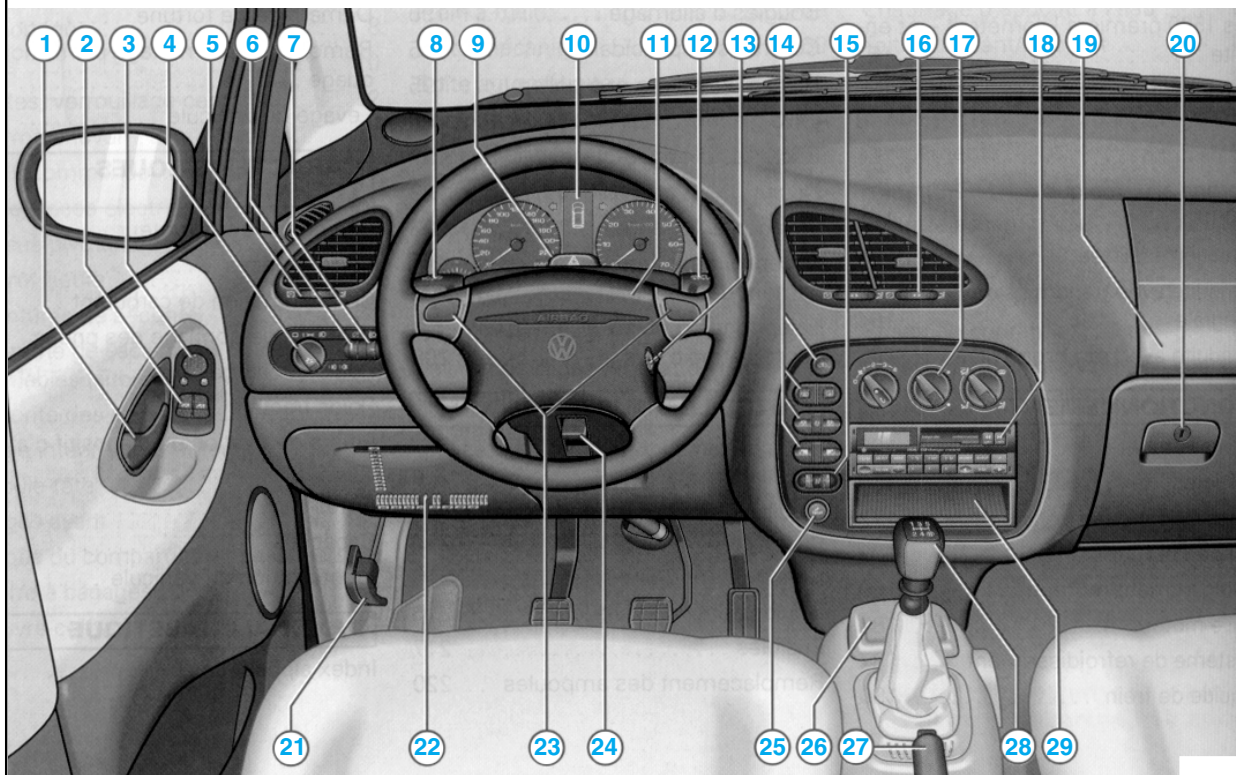


## CONSEILS PRATIQUES

### PLANCHE DE BORD



#### Repère

- 1 Levier d'ouverture de porte
- 2 Commandes de lève-glaces électriques avant
- 3 Rétroviseurs extérieurs réglables de l'intérieur
- 4 Commande de l'éclairage
- 5 Diffuseurs d'air
- 6 Rhéostat d'éclairage des cadrans
- 7 Réglage du site des phares
- 8 Levier des clignotants et de l'inverseur-code
- 9 Régulateur de vitesses
- 10 Commande de signal de détresse
- 11 Bloc-cadran :
  - cadrans
  - témoins
- 12 Sac gonflable conducteur
- 13 Levier d'essuie-glace et de lave-glace
- 14 Indicateur multifonction
- 15 Contact-démarreur
- 16 Commutateur ou touche
- 17 Molette de chauffage des sièges
- 18 Diffuseurs d'air
- 19 Éléments de commande pour
  - chauffage / ventilation
  - climatiseur
  - Climatronic
- 20 Autoradio<sup>1)</sup>
- 21 Sac gonflable passager
- 22 Vide-poches
- 23 Déverrouillage du capot-moteur
- 24 Fusibles derrière un cache
- 25 Avertisseur sonore (fonctionne seule-

- ment lorsque le contact d'allumage est mis)
- 24 Levier de réglage de la colonne de direction
- 25 Allume-cigare / prise de courant
- 26 Cendrier
- 27 Levier de frein à main
- 28 Levier des vitesses
  - (boîte de vitesses mécanique)
  - (boîte de vitesses automatique)
- 29 Vide-poches

- Certains des équipements cités ne se trouvent que sur des versions données de véhicules ou sont des options.

<sup>1)</sup> Une notice d'utilisation spéciale est placée dans les véhicules avec autoradio monté à l'usine.

#### BLOC-CADRANS

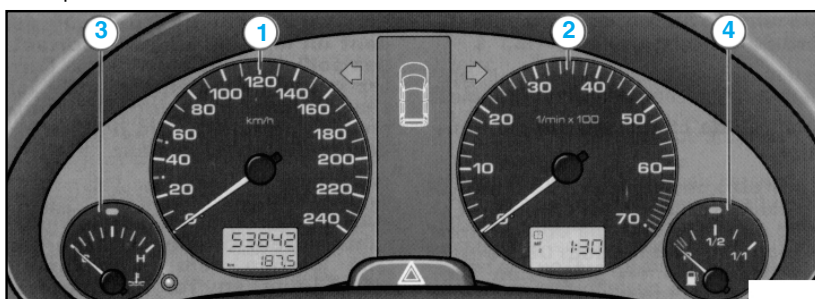
- La disposition des cadrans dépend de chaque modèle et version de moteur.

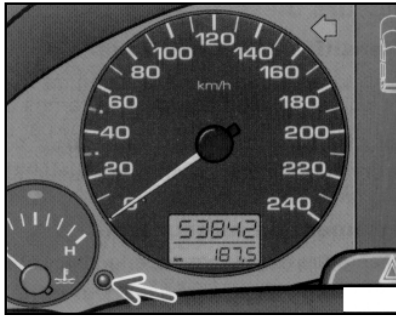
- 1 Tachymètre avec affichage de la périodicité d'entretien,
- 2 Compte-tours avec indicateur multifonction
- 3 Température du liquide de refroidissement
- 4 Niveau de carburant

#### 1 - Tachymètre

##### Compteur kilométrique

- Le totaliseur supérieur enregistre la distance totale parcourue, le totaliseur inférieur les courts trajets.
- Le dernier chiffre du totaliseur inférieur indique les hectomètres.
- Le totaliseur inférieur (totaliseur partiel) est remis à zéro par appui sur le bouton (flèche) placé au-dessous du tachymètre. Maintenez-le enfoncé jusqu'à ce que le chiffre 0 apparaisse sur l'afficheur.





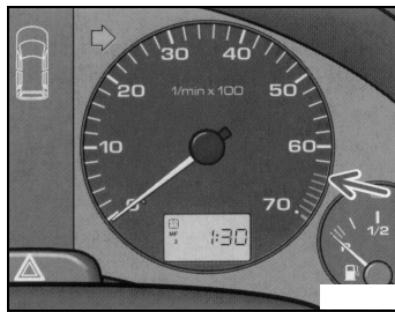
**1 - Indicateur de périodicité d'entretien \***

- Si la date d'entretien est venue à échéance, le totaliseur inférieur (totaliseur partiel) du tachymètre affiche le mot «SERVICE» et un des services ci-après :
  - Vidange d'huile moteur ..... **OIL**
  - Service Entretien ..... **IN 01**
  - Service Entretien avec travaux supplémentaires ..... **IN 02**
- Après le lancement du moteur, seul l'affichage du service respectif s'éteint après un bref laps de temps. Vous pouvez aussi brièvement commuter sur le totaliseur partiel en appuyant sur le bouton de remise à zéro et en le maintenant enfoncé. Le mot «SERVICE» reste toujours visible.
- Une fois un entretien réalisé, il faut appeler chaque phase d'entretien individuellement et remettre l'affichage à zéro. Si c'est p. ex. le Service Entretien **IN 02** qui a été effectué avec vidange d'huile, il faut effacer **OIL IN 01** et **IN 02**. La remise à zéro est réalisée comme suit par les concessions.
- La concession effectuant l'entretien remet l'indicateur à zéro une fois le service réalisé.
- Si l'entretien n'a pas été réalisé par une concession, l'indicateur doit être remis à zéro de la manière suivante :
  - Le contact d'allumage étant coupé, appuyez sur le bouton de remise à zéro du totaliseur partiel placé au-dessous du tachymètre et maintenez-le enfoncé.
  - Mettez le contact d'allumage et attendez que des tirets «-----» soient affichés.
  - Coupez le contact d'allumage et lâchez le bouton de remise à zéro. L'indicateur est ainsi remis à zéro.

**Remarques :**

- Ne remettez pas l'affichage à zéro entre les échéances d'entretien - sinon les indications affichées seront erronées.
- Lorsque la batterie est débranchée, les valeurs servant à l'affichage des entretiens sont conservées.
- Si le tachymètre est remplacé après une réparation, l'indicateur de périodicité d'entretien doit faire l'objet d'une nouvelle programmation, qui devrait être effectuée par une concession. Au cas où cette nouvelle programmation n'aurait pas été réalisée, il faut effectuer les travaux d'entretien en se référant au Plan d'Entretien et non plus à l'indicateur de périodicité d'entretien. Ce n'est qu'après

réalisation d'un Service Entretien **IN 02** et remise à zéro que les données affichées par l'indicateur de périodicité d'entretien retrouvent leur validité.

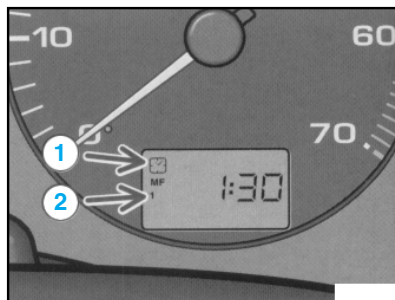


**2 - Compte-tours\***

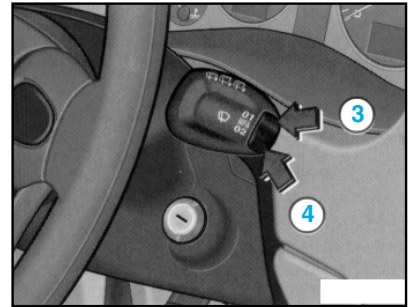
- L'aiguille du compte-tours ne doit en aucun cas atteindre la zone rouge du cadran.
- Nota :** Engager plus tôt un rapport supérieur permet d'économiser du carburant et diminue le niveau sonore.
- Il faut engager le rapport inférieur au plus tard lorsque le moteur ne tourne plus sans à-coups.
  - Il faut éviter des régimes élevés pendant le rodage.

**2 - Indicateur multifonctions\***

- L'indicateur multifonction (MFA) donne en plus de l'indication de l'heure, une série d'informations supplémentaires :
  - durée du trajet effectué,
  - consommation moyenne de carburant,
  - vitesse moyenne,
  - kilométrage parcouru,
  - température de l'huile-moteur,
  - température extérieur <sup>1)</sup>.
- <sup>1)</sup> Sur les véhicules avec dispositif Climatronic, la température extérieure est affichée sur le panneau de commande du Climatronic et ne peut pas être consultée par l'intermédiaire de l'indicateur multifonction.



- La fonction respective momentanément commutée est repérée par un symbole correspondant qui apparaît sur le bord supérieur <sup>2)</sup> de l'afficheur (flèche 1). sur la figure, c'est p. ex. la durée du trajet effectué qui est indiquée.
- De plus, le dispositif est équipé de deux mémoires à fonctionnement automatique. La mémoire respectivement sélectionnée est indiquée sur l'afficheur (flèche 2).
- <sup>2)</sup> Sur les véhicules équipés d'un tachymètre indiquant les miles, la fonction momentanément commutée est repérée par un symbole apparaissant sur le



bord inférieur de l'afficheur.

- La touche incorporée dans le levier d'essuie-glace permet de consulter les deux mémoires et d'appeler les différents fonctions.
- Si vous appuyez brièvement à plusieurs reprises sur la touche :
  - dans le sens de la flèche (3), vous sélectionnez la mémoire de trajet et les différentes fonctions de cette mémoire.
  - dans le sens de la flèche (4), vous sélectionnez la mémoire de voyage et les différentes fonctions de cette mémoire.
- Si vous appuyez plus de **2 secondes** sur la touche la mémoire respectivement sélectionnée est effacée.
- Si la batterie du véhicule est déconnectée, les deux mémoires sont effacées.

**Les mémoires**

- Une mémoire de trajet enregistre les données suivantes sur le trajet depuis la mise du contact d'allumage jusqu'à sa coupure : durée du trajet, kilométrage effectué et quantité de carburant consommée. À partir de ces données, la vitesse moyenne et la consommation moyenne de carburant sont calculées.
- Si l'on poursuit son trajet moins de **2 heures** après avoir coupé le contact d'allumage, les nouvelles données viennent alors s'ajouter. Lors d'une interruption de plus de **2 heures** du trajet, les données sont automatiquement effacées.
- Une mémoire de voyage enregistre les données d'un nombre quelconque de trajets jusqu'à une durée de voyage totale de **100 heures**, un kilométrage de **10 000 kilomètres** et une quantité de carburant consommée de **1 000 litres**. Ces données de conduite servent à calculer les valeurs moyennes de vitesse et de consommation réalisées pendant les différents trajets.
- Si une des valeurs est dépassée, les données mémorisées sont effacées et le calcul recommence à zéro. Contrairement à la mémoire de trajet, la mémoire de voyage n'est pas effacée après une interruption du voyage de **2 heures**.

**Les indicateurs**

- Lorsque le contact d'allumage est mis et selon la mémoire commutée, l'indication «**MF 1**» ou «**MF 2**» est affichée. De plus l'afficheur indique la fonction qui était indiquée avant la coupure du contact d'allumage.



**Durée du trajet effectué**

- La mémoire de trajet indique la durée du trajet écoulée depuis que vous avez mis le contact d'allumage ou effacé les données mémorisées - voir également «Mémoire de trajet».
- La mémoire de voyage indique la durée totale des différents trajets effectués - voir également «Mémoire de voyage».
- La valeur maximale de l'indication dans les deux positions du curseur est **99 heures 59 minutes**. Si l'on dépasse cette valeur, l'indication revient à zéro.

**l/100 km - consommation moyenne de carburant**

- C'est la consommation moyenne qui est indiquée et non la consommation au moment de la lecture de la valeur.
- La consommation moyenne est indiquée après la mise du contact d'allumage ou l'effacement de la mémoire correspondante dès que l'on a parcouru **100 mètres** environ. Jusqu'à ce moment des tirets remplacent une valeur. Pendant la marche la valeur affichée est actualisée toutes les **5 secondes**.
- La mémoire de trajet indique la consommation moyenne de carburant du trajet respectif - voir également «Mémoire de trajet».
- La mémoire de voyage indique la consommation moyenne de carburant réalisée pendant les différents trajets - voir également «Mémoire de voyage».

**Remarque** : La quantité de carburant consommée n'est pas indiquée.

**km/h - Vitesse moyenne**

- Ce que nous avons dit au paragraphe «Consommation moyenne de carburant» est applicable de façon correspondante.

**km - Kilométrage parcouru**

- Ce que nous avons dit au paragraphe «Durée du trajet effectué» est également valable pour le «Kilométrage parcouru». Le kilométrage maximal indiqué est de 9 999 km.

**Température de l'huile-moteur**  **°C**

- La température de l'huile est indiquée de **+ 50°C à + 160°C**. Tant que des tirets sont affichés à la place d'une valeur, le moteur n'est pas encore chaud et ne doit donc pas être fortement sollicité. Si la température de l'huile monte à **+ 145°C** il faut réduire le régime du moteur.

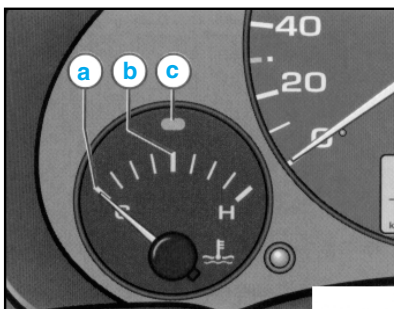
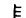
**Température extérieure** <sup>1)</sup>  **°C**

- La plage de mesure s'étend de **- 40°C à + 50°C**.
- Lorsque le véhicule est à l'arrêt ou la vitesse très faible la température affichée peut être un peu plus élevée que la température extérieure réelle en raison de la chaleur de rayonnement du moteur.
- Après la coupure du contact d'allumage la dernière température affichée reste mémorisée pendant environ **45 minutes**. Si le contact d'allumage est mis à l'issue de ce laps de temps ou si le véhicule est déplacé à une vitesse de **30**

**km/h** pendant ces **45 minutes**, c'est la nouvelle température momentanée qui est affichée.

**Attention** : Si l'affichage de la température extérieure est utilisé comme indicateur de verglas, il faut tenir compte du fait qu'il peut y avoir du verglas même à des températures supérieures à **0°C**.

<sup>1)</sup> Sur les véhicules avec dispositif Climatronic, la température extérieure est affichée sur le panneau de commande du Climatronic et ne peut pas être consultée par l'intermédiaire de l'indicateur multifonction.

**3 - Température du liquide de refroidissement** 

- L'indicateur fonctionne lorsque le contact d'allumage est mis.
- En outre, lorsque vous mettez le contact d'allumage, le témoin d'alerte **(c)** s'allume pendant **quelques secondes** pour contrôle du fonctionnement.

**• a - Froid**

- Évitez les régimes élevés et ne sollicitez pas encore fortement le moteur.

**• b - Normal**

- En conduite normale, l'aiguille doit osciller dans la zone centrale de l'échelle
- Lors de fortes sollicitations du moteur et de températures extérieures élevées, l'aiguille peut aussi se déplacer loin vers le haut.

**Nota** : - Ne vous inquiétez pas tant que le témoin d'alerte **(c)** ne s'allume pas.

- Des phares supplémentaires devant la prise d'air de refroidissement diminuent l'efficacité du système de refroidissement. Par des températures extérieures élevées et lors de fortes sollicitations du moteur, il y a danger de surchauffe du moteur.

**c - Témoin d'alerte**

- Si il arrivait que le témoin s'allume pendant la marche, regardez d'abord quelle est la température du liquide de refroidissement indiquée.
- Si l'aiguille se trouve dans la zone normale, il convient de faire l'appoint de liquide de refroidissement à la prochaine occasion.
- Si l'aiguille se trouve dans la zone droite, la température du liquide de refroidissement est trop élevée
- Arrêtez-vous, arrêtez le moteur et vérifiez le niveau du liquide de refroidissement. Le cas échéant, rétablissez le niveau de liquide de refroidissement.

**Mise en garde** : - N'ouvrez jamais le capot-moteur si vous voyez de la vapeur ou du liquide de refroidissement s'échapper du compartiment-moteur - vous risquez de vous brûler. Attendez jusqu'à ce qu'il ne sorte plus de vapeur ou de liquide de refroidissement.

- Ne touchez pas au ventilateur. Il peut se mettre soudain en marche - même lorsque le contact d'allumage est coupé.

- Pour éviter de vous ébouillanter avec le liquide de refroidissement brûlant, vous devriez tenir compte des points suivants :

- soyez prudent quand vous ouvrez la vase d'expansion. Le système de refroidissement se trouve sous pression quand le moteur est chaud. Laissez donc refroidir le moteur avant de dévisser le bouchon.

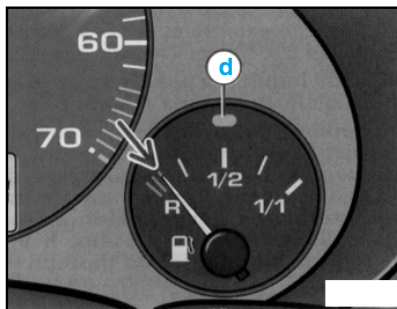
- pour vous protéger le visage, les mains et les bras de la vapeur ou du liquide brûlant, vous devriez recouvrir le bouchon du radiateur avec un grand chiffon épais pour l'ouvrir.

- Veillez à ce que le liquide de refroidissement n'entre pas en contact avec le système d'échappement chaud ou des pièces chaudes du moteur. L'antigel contenu dans le liquide de refroidissement risque alors de s'enflammer.

- Si le niveau de liquide de refroidissement est correct, il se peut que la perturbation provienne d'une panne du ventilateur de radiateur. Vérifiez le fusible du ventilateur et le cas échéant, remplacez-le.

- Si le témoin ne s'éteint pas, bien que le niveau du liquide de refroidissement et le fusible de ventilateur soient en ordre, ne continuez pas à rouler - faites appel à un spécialiste.

- Si l'avarie n'est due qu'au ventilateur, on peut, si le niveau du liquide est correct et que le témoin de température s'éteint, continuer à rouler jusqu'au garage le plus proche. Le déplacement de l'air étant alors utilisé pour le refroidissement, évitez le ralenti et une faible allure.

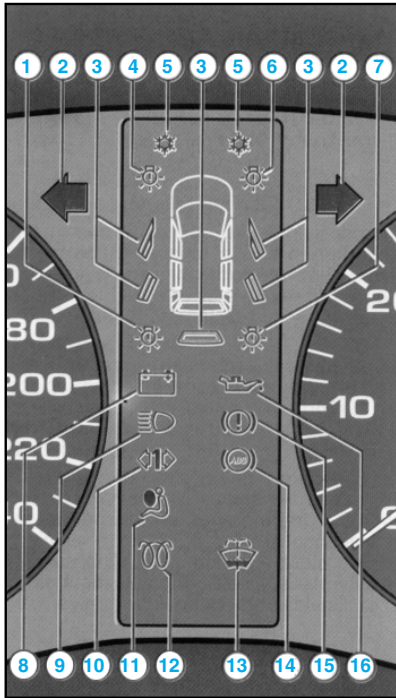
**4 - Niveau de carburant** 

- L'indicateur fonctionne lorsque le contact d'allumage est mis. Le réservoir à carburant contient environ **70 litres**.

- Lorsque l'aiguille atteint la zone rouge de réserve (flèche) et que le témoin d'alerte\* **(d)** s'allume en même temps, il reste environ **8 litres** de carburant dans le réservoir.

**Remarque :** Pendant le ravitaillement, le contact d'allumage doit être coupé, sinon, le niveau de carburant n'est indiqué correctement qu'après un laps de temps assez long (jusqu'à **60 minutes** environ).

**TÉMOINS**



- La disposition des témoins dépend de la version du modèle et du moteur. Les symboles représentés dans les descriptions suivantes se trouvent également sur les témoins correspondants.

- 1 - Défaillance d'ampoule Feu arrière ou feu stop gauche
- 2 - Clignotants
- 3 - Portes ou hayon ouverts
- 4 - Témoin de défaillance d'ampoule Feu de croisement gauche
- 5 - Témoins d'alerte de verglas
- 6 - Défaillance d'ampoule Feu de croisement droit
- 7 - Défaillance d'ampoule Feu arrière ou feu stop droit
- 8 - Alternateur
- 9 - Feux de route
- 10 - Clignotants de remorque
- 11 - Système de sacs gonflables
- 12 - Dispositif de préchauffage
- 13 - Liquide de lave-glace
- 14 - Dispositif antiblocage ABS
- 15 - Système de freinage
- 16 - Pression d'huile-moteur

**1 - Défaillance d'ampoule\***

- Ce témoin s'allume en cas de défaillance du feu arrière ou du feu stop gauche. Il ne s'éteint qu'une fois que vous avez appuyé sur la pédale de frein.

**2 - Clignotants**

- Le témoin gauche ou droit clignote suivant la direction choisie. En cas de défaillance d'un clignotant ou du fusi-

ble, le témoin clignote alors environ **deux fois** plus vite.

**3 - Indicateur\* d'ouverture des portes ou du hayon**

- Ces témoins signalent en s'allumant que les portes ou le hayon sont ouverts.
- Ces témoins doivent s'éteindre quand toutes les portes et le hayon sont entièrement fermés (c'est-à-dire jusqu'au deuxième cran).

**4 - Défaillance d'ampoule\***

- Ce témoin s'allume en cas de défaillance du feu de croisement gauche.

**5 - Témoins d'alerte de verglas\***

- À des températures extérieures comprises entre **+ 4°C** bis **+ 1°C**, seul le témoin gauche s'allume ; à des températures proches de **0°C** ou plus basses, le témoin droit s'allume en plus. Lorsque la température extérieure augmente, le témoin correspondant s'éteint après environ **10 secondes**.

**Attention :** Il peut y avoir présence de verglas même à des températures supérieures à **0°C**.

**6 - Défaillance d'ampoule\***

- Ce témoin s'allume en cas de défaillance du feu de croisement droit.

**7 - Défaillance d'ampoule\***

- Ce témoin s'allume en cas de défaillance du feu arrière ou du feu stop droit. Il ne s'éteint qu'une fois que vous avez appuyé sur la pédale de frein.

**8 - Alternateur**

- Le témoin s'allume lorsque l'on met le contact d'allumage. Il doit s'éteindre après le lancement du moteur.
- L'alternateur est entraîné par une courroie à nervures trapézoïdales de grande longévité.
- Si le témoin s'allume pendant le trajet, arrêtez-vous, arrêtez le moteur et vérifiez la courroie à nervures trapézoïdales.
- Si la courroie est desserrée ou cassée, ne continuez pas à rouler - en effet, la pompe de liquide de refroidissement ne peut plus être entraînée. La courroie doit être vérifiée et remplacée le cas échéant.
- Si le témoin s'allume bien que la courroie à nervures trapézoïdales ne soit ni desserrée ni rompue, vous pouvez normalement encore rouler jusqu'au garage le plus proche, mais la batterie se décharge alors constamment.

**9 - Feux de route**

- Le témoin s'allume lorsque les feux de route sont commutés ou lorsque l'on actionne l'avertisseur optique.

**10 - Clignotants de remorque\***

- Le témoin\* clignote lorsque les clignotants de la remorque sont branchés.
- En cas de défaillance d'un clignotant ou du fusible sur la remorque ou le véhicule tracteur, le témoin ne clignote pas.

**11 - Système de sacs gonflables\* (airbags)**

- Ce témoin s'allume pendant environ **3 secondes** lorsque vous mettez le contact d'allumage. Sur les véhicules dont le sac gonflable du passager est hors circuit, le témoin clignote ensuite pendant environ **12 secondes**.
- Si le témoin ne s'éteint pas après ou bien s'allume, clignote ou scintille pendant la marche, une perturbation affecte le système de sac gonflable. Le système devrait être immédiatement contrôlé par une concession.

**12 - Préchauffage**

- (uniquement moteur Diesel)
- Lorsque le moteur est froid, le témoin de préchauffage s'allume lorsque la clé de contact est mise en position marche (contact mis).
- Si le témoin ne s'allume pas, le dispositif de préchauffage est défectueux - faites appel à un spécialiste.
- Lorsque le témoin s'éteint, lancez immédiatement le moteur.
- Lorsque le moteur est à température de fonctionnement, le témoin de préchauffage ne s'allume pas - le moteur peut être lancé immédiatement.

**Remarque :** - Si une perturbation survient dans le système de distribution du moteur Diesel, elle est signalée par le clignotement du témoin. Le moteur devrait être immédiatement contrôlé par une concession.

**13 - Niveau de liquide de lave-glace**

- Ce témoin s'allume lorsque le niveau de liquide dans le réservoir de lave-glace est trop bas.

**14 - Dispositif antiblocage (ABS)\***

- Ce témoin surveille les dispositifs ABS et EDS\*.

**Dispositif antiblocage (ABS)\***

- Le témoin s'allume pendant quelques secondes lorsque l'on met le contact d'allumage et/ou pendant le lancement du moteur. Le témoin s'éteint une fois que le processus de contrôle automatique est terminé. Si le témoin ne s'allume pas lorsque vous mettez le contact d'allumage, si le témoin d'ABS ne s'éteint pas ou si le témoin d'ABS s'allume pendant la marche, le système n'est pas en ordre. Un défaut du dispositif ABS est indiqué comme suit :
  - Si le témoin d'ABS s'allume seul, le véhicule peut encore être freiné avec le système de freinage ordinaire, c'est-à-dire : sans ABS. Mais il faudrait se rendre dès que possible dans une concession.
  - Si le témoin d'ABS s'allume en même temps que le témoin des freins, non seulement le dispositif ABS est défectueux, mais il faut aussi s'attendre à une modification du comportement du système de freinage ordinaire.

**Attention** : - Lorsque les deux témoins s'allument, arrêtez-vous immédiatement et vérifiez le niveau de liquide de frein dans le réservoir. Si le niveau du liquide est descendu en dessous du repère «MIN», ne continuez pas à rouler et faites appel à un spécialiste.

- Si le niveau de liquide de frein est correct, il se peut que la perturbation ait été provoquée par l'ABS. Une panne de la fonction de la régulation de l'ABS peut entraîner le blocage relativement rapide des roues arrière lors du freinage. Cela risque de provoquer dans certaines circonstances le dérapage de l'arrière du véhicule.

- Roulez prudemment jusqu'à la concession la plus proche et faites éliminer la perturbation.

### Blocage électronique de différentiel (EDS)\*

- Le dispositif EDS fonctionne en liaison avec l'ABS. Une défaillance du dispositif EDS est signalée par le témoin d'ABS. Vous devriez vous rendre le plus tôt possible dans une concession.

#### 15 - Système de freinage (ⓘ)

- Le témoin s'allume lorsque :
  - le frein à main est serré,
  - le niveau du liquide de frein est trop bas.
- Le contact d'allumage doit alors être mis.
- Sur les véhicules avec dispositif antiblocage\* (ABS), le témoin s'allume pendant quelques secondes lorsque vous mettez le contact d'allumage ou lancez le moteur. Il s'allume également en même temps que le témoin d'ABS lorsque le dispositif ABS\* est défaillant.

**Attention** : - Si le témoin devait ne pas s'éteindre ou s'allumer pendant la marche, le niveau de liquide de frein dans le réservoir est trop bas. Arrêtez-vous immédiatement, ne continuez pas à rouler et faites appel à un spécialiste.

- Si le témoin du système de freinage s'allume en même temps que le témoin d'ABS, il se peut que la fonction de régulation soit défaillante. Les roues arrière risquent de se bloquer lors du freinage. Dans certaines circonstances, cela peut provoquer le dérapage de l'arrière du véhicule.

- Roulez prudemment jusqu'à la concession la plus proche et faites-y éliminer la perturbation.

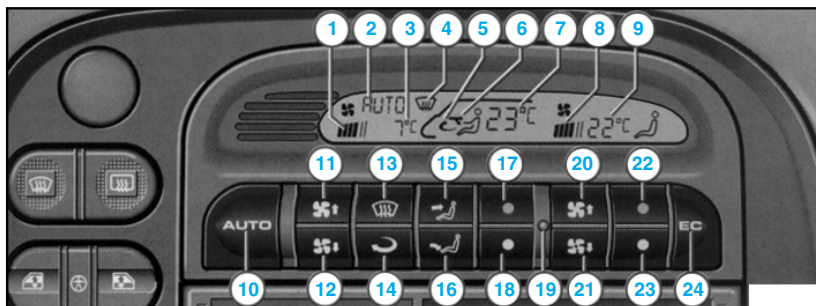
#### 16 - Pression d'huile-moteur

- Le témoin s'allume lorsque l'on met le contact d'allumage. Il doit s'éteindre après le lancement du moteur.
- Si le témoin ne s'éteint pas ou s'il clignote pendant la marche - un vibreur retentit simultanément à des régimes supérieurs à 2 000/min - arrêtez-vous, arrêtez le moteur, contrôlez le niveau d'huile, faites éventuellement l'appoint d'huile.
- Si le témoin s'allume bien que le niveau d'huile soit correct, ne continuez pas à rouler. Le moteur ne doit même pas tourner au ralenti - faites appel à un spécialiste.

- Si, pendant la marche, le moteur tourne à sous-régime (régime inférieur au régime de ralenti), il se peut que le témoin de pression d'huile s'allume. Augmentez le régime du moteur en accélérant ou en rétrogradant.

**Remarque** : Le témoin de pression d'huile n'indique pas le niveau d'huile. Le niveau d'huile-moteur devrait donc être contrôlé à intervalles réguliers, de préférence lorsqu'on fait le plein.

froidissement, étant donné que le Climatronic fonctionne toujours en mode de recyclage de l'air ambiant pour le compartiment passagers. De ce fait, la fumée aspirée de l'intérieur du véhicule se dépose sur l'évaporateur. Cela entraîne pendant le fonctionnement du Climatronic la formation durable d'odeurs désagréables qui ne peuvent être éliminées que par le remplacement de l'évaporateur, opération coûteuse et compliquée.



### CLIMATRONIC

**Attention** : - Il est indispensable que toutes les glaces soient exemptes de givre, de neige et de buée pour garantir au conducteur une bonne visibilité et contribuer ainsi à une conduite en toute sécurité.

- La puissance calorifique maximale et un désembuage / dégivrage rapide des glaces ne peuvent être obtenus que le lorsque le moteur a atteint sa température de service.

- Ce dispositif vous permet de régler séparément la température intérieure dans la cellule du conducteur (à l'avant) et le compartiment passagers (à l'arrière) ; toutefois, la différence maximale de température pouvant être réglée ne peut être que de 3°C.

- En mode de chauffage, l'habitacle est réchauffé par deux échangeurs de chaleur, dont l'un se trouve à l'avant et l'autre à l'arrière du véhicule.

- En mode de refroidissement, l'habitacle est refroidi par un ou deux systèmes de réfrigération, selon la version du dispositif.

- Sur la version du Climatronic équipée d'un deuxième système de réfrigération à l'arrière, la température dans le compartiment passagers (à l'arrière) peut être abaissée, en mode de refroidissement, de 3°C par rapport à la température régnant dans la cellule du conducteur (à l'avant) par l'intermédiaire des diffuseurs placés dans le pavillon.

- Sur la version du Climatronic sans deuxième système de réfrigération à l'arrière (absence de diffuseurs dans le pavillon), la température dans le compartiment passagers (à l'arrière) est réglée, en mode de refroidissement, à l'aide du système de réfrigération de la cellule du conducteur (à l'avant).

- Nous vous recommandons de ne pas fumer à bord du véhicule lorsque vous avez mis en marche le système de re-

### Éléments de commande

- 1 - Affichage de la vitesse de soufflante pour l'avant
- 2 - Affichage **AUTO** (fonctionnement automatique) **ECON** (système de réfrigération hors circuit) ou **OFF** (ensemble du dispositif hors circuit)
- 3 - Affichage de la température extérieure
- 4 - Affichage du dégivrage du pare-brise
- 5 - Affichage de la position recyclage pour l'avant
- 6 - Affichage de la direction du flux d'air
- 7 - Affichage de la température intérieure sélectionnée pour l'avant
- 8 - Affichage de la vitesse de la soufflante pour l'arrière
- 9 - Affichage de la température intérieure sélectionnée pour l'arrière
- 10 - Touche de fonctionnement automatique (pour l'ensemble du dispositif)
- 11 - Touche pour «soufflante plus rapide» pour l'avant
- 12 - Touche pour «soufflante plus lente» pour l'avant et touche «OFF» d'arrêt du climatiseur (ensemble du système)
- 13 - Touche pour dégivrage du pare-brise
- 14 - Touche pour recyclage de l'air ambiant pour l'avant
- 15 - Touche pour «flux d'air au niveau du buste» pour l'avant
- 16 - Touche pour «flux d'air au plancher» pour l'avant
- 17 - Touche pour «plus chaud» pour l'avant
- 18 - Touche pour «plus froid» pour l'avant
- 19 - Touche de commutation Celsius ou Fahrenheit (à actionner de préférence avec un stylo à bille)
- 20 - Touche pour «soufflante plus rapide»
- 21 - Touche pour «soufflante plus lente» pour l'arrière et touche d'arrêt du climatiseur pour l'arrière
- 22 - Touche pour «plus chaud» pour l'arrière
- 23 - Touche pour «plus froid» pour l'arrière
- 24 - Touche pour «**ECON**» (ensemble du système de réfrigération hors circuit)



- L'actionnement des touches correspondantes fait se modifier les affichages **1**, **2**, **7**, **8** et **9** ou apparaître les affichages **4**, **5** et **6**.
- La régulation automatique du dispositif peut être influencée avec les touches **11** à **16**, **20** et **21**.

**Climatronic pour la cellule du conducteur (à l'avant)**

**Nota** : Nous vous recommandons le réglage standard suivant pour toutes les saisons :

- Température d'environ **22°C (72°F)** et touche **AUTO**.
- Ce réglage permet d'obtenir le plus rapidement une climatisation agréable dans le véhicule.
- C'est pourquoi ce réglage ne devrait être modifié que lorsque le bien-être des occupants l'exige.

**Utilisation du dispositif**

- Le dispositif fonctionne normalement en mode automatique après établissement du contact d'allumage. Les positions **1**, **2**, **3**, **7**, **8** et **9** apparaissent alors sur l'afficheur.
- Le Climatronic maintient de façon entièrement automatique la température sélectionnée dans l'habitacle.
- À cet effet, la température de l'air diffusé ainsi que la vitesse de rotation de la soufflante (débit d'air) et la répartition de l'air sont modifiées automatiquement.
- Le dispositif prend également en compte un fort ensoleillement, ce qui rend superflu un réglage manuel du chauffage a posteriori.
- Lorsqu'on s'est écarté du fonctionnement automatique avant coupure du contact d'allumage, les fonctions sélectionnées restent mémorisées en permanence. Seule la fonction «Recyclage de l'air ambiant» est effacée **20 minutes** après la coupure du contact d'allumage.

**Remarques sur le fonctionnement automatique (AUTO)**

- La température intérieure à l'avant peut être sélectionnée librement avec les touches **17** et **18** et reste mémorisée jusqu'à ce qu'une autre température soit présélectionnée.
- La température intérieure peut être réglée entre **+ 18°C (64°F)** et **+ 29°C (86°F)**. Dans cette plage, la régulation est automatique.
- Si des températures inférieures à **18°C (64°F)** sont sélectionnées, «**LO**» apparaît dans l'affichage. Pour des températures supérieures à **+ 29°C (86°F)**, «**HI**» est affiché.
- Dans ces deux positions finales, le dispositif fonctionne constamment à sa puissance maximale de refroidissement ou de chauffage. Il n'y a pas de régulation de la température.
- Lorsque vous modifiez la vitesse de rotation de la soufflante d'un cran vers le haut ou vers le bas, le fonctionnement automatique est maintenu.
- Dans certaines conditions de fonctionnement, il peut arriver que le système exécute provisoirement des fonctions

auxquelles on ne s'attend pas obligatoirement. Ainsi, de l'air est p. ex. diffusé principalement au plancher pendant **quelques secondes** après un démarrage à froid. Cette fonction est voulue et empêche que les glaces ne se couvrent de buée en raison de l'air humide contenu dans le dispositif.

**Écart par rapport au fonctionnement automatique**

- Le fonctionnement automatique offre dans presque tous les cas les meilleures conditions pour le bien-être des occupants du véhicule en toutes saisons.
- Dans des cas isolés, il peut toutefois être nécessaire de s'écarter du fonctionnement automatique en appuyant sur différentes touches dans des fonctions partielles si le Climatronic continuant de fonctionner automatiquement.
- Avec les touches **11** et **12**, il est possible d'augmenter ou de réduire le régime de la soufflante, donc le débit d'air à l'avant. Ce réglage est visualisé par l'augmentation ou la diminution du nombre de barres dans la position **1**.
- Par appui sur la touche **13**
  - le mode **ECON** est mis hors circuit
  - le mode de recyclage de l'air ambiant est mis hors circuit
  - le pare-brise et les glaces latérales peuvent être dégivrés ou désembués (dirigez les diffuseurs **4** sur les glaces latérales)
  - l'effet de déshumidification et de dégivrage du pare-brise peut être renforcé, p. ex. lorsque des personnes portant des vêtements humides montent encore dans le véhicule peu après le départ.
- La touche **14** permet d'enclencher le recyclage de l'air ambiant à l'avant du véhicule. Le symbole **5** apparaît sur l'afficheur.
- Le recyclage de l'air ambiant empêche les mauvaises odeurs de pénétrer dans l'habitacle, p. ex. lors de la traversée d'un tunnel ou dans un embouteillage.
- Vous pouvez sélectionner le recyclage de l'air ambiant si vous désirez réchauffer ou refroidir rapidement le véhicule. Dans ce mode de fonctionnement, l'air est prélevé dans l'habitacle pour être réchauffé ou refroidi.

**Attention** : Nous vous conseillons de ne pas utiliser le recyclage de l'air ambiant pendant trop longtemps étant donné que l'arrivée d'air frais extérieur est coupée, les glaces risquant alors de se couvrir de buée.

- Il ne faudrait pas fumer dans le véhicule lors du recyclage de l'air ambiant étant donné que la fumée aspirée de l'habitacle se dépose sur l'évaporateur du Climatronic. Cela entraîne la formation durable d'odeurs désagréables lors du fonctionnement du Climatronic, inconvenient ne pouvant être éliminé que de façon compliquée et onéreuse par le remplacement de l'évaporateur.
- Les touches **15** et **16** permettent de diriger le flux d'air au niveau du buste ou du plancher.

- La combinaison des touches **13** et **16** vous permet de diriger le flux d'air à la fois vers le pare-brise et le plancher.
- La combinaison des touches **15** et **16** vous permet de diriger le flux d'air à la fois vers le buste et le plancher.
- La touche **24 (ECON)** vous permet de mettre le système de réfrigération hors circuit. Dans cet état de fonctionnement, il se produit une régulation automatique du chauffage (sans déshumidification ni effet de refroidissement).
- Notez qu'en mode **ECON**, la température désirée dans l'habitacle ne peut pas être inférieure à la température extérieure.
- La combinaison du mode **ECON** avec le recyclage de l'air ambiant est seulement possible si vous appuyez d'abord sur la touche **14**, puis sur la touche **ECON**.
- Le mode **ECON** est mis hors circuit par appui sur les touches **10, 13** ou **14**.
- La touche **12** vous permet de mettre l'ensemble du dispositif hors circuit (**OFF**). À cet effet, appuyez sur la touche **12** jusqu'à ce que l'affichage **2** indique «**OFF**». Vous ne devriez utiliser cette fonction que dans des situations exceptionnelles, p. ex. en cas de perturbation du dispositif.

**Remarque** : Lorsque les fonctions spéciales ne sont plus nécessaires, il faudrait recommuter immédiatement le fonctionnement automatique en appuyant sur la touche **10 (AUTO)**.

**Climatronic pour le compartiment passagers (à l'arrière)**

- avec deuxième système de réfrigération
- Le Climatronic pour l'arrière du véhicule ne fonctionne qu'en mode de recyclage. Il n'y a aucun apport d'air frais.
- Il ne faudrait pas fumer dans le véhicule lors - du recyclage de l'air ambiant étant donné que la fumée aspirée de l'habitacle se dépose sur l'évaporateur du Climatronic. Cela entraîne la formation durable d'odeurs désagréables lors du fonctionnement du Climatronic, inconvenient ne pouvant être éliminé que de façon compliquée et onéreuse par le remplacement de l'évaporateur.
- En fonction du réglage effectué pour l'avant du véhicule (touches **11** à **18**), il est possible de diriger vers l'arrière de l'air refroidi par les diffuseurs de pavillon ou de l'air réchauffé par les diffuseurs au plancher (touches **20** à **23**).
- La température intérieure à l'arrière peut être sélectionnée avec les touches **21** et **22** et reste mémorisée jusqu'à ce qu'une autre température soit présélectionnée. Veuillez alors tenir compte du fait que :
  - La différence entre la température réglée pour l'avant du véhicule (position **7**) et celle réglée pour l'arrière (position **9**) ne peut pas excéder **3°C**.
  - Si le Climatronic constate que l'habitacle doit être réchauffé, il active en plus l'échangeur de chaleur supplémentaire. L'air chaud sort des diffuseurs au plancher.

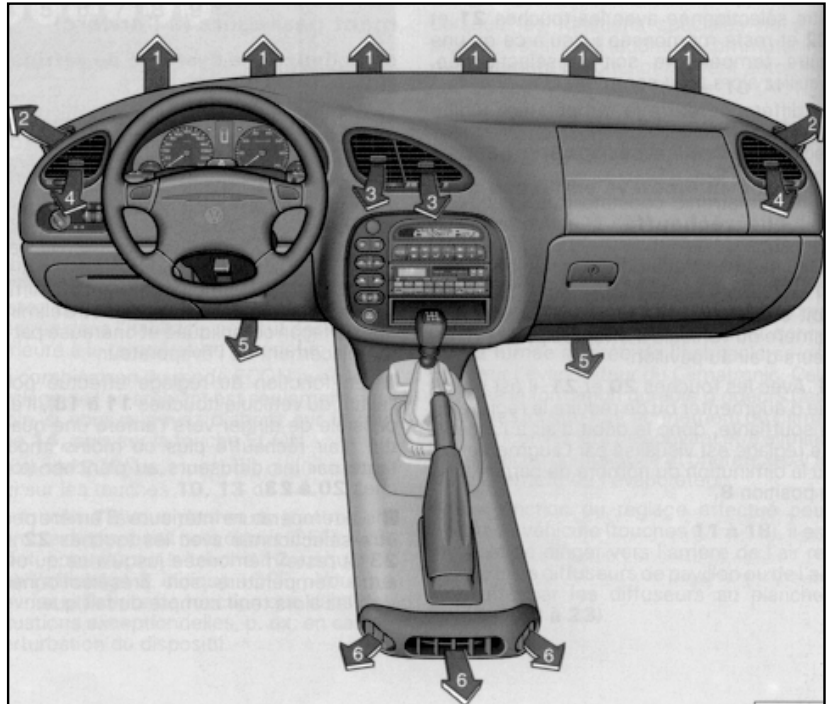
- Si le Climatronic constate que l'habitacle doit être refroidi, l'apport d'air refroidi à l'arrière du véhicule s'effectue par les diffuseurs d'air au pavillon
- Avec les touches **20** et **21**, il est possible d'augmenter ou de réduire le régime de la soufflante, donc le débit d'air à l'arrière. Ce réglage est visualisé par l'augmentation ou la diminution du nombre de barres dans la position **8**.

#### Climatronic pour le compartiment passagers (à l'arrière)

- sans deuxième système de réfrigération
- Le Climatronic pour l'arrière du véhicule ne fonctionne qu'en mode de recyclage. Il n'y a aucun apport d'air frais.
- Il ne faudrait pas fumer dans le véhicule lors du recyclage de l'air ambiant étant donné que la fumée aspirée de l'habitacle se dépose sur l'évaporateur du Climatronic. Cela entraîne la formation durable d'odeurs désagréables lors du fonctionnement du Climatronic, inconvenient ne pouvant être éliminé que de façon compliquée et onéreuse par le remplacement de l'évaporateur.
- En fonction du réglage effectué pour l'avant du véhicule (touches **11** à **18**), il est possible de diriger vers l'arrière une quantité d'air réchauffé plus ou moins importante par les diffuseurs au plancher (touches **20** à **23**).
- La température intérieure à l'arrière peut être sélectionnée avec les touches **22** et **23** et reste mémorisée jusqu'à ce qu'une autre température soit présélectionnée. Veuillez alors tenir compte du fait que :
- La température réglée pour l'arrière du véhicule (position **9**) peut excéder de **3°C** au maximum celle réglée pour l'avant (position **7**). Il n'est pas possible de régler à l'arrière une température inférieure à celle prévue pour l'avant.
- Si le Climatronic constate que l'habitacle doit être réchauffé, il active en plus l'échangeur de chaleur supplémentaire. L'air chaud sort des diffuseurs au plancher.
- Si le Climatronic constate que l'habitacle doit être refroidi, l'apport d'air refroidi ne s'effectue que par les diffuseurs d'air dans la cellule du conducteur (à l'avant).
- Avec les touches **20** et **21**, il est possible d'augmenter ou de réduire le régime de la soufflante, donc le débit d'air à l'arrière. Ce réglage est visualisé par l'augmentation ou la diminution du nombre de barres dans la position **8**.

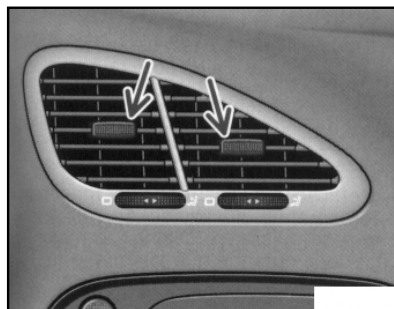
#### Diffuseurs d'air dans la cellule du conducteur (à l'avant)

- Après appui sur les touches correspondantes, de l'air frais réchauffé ou non ou de l'air refroidi sort de tous les diffuseurs avant.
- En mode **AUTO** les diffuseurs sont pilotés automatiquement par le Climatronic.
- Lorsque le mode **AUTO** est hors circuit, vous pouvez commander les diffuseurs à l'aide des touches **13**, **15** et **16**.
- Les diffuseurs **3** et **24** peuvent être en



plus fermés ou ouverts individuellement. Ils permettent en outre de modifier la direction du flux d'air à la verticale et à l'horizontale.

- Les diffuseurs au plancher à l'arrière **6** sont commandées en même temps que les diffuseurs **5**.



#### Fermeture et ouverture du diffuseur

- Les diffuseurs **3** et **4** peuvent être en plus fermés ou ouverts séparément :
  - Diffuseur fermé : molette sur ..... **O**
  - Diffuseur ouvert : molette sur .....

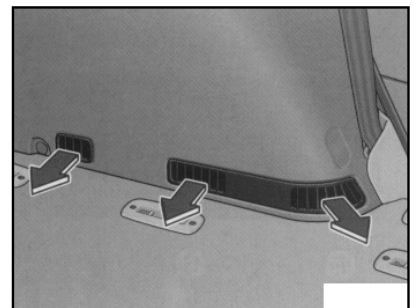
#### Modification de la direction du flux d'air

- Dans le sens vertical - abaissez ou levez les poignées (flèches) solidaires de la grille.
- Dans le sens horizontal - basculez vers la gauche ou la droite les poignées (flèches) solidaires de la grille.

#### Diffuseurs d'air dans le compartiment passagers (à l'arrière)

##### Diffuseur(s) au plancher

- Les diffuseurs se trouvent du côté arrière gauche, dans le revêtement latéral au niveau du plancher. Ils diffusent de l'air chaud lorsque la température intérieure a été réglée sur la valeur maximale à l'aide de la touche **22**. «HI» apparaît sur l'afficheur du Climatronic.



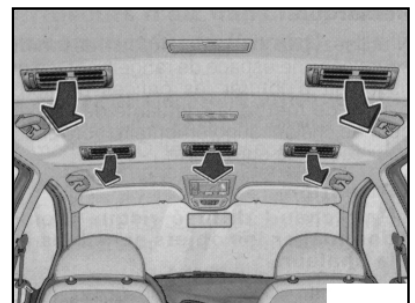
**Remarque** : N'utilisez pas l'espace autour des diffuseurs comme espace de rangement, ce qui risquerait d'obstruer les orifices de sortie d'air et de mettre la soufflante de l'échangeur de chaleur supplémentaire hors circuit pour cause de surchauffe.

**Attention** : L'air chaud diffusé risque d'endommager les objets sensibles à la chaleur.

#### Diffuseurs de pavillon

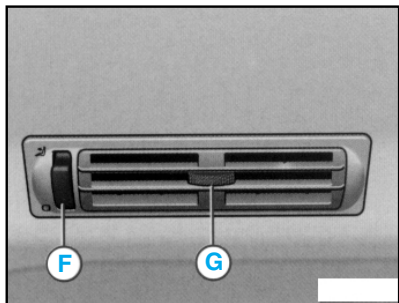
- uniquement sur la version Climatronic avec deuxième système de réfrigération

- Les diffuseurs de pavillon se trouvent au-dessus de chaque siège arrière - ils ne diffusent que de l'air refroidi.



- Les diffuseurs peuvent être fermés ou ouverts individuellement et réglés par pivotement de la grille de sortie d'air.

**Remarque :** En mode de refroidissement, il faut qu'un diffuseur d'air au minimum soit ouvert au niveau du pavillon, sinon le système de réfrigération risque de givrer.



### Fermeture et ouverture du diffuseur

- Pour fermer le diffuseur, tournez la molette **F** vers le bas.
- Pour ouvrir le diffuseur, tournez la molette **F** vers le haut.

### Modification de la direction du flux d'air

- Dans le sens vertical - abaissez ou levez la grille.
- Dans le sens horizontal - basculez vers la gauche ou la droite le levier **G** solidaire de la grille.

### Généralités

- Il faut veiller à ne pas masquer le capteur placé sur la grille d'air à côté de l'afficheur.
- Afin que le Climatronic puisse fonctionner de manière impeccable il faut dégager la prise d'air située devant le pare-brise de la glace, de la neige et des feuilles.
- L'efficacité du chauffage est fonction de la température du liquide de refroidissement - la puissance calorifique maximale n'est donc obtenue que lorsque le moteur a atteint sa température de fonctionnement.
- Quand le mode **AUTO** n'a pas été commuté pendant une période prolongée, il est possible que des odeurs désagréables se forment suite à l'accumulation, sur l'évaporateur, de dépôts conditionnés par le milieu. Pour éviter ces odeurs, vous devriez mettre en marche le système de réfrigération au moins une fois par mois, même pendant la

saïson froide, et faire tourner la soufflante à la vitesse maximale. Ce faisant, ouvrez une glace momentanément.

- L'air vicié s'échappe par des ouïes de sortie d'air se trouvant dans les revêtements latéraux du coffre à bagages. Aussi faut-il veiller, lors du chargement, à ce que les ouïes ne soient pas masquées.
- Lorsque les températures extérieures sont élevées et que l'humidité de l'air est forte, de l'eau de condensation peut goutter de l'évaporateur et former une flaque d'eau sous le véhicule. Ce phénomène est normal et n'indique pas un défaut d'étanchéité.
- Afin d'éviter que les glaces ne se couvrent de buée, la soufflante devrait toujours être commutée sur la petite vitesse lorsque le véhicule roule lentement. À cet effet, sélectionnez le mode **ECON** ou **AUTO**.

### Utilisation économique du Climatronic

- Pour la réfrigération, le compresseur du Climatronic consomme une part de la puissance du moteur et influence ainsi la consommation de carburant. Pour maintenir aussi courte que possible la durée de commutation, il faut tenir compte des points suivants :
  - Si l'habitacle du véhicule en stationnement devait s'être fortement échauffé par le rayonnement solaire, il est recommandé d'ouvrir quelques instants les glaces ou les portes pour que l'air chaud puisse s'échapper.
  - Vous ne devriez pas faire fonctionner le compresseur pendant la marche si les glaces ou le toit coulissant\* sont ouverts.
  - Si la température intérieure désirée peut être obtenue sans mise en marche du système de réfrigération, sélectionnez le mode de fonctionnement **ECON**.

### Perturbations

- Si les symboles clignotent tous dans l'affichage pendant environ **15 secondes** après avoir mis le contact d'allumage, il y a une perturbation dans le dispositif - rendez-vous dans une concession.
- S'il arrivait que le système de réfrigération ne fonctionne pas, il se peut que :
  - la température extérieure soit inférieure à **+ 5°C** environ,
  - le compresseur du Climatronic se soit arrêté provisoirement en raison d'une température trop élevée du liquide de refroidissement du moteur,

- les fusibles soient grillés.
- Vérifiez le fusible et remplacez-le si nécessaire - voir chapitre «Fusibles». Si cette perturbation ne provient pas d'un fusible défectueux, faites vérifier le Climatronic.
- Si la puissance de refroidissement diminue, faites vérifier le Climatronic.

## ENTRETIENS

### Moteur à essence de 85 kW (VAG et SEAT)

- 1 - Jauge d'huile moteur
- 2 - Orifice de remplissage d'huile
- 3 - Vase d'expansion du liquide de refroidissement
- 4 - Réservoir de liquide de frein
- 5 - Batterie du véhicule
- 6 - Réservoir de lave-glace

### Moteur à essence de 110 kW

- 1 - Jauge d'huile moteur
- 2 - Orifice de remplissage d'huile
- 3 - Vase d'expansion du liquide de refroidissement
- 4 - Réservoir de liquide de frein
- 5 - Batterie du véhicule
- 6 - Réservoir de lave-glace

### Moteur à essence de 128 kW

- 1 - Jauge d'huile moteur
- 2 - Orifice de remplissage d'huile
- 3 - Vase d'expansion du liquide de refroidissement
- 4 - Réservoir de liquide de frein
- 5 - Batterie du véhicule
- 6 - Réservoir de lave-glace

### Moteur Diesel

- 1 - Jauge d'huile moteur
- 2 - Orifice de remplissage d'huile
- 3 - Vase d'expansion du liquide de refroidissement
- 4 - Réservoir de liquide de frein
- 5 - Batterie du véhicule
- 6 - Réservoir de lave-glace

