

CARACTÉRISTIQUES

Caractéristiques dimensionnelles et pondérales

CARROSSERIE

Nota : La VOLKSWAGEN Passat est soumise à une identification par Eurocode rendant impossible le listage complet de tous les C.N.I.T.

PUISSANCES FISCALES (Berline)

	BV5 Manuelle	BV Auto
- VW PASSAT 1.6 100 ch.....	7 cv	10 cv
PASSAT 1.6 Confort 100 ch.....	7 cv	10 cv
- VW PASSAT 1.8 Confort 125 ch.....	9 cv	10 cv
- VW PASSAT VR5 Confort 150 ch.....	12 cv	15 cv
PASSAT VR5 Sport 150 ch.....	12 cv	15 cv
- VW PASSAT 1.9 TDi 90 ch.....	5 cv	5 cv
PASSAT 1.9 TDi Confort 90 ch.....	5 cv	5 cv
- VW PASSAT 1.9 TDi 110 ch.....	5 cv	5 cv
PASSAT 1.9 TDi Confort/ Sport 110 ch.....	5 cv	5 cv

PUISSANCES FISCALES (Break)

	BV5 Manuelle	BV Auto
- VW PASSAT BREAK 1.6 100 ch.....	7 cv	10 cv
- VW PASSAT BREAK VR5 Confort 150 ch.....	12 cv	15 cv
- VW PASSAT BREAK 1.9 TDi 90 ch.....	5 cv	5 cv
- VW PASSAT BREAK 1.9 TDi 110 ch.....	5 cv	5 cv
- VW PASSAT BREAK 1.9 TDi Confort / Sport 110 ch.....	5 cv	5 cv

DIMENSIONS (en mm)

	Berline	Break
- Longueur/largeur/hauteur.....	4675/1740/1459	4669/1740/1496
- Empattement.....	2707	2703
- Voies Avant/Arrière.....	1498/1500	1498/1500
- Largeur aux coudes AV.....	1466	1466

POIDS ET CHARGES (en kg)

• Berline

	1.6	1.8	2.3 VR5
- Poids à vide avec conducteur ..	1275	1350	1410
- Poids total autorisé/charge utile ..	1750/525	1825/525	1885/475
- Poids tracté (freiné/non freiné)	1200/630	1300/630	1500/700
- Charge autorisée sur pavillon..	100	100	100

	TDi (90 ch)	TDi (110 ch)
- Poids à vide avec conducteur.....	1370	1375
- Poids total autorisé/charge utile ..	1845/475	1850/475
- Poids tracté (freiné/non freiné).....	1300/650	1500/650
- Charge autorisée sur pavillon.....	100	100

• Break

	1.6	2.3 VR5
- Poids à vide avec conducteur.....	1345	1450
- Poids total autorisé/charge utile.....	1800/475	1925/475
- Poids tracté (freiné / non freiné).....	1200/630	N.C.
- Charge autorisée sur pavillon.....	100	100

	TDi (90 ch)	TDi (110 ch)
- Poids à vide avec conducteur.....	1400	1405
- Poids total autorisé/charge utile.....	1875/475	1880/480
- Poids tracté (freiné / non freiné).....	1300/650	1300/650
- Charge autorisée sur pavillon.....	100	100

Caractéristiques pratiques

CAPACITÉS (en l)

- Réservoir à carburant.....	62
- Carter huile moteur :	
• 1.6	3,3
• 1.8	3,9
• 2.3 VR5	3,9
• TDi.....	3,5
- BVM	2,25
- BVA 4	3,5
- BVA5	2,6

PERFORMANCES (Berline)

	1.6	1.8	2.3 VR5	TDi (90 ch)	TDi (110 ch)
- Vitesse maxi (km/h).....	192	206	220	184	196
- Accélération de 0 à 100 km/h (s)	12,3	10,9	9,1	13,9	11,7

CONSOMMATIONS (Berline)

(Normes CE 93/116 - l/100 km)

	1.6	1.8	2.3 VR5	TDi (90 ch)	TDi (110 ch)
- Urbain.....	11,4	12,4	13,5	7,1	7,1
- Extra urbain.....	6,0	6,4	7,3	4,3	4,3
- Mixte.....	8,0	8,6	9,5	5,4	5,3

PERFORMANCES (Break)

	1.6	2.3 VR5	TDi (90 ch)	TDi (110 ch)
- Vitesse maxi (km/h)	186	214	178	190
- Accélération de 0 à 100 km/h (s) ..	13,1	9,3	14,2	11,9

CONSOMMATIONS (Break)

(Normes CE 93/116 - l/100 km)

	1.6	2.3 VR5	TDi (90 ch)	TDi (110 ch)
- Urbain.....	11,6	13,5	7,2	7,2
- Extra urbain.....	6,3	7,5	4,5	4,5
- Mixte	8,3	9,7	5,6	5,5

ROUES ET PNEUS

Moteurs à essence	Pneus standard ¹⁾			
	jusqu'à demi-charge		jusqu'à pleine charge	
Valeurs en bar	à l'avant	à l'arrière	à l'avant	à l'arrière
74 kW (1.6)	1,9	1,9	2,1	2,5
92 kW (1.8)	2,1	2,1	2,3	2,7
110 kW (1.8)	2,3	2,3	2,5	2,9
110 kW (2.3)	2,5	2,5	2,7	3,1
Roue d'urgence	4,2			
Roue de secours	Respectez la pression de gonflage maxi. des pneus prévue pour le véhicule.			

Moteurs diesel	Pneus standard ¹⁾			
	jusqu'à demi-charge		jusqu'à pleine charge	
Valeurs en bar	à l'avant	à l'arrière	à l'avant	à l'arrière
66 kW	2,1	2,1	2,3	2,7
81 kW	2,1	2,1	2,3	2,7
Roue d'urgence	4,2			
Roue de secours	Respectez la pression de gonflage maxi. des pneus prévue pour le véhicule.			

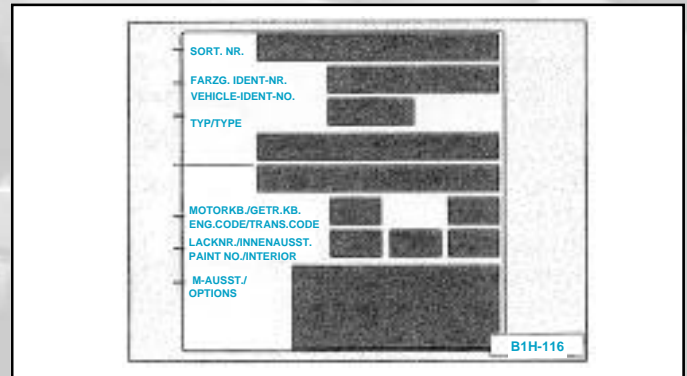
1) Pour toutes les dimensions de pneus de première monte.

Attention : Les valeurs de pression de gonflage doivent être contrôlées au moins une fois par mois. Elles sont d'une grande importance, surtout à des vitesses élevées.

- Les pressions de gonflage sont valables pour des pneus froids - ne réduisez pas une pression plus élevée sur des pneus chauds.
- Les valeurs de pression de gonflage sont également indiquées sur un autocollant placé sur la face intérieure du volet de réservoir à carburant. Étant donné qu'il n'est pas à exclure que les valeurs de pression de gonflage doivent être modifiées à court terme pour des raisons techniques, des différences entre l'autocollant et la Notice sont possibles.

Identifications intérieures

- 1 - La plaque du constructeur est fixée sur le support de jambe de force droit.
- 2 - Le numéro d'identification du véhicule (numéro de châssis) est frappé dans la paroi transversale arrière (tablier) du compartiment moteur.
- 3 - Le numéro du moteur se trouve, sur les moteurs à quatre cylindres, à gauche sur le bloc-moteur, sous le plan de séparation du bloc-moteur et de la culasse.
 - Sur les moteurs à cinq et six cylindres, le numéro du moteur se trouve à droite sur le bloc-moteur, sous le plan de séparation du bloc-moteur et de la culasse.
 - Sur les moteurs à cinq et six cylindres, il faut dévisser le revêtement du moteur pour avoir accès au numéro du moteur.
 - De plus, le numéro du moteur se trouve sur un autocollant avec code à barres placé sur le cache de courroie crantée.



- La plaquette d'identification du véhicule est collée soit dans le cuvelage de roue de secours, soit sur le plancher du coffre à bagages.
- L'autocollant comporte les indications suivantes :
 - 1 code d'ordonnement de fabrication
 - 2 numéro d'identification du véhicule
 - 3 numéro du type
 - 4 désignation du type/puissance moteur
 - 5 lettres-repères de moteur et de boîte
 - 6 numéro de peinture/numéro de garnitures intérieures
 - 7 numéro des options

Identifications extérieures

GÉNÉRALITÉS

MÉCANIQUE

ÉQUIPEMENT ÉLECTRIQUE

CARROSSERIE

