

CARACTÉRISTIQUES

Généralités

- Cette étude traite de la Volkswagen Lupo depuis le début de sa commercialisation en octobre 1998.

Caractéristiques dimensionnelles et pondérales

CARROSSERIE

Version	Début du code modèle	Puissance fiscale en CV
1.0	6X10A4 / 6X10B4	4
1.4	6X10U4 / 6X10Q4	5
1.4 automatique	6X10U3 / 6X10Q3	6
Sport 16V	6X10R4 / 6X10E4	6
1.7 SDI	6X1074 / 6X1054	4
1.4 TDI 75	6X1094	4
1.2 TDI 3L	6E10Z0	3

- L'identification de la Lupo peut se faire par le "Code National d'Identification du Type" (CNIT). Celui-ci commence par "MVW005AR".

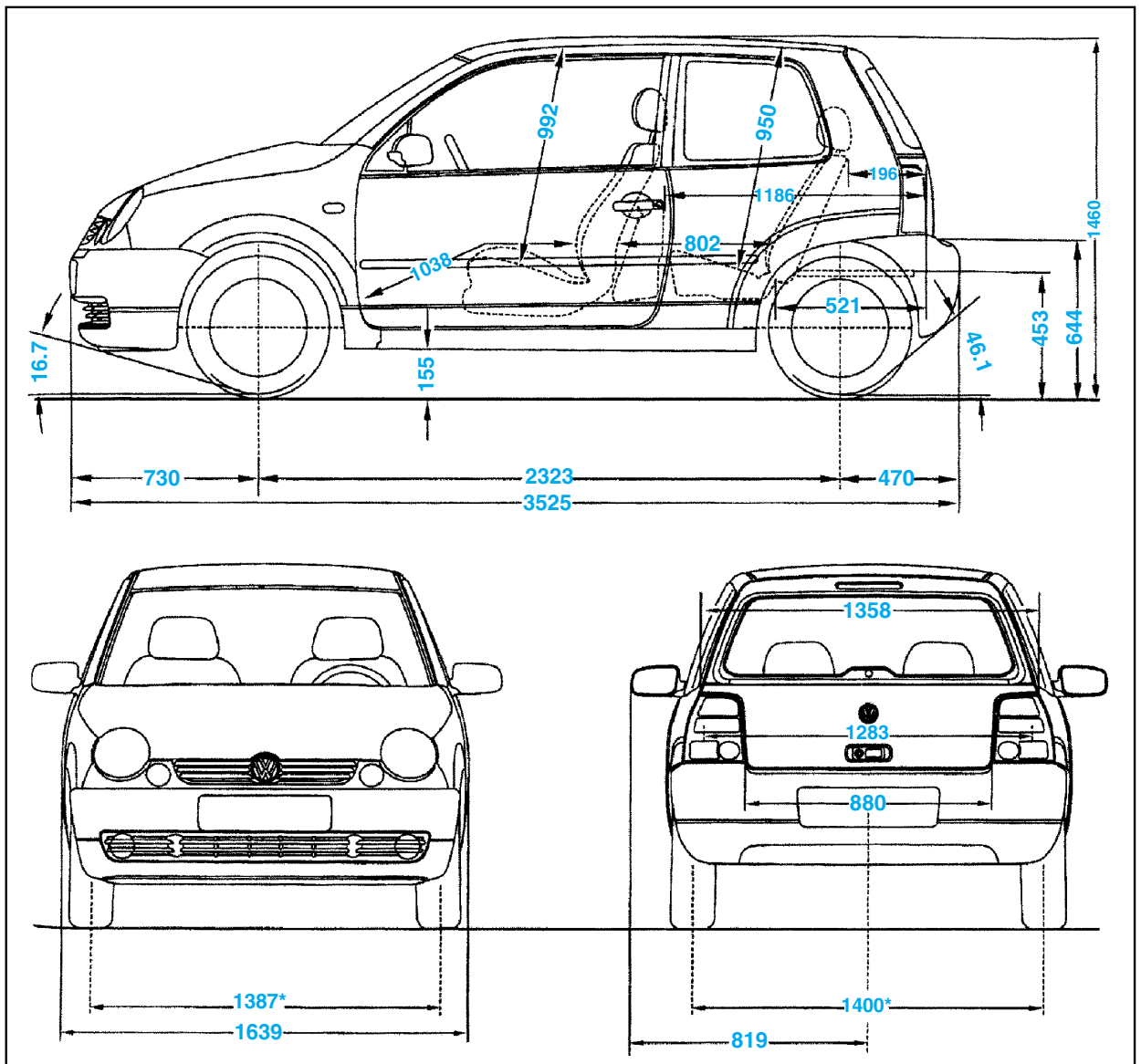
DIMENSIONS ET VOLUMES

- Dimensions (en mm) : voir dessin ci-dessous.

- Volume du coffre (en l) :

- configuration 4 places 130
- configuration 5 places 140
- banquette rabattue 830

* Voies AV/AR de la Lupo 1.0 de base
Autres versions (sauf TDI) : 1371/1384
1.4 TDI : 1392/1400
1.2 TDI : 1425/1400



POIDS ET CHARGES (en kg)

	Lupo 1.0 moteur alu./ fonte	Lupo 1.4 BVM/BVA	Lupo Sport 16 V	Lupo SDI	Lupo 1.4 TDI	Lupo 1.2 TDI
Poids à vide	884 / 895	919 / 953	947	973	984	830
Poids total autorisé	1340 / 1350	1390 / 1420	1400	1430	1450	1190
Poids sur essieu AV-AR	710 - 690 / 730 - 690	760 - 690 / 790 - 690	760 - 690	800 - 690	820 - 690	N.C.
Poids remorque freinée-non freinée	650 - 450	800 - 450	800 - 450	800 - 450	800 - 450	650 - 400
Poids à la flèche - sur pavillon	50 - 50	50 - 50	50 - 50	50 - 50	50 - 50	50 - 50

Caractéristiques pratiques

CAPACITÉS (en l)

- Réservoir à carburant 34 dont réserve de 6
- Huile moteur avec échange du filtre :
 - moteurs essence (moteur AHT : 4,4) environ 3,5
 - moteur SDI 4,7
 - moteur 1.4 TDI 4,3
 - moteur 1.2 TDI 3,8
- Liquide de refroidissement :
 - moteurs essence 5,6
 - moteur SDI 6,5
 - moteurs TDI 5,0
- Huile de boîte de vitesses manuelle :
 - BV 002 (moteur 1.0) 2,4
 - BV 085 (moteurs 1.0, 1.4 et SDI) 2,7
 - BV 085 DS (moteur 1.2 TDI) 2,7
 - BV 02J (moteur 1.4 TDI) 2,0
- Huile de boîte de vitesses automatique 5,7
- Liquide de direction assistée 0,7 à 0,9
- Liquide réfrigérant (R134a) :
 - compresseur SD6-V12 750 g ± 50
 - compresseur CSV 613 550 g ± 50
- Liquide lave-glace 2,0

Pressions de gonflage (en bar)

- Les valeurs de pression de gonflage des pneus indiquées dans le tableau sont valables pour des pneus froids. Ne pas réduire une pression plus élevée sur des pneus chauds.

Versions	Demi-charge		Plaine charge	
	AV	AR	AV	AR
- Véhicules avec moteur à essence :				
1.0 avec pneus 155/70 R 13	2,1	1,9	2,3	2,8
175/65 R 13	1,9	1,9	2,1	2,6
185/55 R 14	1,9	1,9	2,1	2,6
1.4 avec pneus 175/65 R 13	2,1	1,9	2,4	2,6
185/55 R 14	2,1	1,9	2,4	2,6
Sport 16V avec pneus 185/55 R 14	2,0	1,9	2,2	2,6
195/55 R 14	2,2	2,0	2,4	2,6

(Suite page suivante)

PERFORMANCES ET CONSOMMATIONS

	Lupo 1.0 mot. AHT	Lupo 1.0 mot. ALL	Lupo 1.0 mot. ANV	Lupo 1.4 BVM/BVA	Lupo Sport 16 V	Lupo SDI	Lupo 1.4 TDI	Lupo 1.2 TDI
Consommation (l/100 km)								
Urbaine	8,3	7,6	7,4	8,3 / 10,4	9,3	5,9	5,6	3,6
Interurbaine	4,9	4,8	4,5	4,8 / 5,6	5,1	3,6	3,5	2,7
Totale	6,2	5,8	5,6	6,1 / 7,5	6,6	4,4	4,3	3,0
Emission de CO2 (g/km)	149	139	134	146 / 180	158	119	116	81
Performances								
Vitesse maxi (km/h)	152	152	152	172 / 168	188	157	170	165
Accélération de 0 à 100 km/h (en sec.)	18,0	17,9	17,7	12,0 / 13,9	10,0	16,6	12,3	14,5

JANTES ET PNEUS

Versions	Pneumatiques	Jantes	Déport en mm
1.0 et 1.7 SDI sans clim.	155/70 R 13 75 S	4 1/2 J * 13	35
1.0 et 1.7 SDI avec clim. 1.4	175/65 R 13 80 T	5 1/2 J * 13	43
Sport 16V et 1.4 TDI	185/55 R 14 79/80 H	6 J * 14	43
1.2 TDI	155/65 R 14 75 S	4 J * 14	35
1.2 TDI	155/65 R 14 75 S	4 1/2 J * 14	38

Versions	Demi-charge		Plaine charge	
	AV	AR	AV	AR
- Véhicules avec moteur diesel :				
1.7 SDI avec pneus 175/65 R 13 185/55 R 14	2,0	1,9	2,2	2,6
	2,2	2,0	2,4	2,6
1.2 TDI avec pneus 155/65 R 14	2,3	2,1	2,4	2,8
1.4 TDI avec pneus 185/55 R 14 195/55 R 14	2,1	1,9	2,3	2,6
	2,2	2,0	2,5	2,7
Roue d'urgence	4,2			
Roue de secours normale	Respecter la pression de gonflage maximale des pneus prévue pour le véhicule			

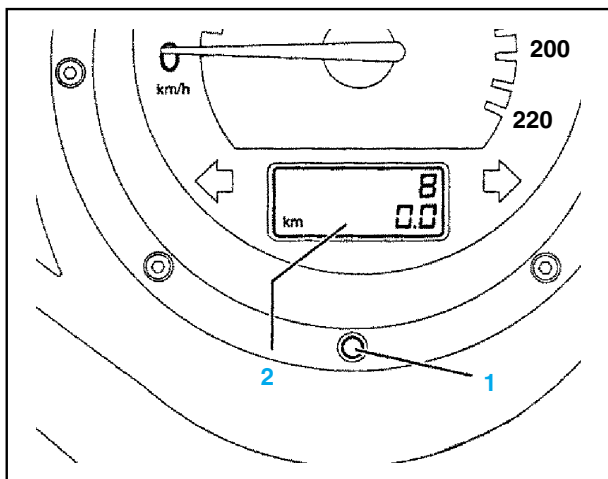
- Les valeurs de pression de gonflage s'appliquant au modèle respectif sont également indiquées sur un autocollant apposé sur la face intérieure du volet de réservoir à carburant.

AFFICHAGE DE LA PÉRIODICITÉ D'ENTRETIEN

Fonctionnement

- L'affichage électronique de la périodicité d'entretien se compose notamment :
 - d'un chronographe,
 - de deux compteurs kilométriques.
- Le système électronique analyse le contenu des compteurs, de sorte que le client :
 - après écoulement d'une période de temps prédéfinie ou,
 - lorsqu'un kilométrage prédéfini a été parcouru,
 est informé par l'affichage qu'un entretien doit être effectué (selon la première éventualité).

Affichage des phases d'entretien



- Entre les phases d'entretien, seuls le kilométrage total parcouru et les trajets journaliers sont affichés sur le compteur kilométrique (2).
- Si la date d'échéance d'un service est atteinte, il apparaît dans le totaliseur kilométrique (2), sous l'indication du nombre total de kilomètres :
 - lorsque le contact d'allumage est coupé, l'indication "service",
 - après l'établissement du contact d'allumage et jusqu'à environ **3 minutes** après le lancement du moteur, le type d'entretien.

Tableau d'entretien

Affichages :	Type d'entretien :
Kilométrage et service OIL	Service Entretien Intermédiaire tous les 15.000 km
ou	
Kilométrage et service INSP	Service Entretien tous les 12 mois ou tous les 30.000 km

- Suivant le type d'entretien réalisé, il faut remettre à zéro soit un seul type d'entretien, soit les deux, c'est-à-dire :
 - si un "service OIL" (Service Entretien Intermédiaire) a été effectué, seul "service Oil" doit être remis à zéro,
 - si un "service INSP" (Service Entretien) a été effectué, "service INSP" et "service OIL" doivent être remis à zéro.
- Il est possible de remettre à zéro l'affichage de la périodicité d'entretien de deux façons différentes :
 - avec la touche de réglage du compteur kilométrique sur le porte-instruments (voir ci-après) ou,
 - avec le lecteur de défauts **V.A.G. 1551**.

Nota : Chaque type d'entretien doit être remis à zéro individuellement étant donné que la remise à zéro des compteurs kilométriques et du chronographe ne s'applique qu'au type d'entretien actuellement affiché.

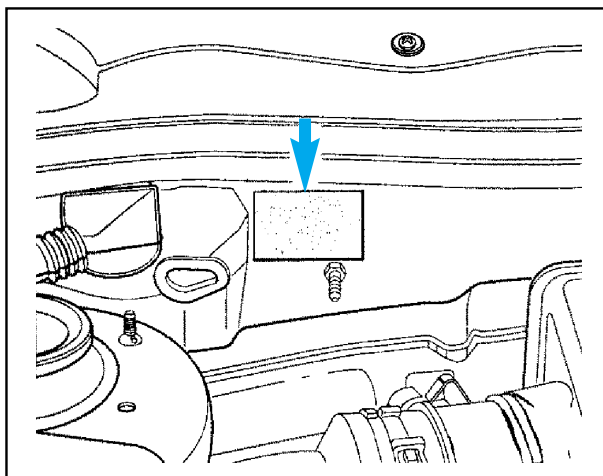
- Remettre l'affichage à zéro comme suit :
 - couper le contact d'allumage,
 - appuyer sur la touche (1) du compteur kilométrique sur le porte-instruments et la maintenir enfoncée,
 - mettre le contact d'allumage et maintenir la touche (1) enfoncée (au moins **10 sec.**) jusqu'à ce que trois tirets (---) ou le prochain type d'entretien apparaissent sur l'affichage. C'est seulement alors que la remise à zéro est effective,
 - lâcher la touche (1),
 - couper le contact d'allumage.
- Après la remise à zéro de l'affichage de la périodicité d'entretien, réapparaît l'affichage du totaliseur kilométrique journalier.

Nota : • Tenir compte du fait que c'est seulement le type d'entretien actuellement affiché qui est remis à zéro.
• Répéter les étapes pour remettre à zéro un autre type d'entretien.

Identifications intérieures

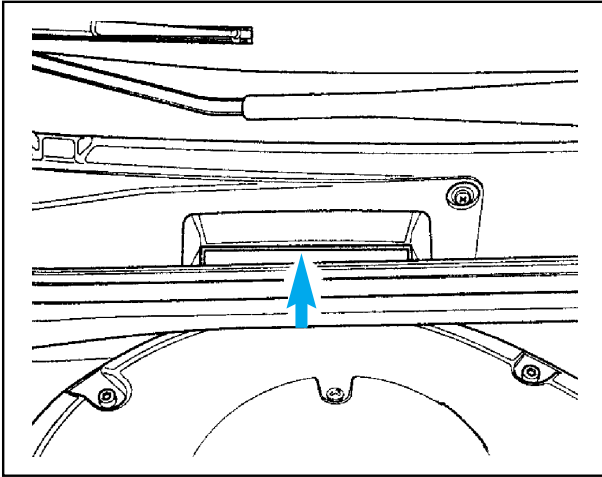
PLAQUE CONSTRUCTEUR

- La plaque du constructeur (flèche) se trouve à droite sur le tablier.
- Les véhicules destinés à être exportés dans certains pays n'ont pas de plaque constructeur.



NUMÉRO D'IDENTIFICATION DU VÉHICULE

- Le numéro d'identification du véhicule se trouve dans le caisson d'eau. Il est visible à travers un regard (flèche) pratiqué dans le cache du caisson d'eau.



Codification du numéro d'identification du véhicule :

- **VVV** Code du constructeur
- **ZZZ** Caractères de remplissage
- **6X¹⁾ / 6E²⁾** Type
- **Z** Caractère de remplissage
- **X** Millésime 1999
- **W** Site de production
- **000 001** N° dans la série du type

1) 6X = type du véhicule "Lupo".

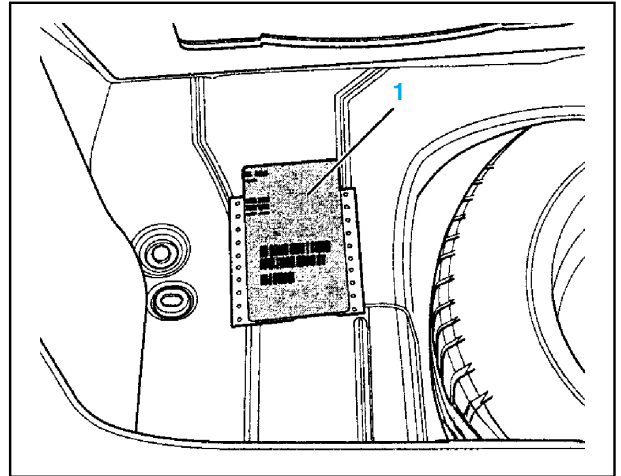
2) 6E = type du véhicule "Lupo 3L".

PLAQUETTE D'IDENTIFICATION DU VÉHICULE

- La plaquette d'identification du véhicule (1) se trouve à l'arrière du véhicule, à gauche du cuvelage de roue de secours. Elle est aussi reproduite dans le Plan d'Entretien destiné au client.

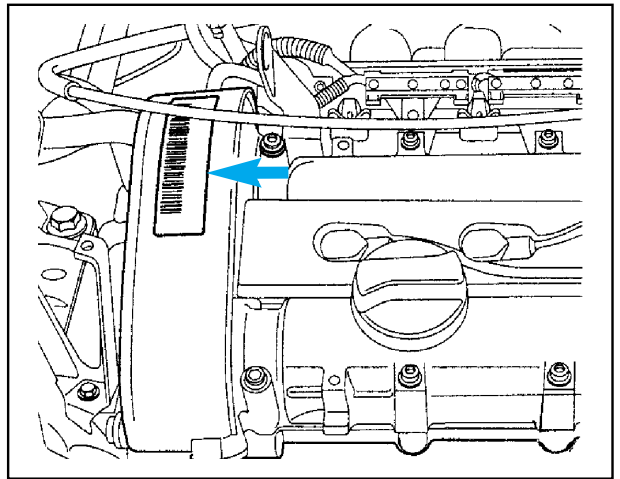
- L'autocollant comporte les indications suivantes :

- 1 Code d'ordonnement de fabrication
- 2 Numéro d'identification du véhicule
- 3 Numéro du type
- 4 Désignation du type/puissance moteur
- 5 Lettres-repères du moteur et de boîte
- 6 Numéro de peinture/numéro de garnitures intérieures
- 7 Numéro des options



LETTRES-REPÈRES ET NUMÉRO DE MOTEUR

- Le moyen le plus rapide de trouver les lettres-repères moteur et le numéro de moteur est de regarder sur l'autocollant (flèche) apposé sur la protection de courroie crantée ou, sur certaines versions de moteur, apposé sur le couvre-culasse.



Nota : Les "lettres-repères moteur" sont également indiquées sur la plaquette d'identification du véhicule. La plaquette figure tant dans le Plan d'Entretien destiné au client qu'à l'arrière du véhicule, près du cuvelage de roue de secours.

Identifications extérieures

GÉNÉRALITÉS

MÉCANIQUE

ÉQUIPEMENT ÉLECTRIQUE

CARROSSERIE

