

CARACTÉRISTIQUES

Généralités

- Cette étude traite de la Volkswagen Golf et Bora depuis le début de leurs commercialisation respectivement en janvier et octobre 1998.

Caractéristiques dimensionnelles

GAMME

Motorisations	Puissance fiscale en CV
1.4 16V 75 ch BVM5	6 puis 5 à partir du 07/98
1.6 8 V 100ch BVA4	10 puis 9 à partir du 04/98 puis 8 à partir du 07/98
1.6 16V 105ch BVM5 et BVA4	7
1.8 20V turbo 150ch BVM5	7 puis 9 à partir du 07/98
1.8 20V turbo 150ch BVA4	10
2.0 8V 115 ch BVM5 et BVA4	8
2.3 V5 150ch BVM5	12 puis 10 à partir du 07/98
2.3 V5 150ch BVM6	11
2.3 V5 150ch BVM4	14 puis 10 à partir du 07/98
2.3 V5 170ch BVM5 et BVA5	11
1.9 SDI 68ch BVM5	6 puis 5 à partir du 07/98
1.9 TDI 90ch BVM5	5
1.9 TDI 90ch BVA4	5 puis 6 à partir du 07/98
1.9 TDI 100ch BVM5	6
1.9 TDI 100ch BVA5	7
1.9 TDI 110ch BVM5	5 puis 6 à partir du 07/98
1.9 TDI 110ch BVA4	5 puis 7 à partir du 07/98
1.9 TDI 115ch BVM6 et BVA5	7
1.9 TDI 130ch BVM6	7
1.9 TDI 130ch BVA5	8
1.9 TDI 150ch BVM6	8

DIMENSIONS (en mm)

	Golf		Bora	
	Berline	Break	Berline	Break
Longueur	4149	4397	4376	4409
Largeur	1735	1735	1735	1735
Hauteur				
avec poids à vide	1444	1485	1446	1485
Garde au sol				
avec PTAC	100	110	103	110
Voie avant	1513	1513	1513	1513
Voie arrière	1494	1494	1494	1494
Empattement	2511	2515	2513	2515
Volume total du coffre				
(VDA) banquette	330 /	460 /	455 /	460 /
non rabattue / rabattue	1184	1470	785	1470

Caractéristiques pratiques

CAPACITÉS (en l)

- Réservoir à carburant / réserve.....**55 / 7**
- Huile moteur, après vidange et échange du filtre :
 - 1.4 16V, 1.6 16V.....**3,5**
 - 1.6 8V, 1.8 20V, 1.9 TDI.....**4,5**
 - 2.0 8V.....**4,0**
 - 2.3 V5.....**4,6**
 - 1.9 SDI.....**5,2**

- Liquide de refroidissement :
 - 1.4 16V, 1.6 16V.....**6,0**
 - 1.6 8V, 1.8 20V, 2.0 8V, Diesel.....**5,0**
 - 2.3 V5.....**environ 8,5**

- Huile de BVM :
 - 02K.....**1,9**
 - 02J.....**2,0**
 - 02M.....**2,3**

- Huile de BVA :
 - 01M (boîte/différentiel).....**5,3/0,75**
 - 09A.....**7,0**

- Liquide de DA.....**0,8**

- Liquide réfrigérant R134a.....**750 à 800gr**

- Réservoir de lave-glace.....**3,0**

- Réservoir de lave-glace avec lave-phares.....**5,5**

JANTES ET PNEUS

Pneus	Jantes
175/80 R14 T ou H	6 J x 14
195/65 R15 H ou V	6 J x 15
205/55 R16 W	6 ^{1/2} J x 16

Note :

- Les valeurs de pression de gonflage des pneus indiquées dans le tableau sont valables pour des pneus froids. Ne pas réduire une pression plus élevée sur des pneus chauds.
- Les valeurs de pression de gonflage s'appliquant au modèle respectif sont également indiquées sur un autocollant apposé sur la face intérieure du volet de réservoir à carburant.

Pneus ou version	Pression de gonflage (en bar)			
	Demi-charge		Pleine charge	
	AV	AR	AV	AR
Golf				
175/80 R14	1,9	1,9	2,2	3,0
195/65 R15 et 205/55 R16	1,9	1,9	2,1	2,6
1.8 20V turbo et 2.3 V5	2,1	1,9	2,3	2,6
Bora				
195/65 R15 et 205/55 R16	1,9	1,9	2,1	2,8
2.3 V5	2,1	1,9	2,3	2,8
Golf et Bora break				
195/65 R15 et 205/55 R16	1,9	1,9	2,3	3,0
2.3 V5	2,0	2,0	2,5	3,2

Entretien

PÉRIODICITÉ

- Entretien Intermédiaire d'après affichage de la périodicité d'entretien, tous les 12 mois ou tous les 15 000 km.
- Entretien d'après affichage de la périodicité d'entretien, tous les 24 mois ou tous les 30 000 km.

OPÉRATIONS

- Entretien intermédiaire :

- huile-moteur : vidanger; filtre à huile : remplacer,
- épaisseur des garnitures de frein : contrôler à l'avant et à l'arrière,
- affichage de la périodicité d'entretien : remise à zéro,
- prochain service : inscrire l'échéance sur l'étiquette de rappel et coller l'étiquette sur le montant de porte côté conducteur.

- Entretien :

- huile-moteur : vidanger; filtre à huile : remplacer,
- échappement : contrôler l'étanchéité, la fixation et l'état,
- contrôle visuel de l'état et de l'étanchéité du moteur et des composants dans le compartiment-moteur,
- courroie trapézoïdale : contrôler l'état et la tension,
- courroie à nervures trapézoïdales : contrôler l'état et la tension (uniquement moteurs sans galet-tendeur automatique),
- niveau de liquide de refroidissement et protection antigel : contrôler,
- interroger la mémoire de défauts de tous les systèmes d'autodiagnostic,
- épaisseur des garnitures de frein : contrôler à l'avant et à l'arrière,
- contrôle visuel de l'état et de l'étanchéité du système de freinage,
- liquide de frein : contrôler le niveau,
- filtre à carburant : purger l'eau (moteur diesel),
- phares : contrôler le réglage,
- filtre à poussière et à pollen : remplacer,
- huile du coupleur Haldex : vidanger (transmission intégrale «4MOTION»),
- boîte mécanique et couple réducteur : contrôler le niveau d'huile,
- contrôle visuel de l'état de la protection du soubassement,
- contrôle visuel de l'état et de l'étanchéité de la boîte de vitesses, du couple réducteur et des manchettes d'articulation,
- rotules d'essieu : contrôler l'état et l'étanchéité des soufflets,
- rotules des barres de direction : contrôler le jeu, les fixations et les soufflets d'étanchéité,
- contrôle de la batterie,
- pneus, y compris roue de secours : contrôler la profondeur des sculptures, l'état et la bande de roulement. Contrôler la pression de gonflage,
- arrêts de portes et pivot de fixation : graisser,
- éclairage avant et arrière : contrôler le fonctionnement,
- plafonnier(s), éclairage de boîte à gants, allume-cigares, avertisseur sonore et témoins : contrôler le fonctionnement,
- contrôle visuel de l'état extérieur des sacs gonflables conducteur et passager,
- essuie-glace, lave-glace et lave-phares (si le véhicule en est équipé) : contrôler le fonctionnement et faire l'appoint de liquide,
- position de repos et état des balais d'essuie-glace et angle d'attaque des bras d'essuie-glace : contrôler,
- toit coulissant : contrôler le fonctionnement, nettoyer et graisser les rails de guidage,
- affichage de la périodicité d'entretien : remise à zéro,
- prochain service : inscrire l'échéance sur l'étiquette de rappel et coller l'étiquette sur le montant de porte côté conducteur,
- parcours d'essai, contrôle final.

Travaux supplémentaires

- Tous les 60 000 km :
 - bougies d'allumage : remplacer,
 - filtre à air : remplacer la cartouche et nettoyer le corps du filtre,
 - filtre à huile du coupleur Haldex : remplacer (transmission intégrale «4MOTION», moteurs à essence),
 - filtre à carburant : remplacer (moteur diesel),

- courroie à nervures trapézoïdales : contrôler l'état,
- direction assistée : contrôler le niveau de liquide,
- boîte automatique : contrôler le niveau du liquide ATF,
- couple réducteur de la boîte automatique : contrôler le niveau d'huile,
- courroie crantée pour entraînement de l'arbre à cames : remplacer (concerne les Golf/Bora 4 cyl. SDI/TDI, lettres-repères moteur AJM et ALH avec boîte automatique).
- A 90 000 km, puis tous les 30 000 km :
 - courroie crantée d'entraînement d'arbre à cames : contrôler (uniquement sur les moteurs à essence 4 cylindres).
- Tous les 90 000 km :
 - courroie crantée pour entraînement d'arbre(s) à cames : remplacer (ne concerne pas les Golf/Bora 4cyl. SDI/TDI, lettres-repères moteur AJM et ALH avec boîte automatique).
- Tous les 100 000 km :
 - filtre à huile du coupleur Haldex : remplacer (transmission intégrale «4MOTION», moteurs diesel).
- Tous les 180 000 km :
 - courroie crantée et galet-tendeur de courroie crantée pour entraînement d'arbre à cames : remplacer (concerne uniquement les moteurs à essence 4 cyl. 5 soupapes).
- Tous les 24 mois :
 - liquide de frein : vidanger.
- Tous les 48 mois :
 - filtre à air : remplacer la cartouche et nettoyer le corps du filtre, pour les véhicules ayant parcouru moins de 60 000 km en 4ans,
 - filtre à huile du coupleur Haldex : remplacer (transmission intégrale «4MOTION»), pour les véhicules ayant parcouru moins de 60 000 km (moteurs à essence) ou moins de 100 000 km (moteurs diesel) en 4 ans.

Affichage de la périodicité d'entretien

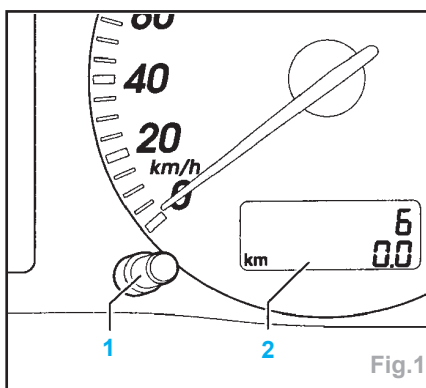
REMISE À ZÉRO (sur les véhicules ⇒ 04/99)

Fonctionnement

- L'affichage électronique de la périodicité d'entretien se compose notamment :
 - d'un chronographe,
 - et de deux compteurs kilométriques.
- Le système électronique analyse le contenu des compteurs, de sorte que le client :
 - après écoulement d'une période de temps prédéfinie,
 - ou lorsqu'un kilométrage prédéfini a été parcouru,
 est informé par l'affichage qu'un entretien doit être effectué (selon la première éventualité).

Affichage des phases d'entretien

- Entre les phases d'entretien, seuls le kilométrage total parcouru et les trajets journaliers sont affichés sur le compteur kilométrique (2) (Fig1).



- Si la date d'un entretien est venue à échéance, le type d'entretien clignote dans le compteur kilométrique (2) une fois que le contact d'allumage est mis.

Note :

- L'affichage peut être recommuté sur le totalisateur partiel par actionnement de la touche (1).
- Après le démarrage du moteur, l'affichage revient sur l'indication du kilométrage journalier au bout d'une minute.

Tableau d'entretien

Affichages	Type d'entretien
Kilométrage et service OIL	Entretien intermédiaire tous les 15 000 km ou tous les 12 mois
OU	
Kilométrage et service INSP	Entretien tous les 24 mois ou tous les 30 000 km (selon la première éventualité)

- Suivant le type d'entretien réalisé, vous devez ne remettre à zéro qu'un ou deux types de service, c'est-à-dire :
 - si un «service OIL» a été effectué, seul «service OIL» doit être remis à zéro,
 - si un «service INSP» avec vidange d'huile a été effectué, «service INSP» et «service OIL» doivent être remis à zéro,
 - si un «service INSP» sans vidange d'huile a été effectué, seul «service INSP» doit être remis à zéro.
- Il est possible de remettre à zéro l'affichage de la périodicité d'entretien de trois façons différentes :
 - à l'aide de la touche de réglage du compteur kilométrique placée sur le porte-instruments,
 - ou à l'aide du lecteur de défauts V.A.G 1551,
 - ou à l'aide du système de diagnostic embarqué, de métrologie et d'information VAS 5051.

Remise à zéro

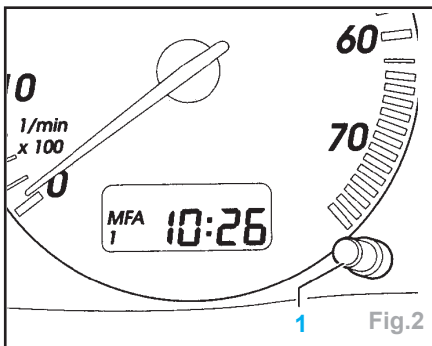
(à l'aide des touches de réglage du compteur kilométrique et de l'heure placées sur le porte-instruments)

Note : Chaque type d'entretien doit être remis à zéro individuellement étant donné que la remise à zéro des compteurs kilométriques et du chronographe ne s'applique qu'au type d'entretien actuellement affiché.

- Remettre l'affichage à zéro comme suit :
 - couper le contact d'allumage,
 - appuyer sur la touche (1) placée à côté du tachymètre et la maintenir enfoncée (Fig.1),
 - mettre le contact d'allumage.
- L'indication «service OIL» apparaît sur le compteur kilométrique (2).
 - lâcher la touche (1).

Note :

- En actionnant de nouveau la touche du compteur kilométrique (1), il est possible de commuter l'affichage sur l'indication du type d'entretien INSP sans remettre à zéro le type d'entretien OIL (Fig.2).
- Tenir compte du fait que c'est seulement le type d'entretien actuellement affiché qui est remis à zéro.



- Tourner vers la droite le bouton de réglage (1) se trouvant à côté du compte-tours.
- Le type d'entretien affiché sur le compteur kilométrique est remis à zéro et l'indication «(---)» s'affiche.
- Couper le contact d'allumage.

- Après la remise à zéro de l'affichage de la périodicité d'entretien réapparaît l'affichage du totalisateur kilométrique journalier ou le prochain type d'entretien.

Note :

- Tenir compte du fait que c'est seulement le type d'entretien actuellement affiché qui est remis à zéro.
- Répéter ces opérations pour remettre à zéro un autre type d'entretien.

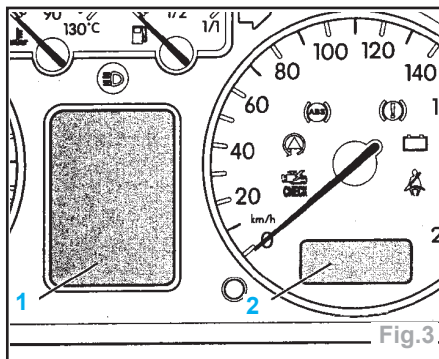
REMISE À ZÉRO (sur les véhicules 05/99 ⇨)

- Véhicules avec Service classique asservi à la durée ou au kilométrage.
- Il est possible de remettre à zéro l'affichage de la périodicité d'entretien de trois façons différentes :
 - à l'aide de la touche de réglage du compteur kilométrique placée sur le porte-instruments,
 - ou à l'aide du lecteur de défauts V.A.G 1551,
 - ou à l'aide du système de diagnostic embarqué, de métrologie et d'information VAS 5051.

Remise à zéro

(à l'aide des touches de réglage du compteur kilométrique et de l'heure placées sur le porte-instruments)

- Remettre l'affichage à zéro comme suit :
 - couper le contact d'allumage,
 - appuyer sur la touche (1) placée à côté du tachymètre et la maintenir enfoncée (Fig.1),
 - mettre le contact d'allumage.



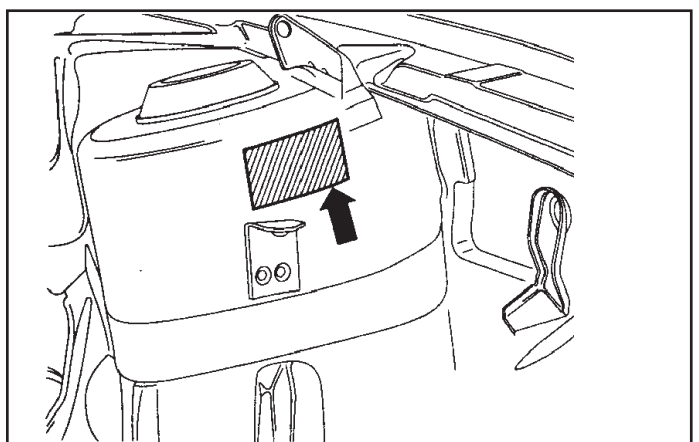
- Le message «service» ou «SERVICE MAINTENANT» est indiqué sur l'afficheur 1* ou 2** du porte-instruments (selon le niveau d'équipement du véhicule) (Fig.3).
- 1* Unité d'affichage au centre du porte-instruments
- 2** Unité d'affichage dans le tachymètre.

- Lâcher la touche (1) (Fig.1).
- Tourner vers la droite le bouton de réglage (1) se trouvant à côté du compte-tours (Fig.2)
- Le type d'entretien affiché est remis à zéro et l'indication normale réapparaît sur l'afficheur du compteur kilométrique ou sur l'afficheur central.
- Couper le contact d'allumage.

Identification intérieure

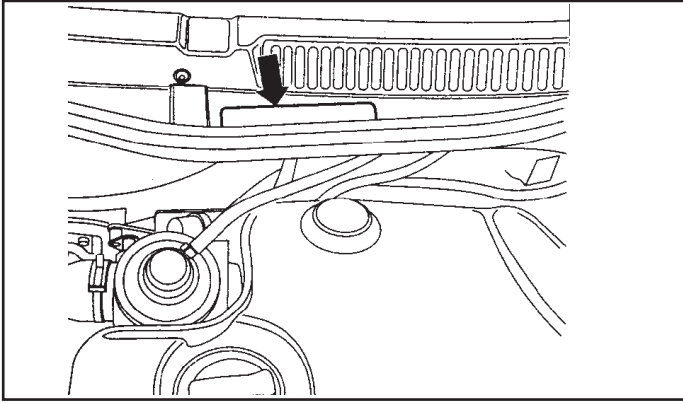
PLAQUE DU CONSTRUCTEUR

- La plaque du constructeur (flèche) se trouve sur la tourelle de jambe de force gauche.



NUMÉRO D'IDENTIFICATION DU VÉHICULE

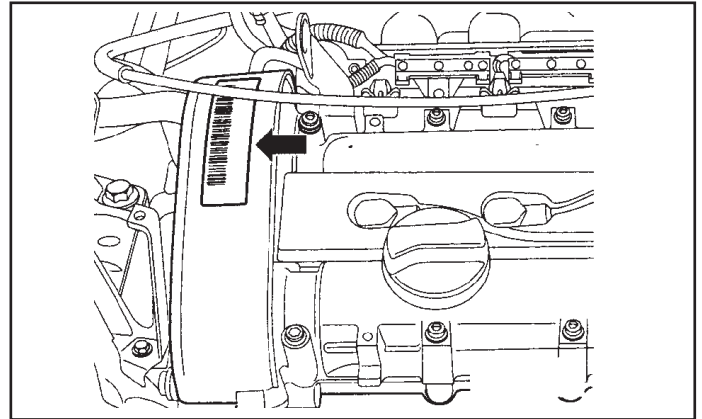
- Le numéro d'identification du véhicule se trouve dans le caisson d'eau. Il est visible à travers un regard (flèche) pratiqué dans le cache du caisson d'eau.



- La plaquette d'identification du véhicule se trouve à l'arrière du véhicule, à gauche dans le cuvelage de roue de secours. Elle est aussi reproduite dans le Plan d'Entretien destiné au client.
- L'autocollant comporte les indications suivantes :
 - 1 - Code d'ordonnancement de fabrication
 - 2 - Numéro d'identification du véhicule
 - 3 - Numéro du type
 - 4 - Désignation du type/puissance moteur
 - 5 - Lettres-repères de moteur et de boîte
 - 6 - Numéro de peinture/numéro de garnitures intérieures
 - 7 - Numéro des options

LETTRES-REPÈRES ET NUMÉRO DE MOTEUR

- Le moyen le plus rapide de trouver les lettres-repères moteur et le numéro de moteur est de regarder sur l'autocollant (flèche) apposé sur la protection de courroie crantée.



Note : Les «lettres-repères moteur» sont également indiquées sur la plaquette d'identification du véhicule. La plaquette figure tant dans le Plan d'Entretien destiné au client qu'à l'arrière du véhicule, dans le cuvelage de roue de secours.

Codification du numéro d'identification du véhicule :

WVW	Code du constructeur
ZZZ	Caractères de remplissage
1J	Type
Z	Caractère de remplissage
Y	Millésime 2000
W	Site de production
000 279	N° dans la sélection du type

PLAQUETTE D'IDENTIFICATION DU VÉHICULE

1JWV001007 6

1 → 1100 18-5-0041 988 91 ← 2
FAHRZEUG-IDENTIFIKATION
VEHICLE IDENT. NO. WVVZZZ1J z WVW001007 ← 2

TYPE / TYPE 1J1 2J4 ← 3

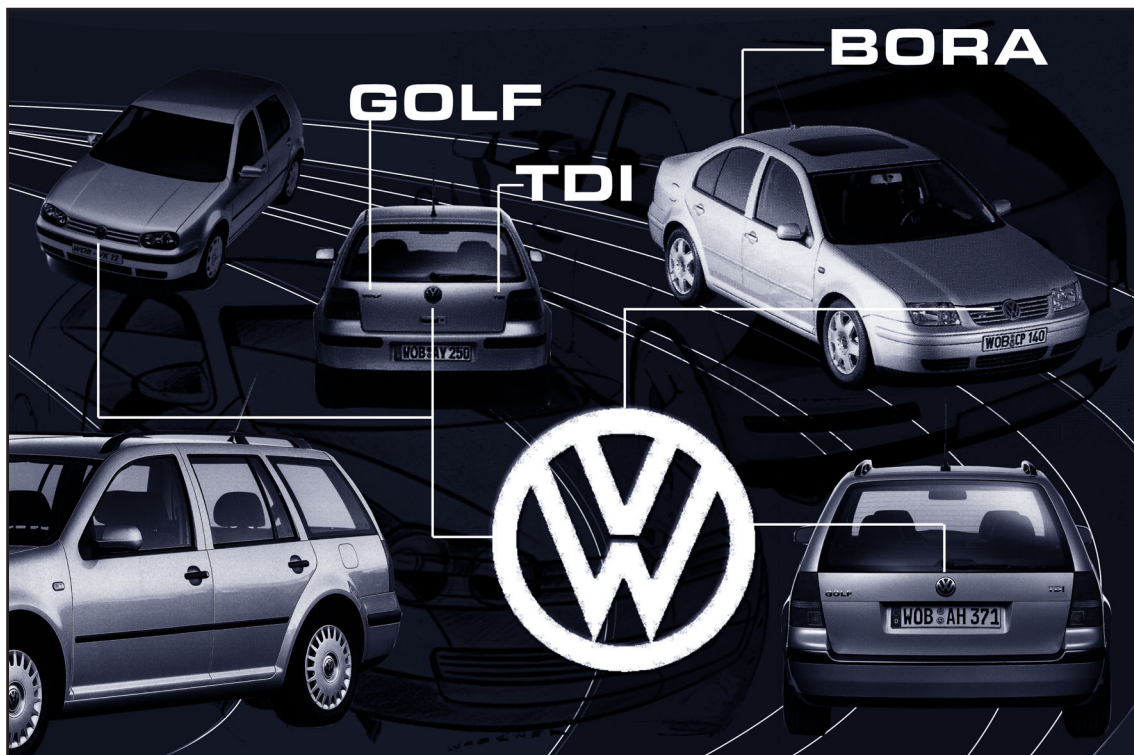
GOLF 1,6 BASIS ← 4
 74 KW EU3 5-G

MOTORKU/BETRIEB AEH ← 5 DLP ← 5
ENG. CODE / TRANS. CODE LAJU ---- ← 6 JR ← 6

LACKFARB./INNENANSTRICH
PAINT NO. / INTERIOR

M.-AUSST./OPTIONS ← 7
 X9X E00A C6E G0C H8S J1P MEB Q4H
 - 1A0 1G2 1MP 1ND 5RQ T8H
 00C 3S0 3U1 0G3 - 8GM 8L3
 1H0 1KK 1LQ - 3YR 1GA

Identification extérieure



GÉNÉRALITÉS

MÉCANIQUE

ÉQUIPEMENT ÉLECTRIQUE

CARROSSERIE