

CARACTÉRISTIQUES

Généralités

- Cette étude traite des Skoda Fabia depuis le début de leur commercialisation en mai 2000.

Caractéristiques dimensionnelles et pondérales

Gamme

- Motorisations :
 - 1,2 55 ch,
 - 1,4 60 ch,
 - 1,4 68 ch,
 - 1,4 16V 75 ch,
 - 1,4 16V 100 ch,
 - 1,9 SDI 64 ch,
 - 1,9 TDI 100 ch.

Dimensions (en mm)

Version	Berline 5 portes	Sedan 4 portes	Combi 5 portes
Longueur	3960	4222	4222
Largeur	1646	1646	1646
Hauteur à vide	1451	1449	1452
Porte à faux AV/AR	827/671	827/933	827/933
Empattement	2462	2462	2462
Largeur des voies AV/AR	1435/1424	1435/1424	1435/1424

Poids et charges (en kg)

Version	Berline 5 portes							
	1.2 55ch	1.4 60ch	1.4 68ch	1.4 16V 75ch	1.4 16V 75ch BVA	1.4 16V 100ch	1.9 SDI 64ch	1.9 TDI 100ch
Poids à vide *	1055/1145	1060/1155	1065/1155	1060/1150	1095/1185	1065/1155	1125/1215	1145/1235
Charge utile *	515/425	515/425	515/425	515/425	515/425	515/425	515/425	515/425
Charge total *	1570	1580	1580	1575	1610	1580	1640	1660
Charge maxi sur le toit	75	75	75	75	75	75	75	75
Remorque non freinée **	450	450	450	450	450	450	450	450
Remorque freinée ***	800	800	800	800	800	850	800	1000

Version	Sedan 4 portes			Combi 5 portes				
	1.4 16V 100ch	1.9 SDI 64ch	1.9 TDI 100ch	1.4 68ch	1.4 16V 75ch	1.4 16V 75ch BVA	1.4 16V 100ch	1.9 SDI 64ch
Poids à vide *	1095/1185	1155/1245	1175/1265	1100/1190	1095/1185	1130/1220	1100/1190	1160/1250
Charge utile *	515/425	515/425	515/425	515/425	515/425	515/425	515/425	515/425
Charge total *	1610	1670	1690	11615	1610	1645	1615	1675
Charge maxi sur le toit	75	75	75	75	75	75	75	75
Remorque non freinée **	450	450	450	450	450	450	450	450
Remorque freinée ***	850	800	1000	800	800	800	850	800

Version	Combi 5 portes
Motorisation	1.9 TDI 100ch
Poids à vide *	1180/1270
Charge utile *	515/425
Charge total *	1695
Charge maxi sur le toit	75
Remorque non freinée **	450
Remorque freinée ***	1000

* Ces indications s'appliquent à des véhicules sans équipement en option.

** Sur pente à 12%.

*** Sur pente inférieure à 12%.

Caractéristiques pratiques

Capacités (en l)

- Réservoir à carburant45
- Huile moteur, après vidange et échange du filtre à huile :
 - moteur 1,2.....3,4
 - moteur 1,4 8V4,0
 - moteur 1,4 16V3,2
 - moteur 1,9 SDI4,5
 - moteur 1,9 TDI4,5
- Circuit de refroidissement :
 - moteur 1,2.....5,0
 - moteur 1,4 8V5,6
 - moteur 1,9 SDI5,0
 - moteur 1,9 TDI6,0
- Huile de BVM :
 - 0022,0
 - 02T1,9
 - 02R2,0
- Huile de BVA.....5,7
- Liquide de direction assistée0,8
- Liquide réfrigérant R134a (en gr)550 +/- 25
- Huile de frigorigène (en cm³)140 +/-10

Jantes et pneus

- Jantes en tôle :
 - 5J x 13,
 - 5J x 14,
 - 6J x 14,
 - 6J x 15.

- Jantes en alliage :

- 6J x 14,
- 6J x 15.

- Pneus:

- 155/80 R13,
- 165/70 R14,
- 185/60 R14,
- 195/50 R15.

Pression des pneus

- La pression de gonflage figurent sur un autocollant placé à l'intérieur de la trappe à réservoir.

- Les pressions de gonflage des pneus indiquée sur l'autocollant s'entendent uniquement pour pneus froids. Ne pas réduire la pression de gonflage devenue plus élevée lorsque les pneus ont chauffé.

- Augmenter la pression de gonflage de 0,2 bar en cas d'utilisation de pneus d'hiver.

Entretien

Service de vidange d'huile tous les 15 000 km

- Vidanger l'huile du moteur.
- Remplacer le filtre à huile du moteur.
- Garnitures des freins à disque : Contrôler l'épaisseur.
- Remettre sur zéro l'indicateur de périodicité des entretiens.
- Purger l'eau du filtre à carburant.

Révision tous les 12 mois

- Véhicules roulant beaucoup, effectuer la vidange d'huile et l'entretien au plus tard au bout de 15 000 km. Avancer la révision annuelle au bout de 30 000 km.
 - Tous les 2 ans, vidanger également le liquide de frein
 - Tous les 4 ans, remplacer également la cartouche du filtre à air et nettoyer le boîtier de celui-ci (véhicules ayant roulé moins de 60 000 km en 4 ans).
 - Tous les 5 ans, remplacer l'alimentation en tension indépendante de l'alarme.
 - Recommandation : Remplacer les raclettes d'essuie-glace tous les 12 mois.
 - Interroger les mémoires de défauts de tous les systèmes, les effacer si nécessaire.
 - Contrôler si le moteur fuit et est endommagé.
 - Vidanger l'huile du moteur.
 - Remplacement du filtre à huile.
 - Airbags : Effectuer un contrôle visuel d'endommagements extérieurs éventuels.
 - Remettre sur zéro l'indicateur de périodicité des entretiens.
 - Contrôler si fuites et endommagements du système de freinage.
 - Plaquettes de frein : Contrôler l'épaisseur (toutes les roues).
 - Contrôler si la boîte de vitesses, la transmission, les soufflets de protection des articulations fuient et sont endommagés.
 - Rotules de suspension : Contrôler si les soufflets d'étanchéité fuient et sont endommagés.
 - Rotules de barres de direction : Contrôler le jeu, la fixation et les soufflets d'étanchéité.
 - Contrôler la pression de gonflage des pneus (y compris de la roue de secours).
 - Contrôler l'aspect de la bande de roulement (y compris la roue de secours).
 - Contrôler la profondeur des sculptures des pneus (y compris la roue de secours).
 - Contrôler la fixation du système d'échappement, s'il fuit et s'il est endommagé .
 - Quantité de liquide de frein: Contrôler le niveau, faire éventuellement l'appoint.
 - Batterie : Contrôler.
 - Vérifier s'il y a des fuites ainsi que la teneur en antigel du système de refroidissement et inscrire °C, éventuellement faire un appoint de liquide de refroidissement.
 - Serrure du volet de compartiment moteur: graisser.
 - Contrôler le fonctionnement de tous les interrupteurs, commutateurs, de la totalité des consommateurs de courant, des éléments de commande et des indicateurs.
 - Essuie-glaces : Contrôler l'état des raclettes des essuie-glaces, les fonctions de balayage, lave-glaces : le contrôler, rajouter du liquide si nécessaire.
 - Contrôler si le caisson d'eau est sale, le nettoyer éventuellement.
 - Filtre à carburant : Purger l'eau
- Après chaque révision**
- Effectuer un essai sur route y compris le contrôle du fonctionnement de la pédale de frein et du frein à main, de la commande des vitesses et de la direction.

Tous les 30 000 km

- Phares : Les contrôler, éventuellement les régler.
- Huile de boîte de vitesses : Contrôler le niveau, en ajouter éventuellement (boîte de vitesses manuelle).
- Filtre à carburant : Purger l'eau (véhicules avec moteur Diesel).
- Contrôle de l'endommagement de la protection du dessous de caisse et de la peinture de la carrosserie.
- Cartouche du filtre à poussière et anti-odeurs pour l'habitacle : Remplacer.
- Contrôler le fonctionnement du toit ouvrant et graisser les glissières de guidage.
- Contrôler la courroie crantée (moteurs à essence) - tous les 90 000 km puis tous les 30 000 km.

Tous les 60 000 km

- Filtre à air : Nettoyer le boîtier, remplacer la cartouche
- Filtre à carburant: Remplacer (véhicules avec moteur Diesel).
- Courroie d'accessoires : contrôler l'état et la tension.
- Bougies d'allumage : Remplacer.
- Boîte de vitesses automatique : Contrôler le niveau d'ATF, faire l'appoint si nécessaire.

Tous les 90 000 km

- Courroie crantée : Remplacer (moteurs Diesel ASY jusqu'à 04.2001).
- Courroie crantée et galet tendeur : remplacer (moteur Diesel TDI).
- Courroie crantée: contrôler (moteurs à essence) - à 90 000 km, puis tous les 30 000 km.

Tous les 120 000 km

- Courroie crantée et galet de renvoi : remplacer (moteurs ASY - véhicules de 05.2001 à 04.2002).

Tous les 150 000 km

- Courroie crantée et galet de renvoi : remplacer (moteurs ASY - véhicules depuis 05.2002).

Affichage de la périodicité d'entretien

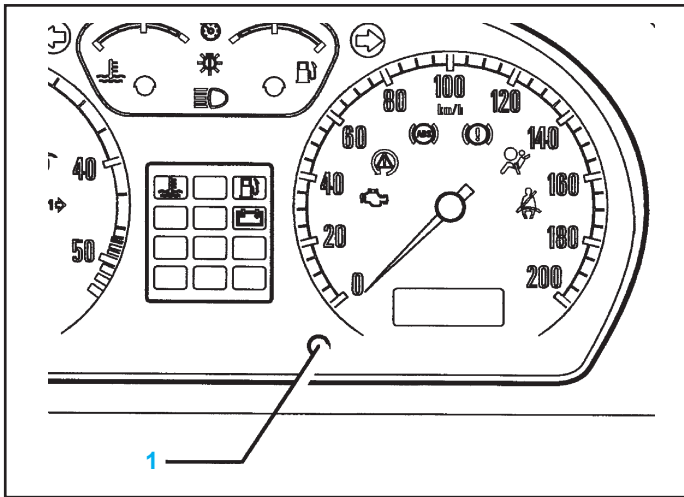
- Le contact ayant été mis, une clé apparaît en clignotant, sans qu'un chiffre soit indiqué sur le compteur journalier, sous le tachymètre, dès qu'un entretien arrive à échéance. L'entretien concerné continue de clignoter pendant 60 secondes environ après le démarrage du moteur.
- Les affichages suivants sont possibles :
 - **OIL** : Vidange d'huile et remplacement du filtre,
 - **INSP** : Contrôles.

Nota : l'échéance d'un entretien est affiché lorsque l'entretien en question arrive à terme.

Remise à zéro

Nota : il faut toujours ne remettre sur zéro que l'intervalle souhaité pour l'entretien considéré («**service OIL**» ou «**service INSP**») sinon la date fixée est fautive ou c'est un autre intervalle qui est réglé.

- Couper le contact.
- Maintenir la touche (1) enfoncée et mettre le contact simultanément.
- Lâcher la touche dès que «**service OIL**» apparaît.
- Tourner la touche (1) à droite.
- «- -» apparaît sur le visuel.
- On arrive à l'indication du prochain entretien en appuyant de nouveau sur la touche (1).
- Lâcher la touche (1) dès que «**service INSP**» apparaît.
- Tourner la touche (1) à droite.
- «- -» apparaît sur le visuel.
- Couper le contact.

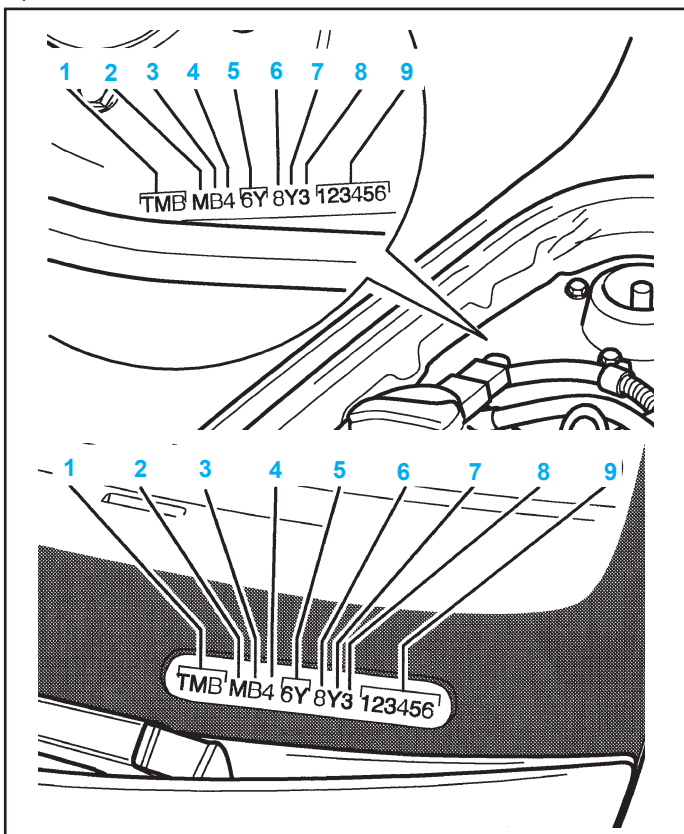


- (3) Motorisation :
 - A - Moteur à essence 1,0 l/37 kW,
 - B - Moteur à essence 1,4 l/50 kW,
 - C - Moteur à essence 1,4 l/55 kW,
 - D - Moteur à essence 1,4 l/74 kW,
 - E - Moteur à essence 2,0 l/85 kW,
 - F - Moteur Diesel 1,9 l SDI/47kW,
 - H - Moteur à essence 1,4 l/44 kW,
 - S - Moteur Diesel 1,9 l TDI/74 kW.
- (4) Système des airbags :
 - 0 - aucun airbag,
 - 1 - 1 Airbag frontal,
 - 2 - 2 Airbags frontaux + 2 airbags latéraux,
 - 4 - 2 Airbags frontaux,
 - 8 - Véhicule utilitaire léger.
- (5) Type de véhicule :
 - 6Y - FABIA, FABIA COMBI, FABIA SEDAN.

Identification du véhicule

Numéro de châssis

- Le numéro d'identification du véhicule (numéro de châssis) se trouve sur le dôme droit de la jambe de suspension.
- Il se trouve également dans l'angle inférieur avant gauche du pare-brise.



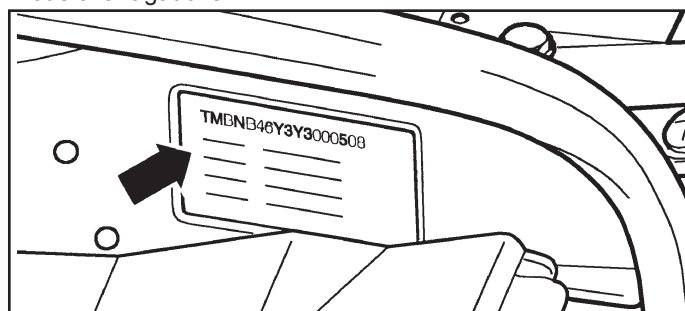
- (1) Code mondial du constructeur.
- (2) Type de carrosserie et équipement :
 - B - FABIA SEDAN Élégance,
 - C - FABIA SEDAN Confort,
 - D - FABIA SEDAN Classique,
 - G - FABIA COMBI Élégance,
 - H - FABIA COMBI Confort,
 - J - FABIA COMBI Classique,
 - M - FABIA Élégance,
 - N - FABIA Confort,
 - P - FABIA Classique,
 - T - FABIA PRATIQUE.

- (6) Code interne
- (7) Année-modèle :
 - Y - 2000,
 - 1 - 2001,
 - 2 - 2002,
 - 3 - 2003.
- (8) Usine de fabrication :
 - 3 et 4 - Mlada Boleslav,
 - 6 - Kvasiny,
 - 7 - Vrchlabi,
 - N - Mlada Boleslav,
 - X - Poznan.

- (9) Numéro de carrosserie du véhicule.

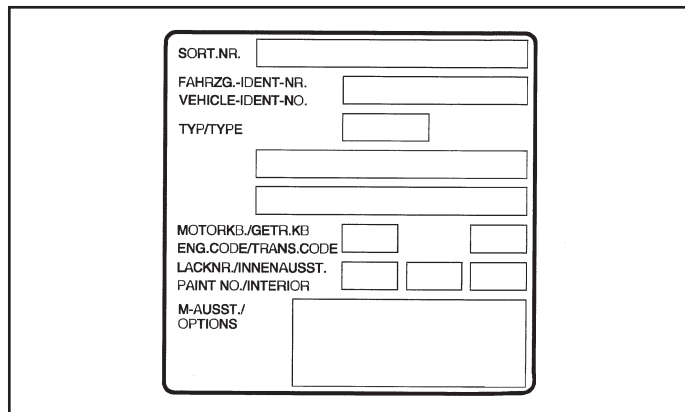
Plaque constructeur

- La plaque constructeur (flèche) se trouve sur le passage de roue avant gauche.



Plaquette d'identification du véhicule

- La plaquette d'identification du véhicule se trouve dans le coffre, collée sur le plancher du coffre.





GÉNÉRALITÉS

MÉCANIQUE

ÉQUIPEMENT ÉLECTRIQUE

CARROSSERIE