

CARACTÉRISTIQUES

Généralités

- Cette étude traite des Seat Ibiza Diesel depuis le début de leur commercialisation en mars 2002.

- Volume du coffre (l) avec la banquette arrière :
 - non rabattue.....267
 - rabattue, chargement jusqu'au bas de la lunette AR665
 - rabattue, chargement jusqu'au pavillon.....960

Caractéristiques dimensionnelles et pondérales

Gamme

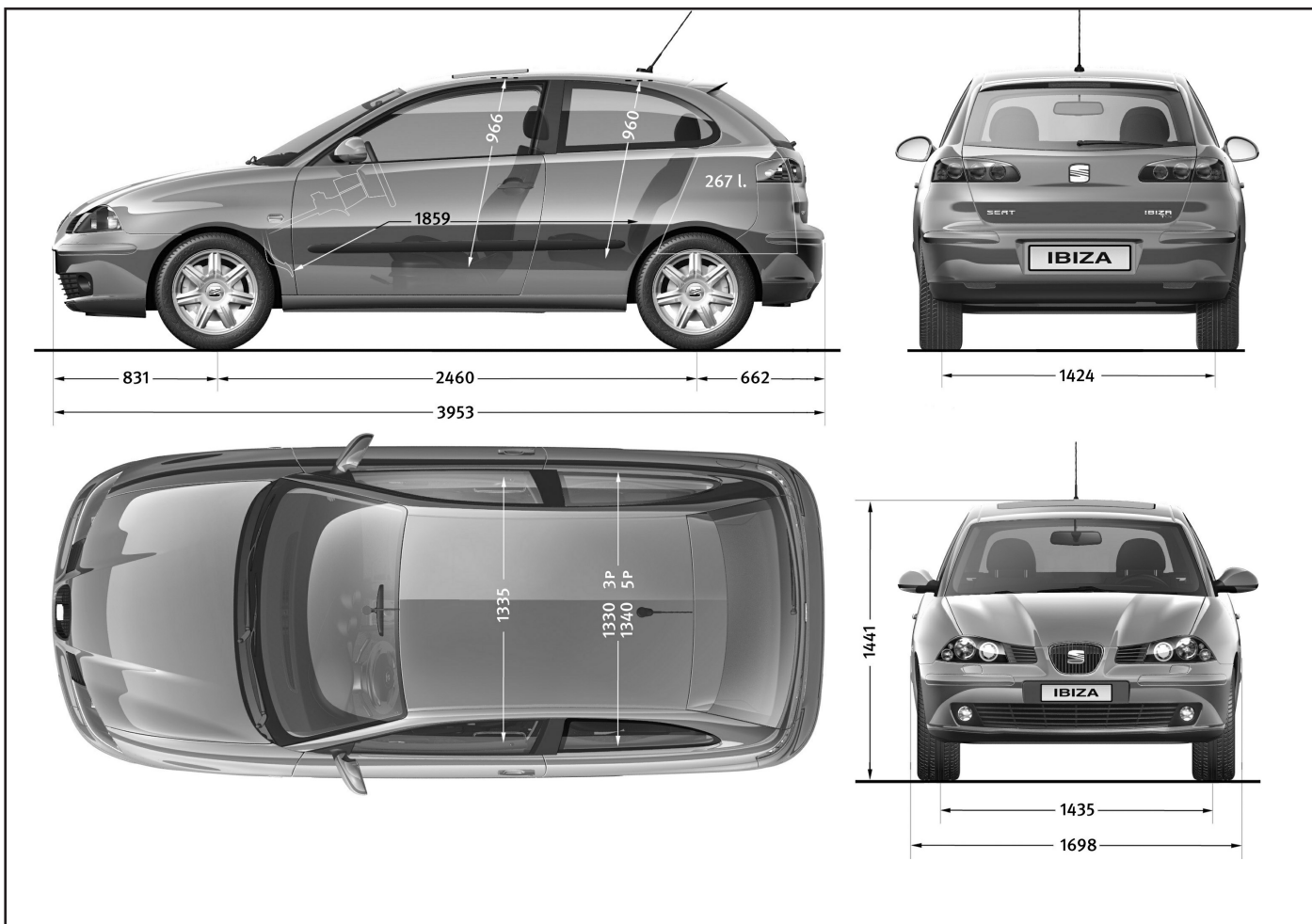
* Le code modèle est mentionné sur la plaque d'identification, collée dans le coffre à bagages. Il est inscrit en 3^e position sur cette étiquette.

Poids et charges (en kg)

	1.9 SDi	1.9 TDi 100	1.9 TDi 130
A vide en ordre de marche	1090 - 1125	1142 - 1165	1192 - 1218
Maximal autorisé	1585 - 1620	1637 - 1660	1687 - 1713
Remorque freinée	1000	1200	1200

Appellation commerciale	Date de commercialisation	Code modèle*	Cylindrée (cm3) / Puissance (kW/ch)	Type moteur	Type de transmission / nombre de rapports	Puissance administrative en france
3 portes						
1.9 SDi Stella	03/2002	6L12140000	1 896/47/64	ASY	02T/FPZ/M5	4
1.9 TDi 100ch Stella		6L12240000				
1.9 TDi 100ch Signo		6L13240000	1 896/74/100	ATD	02R/EWT/M5	6
1.9 TDi 100ch Sport		6L15240000				
1.9 TDi 130ch Sport		6L15360000				
5 portes						
1.9 SDi Stella	03/2002	6L12143000	1 896/47/64	ASY	02T/FPZ/M5	4
1.9 TDi 100ch Stella		6L12243000				
1.9 TDi 100ch Signo		6L13243000	1 896/74/100	ATD	02R/EWT/M5	6
1.9 TDi 100ch Sport		6L15243000				
1.9 TDi 130ch Sport		6L15243000				

Dimensions



Caractéristiques pratiques

Capacités (en l)

- Réservoir à carburant **45**
- Huile moteur, après vidange et échange du filtre :
 - SDI (10W40; API CD, VW50500 ou 50501)..... **4,3**
 - TDI (VW50501)..... **4,5**
- Circuit de refroidissement (liquide TL VW 774D, G12 rouge) **env. 5**
- Boîte de vitesses manuelle :
 - SDI (huile G51 de viscosité SAE 75W90) **1,9**
 - TDI 100/130 ch (huile de viscosité SAE 75W90 API GL4) **2,0/2,3**
- Liquide de frein et d'embrayage (DOT 4)..... **NC**
- Circuit de climatisation (R134a) **550 ± 25 grammes**

Performances et consommations

	1.9 SDi	1.9 TDi 100	1.9 TDi 130
Performances			
Vitesses maxi (km/h)	162	190	206
Accélération 0-100 km/h (s)	17	10,8	9,4
Accélération 1000m départ arrêté (s)	38	33,1	30,5
Consommation (l/100km) (CE93/116)			
Cycle extra-urbain	4,1	4,1	4,2
Cycle urbain	6,4	6,5	6,7
Cycle mixte	4,9	5	5,1
Emission de CO2 (g/km)	132	135	138

Jantes et pneus

- Pneumatiques :
 - Ibiza SDI : 185/60 R 14 (82 H),
 - Ibiza TDi 100 ch : 185/60 R14 (82 H) ou 195/55 R15 (85 V),
 - Ibiza TDi 130 ch : 205/45 R16 (91 W).

Attention : les pressions de gonflage des pneumatiques n'étant pas communiquées, il faut se reporter à l'étiquette collée sur la trappe à combustible.

- Jantes :
 - avec pneumatiques 185/60 R 14 (82 H) : 6 J 14 (acier ou alu),
 - avec pneumatiques 195/55 R15 (85 V) : 6 J 15 (alu),
 - avec pneumatiques 205/45 R16 (91 W) : 6,5 J 16 (alu).

Entretien

Service de Vidange d'Huile

- Tous les **15 000 km**.
- Tous les **7.500 km** pour les moteurs Diesel à carburant à haute teneur en soufre.
- Huile moteur : vidange.
- Filtre à huile : remplacer.
- Filtre à carburant : retirer l'eau, seulement moteurs diesel à carburant biodiesel ou à excès de soufre.
- Plaquettes de frein à disque : contrôler l'épaisseur, avant et arrière.
- Indicateur de périodicité d'entretien : mise à zéro.

Service de Révision tous les 12 mois

Electricité

- Feux avant (stationnement, de croisement, de route, anti-brouillard, clignotants et de détresse) : contrôler le fonctionnement.
- Feux arrière (éclairage coffre à bagages, feu stop, feu stop sur-élevé, témoins, feu de recul, antibrouillard, feu de plaque, clignotants et feu de détresse) : contrôler le fonctionnement.
- Plafonnier et boîte à gants, allume-cigare, témoins et avertisseur sonore : contrôler le fonctionnement.
- Airbag frontal et latéral : contrôle visuel des endommagements externes.
- Autodiagnostic : consulter la mémoire de défauts de tous les systèmes, (garder la copie du contrôle imprimé dans la brochure de la documentation de bord).
- Indicateur de périodicité d'entretien : mise à zéro.

Véhicule extérieur

- Pièces de retenue des portes : graisser et lubrifier les chevilles de fixation.
- Dispositif de l'essuie / lave-glace et lave-phares : contrôler le fonctionnement et le réglage des éjecteurs.
- Balais essuie-glace : contrôler la position de repos des balais et l'angle de réglage des bras; si nécessaire, le régler uniquement si ceux-ci grattent.

Pneus

- Pneus (y compris le pneu de la roue de secours) : contrôler l'état, la bande de roulement, pression de gonflage, profondeur du profil du dessin.
- Véhicule par en-dessous :
 - huile moteur : changer,
 - filtre à huile : remplacer,
 - moteur et composants du compartiment-moteur (vue par en-dessous) : contrôle visuel des pertes et endommagements,
 - BV / différentiel et caches anti-poussière : contrôle visuel des pertes et endommagements,
 - installation des freins : contrôler s'il existe des pertes et des endommagements,
 - plaquettes de freins, avant et arrière : contrôler l'épaisseur,
 - système des gaz d'échappement : contrôler les fixations ainsi que l'absence de fuites et d'endommagements,
 - rotules de direction : contrôler les fixations, le jeu et les protections,
 - soufflets des arbres de pont : contrôler si absence de fuites et d'endommagements.

Compartiment-moteur

- Huile moteur : remplir.
- Moteur et composants du compartiment-moteur (vue d'au-dessus) : contrôle visuel des pertes et endommagements.
- Lave-glace : remettre liquide.
- Système de refroidissement : contrôler l'antigel, si nécessaire en remettre.
- Courroie crantée de la distribution :
 - contrôler l'état (moteurs **TDI** et **SDI**),
 - tous les **90 000 km**. Remplacer courroie et galet tendeur, moteurs **TDI**,
 - tous les **120 000 km**. Remplacer courroie et galet tendeur, moteurs **SDI**,
- Filtre à air, remplacer la cartouche et nettoyer la carcasse : tous les **4 ans** ou tous les **60 000 km**.
- Liquide de freins :
 - remplacer tous les **24 mois**,
 - contrôler le niveau en fonction de l'usure des plaquettes.
- Batterie (Plomb calcium) : contrôler l'état.
- Moteurs Diesel : test des valeurs limites d'échappement.
- Effectuer un parcours d'essai exhaustif.

Service de Révision tous les 30 000 km

Electricité

- Feux avant (stationnement, de croisement, de route, anti-brouillard, clignotants et de détresse) : contrôler le fonctionnement.
- Feux arrière (éclairage coffre à bagages, feu stop, feu stop sur-élevé, témoins, feu de recul, antibrouillard, feu de plaque, clignotants et feu de détresse) : contrôler le fonctionnement.
- Plafonnier et boîte à gants, allume-cigare, témoins et avertisseur sonore : contrôler le fonctionnement.
- Airbag frontal et latéral : contrôle visuel des endommagements externes.
- Autodiagnostic : consulter la mémoire de défauts de tous les systèmes. (garder la copie du contrôle imprimé dans la brochure de la documentation de bord).
- Indicateur de périodicité d'entretien : mise à zéro.

Véhicule extérieur

- Pièces de retenue des portes : graisser et lubrifier les chevilles de fixation.
- Toit coulissant : nettoyer et lubrifier les glissières.
- Dispositif de l'essuie / lave- glace et lave-phares : contrôler le fonctionnement et le réglage des éjecteurs.
- Balais essuie-glace : contrôler la position de repos des balais et l'angle de réglage des bras; si nécessaire, le régler uniquement si ceux-ci grattent.

Pneus

- Pneus (y compris le pneu de la roue de secours) : contrôler l'état, la bande de roulement, pression de gonflage, profondeur du profil du dessin.
- Véhicule par en-dessous :
 - huile moteur : vidange,
 - filtre à huile : remplacer,
 - moteur et composants du compartiment-moteur (vue par en-dessous) : contrôle visuel des pertes et endommagements,
 - courroie à nervures trapézoïdales : contrôler l'état (tous les **60 000 km**),
 - BV / différentiel et caches anti-poussière : contrôle visuel des pertes et endommagements,
 - boîte de vitesses / différentiel : contrôler le niveau d'huile, s'il le faut en remettre,
 - différentiel de la boîte de vitesses automatique : contrôler le niveau d'huile, s'il le faut en remettre (tous les **60 000 km**),
 - installation des freins : contrôler s'il existe des pertes et des endommagements,
 - plaquettes de freins, avant et arrière : contrôler l'épaisseur,
 - protection des soubassements de la carrosserie : contrôle visuel des endommagements,
 - système des gaz d'échappement : contrôler les fixations ainsi que l'absence de fuites et d'endommagements,
 - rotules de direction : contrôler les fixations, le jeu et les protections,
 - soufflets des arbres de pont : contrôler si absence de fuites et d'endommagements.

Compartiment-moteur

- Huile moteur : remplir.
- Moteur et composants du compartiment-moteur (vue d'en-dessus) : contrôle visuel des pertes et endommagements.
- Lave-glace : remettre du liquide.
- Système de refroidissement : contrôler l'antigel, si nécessaire en remettre.
- Filtre à poussière et antipollen : remplacer la cartouche.
- Courroie crantée de la distribution :
 - contrôler l'état (moteurs **TDI** et **SDI**),
 - tous les **90 000 km**. Remplacer courroie et galet tendeur, moteurs **TDI**,

- tous les **120 000 km**. Remplacer courroie et galet inverseur, moteurs **SDI**.
- Filtre à air, remplacer la cartouche et nettoyer la carcasse : tous les **4 ans** ou tous les **60 000 km**.
- Filtre à carburant, seulement moteurs Diesel :
 - retirer l'eau. (à carburant biodiesel, ou à excès de soufre, à chaque révision),
 - remplacer tous les **60.000 km** (à carburant biodiesel, ou à excès de soufre, tous les **30 000 km**).
- Boîte automatique : tous les **60 000 km** contrôler le niveau **ATF**.
- Direction assistée : tous les **60 000 km** contrôler le niveau, si nécessaire ajouter de l'huile hydraulique.
- Liquide de freins :
 - remplacer tous les **24 mois**,
 - contrôler le niveau en fonction de l'usure des plaquettes.
- Batterie (Plomb calcium) : contrôler l'état.
- Moteurs Diesel : test des valeurs limites d'échappement.
- Phares : contrôler le site des phares et si nécessaire régler.
- Effectuer un parcours d'essai exhaustif.

Indicateur de maintenance

Fonctionnement

- L'afficheur du compteur tachymétrique au combiné d'instruments intègre un indicateur de maintenance. À la mise du contact et après quelques secondes, cet afficheur indique le kilométrage restant à parcourir avant la prochaine révision soit **1000km** ou **10 jours** avant l'échéance annuelle. Lorsque celle-ci est atteinte, les mentions «**OIL**» ou «**OEL**», révision intermédiaire tous les **15000 km**, et «**INSP**», révision majeure tous les **30000 km** ou tous les **ans**, apparaissent à l'écran, à la place de l'indication kilométrique partielle. Ces indications s'afficheront tant que l'indicateur ne sera pas réinitialisé.
- La réinitialisation de l'indicateur de maintenance peut-être réalisée soit avec l'outil de diagnostic **VAG 1551, 5051** ou **1552** ou bien manuellement en agissant sur le bouton de remise à zéro du compteur kilométrique partiel (voir ci-après).

Nota : lorsqu'une révision «**OIL**» ou «**OEL**» a été effectuée, il ne faut remettre à zéro que les indications «**OIL**» ou «**OEL**».

Réinitialisation

- Contact coupé,
- appuyer sur le bouton de réinitialisation du compteur partiel et mettre simultanément le contact,
- après **10 secondes**, relâcher le bouton, le service d'entretien «**OIL**» ou «**OEL**» s'affiche à l'écran du compteur kilométrique,



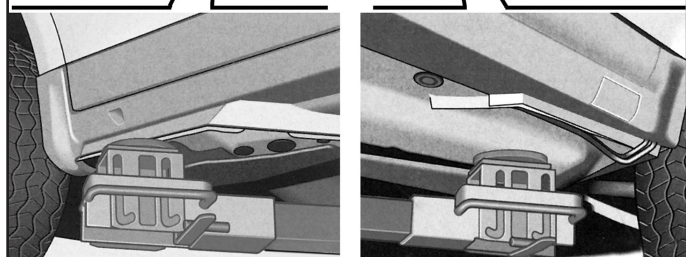
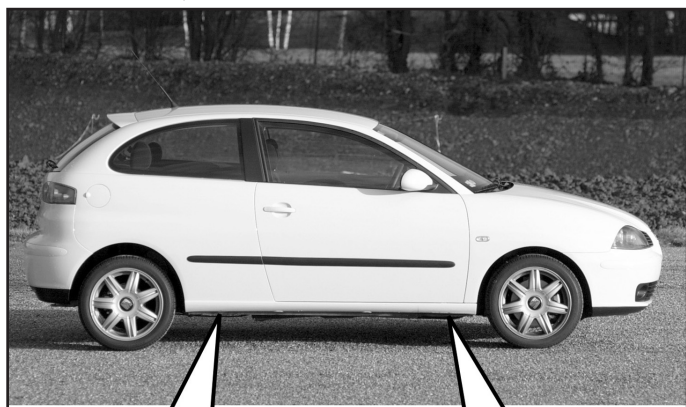
Nota : en appuyant de nouveau sur le bouton, on sélectionne le type d'entretien «**INSP**» sans pour autant remettre à zéro le type d'entretien «**OIL**» ou «**OEL**».

- tourner le bouton vers la droite, le type d'entretien affiché sur l'écran de compteur kilométrique est réinitialisé (remis à zéro) et l'indication «**---**» (3 tirets) apparaît,
- couper le contact.

Levage

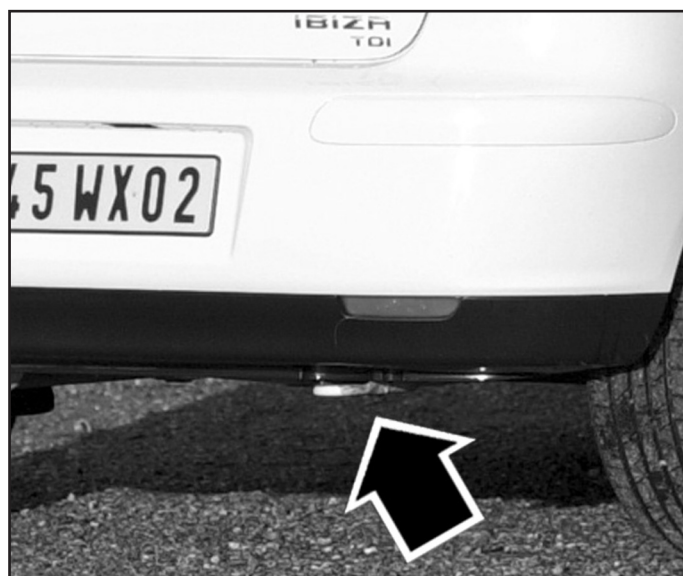
- Avec le cric de bord :
 - des points de levage sont prévus à l'avant et à l'arrière, de chaque côté du véhicule. Ils se matérialisent par des empreintes réalisées sur la feuillure du bas de caisse, dans lesquelles le cric de bord vient se positionner. Des repères frappés sur les bas de caisse signalent précisément l'emplacement de ces points de levage.
- Avec un cric rouleur d'atelier ou un pont élévateur à deux colonnes :
 - à l'avant, positionner la tête du cric munie d'une cale en bois ou le tampon du pont élévateur sous les renforts verticaux du longeron au niveau des repères réalisés pour le cric de bord,
 - à l'arrière, positionner la tête du cric munie d'une cale en bois ou le tampon du pont élévateur, au centre de la feuillure du bas de caisse, au niveau des repères réalisés pour le cric de bord sans toucher aux paliers du train arrière.

Attention : il est interdit de lever le véhicule en prenant appui sous le moteur, la boîte de vitesses ou les trains roulants.



Remorquage

- Pour l'avant, un anneau de remorquage est fourni dans l'outillage de bord placé avec la roue de secours. Pour le mettre en place, déposer la grille en retirant sa vis de fixation, puis visser l'anneau muni d'un pas à droite.
- À l'arrière, un anneau de remorquage est situé sous le bouclier.



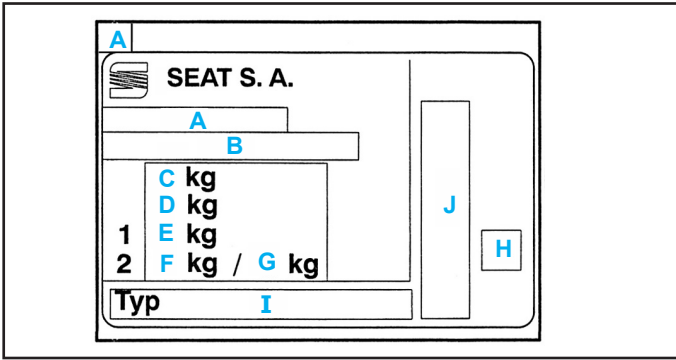
- Ces anneaux ne doivent être utilisés que pour arrimer le véhicule ou pour le remorquer sur une faible distance. Le remorquage doit toujours être effectué avec les 4 roues au sol. Ne jamais remorquer le véhicule roues pendantes.

Identification du véhicule



Plaque constructeur (A)

- La plaque est collée, dans le compartiment moteur, sur la tourelle d'amortisseur gauche.



- Elle indique dans l'ordre :
- (A) une contremarque du numéro d'homologation.
- (B) le numéro de châssis.
- (C) le poids maxi autorisé.
- (D) le poids maxi autorisé de l'ensemble.
- (E) le poids maxi autorisé sur l'essieu avant.
- (F) le poids maxi autorisé sur l'essieu arrière sans remorque.
- (G) le poids maxi autorisé sur l'essieu arrière avec remorque.
- (H) le coefficient d'absorption des fumées.
- (I) le type.
- (J) une information sur homologations.

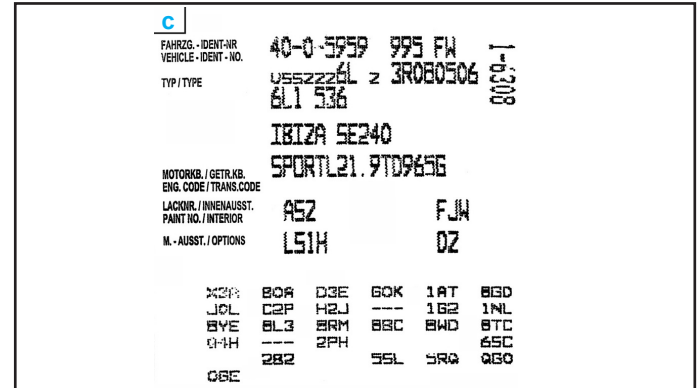
Numéro d'identification (B)

- Le numéro d'identification, à 17 caractères (norme CEE), est frappé sur la partie supérieure de la tourelle d'amortisseur droit.
- Il est également inscrit sur la plaque constructeur et sur une plaquette rapportée sur la planche de bord, visible à travers le pare-brise, côté gauche, ainsi que sur la plaque d'identification (C).



Plaque d'identification (C)

- La plaque d'identification est collée dans le coffre à bagages.
- Elle comporte dans l'ordre les indications suivantes :
 - 1 le numéro d'ordonnancement dans la production,
 - 2 le numéro d'identification du véhicule,
 - 3 le code modèle,
 - 4 le modèle - La cylindrée du moteur,
 - 5 la puissance du moteur (en kW) - La norme de dépollution - Le mode de transmission avec le nombre de rapports,
 - 6 Le type du moteur - Le repère de démultiplication de la boîte de vitesses,
 - 7 Le numéro de peinture - Le code de l'équipement intérieur,
 - 8 Le code des équipements optionnels, puis mentionné en dernier, la version des suspensions / châssis.



Numéro moteur (D)

- Le numéro et le type moteur sont gravés, à l'avant du bloc-cylindres, sur le plan de joint (1) moteur / boîte de vitesses. Le type moteur est également inscrit sur la plaque d'identification et sur un autocollant apposé sur le carter de distribution (2).

