

## CARACTÉRISTIQUES

### Généralités

#### Identifications intérieures

##### - Numéros d'identification :

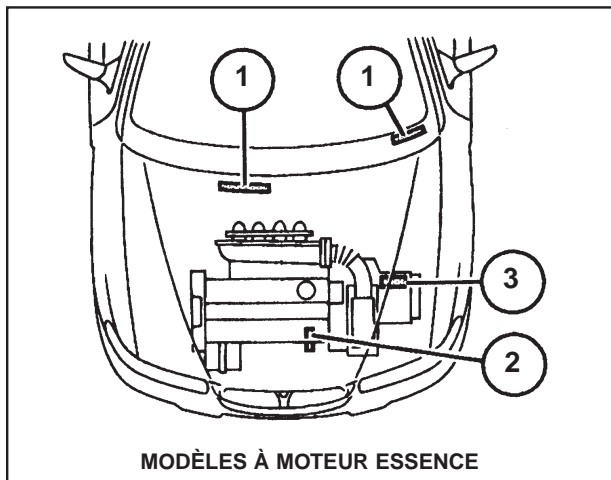
1 : Numéro d'identification du véhicule (NIV)

- Poinçonné sur la plaquette au bas du pied de porte gauche et également au centre de la partie supérieure du tablier, dans le compartiment moteur. Pour décourager les voleurs et aider la police, le NIV est également poinçonné sur une plaquette visible dans le coin inférieur gauche du pare-brise.

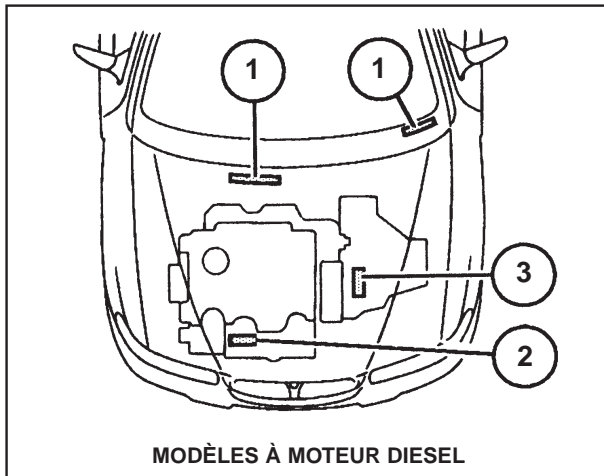
**Remarque :** Les codes de couleurs de carrosserie (paint) et des garnitures (trim) sont également poinçonnés sur la plaquette du NIV et doivent être fournis lorsqu'il vous faut de la peinture ou de telles pièces.

2 : Numéro du moteur

- Moteur à essence : poinçonné sur la face avant de la partie droite du bloc-cylindres.
- Moteur Diesel : poinçonné sur la face avant du bloc-cylindres à l'endroit illustré.



MODÈLES À MOTEUR ESSENCE



MODÈLES À MOTEUR DIESEL

3 : Numéro de boîte de vitesses manuelle

- Sur une étiquette apposée sur la face supérieure du carter de la boîte de vitesses.
- Numéro de boîte de vitesses automatique : poinçonné sur une plaquette attachée sur la face supérieure du carter de boîte de vitesses.
- Numéro de carrosserie : poinçonné sur une plaquette à l'intérieur du coffre à bagages, à côté du puits de la roue de secours.

##### - Décodage du NIV

• Exemple : SARRFYWZAD 100000 :

- 1 à 3 → SAR = ROVER GROUPE
- 4 à 5 → RF = modèle de base (ROVER 200)
- 6 → H ou M ou W ou Y = degré de définition
- 7 → N ou W = type de carrosserie (3 ou 5 portes)
- 8 → P ou H ou Z ou L ou X ou W = type de moteur (14K2F ou 14K4F ou 16K4F ou 18K4F ou 20T2R ou 20T2N)
- M ou N ou S ou X = type de boîte de vitesses (SC/39 ou X6 ou 5C/37 ou CVT) et direction à gauche
- 10 → A = série
- 11 → D = unité de production (LONGBRIDGE)
- 12 à 17 = 6 chiffres du numéro de série

#### Composition de la carrosserie

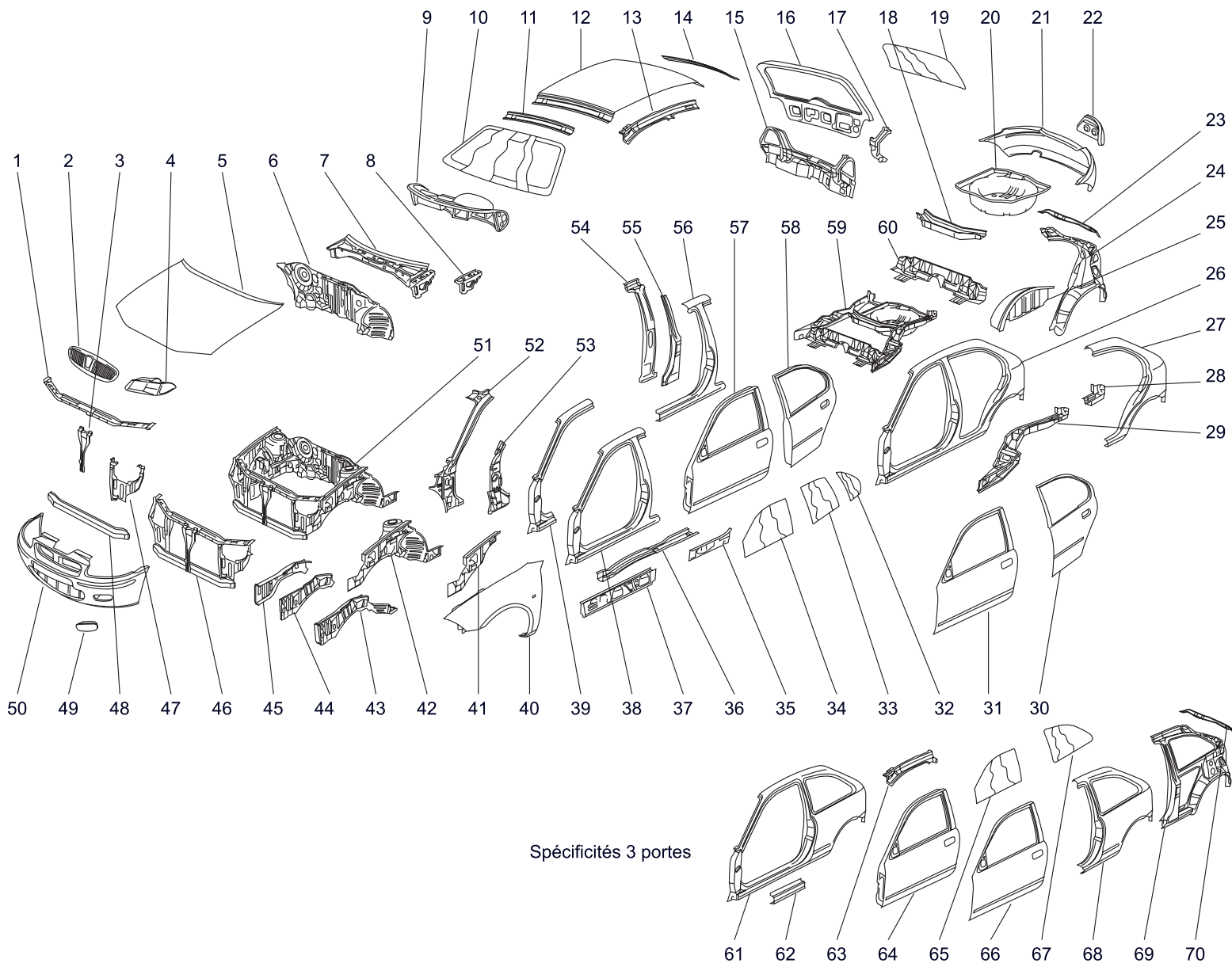
- Traverse AV supérieure (1)
- Calandre (2)
- Traverse radiateur (3)
- Phare (4)
- Capot AV (5)
- Tablier (6)
- Cloison d'auvent (7)
- Renfort latéral (8)
- Planche de bord (9)
- Pare-brise (10)
- Traverse AV de pavillon (11)
- Pavillon (12)
- Arceau de pavillon (13)
- Traverse arrière de pavillon (14)
- Jupe AR (15)
- Hayon AR (16)
- Tôle de feu AR (17)
- Traverse de plancher AR (18)
- Glace de hayon AR (19)
- Cuvelage de roue de secours (20)
- Bouclier AR (21)
- Feu AR (22)
- Renfort de custode (23)
- Doublure aile AR (24)

- Passage de roue AR intérieur (25)
- Côté de caisse (26)
- Aile AR (27)
- Embout longeron AR (28)
- Longeron AR (29)
- Panneau de porte AR (30)
- Panneau de porte AV (31)
- Glace fixe de porte AR (32)
- Glace de porte AR (33)
- Glace de porte AV (34)
- Doublures bas de caisse (35) (37)
- Âme de bas de caisse (36)
- Côté de caisse partie AV (38)
- Pied AV (39)
- Aile AV (40)
- Joue aile AV (41)
- Passage de roue AV (42)
- Longeron AV (43)
- Partie AV de longeron AV (44) (45)
- Armature AV (46)
- Tôle de phare (47)
- Traverse AV inférieure (48)
- Feu A.B (49)
- Bouclier AV (50)

- Bloc AV (51)
- Doublure pied AV (52)
- Renfort pied AV (53)
- Doublure pied milieu (54)
- Renfort pied milieu (55)
- Pied milieu (56)
- Porte AV (57)
- Porte AR (58)
- Bloc AR (59)
- Traverse AR (60)

##### Spécificités 3 portes

- Côté de caisse (61)
- Bas de caisse (62)
- Arceau de pavillon (63)
- Porte AV (64)
- Glace de porte AV (65)
- Panneau de porte AV (66)
- Glace de custode (67)
- Aile AR (68)
- Doublure aile AR (69)
- Renfort de custode (70)



Spécificités 3 portes

# ÉLÉMENTS AMOVIBLES

## Pare-chocs avant

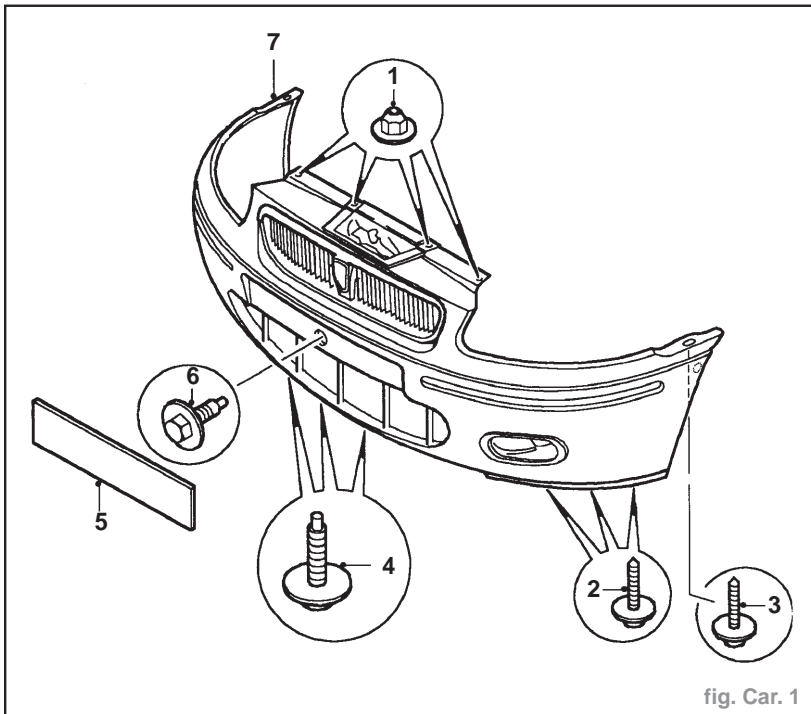


fig. Car. 1

### DÉPOSE

- Enlever 4 écrous maintenant le pare-chocs sur la plate-forme de verrou du capot (1) (fig. Car. 1).
- Enlever 6 vis maintenant le bord inférieur du pare-chocs sur les doublures de passage de roue (2).
- Déplacer les doublures sur le côté et enlever les vis maintenant le pare-chocs sur les deux ailes (3).
- Enlever 3 boulons maintenant le bord inférieur du pare-chocs sur la carrosserie (4).
- Déposer la plaque de police (5).
- Enlever le boulon maintenant le centre du pare-chocs sur la caisse (6).
- Déposer le pare-chocs (7).

### REPOSE

- Positionner le pare-chocs sur la carrosserie.
- Poser le boulon maintenant le centre du pare-chocs sur la caisse et le serrer à **0,6 daN.m.**
- Poser les boulons maintenant le bord inférieur du pare-chocs sur la caisse et les serrer à **0,6 daN.m.**
- Mettre les doublures de passage de roue sur le côté et poser les vis maintenant le pare-chocs sur les deux ailes.
- Poser les vis maintenant le pare-chocs sur les doublures de passage de roue.
- Poser les écrous maintenant le pare-chocs sur la plate-forme de verrou du capot et les serrer à **0,3 daN.m.**
- Nettoyer les faces correspondantes de la plaque de police et du pare-chocs et

- s'assurer qu'elles soient parfaitement exemptes de graisse et de saletés.
- Poser les embases adhésives à l'arrière de la plaque de police.
- Poser la plaque de police sur le pare-chocs.

## Armature de pare-chocs avant

### DÉPOSE

- Déposer le pare-chocs avant.
- Enlever 4 boulons maintenant l'armature sur la caisse (2) (fig. Car. 2).
- Déposer l'armature (3).

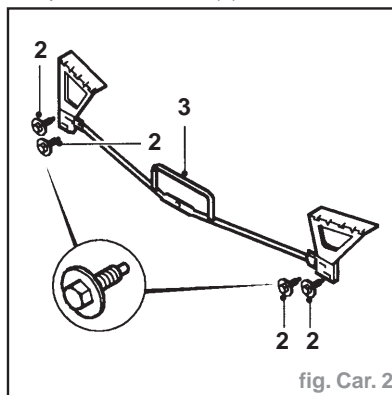


fig. Car. 2

### REPOSE

- Positionner l'armature sur la caisse, poser les boulons et les serrer à **1 daN.m.**
- Poser le pare-chocs avant.

## Calandre avant

### DÉPOSE

- Déposer le pare-chocs avant.
- Enlever 10 vis et déposer la calandre (2) (fig. Car. 3).

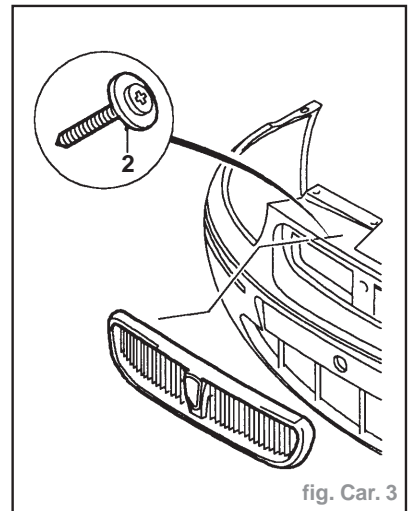


fig. Car. 3

### REPOSE

- Poser la calandre et serrer les vis de maintien.
- Remonter le pare-chocs avant.

## Capot

### DÉPOSE

- Soutenir le capot en position d'ouverture.
- Poser des housses de protection sur les ailes.
- Si le capot doit être remonté, repérer le contour des charnières.
- Débrancher le tube de lave-glace du raccord en T (4) (fig. Car. 4).

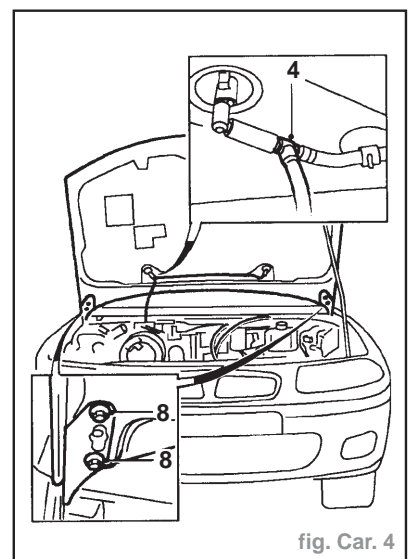


fig. Car. 4

**Véhicules avec gicleurs chauffés de lave-glace :**

- Débrancher les fiches multibroches de gicleur chauffé de lave-glace.
- Dégager 2 pressions maintenant le tampon insonorisant sur le capot.
- Déplacer le tampon sur le côté et dégager le faisceau de gicleur de lave-glace du capot.

**Tous modèles**

- Avec un aide, enlever 4 boulons maintenant les charnières sur le capot (8).
- Déposer le capot.

**REPOSE**

- Avec un aide, positionner le capot sur les charnières et serrer légèrement les boulons.
- Brancher le tube de lave-glace.

**Véhicules avec gicleurs chauffés de lave-glace :**

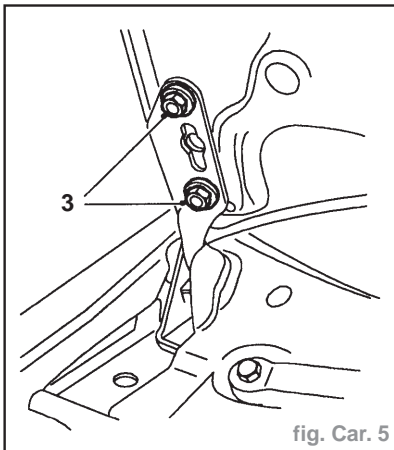
- Brancher les fiches multibroches de gicleur chauffé de lave-glace.
- Positionner le faisceau sur le capot et engager les pressions de maintien du tampon insonorisant.

**Tous modèles**

- Enlever les housses de protection.
- Fermer le capot dans la position du loquet de sécurité et contrôler qu'il est aligné correctement par rapport aux deux ailes avant et que les espaces sont les mêmes.
- Serrer les boulons de charnière à **0,9 daN.m**.

**RÉGLAGE**

- Contrôler l'alignement du capot par rapport aux deux ailes.
- Ouvrir le capot et tracer le contour des charnières.
- Desserrer 4 boulons et régler la position du capot (3) (fig. Car. 5).

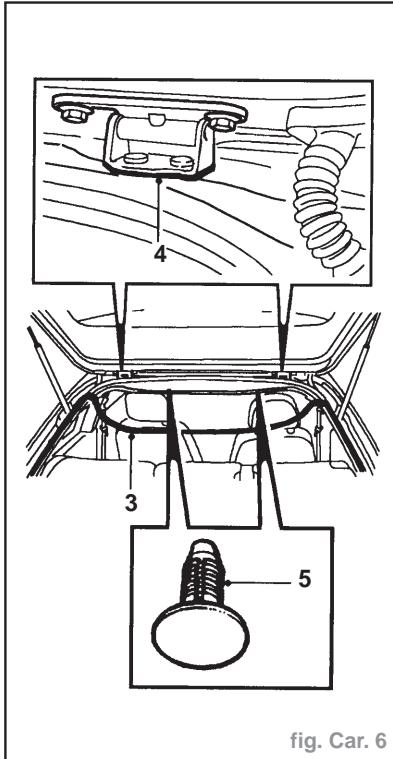


- Serrer les boulons à **0,9 daN.m**.
- Fermer le capot et contrôler son alignement par rapport aux ailes.
- Ouvrir le capot et ajuster sa position, si nécessaire.
- Fermer le capot et contrôler son alignement par rapport aux deux ailes.

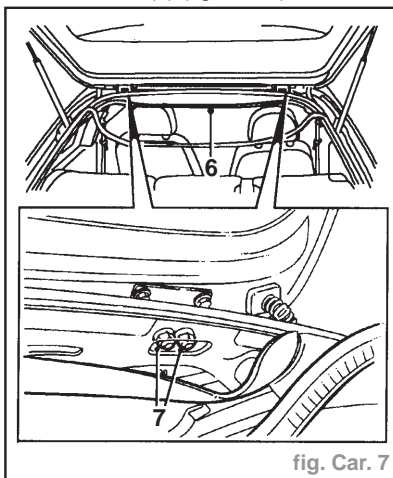
**Hayon**

**RÉGLAGE**

- Contrôler l'alignement du hayon par rapport aux deux panneaux de custode.
- Ouvrir le hayon et tracer autour le contour des charnières.
- Dégager le joint du sommet de la baie de hayon (3) (fig. Car. 6).



- Enlever le mastic d'étanchéité autour des charnières du hayon (4).
- Enlever 2 pressions maintenant l'arrière du garnissage sur le pavillon (5).
- Abaisser l'arrière du garnissage de pavillon pour pouvoir atteindre les boulons de charnière (6) (fig. Car. 7).



- Desserrer 4 boulons et régler la position du hayon (7).
- Serrer les boulons.
- Fermer le hayon et contrôler son alignement par rapport aux deux panneaux

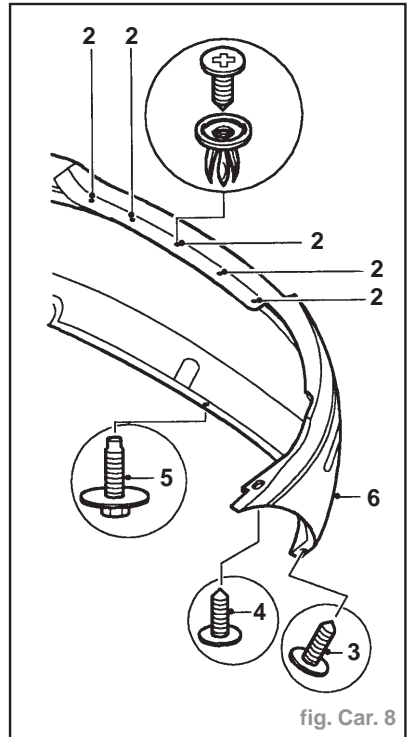
du custode.

- Ouvrir le hayon et régler sa position, si nécessaire.
- Fermer le hayon et contrôler son alignement par rapport aux deux panneaux de custode.
- Placer du mastic d'étanchéité sur les deux charnières.
- Enlever tout excédent de mastic au diluant.
- Repositionner le garnissage de pavillon et le maintenir à l'aide des pressions.
- Poser le joint sur l'ouverture de hayon.

**Pare-chocs arrière**

**DÉPOSE**

- Ouvrir le hayon.
- Enlever 5 chevilles maintenant le bord supérieur du pare-chocs sur la caisse (2) (fig. Car. 8).



- Enlever la vis maintenant chaque côté du pare-chocs sur la doublure du passage de roue (3).
- Enlever les vis maintenant chaque côté du pare-chocs sur l'aile arrière (4).
- Enlever le boulon maintenant le bord inférieur du pare-chocs sur le bas de caisse (5).
- Déposer le pare-chocs arrière (6).

**REPOSE**

- Poser le pare-chocs arrière sur la caisse.
- Poser le boulon maintenant le bord inférieur et le serrer à **0,6 daN.m**.
- Poser les vis maintenant les extrémités du pare-chocs sur l'aile arrière.
- Poser les vis maintenant les extrémités du pare-chocs sur les doublures de passage de roue.
- Poser les chevilles maintenant le bord supérieur du pare-chocs.

GÉNÉRALITÉS

MÉCANIQUE

ÉQUIPEMENT ÉLECTRIQUE

CARROSSERIE

## Pare-brise

**Remarque :** On devra disposer de l'équipement suivant :

- fil de découpage et poignées
- kit de réparation de pare-brise
- pistolet d'application de mastic d'étanchéité
- ventouses

**Avertissement :** Porter des gants de protection au cours de la manutention de la glace, des solvants et des apprêts.

**Avertissement :** Porter des lunettes de protection au cours de la dépose et de la repose de la glace.

## DÉPOSE

- Déposer le rétroviseur du pare-brise.
- Déposer les deux panneaux de garnissage supérieurs de pied "A".
- Enlever 4 vis maintenant les deux pare-soleil sur le garnissage de pavillon.
- Dégager les pare-soleil des attaches et les déposer.
- Enlever 2 vis maintenant les deux attaches de pare-soleil sur le garnissage de pavillon et enlever les attaches.
- Déposer le cache de commutateur de toit ouvrant.
- Enlever 2 pressions maintenant le garnissage de pavillon sur le pavillon.
- Déposer l'enjoliveur d'ouverture de toit ouvrant.
- Protéger le capot et les alentours du pare-brise.
- Placer des rubans de marouflage sur les aérateurs de chauffage.
- Poser une housse de protection à l'intérieur du véhicule.
- Déplacer prudemment une lame tranchante autour de la glace et dégager la lèvre extérieure de l'enjoliveur de glace.
- Enlever 2 vis maintenant les entretoises sur la caisse (14) (fig. Car. 9).

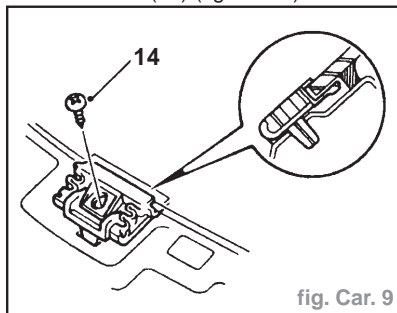


fig. Car. 9

- Faire passer le fil de coupe au-travers du mastic d'étanchéité, au sommet du pied "A".
- Faire passer le fil de coupe dans le mastic d'étanchéité au bas du pied "A".
- Poser les poignées sur le fil de coupe.
- Poser une protection sur le tableau de bord, à l'intérieur du véhicule.
- Couper deux fois le long du sommet et du bas du pare-brise et vers le bas du pied "A".

**Remarque :** Si on utilise un fil de coupe à plusieurs brins, exercer un mouvement de sciage pour couper les dépôts épais de produit d'étanchéité dans les coins.

**Attention :** Un effet de sciage peut échauffer et briser un fil à un seul brin.

- Faire passer le fil de coupe au-travers du mastic d'étanchéité, au sommet et au bas du dernier pied "A".
- Couper deux fois le reste du pied "A".
- Poser les ventouses sur la glace et la dégager de la carrosserie avec un aide.

**Attention :** Poser la glace sur les supports recouverts de feutre. Ne pas la poser sur son bord. Tout écaillage du bord de la glace peut se transformer en fissures par la suite.

## REPOSE

- Enlever prudemment l'excédent de mastic d'étanchéité de la caisse, en laissant une surface lisse d'environ 1 à 2 mm d'épaisseur.
- Enlever le ruban de marouflage près de la baie de la glace.
- Utiliser un aspirateur pour enlever tout résidu.
- Utiliser du rénovateur de peinture sur le pourtour de la baie de la glace pour supprimer toute trace laissée par l'ancien enjoliveur de glace.
- Poser les entretoises sur l'ouverture. Ne pas installer les vis (5) (fig. Car. 10).

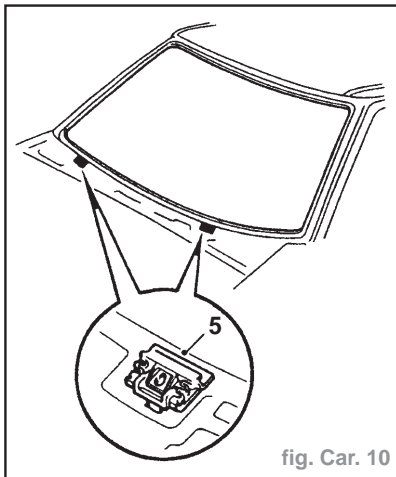


fig. Car. 10

- Positionner la glace dans la baie avec un aide.
- Coller des rubans de marouflage de référence pour faciliter la pose.
- Avec un aide, déposer le pare-brise et le mettre de côté.
- Placer du produit dégraissant autour de la baie de la glace.

**Attention :** Ne pas mettre les doigts sur les surfaces nettoyées ou recouvertes d'apprêt.

- Placer de l'apprêt acide sur tout métal dénudé de la baie de glace.
- Nettoyer et polir la glace neuve.
- Placer du produit dégraissant sur la ban-

de sombre de la glace.

- Placer de l'apprêt sur la bande sombre de la glace.

**Remarque :** Permettre la polymérisation de l'apprêt pendant 15 minutes.

- Placer de l'apprêt sur la baie de la glace.

**Remarque :** On pourra alors placer le réagent de mastic d'étanchéité sur la bande d'ancien mastic autour de la baie de la glace.

- Placer l'embout découpé sur la cartouche de mastic d'étanchéité, enlever le fond et retirer le déshydratant. Poser la cartouche dans le pistolet.

**Remarque :** Il sera nécessaire de modifier la buse pour obtenir la section de cordon voulue.

- Appliquer un cordon continu de mastic d'étanchéité autour de la baie comme illustré (fig. Car. 11). Épaissir légèrement le cordon dans chaque coin.

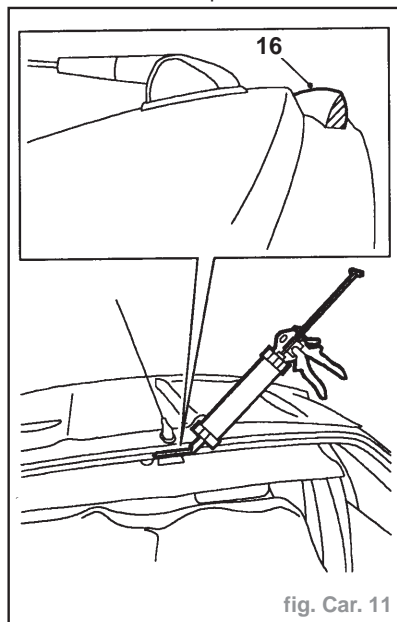


fig. Car. 11

- Rechercher toute interruption ou bulle d'air dans le mastic d'étanchéité.
- Avec un aide, soulever la glace et l'aligner avec le ruban. Exercer une pression légère sur la glace pour l'enfoncer dans le mastic d'étanchéité.
- Poser les vis sur les entretoises et les serrer.
- Enlever les protections et le ruban.
- Rechercher les fuites et ajouter du mastic d'étanchéité si nécessaire. Si on utilise de l'eau, laisser sécher complètement le mastic d'étanchéité avant tout essai.
- Poser les pressions maintenant le garnissage sur le pavillon.
- Poser l'enjoliveur d'ouverture de toit.
- Poser le cache de commutateur de toit ouvrant.
- Poser les attaches de pare-soleil sur le garnissage de pavillon et serrer les vis.

- Poser les pare-soleil sur le garnissage de pavillon et les maintenir à l'aide des vis.
  - Poser les deux panneaux de garnissage supérieurs de pied "A".
  - Poser le rétroviseur sur le pare-brise.
- Attention :** Ne pas conduire les véhicules équipés d'airbags conducteur ou passager pendant **24 heures**. Au cours de cet intervalle, laisser une glace ouverte et ne pas claquer les portes.

## Lunette arrière

**Remarque :** On devra disposer de l'équipement suivant :

- fil de découpage et poignées
- kit de réparation de pare-brise
- pistolet d'application de mastic d'étanchéité
- ventouses

**Avertissement :** Porter des gants de protection au cours de la manutention de la glace, des solvants et des apprêts.

**Avertissement :** Porter des lunettes de protection au cours de la dépose et de la repose de la glace.

## DÉPOSE

- Déposer le moteur d'essuie-glace arrière.
- Déposer le becquet de hayon.
- Débrancher 2 fils de l'élément chauffant de lunette arrière.
- Poser une housse de protection à l'arrière du véhicule.
- Poser une housse de protection à l'intérieur du véhicule.
- Faire passer prudemment une lame tranchante autour de la lunette arrière et dégager la lèvre extérieure de l'enjoliveur de glace.
- Faire passer le fil de coupe dans le mastic d'étanchéité, dans le coin inférieur de la glace.
- Poser les poignées avec environ **200 mm** de fil entre les poignées.
- Avec un aide, coincer le tube de la poignée entre la glace et la carrosserie, devant la position de coupe. Couper prudemment le mastic d'étanchéité de la baie de glace.

**Remarque :** Si on utilise un fil de coupe à plusieurs brins, exercer un mouvement de sciage pour couper les dépôts épais de produit d'étanchéité dans les coins.

**Attention :** Un effet de sciage peut échauffer et briser un fil à un seul brin.

- Poser les ventouses sur la glace et la dégager de la carrosserie avec un aide.

**Attention :** Poser la glace sur les supports recouverts de feutre. Ne pas la poser sur son bord. tout écaillage du bord de la glace peut se transformer en fissures par la suite.

## REPOSE

- Enlever prudemment l'excédent de mastic d'étanchéité de la caisse, en laissant une surface lisse d'environ **1 à 2 mm** d'épaisseur.
- Utiliser un aspirateur pour enlever tout

résidu.

- Utiliser du rénovateur de peinture sur le pourtour de la baie de la glace pour supprimer toute trace laissée par l'ancien enjoliveur de glace.
- Positionner la glace dans la baie avec un aide.
- Coller des rubans de marouflage de référence pour faciliter la pose.
- Avec un aide, déposer le pare-brise et le mettre de côté.
- Placer du produit dégraissant autour de la baie de la glace.

**Attention :** Ne pas mettre les doigts sur les surfaces nettoyées ou recouvertes d'apprêt.

- Placer de l'apprêt acide sur tout métal dénudé de la baie de glace.
- Nettoyer et polir la glace neuve.
- Placer du produit dégraissant sur la bande sombre de la glace.
- Placer de l'apprêt sur la bande sombre de la glace.

**Remarque :** Permettre la polymérisation de l'apprêt pendant **15 minutes**.

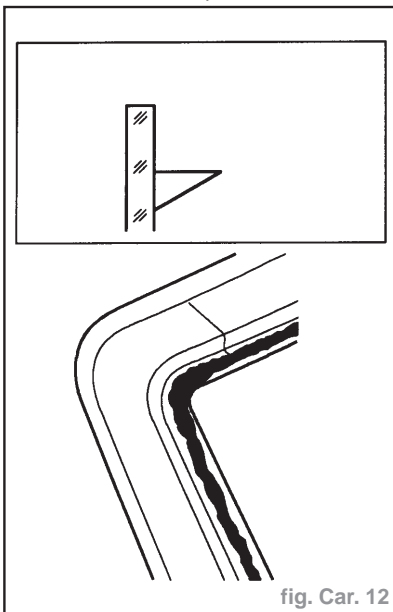
- Placer de l'apprêt sur la baie de la glace.

**Remarque :** On pourra alors placer le réagent de mastic d'étanchéité sur la bande d'ancien mastic autour de la baie de la glace.

- Placer l'embout découpé sur la cartouche de mastic d'étanchéité, enlever le fond et retirer le déshydratant. Poser la cartouche dans le pistolet.

**Remarque :** Il sera nécessaire de modifier la buse pour obtenir la section de cordon voulue.

- Appliquer un cordon continu de mastic d'étanchéité autour de la baie comme illustré (fig. Car. 12). Épaissir légèrement le cordon dans chaque coin.



dans le mastic d'étanchéité.

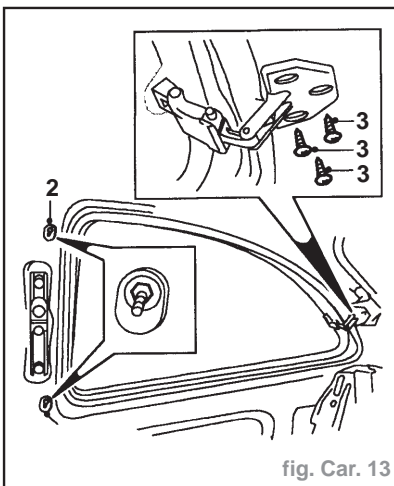
- Enlever les protections et le ruban.
- Rechercher les fuites et ajouter du mastic d'étanchéité si nécessaire. Si on utilise de l'eau, laisser sécher complètement le mastic d'étanchéité avant tout essai.
- Brancher 2 fils sur l'élément de désembuage de lunette arrière.
- Poser le becquet de hayon.
- Poser le moteur d'essuie-glace arrière.

**Attention :** Une durée de polymérisation de **6 heures** est recommandée, pendant ce temps laisser une glace ouverte et ne pas claquer les portes.

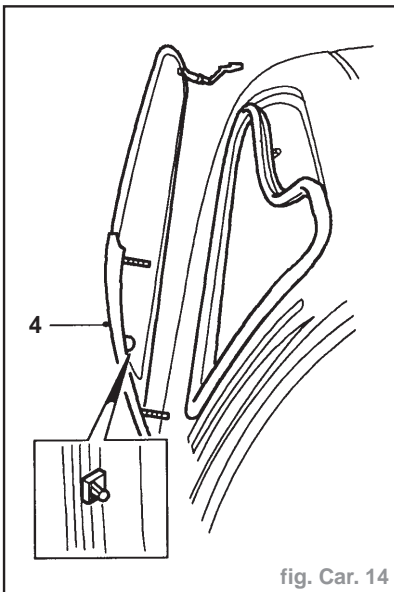
## Glace de custode (3 portes)

### DÉPOSE

- Déposer le panneau de garnissage de custode.
- Enlever 2 écrous maintenant la glace sur la caisse (2) (fig. Car. 13).



- Enlever 3 vis maintenant le loquet de glace sur la caisse (3).
- Dégager la glace de l'attache sur le pied "B" et la déposer (4) (fig. Car. 14).



**Attention :** N'entreprendre aucun démontage plus poussé si la pièce est déposée pour l'accès uniquement.

- Enlever la vis maintenant le loquet sur la glace.
- Déposer le loquet et le poser sur la glace neuve.
- Poser et serrer la vis maintenant le loquet sur la glace.

**REPOSE**

- Positionner la glace sur la caisse et la maintenir sous l'attache du pied "B".
- Poser les écrous maintenant la glace sur la caisse et les serrer à **0,9 daN.m.**
- Poser les vis maintenant le loquet de glace sur la caisse et les serrer à **0,4 daN.m.**
- Poser le panneau de garnissage du custode.

**Panneau de garnissage de porte avant**

**DÉPOSE**

- Extraire prudemment le cache de poignée de porte de cette dernière (1) (fig. Car.15).

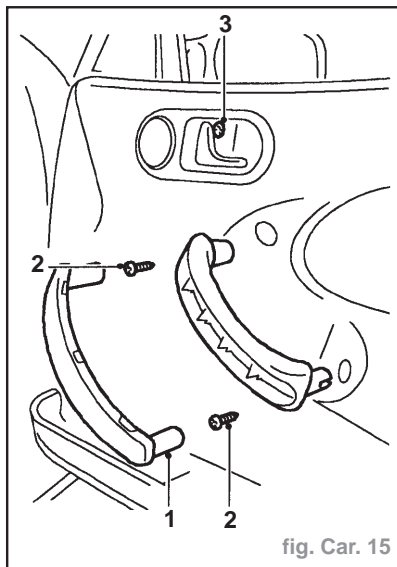


fig. Car. 15

- Enlever 2 vis maintenant la poignée de porte sur celle-ci (2).
- Enlever la vis maintenant le cache de la poignée de porte sur celle-ci (3).
- Dégager le cache de la porte et détacher 2 connecteurs Lucar du haut-parleur (4) (fig. Car. 16).
- Enlever 5 vis maintenant le panneau de garnissage sur la porte (5).
- Dégager le panneau de garnissage des attaches et du bouton de sûreté et le déposer.

**REPOSE**

- Positionner le panneau de garnissage sur le bouton de sûreté et engager les attaches le maintenant sur la porte.
- Poser et serrer les vis maintenant le panneau de garnissage sur la porte.
- Poser la poignée de porte et serrer les vis.

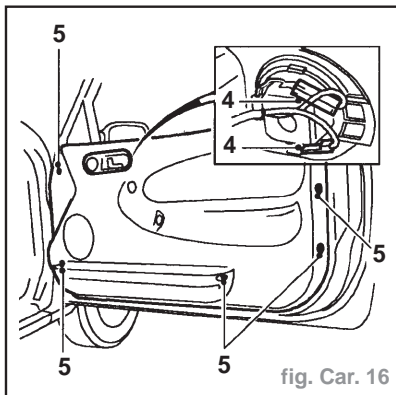


fig. Car. 16

- Poser le cache de la poignée de porte.
- Brancher les connecteurs Lucar sur le haut-parleur dans le cache de poignée de porte et poser le cache sur la poignée.
- Poser et serrer la vis maintenant le cache sur la poignée de porte.

**Glace de porte avant**

**DÉPOSE**

- Déposer la feuille d'étanchéité en plastique de la porte avant.
- Déplacer la glace pour pouvoir atteindre les boulons de maintien.
- Desserrer les boulons maintenant la glace sur le lève-glace (3) (fig. Car. 17).
- Dégager la glace du lève-glace et sortir la glace de la porte.

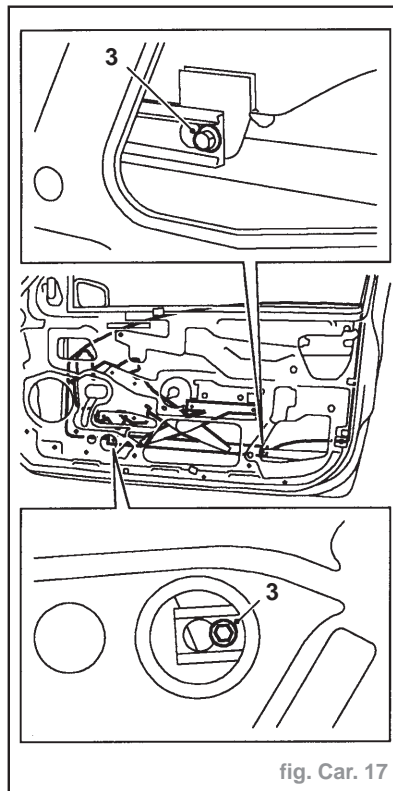


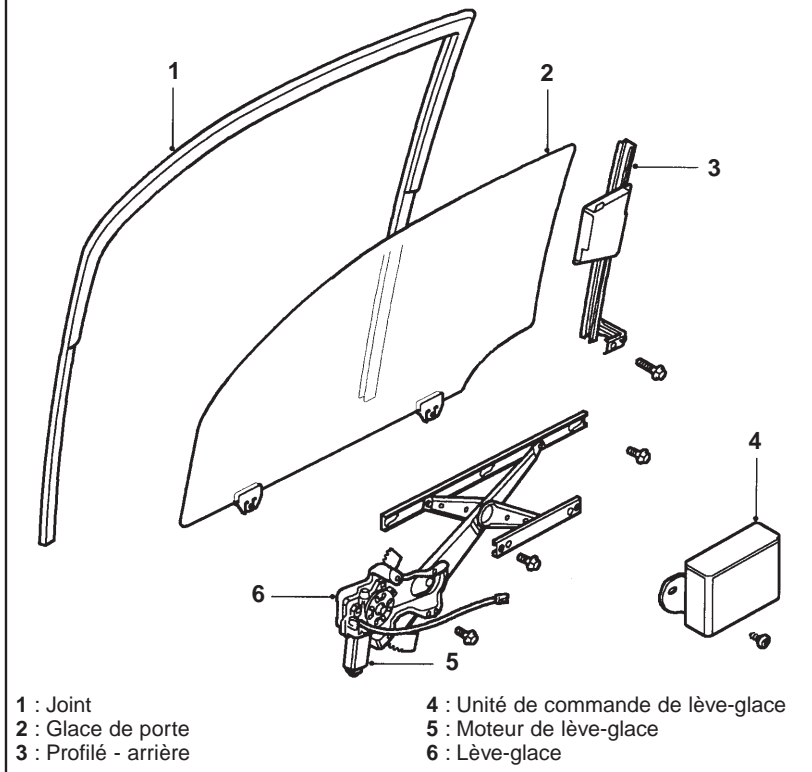
fig. Car. 17

- Poser la feuille d'étanchéité en plastique sur la porte avant.

**REPOSE**

- Poser la glace dans la porte, l'aligner sur le lève-glace et serrer les boulons à

**COMPOSANTS DE LÈVE-GLACE ÉLECTRIQUE AVANT**



- 1 : Joint
- 2 : Glace de porte
- 3 : Profilé - arrière
- 4 : Unité de commande de lève-glace
- 5 : Moteur de lève-glace
- 6 : Lève-glace

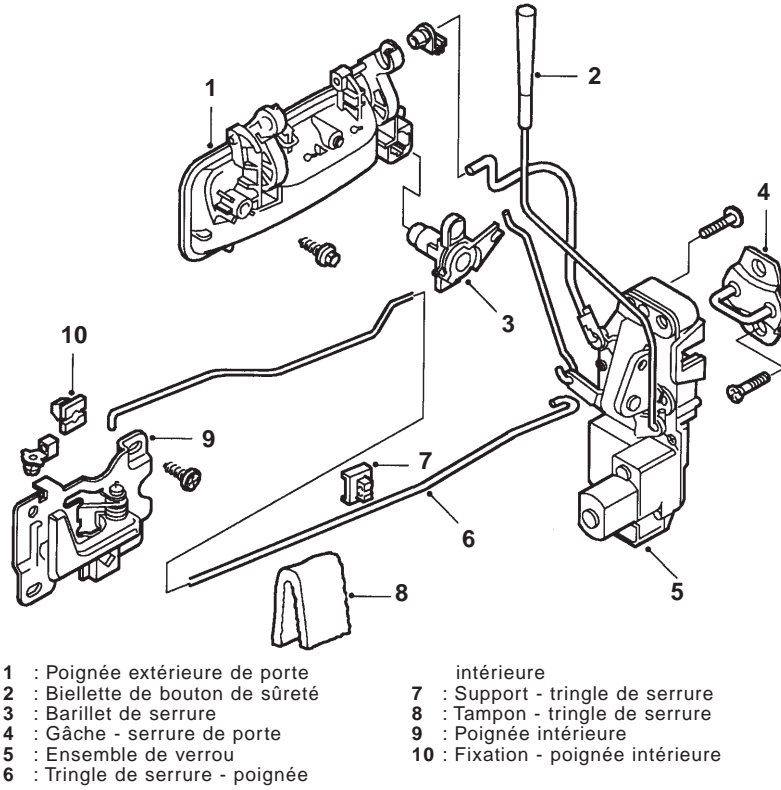
GÉNÉRALITÉS

MÉCANIQUE

ÉQUIPEMENT ÉLECTRIQUE

CARROSSERIE

**COMPOSANTS DE CONDAMNATION CENTRALISÉE DE PORTE AVANT**



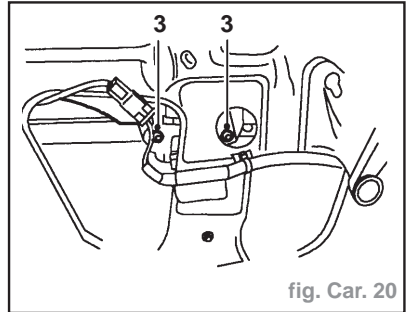
- 1 : Poignée extérieure de porte
- 2 : Bielle de bouton de sûreté
- 3 : Barillet de serrure
- 4 : Gâche - serrure de porte
- 5 : Ensemble de verrou
- 6 : Tringle de serrure - poignée
- 7 : Support - tringle de serrure
- 8 : Tampon - tringle de serrure
- 9 : Poignée intérieure
- 10 : Fixation - poignée intérieure

- Poser le cache sur la poignée de porte.
- Poser le cache de la poignée sur la porte et serrer la vis.

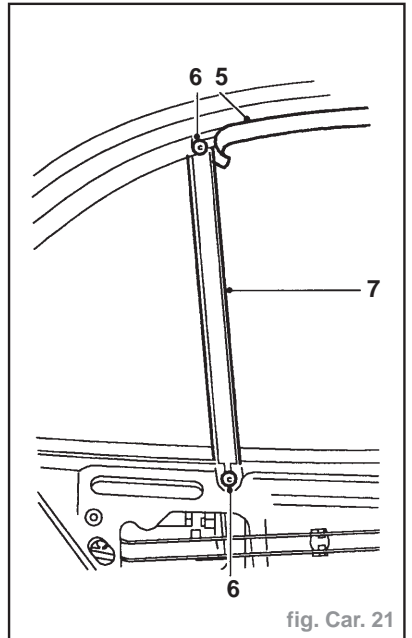
**Glace de porte arrière**

**DÉPOSE**

- Déposer la feuille d'étanchéité en plastique de la porte arrière.
- Positionner la glace pour atteindre les boulons de maintien.
- Enlever les boulons maintenant la glace sur le lève-glace (3) (fig. Car. 20).



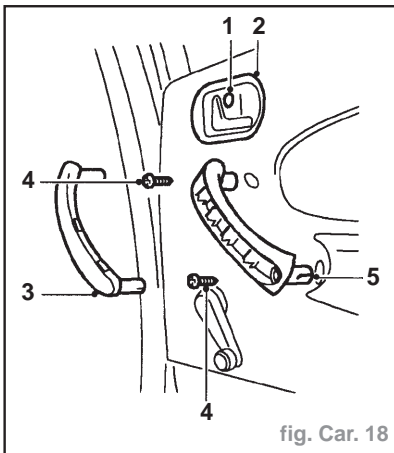
- Dégager la glace du lève-glace et la placer au fond de la porte.
- Dégager le caoutchouc du profilé arrière de la glace (5) (fig. Car. 21).



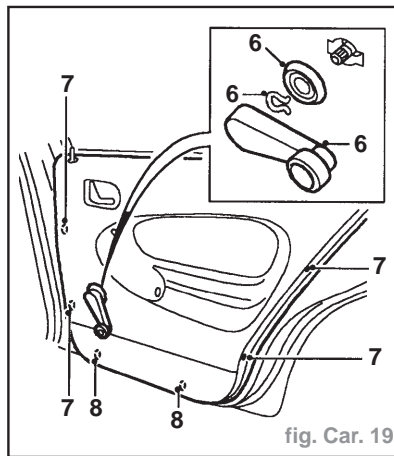
**Panneau de garnissage de porte arrière**

**DÉPOSE**

- Enlever la vis maintenant le cache de la poignée de porte sur celle-ci (1) (fig. Car. 18).



- Dégager le cache de la poignée de porte (2).
- Déposer le cache de la poignée de porte (3).
- Enlever 2 vis maintenant la poignée de porte sur celle-ci (4).
- Déposer la poignée de porte (5).
- Dégager l'attache élastique maintenant la manivelle de lève-glace et récupérer la manivelle et l'enjoliveur (6) (fig. Car. 19).



- Enlever 4 vis maintenant le panneau de garnissage sur la porte (7).
- Dégager le panneau de garnissage des 2 attaches et le guider par-dessus le bouton de sûreté (8).

**REPOSE**

- Guider le panneau de garnissage sur le bouton de sûreté et engager les attaches le maintenant sur la porte.
- Poser et serrer les vis maintenant le panneau de garnissage sur la porte.
- Poser la manivelle de lève-glace et l'enjoliveur sur la porte et engager l'attache élastique.
- Poser la poignée de porte sur celle-ci et serrer les vis.

- Enlever 2 écrous maintenant le profilé arrière sur la porte (6).
- Enlever le profilé de la porte (7).
- Soulever la glace et la sortir de la porte.

**REPOSE**

- Placer la glace dans la porte.
- Poser le profilé arrière de glace sur la porte et serrer les écrous à **0,8 daN.m**.
- Poser le caoutchouc dans le profilé.
- Poser la glace sur le lève-glace, installer les boulons et les serrer à **0,9 daN.m**.
- Poser la feuille de plastique de la porte arrière.



## Glace fixe de porte arrière

### DÉPOSE

- Déposer la glace de porte arrière.
- Déposer la glace de custode de la porte, complète avec son joint (2) (fig. Car. 22).
- Enlever le joint de la glace (3).

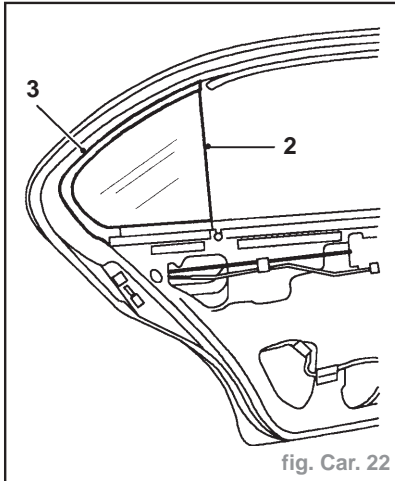
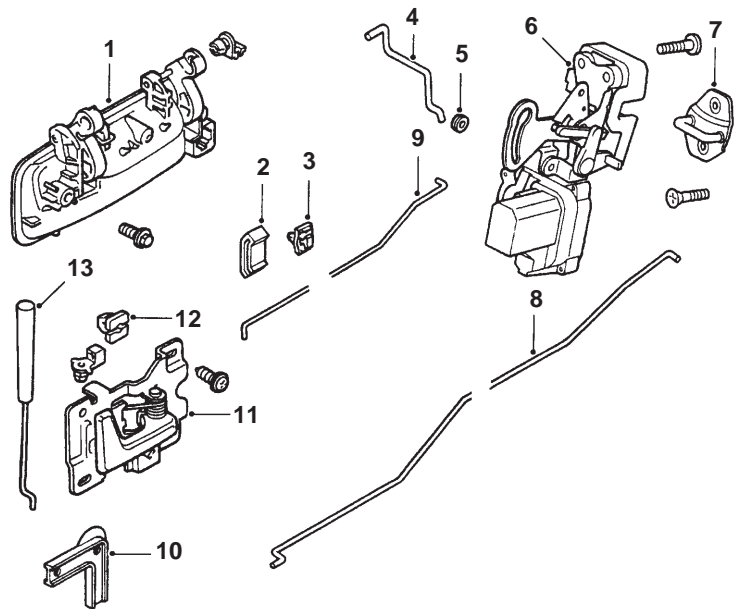


fig. Car. 22

### REPOSE

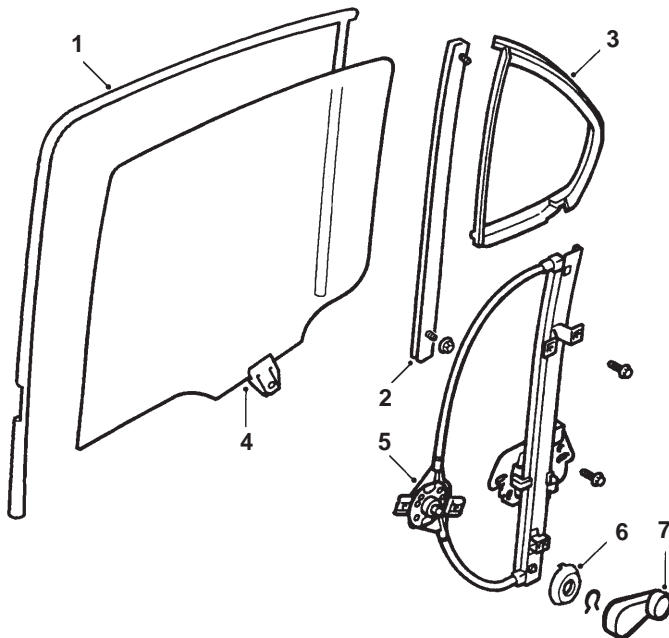
- Poser le joint en caoutchouc sur la glace.
- Placer une solution de savon sur le caoutchouc pour faciliter sa repose.
- Poser la glace et le caoutchouc sur la porte.
- Poser la glace de porte arrière.

## COMPOSANTS DE CONDAMNATION CENTRALISÉE DE PORTE ARRIÈRE



- |                                       |                                                               |
|---------------------------------------|---------------------------------------------------------------|
| 1 : Poignée extérieure de porte       | verrou sur pivot                                              |
| 2 : Tampon - tringle de serrure       | 9 : Bielle - poignée intérieure                               |
| 3 : Support - tringle de serrure      | 10 : Pivot - bielle de bouton de sûreté à bielle de connexion |
| 4 : Bielle de connexion - poignée     | 11 : Poignée intérieure                                       |
| 5 : Bague - articulation              | 12 : Fixation - poignée intérieure                            |
| 6 : Ensemble de verrou                | 13 : Bielle de bouton de sûreté                               |
| 7 : Gâche - serrure de porte          |                                                               |
| 8 : Bielle de connexion - ensemble de |                                                               |

## COMPOSANTS DE LÈVE-GLACE ARRIÈRE



- |                       |                                 |
|-----------------------|---------------------------------|
| 1 : Joint             | 5 : Lève-glace - glace de porte |
| 2 : Profilé - arrière | 6 : Cache                       |
| 3 : Glace de custode  | 7 : Manivelle                   |
| 4 : Glace de porte    |                                 |

## Console avant

### DÉPOSE

- Déposer la console arrière.
- Déposer l'autoradio
- Dégager le soufflet et déposer la poignée du levier de vitesses.
- Enlever 4 vis maintenant la console avant sur le tableau de bord (4) (fig. Car. 23).
- Dégager la console avant du tableau de bord, pour pouvoir atteindre les fiches multibroches.
- Débrancher les fiches multibroches de feu antibrouillard, feu de détresse et désembueur de lunette arrière (6).
- Dégager le connecteur Lucar et la fiche multibroches de l'allume-cigares (7).
- Déposer la console avant.

**Attention :** N'entreprendre aucun démontage plus poussé si la pièce est déposée pour l'accès uniquement.

- Déposer les interrupteurs de feux antibrouillard, feu de détresse et désembueur de lunette arrière (9).
- Déposer 2 obturateurs d'interrupteur de la console (10).
- Enlever 4 vis et récupérer l'encadrement d'interrupteur (11).
- Redresser 8 languettes pour dégager la cage d'autoradio de la console (12).
- Déposer le cendrier (13).
- Enlever 3 vis et récupérer le support de fixation de cendrier (14).

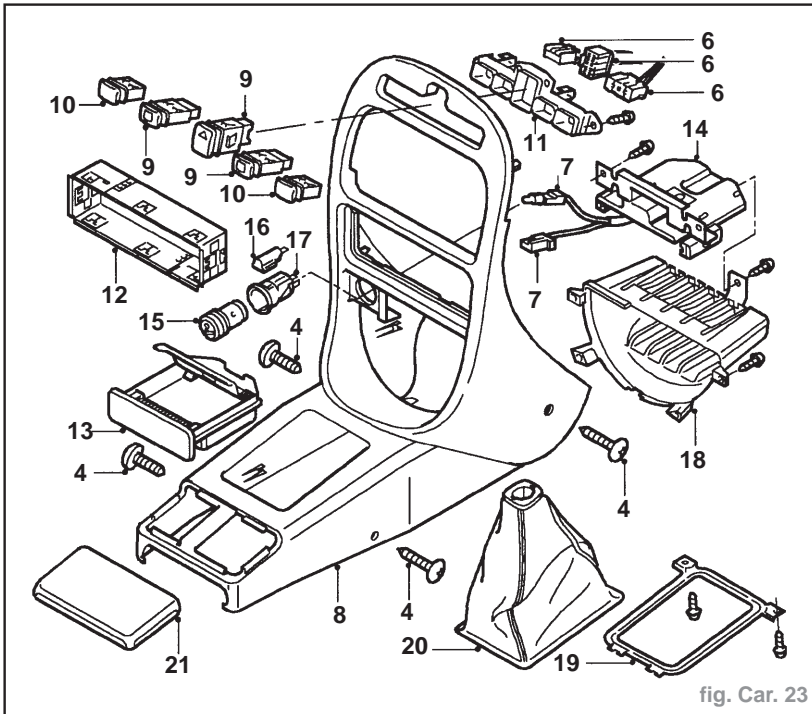


fig. Car. 23

- Enlever l'élément d'allume-cigares du support (15).
- Enlever le porte-ampoule du support d'allume-cigares (16).
- Enfoncer les attaches et dégager le support d'allume-cigares de la console (17).
- Enlever 4 vis et récupérer le porte-cassettes (18).
- Enlever 2 vis maintenant le collier de soufflet sur la console et déposer le collier (19).
- Déposer le soufflet de la console (20).
- Déposer l'enjoliveur de la console et le poser sur la console neuve (21).
- Poser :
  - Le soufflet et le collier sur la console et serrer les vis de maintien.
  - Le support de cassettes sur la console et serrer les vis de maintien.
  - Le support d'allume-cigares sur la console.
  - Le porte-ampoule et l'élément de l'allume-cigares.
  - Le support de fixation de cendrier sur la console et le maintenir à l'aide des vis.
  - Le cendrier sur la console.
  - La cage d'autoradio sur la console et replier les languettes pour la retenir.
  - L'entourage d'interrupteur sur la console et serrer les vis.
  - Les obturateurs d'interrupteur sur la console.
  - Les interrupteurs de feux antibrouillard, feux de détresse et désembueur de lunette arrière dans la console.

**REPOSE**

- Positionner la console avant sur le tableau de bord et brancher les fiches multibroches sur les interrupteurs des feux antibrouillard, de détresse et de désembueur de lunette arrière.
- Brancher le connecteur Lucar et la fiche

multibroches sur l'allume-cigares.

- Poser :
  - Les vis maintenant la console avant sur le tableau de bord.
  - La poignée du levier de vitesses.

**Remarque :** Pour assurer un montage correct de la poignée du levier, la faire tourner de **13 tours** complets.

- L'autoradio.
- La console arrière.

**Tableau de bord**

**DÉPOSE**

**Avertissement :** Consulter les consignes de sécurité de la section concernant le système SRS.

- Débrancher les deux fils de batterie en commençant par le fil de masse.
- Déposer la console avant.
- Dégager 2 tendeurs et déposer le couvercle intérieur du côté passager (3) (fig. Car. 24).

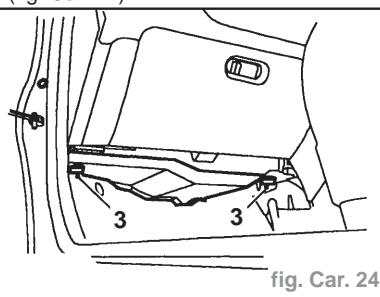


fig. Car. 24

- Déposer la boîte à gants.

**Modèles avec airbag de passager**

- Enlever 2 vis Torx maintenant l'airbag passager sur le tableau de bord (5) (fig. Car. 25).
- Enlever le boulon maintenant le support

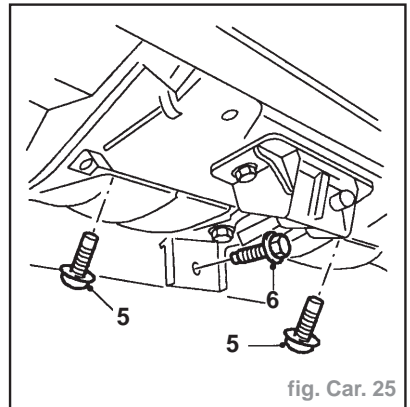


fig. Car. 25

de soutien d'airbag passager sur le bras de soutien (6).

- Dégager l'airbag passager du tableau de bord et débrancher 2 fiches multibroches (7) (fig. Car. 26).
- Déposer l'airbag passager (8).

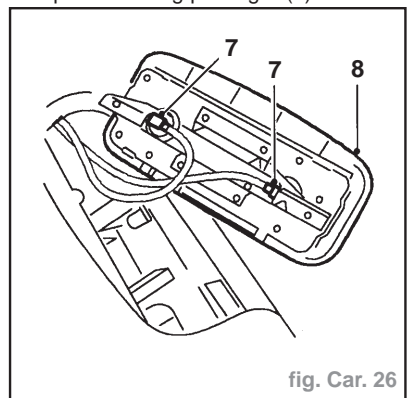


fig. Car. 26

**Tous modèles**

- Dégager 2 tendeurs et déposer le couvercle inférieur du côté conducteur (9) (fig. Car. 27).

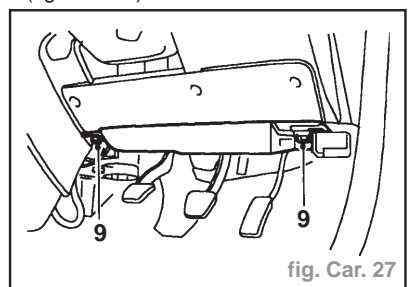


fig. Car. 27

- Déposer les commandes de chauffage.
- Déposer la colonne de direction.
- Débrancher 2 fiches multibroches de faisceau de tableau de bord de la boîte à fusibles (12) (fig. Car. 28).

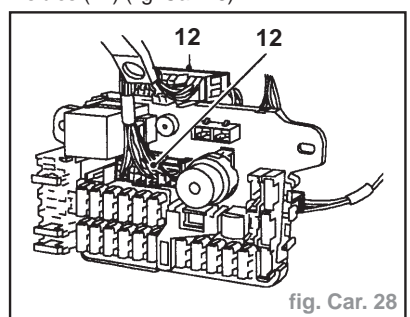


fig. Car. 28

GÉNÉRALITÉS

MÉCANIQUE

ÉQUIPEMENT ÉLECTRIQUE

CARROSSERIE

- Enlever 2 chevilles maintenant le couvercle sur le module de commande SRS et déposer le couvercle (13) (fig. Car. 29).

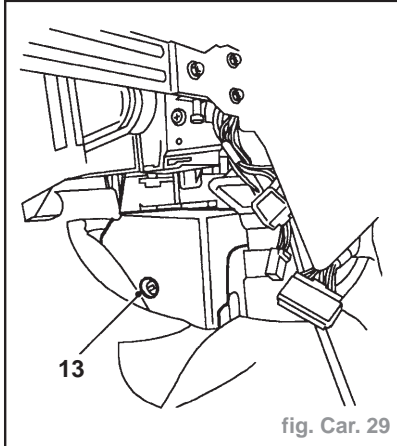


fig. Car. 29

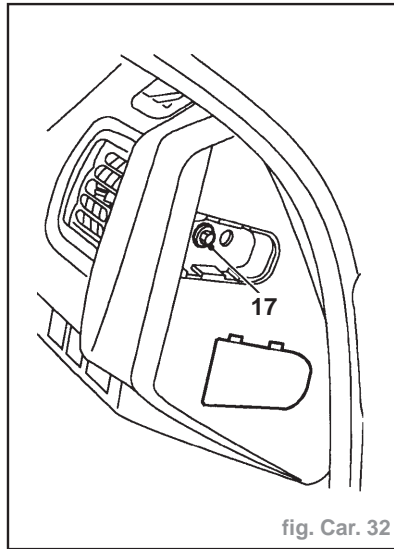


fig. Car. 32

- Poser le boulon maintenant la tresse de masse du faisceau SRS et le serrer à **0,9 daN.m.**
- Brancher la fiche multibroches sur le module de commande SRS.
- Poser le couvercle sur le module de commande SRS et engager les chevilles de maintien.
- Brancher les fiches multibroches sur la boîte à fusibles intérieure.
- Poser la colonne de direction.
- Poser les commandes de chauffage.
- Poser le couvercle inférieur du côté conducteur et serrer les tendeurs.

**Modèles avec airbag de passager :**

- Poser le boulon maintenant le support de soutien d'airbag passager sur le bras de soutien et le serrer à **0,9 daN.m.**
- Positionner l'airbag passager sur le tableau de bord et brancher les fiches multibroches.
- Poser l'airbag passager sur le tableau de bord.

- Débrancher la fiche multibroches du module de commande SRS (14) (fig. Car. 30).

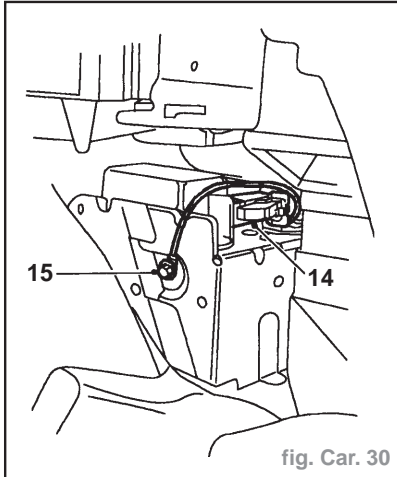


fig. Car. 30

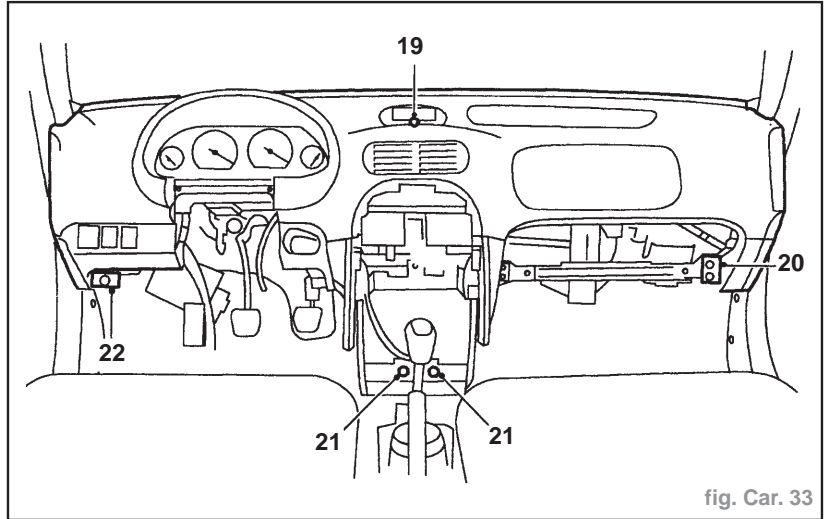


fig. Car. 33

- Enlever le boulon maintenant la tresse de masse du faisceau SRS sur la carrosserie (15).
- Débrancher 2 fiches multibroches du faisceau SRS (16) (fig. Car. 31).

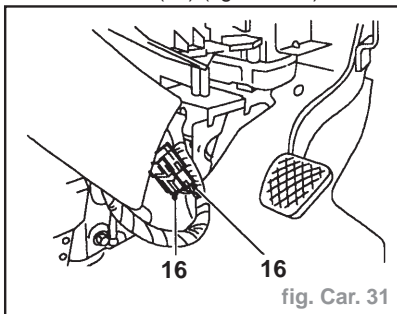


fig. Car. 31

- Enlever 2 boulons maintenant le centre du tableau de bord sur le support de fixation (21).
- Enlever le boulon maintenant le tableau de bord sur le support de fixation, du côté conducteur (22).
- Déposer le tableau de bord.

**REPOSE**

- Poser :
  - Le tableau de bord dans le véhicule.
  - L'écrou central de fixation et le serrer à **0,9 daN.m.**
  - Le boulon maintenant le tableau de bord sur le support de fixation, du côté conducteur, et le serrer à **0,9 daN.m.**
  - Les boulons maintenant le centre du tableau de bord sur le support de fixation et les serrer à **0,9 daN.m.**
  - Le boulon maintenant le tableau de bord sur le support de fixation du côté passager, et le serrer à **0,9 daN.m.**
  - Les boulons maintenant les extrémités du tableau de bord sur la carrosserie.
  - Les couvercles d'extrémité sur le tableau de bord.
  - L'enjoliveur sur la montre.
- Brancher les fiches multibroches du faisceau SRS.

- Poser les vis Torx et les serrer à **0,9 daN.m.**

**Tous modèles**

- Poser :
  - La boîte à gants.
  - Le couvercle inférieur du côté passager et serrer les tendeurs.
  - La console avant;
- Brancher les deux câbles de batterie en terminant par le câble de masse.

**Chauffage et climatisation**

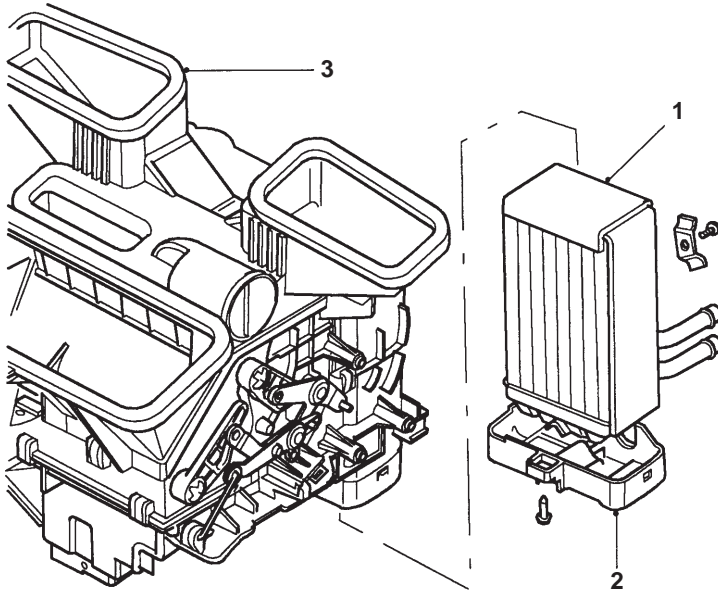
**Filtre d'admission d'air**

- Le filtre d'admission d'air doit être remplacé tous les **20 000 km** ou **12 mois** suivant ce qui échoit en premier.
- Un remplacement plus fréquent du filtre peut être nécessaire dans les climats chauds ou poussiéreux.

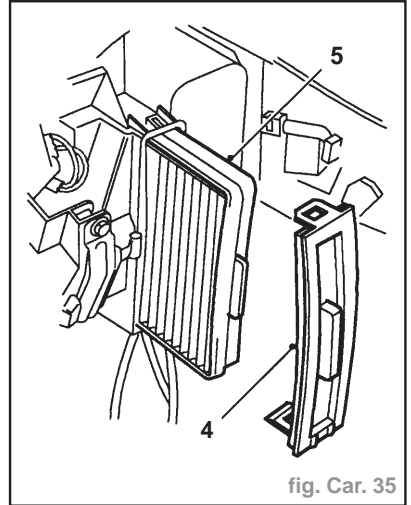
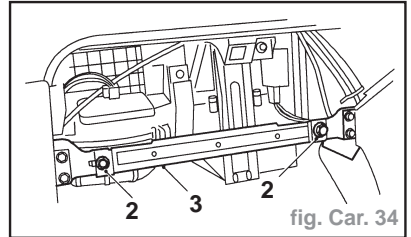
**DÉPOSE**

- Déposer la boîte à gants.
- Enlever 1 vis et desserrer la seconde vis maintenant la barre de soutien de boîte à gants sur le tableau de bord (2)

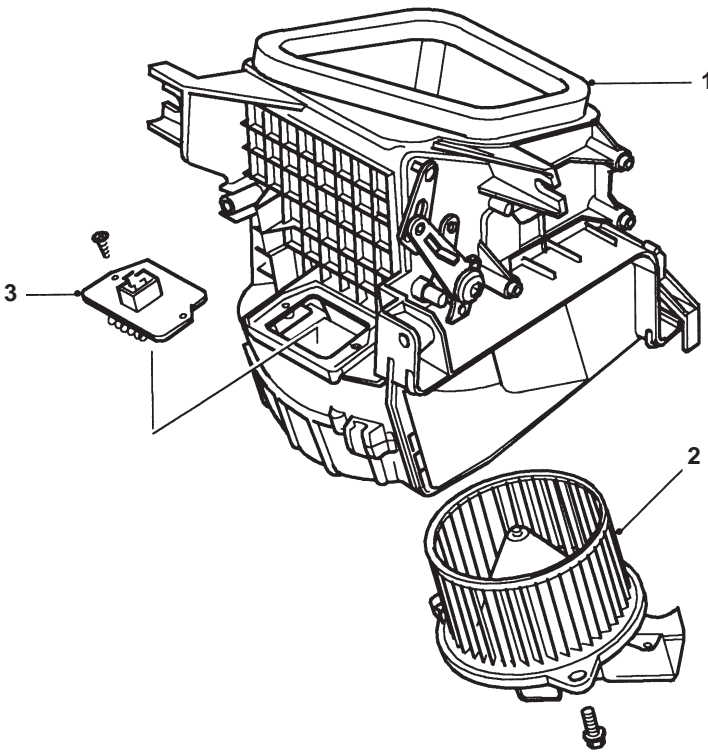
**BLOC DE CHAUFFAGE**



- 1 : Radiateur de chauffage
- 2 : Couvercle - radiateur de chauffage
- 3 : Entourage - bloc de chauffage



**SOUFLERIE**



- 1 : Boîte à air
- 2 : Ensemble de ventilateur

- 3 : Bloc de résistance

- (fig. Car. 34)
- Mettre la barre de soutien de boîte à gants sur le côté.
- Dégager 2 colliers et déposer le couvercle du boîtier de chauffage (4) (fig.

- Car. 35).
- Déposer et jeter le filtre d'admission d'air (5).

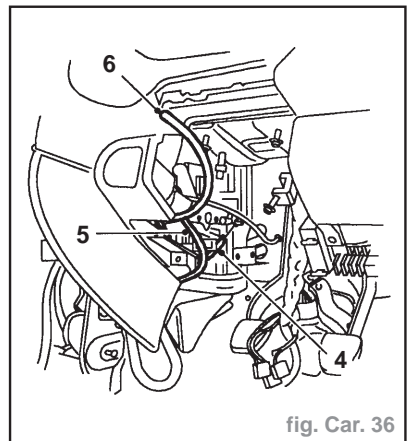
**REPOSE**

- Poser un filtre d'admission d'air neuf sur le boîtier de chauffage. Contrôler que la flèche indiquant le sens du débit d'air se trouve dans le bon sens.
- Nettoyer le couvercle du filtre d'admission d'air et le poser sur l'entourage de chauffage.
- Poser la barre de soutien de boîte à gants sur le tableau de bord et la maintenir à l'aide des vis.
- Poser la boîte à gants.

**Commandes de chauffage**

**DÉPOSE**

- Déposer la console avant.
- Déposer la boîte à gants.
- Dégager 3 tendeurs et déposer le couvercle inférieur du tableau de bord.
- Débrancher le câble de commande de répartition d'air du bloc de chauffage (4) (fig. Car. 36).



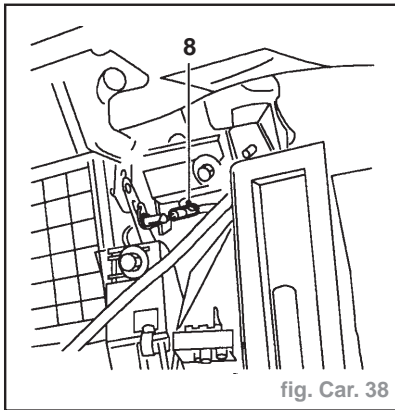
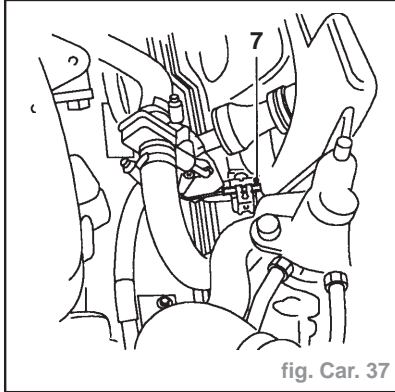
GÉNÉRALITÉS

MÉCANIQUE

ÉQUIPEMENT ÉLECTRIQUE

CARROSSERIE

- Débrancher :
  - Le câble de commande de chauffage du bloc de chauffage (5).
  - Le câble de commande d'air frais du bloc de chauffage (6).
  - Le câble de commande de chauffage de la vanne et le dégager du tableau (7) (fig. Car. 37).
  - Le câble de commande de recyclage d'air de la soufflerie (8) (fig. Car. 38).



- Enlever 4 vis maintenant les commandes de chauffage et les déposer du tableau de bord.
- Modèles avec chauffage : débrancher 2 fiches multibroches des commandes de chauffage.
- Modèles avec climatisation d'air : débrancher 3 fiches multibroches des commandes de chauffage.
- Déposer les commandes de chauffage du tableau de bord (12) (fig. Car. 39).

**Attention :** N'entreprendre aucun démontage plus poussé si la pièce est déposée pour l'accès uniquement.

- Extraire prudemment les boutons des commandes de chauffage (13).
- Dégager 6 attaches maintenant l'enjoliveur sur les commandes de chauffage (14).
- Enlever :
  - 2 vis maintenant l'encadrement sur les commandes de chauffage et le déposer (15).
  - 2 vis maintenant le commutateur de soufflerie de chauffage et le déposer (16).
  - La vis maintenant le câble de recyclage d'air et le dégager des commandes de chauffage.

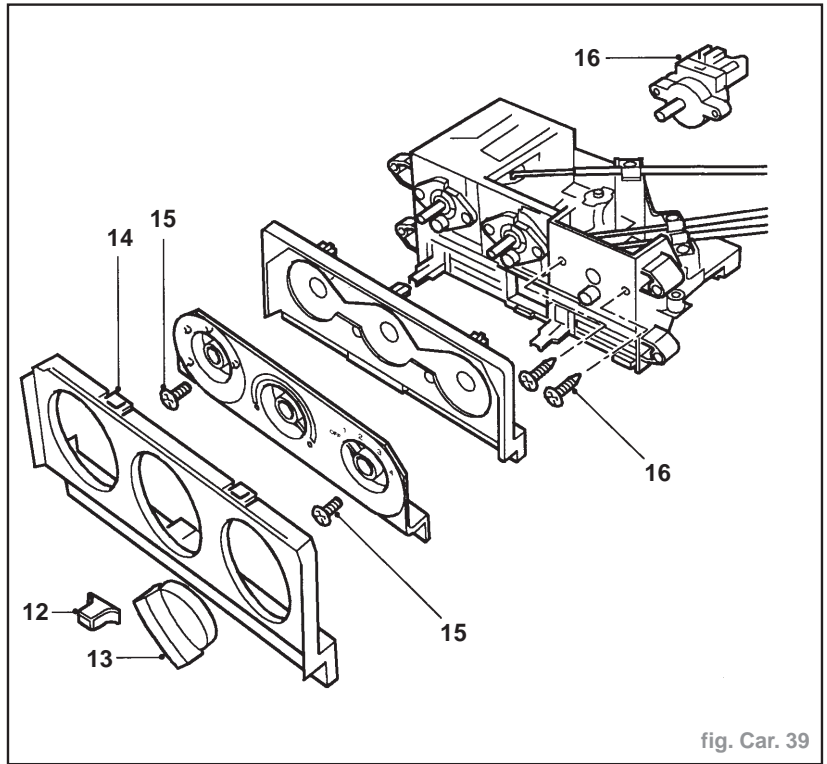


fig. Car. 39

- La vis maintenant le câble de répartition d'air et le dégager des commandes de chauffage.
- 2 vis maintenant les câbles de commande de chauffage et les dégager des commandes de chauffage.
- La vis maintenant le câble de commande d'air frais sur les commandes de chauffage et le poser sur les commandes neuves. Le maintenir à l'aide de la vis.
- Poser :
  - Les câbles de commande de chauffage sur les commandes de chauffage et serrer les vis.
  - Le câble de répartition d'air sur les commandes de chauffage et serrer la vis.
  - Le câble de recyclage d'air sur les commandes de chauffage et serrer la vis.
  - Le commutateur de ventilateur sur les commandes de chauffage et serrer les vis.
  - L'entourage sur les commandes de chauffage et serrer les vis.
  - L'enjoliveur sur les commandes de chauffage.
  - Les boutons sur les commandes de chauffage.

- Brancher le câble de commande de chauffage sur le levier et engager l'attache.
- Placer la vanne de chauffage en position de fermeture.
- Faire passer le câble de commande de chauffage dans le tablier et le brancher sur la vanne de chauffage. Le maintenir à l'aide d'un collier.
- Placer la commande de répartition d'air et le levier du bloc de chauffage en position d'aération.
- Brancher le câble de répartition d'air sur le levier et engager l'attache.
- Faire passer le câble de recyclage d'air derrière la soufflerie et le raccorder au levier. Le maintenir à l'aide d'un collier.
- Poser :
  - Le câble de commande d'air frais sur le bloc de chauffage et engager l'attache.
  - Le couvercle inférieur du tableau de bord et serrer les tendeurs.
  - La boîte à gants.
  - La console avant.

**Bloc de chauffage**

**DÉPOSE**

- Débrancher le câble de masse de la batterie.
- Positionner une cuvette de vidange pour recueillir toute fuite de liquide de refroidissement.
- Desserrer les colliers et débrancher les durites des tuyaux de chauffage (3) (fig. Car. 40).
- Enlever l'écrou maintenant le bloc de chauffage sur le tablier (4);
- Déposer le tableau de bord.
- Dégager le faisceau du bloc de chauffage (6) (fig. Car. 41).

**REPOSE**

- Positionner les commandes de chauffage sur le tableau de bord et brancher les fiches multibroches.
- Poser et serrer les vis maintenant les commandes de chauffage sur le tableau de bord.
- Faire tourner la commande de chauffage et le levier de commande du bloc de chauffage dans la position de refroidissement.

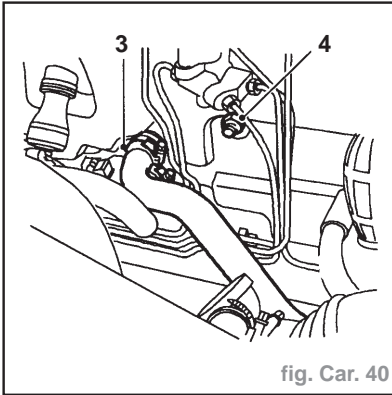


fig. Car. 40

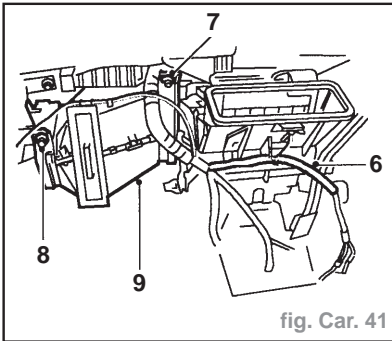


fig. Car. 41

- Enlever la vis maintenant le bloc de chauffage sur le conduit de chauffage (7).
- Enlever la vis maintenant le conduit de chauffage sur la soufflerie (8).
- Déposer le conduit du bloc de chauffage (9).
- Enlever les écrous maintenant le bloc de chauffage sur le tablier (10) (fig. Car. 42).

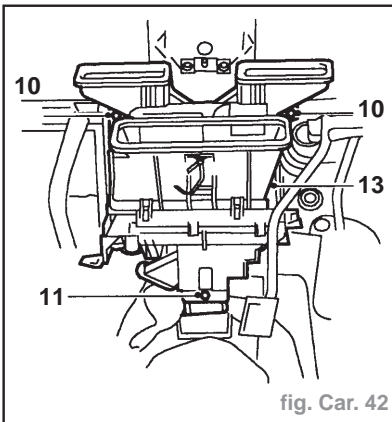


fig. Car. 42

- Dégager la pression de garniture maintenant le chauffage sur le conduit de console centrale (11).
- Dégager le conduit du bloc de chauffage (12).
- Déposer le bloc de chauffage du véhicule (13).

**Attention :** Prendre soin de ne renverser aucun liquide de refroidissement du radiateur de chauffage à l'intérieur du véhicule.

**REPOSE**

- Positionner le bloc de chauffage dans le

véhicule.

- Poser les écrous maintenant le bloc de chauffage sur le tablier et les serrer à 2,2 daN.m.
- Positionner le conduit sur le chauffage et engager la pression de garniture.
- Poser le conduit de chauffage entre la soufflerie et le bloc de chauffage et serrer les vis.
- Attacher le faisceau sur le bloc de chauffage.
- Poser le tableau de bord.
- Poser l'écrou maintenant le bloc de chauffage sur le tablier et le serrer à 2,2 daN.m.
- Poser les durites sur les tuyaux de chauffage et serrer les colliers.
- Faire l'appoint du circuit de refroidissement.
- Brancher le câble de masse de la batterie.

**Radiateur de chauffage**

**DÉPOSE**

- Déposer le bloc de chauffage.
- Enlever la vis maintenant le support du tuyau de chauffage sur le bloc de chauffage et récupérer le support (2) (fig. Car. 43).
- Enlever 2 vis maintenant le couvercle du faisceau tubulaire sur le bloc de chauffage (3).
- Sortir le faisceau tubulaire du bloc de chauffage (4).

**REPOSE**

- Placer le faisceau tubulaire dans le bloc de chauffage.

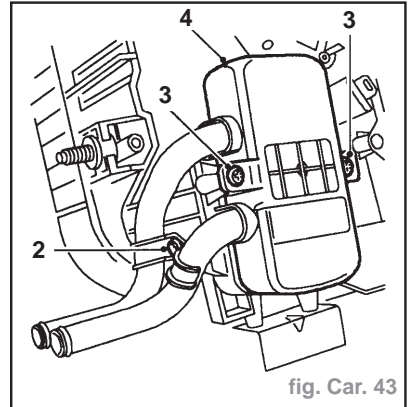


fig. Car. 43

- Positionner le couvercle sur le faisceau tubulaire et le maintenir à l'aide des vis.
- Poser le support sur les tuyaux de chauffage et serrer la vis.
- Poser le bloc de chauffage.

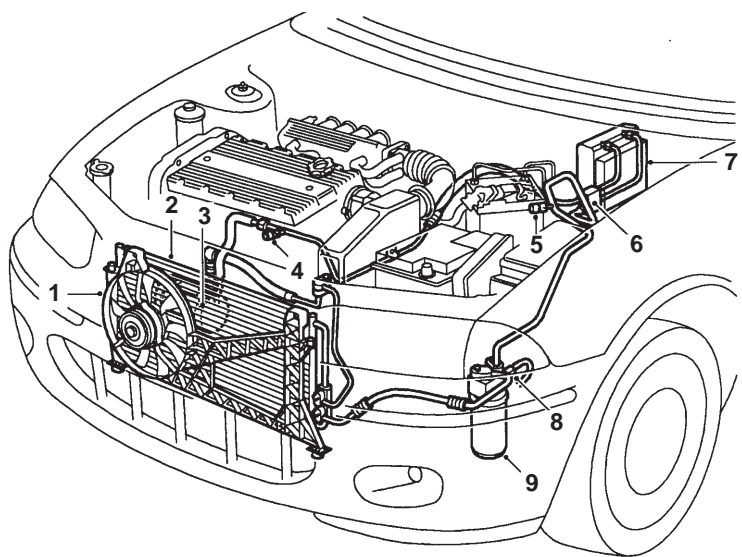
**PRÉCAUTIONS GÉNÉRALES**

- Du HFC (hydrofluorocarbure) R134a est le réfrigérant utilisé dans le système de climatisation d'air.

**Avvertissement:**

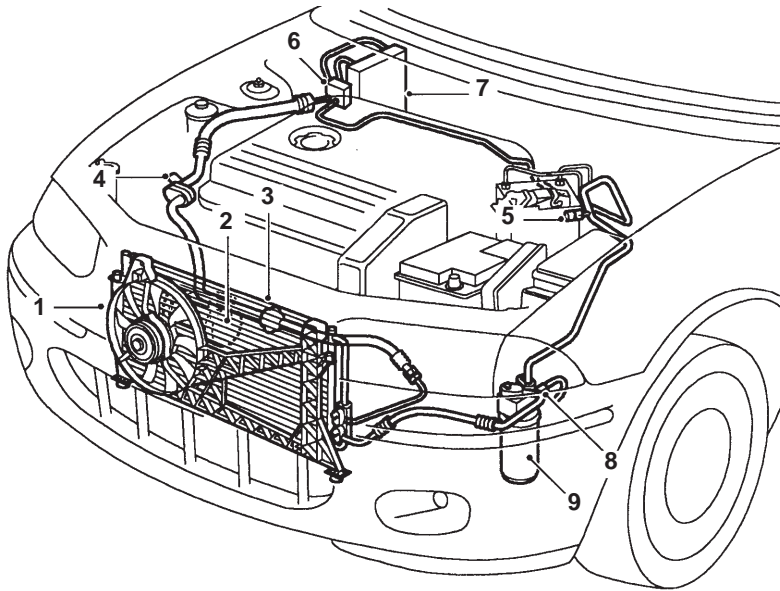
- Le liquide R134a est dangereux et une manutention incorrecte peut provoquer des accidents graves. Toujours porter des vêtements de protection appropriés au cours de toute opération d'entretien du système de climatisation d'air.
- Ne jamais placer de bouteille de réfrigérant en contact direct avec une flamme ni à proximité de tout appareil de chauffage. Ne jamais chauffer une bouteille de réfrigérant à plus de 50 °C.

**COMPOSANTS DU SYSTÈME DE CLIMATISATION D'AIR - SÉRIE "K"**



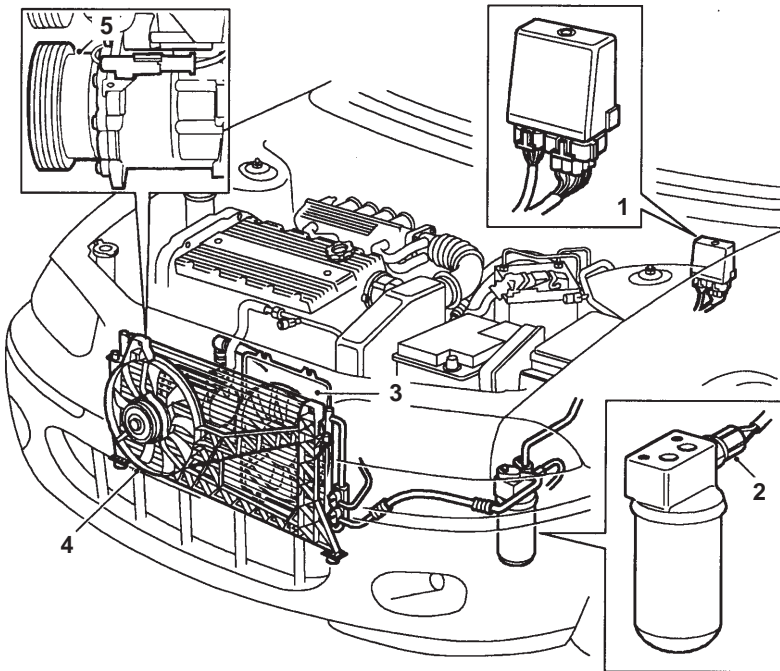
- |                                                 |                                         |
|-------------------------------------------------|-----------------------------------------|
| 1 : Ventilateur de refroidissement - condenseur | 5 : Raccord de service à haute pression |
| 2 : Condenseur                                  | 6 : Détendeur thermostatique            |
| 3 : Compresseur                                 | 7 : Évaporateur                         |
| 4 : Raccord de service à basse pression         | 8 : Manoccontact ternaire               |
|                                                 | 9 : Réservoir/désydrateur               |

COMPOSANTS DU SYSTÈME DE CLIMATISATION D'AIR - SÉRIE "L"



- |                                                 |                                         |
|-------------------------------------------------|-----------------------------------------|
| 1 : Ventilateur de refroidissement - condenseur | 5 : Raccord de service à haute pression |
| 2 : Condenseur                                  | 6 : Détendeur thermostatique            |
| 3 : Compresseur                                 | 7 : Évaporateur                         |
| 4 : Raccord de service à basse pression         | 8 : Manocontact ternaire                |
|                                                 | 9 : Réservoir/désydrateur               |

COMPOSANTS ÉLECTRIQUES DU SYSTÈME DE CLIMATISATION D'AIR - SÉRIE "K"



- |                                                          |                                                 |
|----------------------------------------------------------|-------------------------------------------------|
| 1 : Module de relais de climatisation d'air              | 4 : Ventilateur de refroidissement - condenseur |
| 2 : Manocontact ternaire                                 | 5 : Embrayage de compresseur                    |
| 3 : Ventilateur de refroidissement intérieur (radiateur) |                                                 |

- Ne pas laisser de récipient de réfrigérant sans bouchon. Ne pas transporter de bouteille de réfrigérant non attachée et certainement pas dans le coffre d'une voiture.
- Le **R134a** est inodore et incolore. N'entreprendre aucune manipulation ni décharge dans un local non ventilé ni dans un local où la vapeur ou le liquide pourrait entrer en contact avec une flamme nue ou du métal chaud. Le **R134a** est ininflammable mais peut dégager un gaz extrêmement toxique.
- Ne pas fumer ni souder à proximité du **R134a**. L'inhalation de vapeur concentrée peut provoquer des vertiges, une désorientation, un manque de coordination, une narcose, des nausées et des vomissements.
- Ne laisser passer aucun fluide autre que du **R134a** ou de l'huile de compresseur dans le système de climatisation d'air. Une combustion spontanée peut se produire.
- Toute projection de **R134a** sur une partie quelconque du corps la gèle immédiatement. De même, les bouteilles de réfrigérant et les chariots de remplissage peuvent également geler la peau au cours de la décharge.
- Le réfrigérant utilisé dans le système de climatisation d'air doit être récupéré conformément aux recommandations fournies avec le poste de récupération, recyclage et de charge.

**Remarque :** Parmi les vêtements de protection appropriés, citons :

- Des lunettes de sécurité enveloppantes ou un casque.
- Des gants ignifugés.
- Un tablier en caoutchouc ou une salopette imperméable.
- Des bottes en caoutchouc.

QUE FAIRE EN CAS D'ACCIDENT

- En cas de projection de liquide **R134a** dans les yeux, ne pas frotter. Verser doucement une abondance de collyre liquide sur l'œil pour faire monter sa température. Si du collyre liquide n'est pas disponible, on peut utiliser de l'eau propre et froide. Couvrir l'œil d'une compresse propre et appeler immédiatement le médecin.
- En cas de projection de liquide **R134a** sur la peau, verser une grande quantité d'eau sur la surface affectée le plus rapidement possible pour faire monter sa température. Procéder de même si la peau touche les bouteilles en cours de décharge. Envelopper le membre affecté dans une couverture ou objet similaire et appeler immédiatement un médecin.
- Si on risque d'être asphyxié par l'inhalation de vapeur de **R134a**, chercher de l'air frais. En cas d'asphyxie, transporter la personne à l'air frais. Donner une respiration artificielle et/ou de l'oxygène et appeler immédiatement un médecin.

**Remarque :** Étant donné sa basse température d'évaporation de **-30 °C**, manipuler le **R134a** avec prudence.

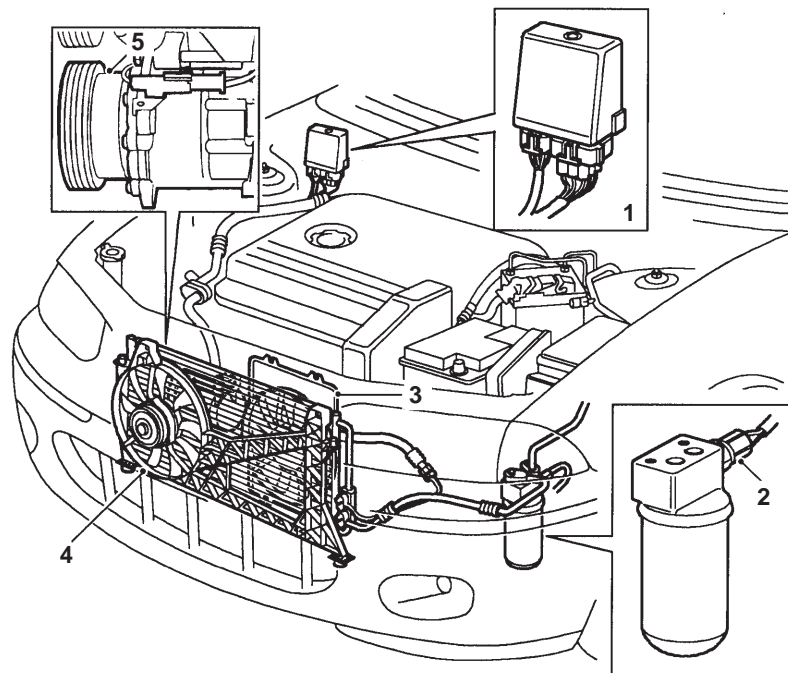
GÉNÉRALITÉS

MÉCANIQUE

ÉQUIPEMENT ÉLECTRIQUE

CARROSSERIE

**COMPOSANTS ÉLECTRIQUES DU SYSTÈME DE CLIMATISATION D'AIR - SÉRIE "L"**



- 1 : Module de relais de climatisation d'air
- 2 : Manoccontact ternaire
- 3 : Ventilateur de refroidissement intérieur (radiateur)
- 4 : Ventilateur de refroidissement - condenseur
- 5 : Embrayage de compresseur

**PRÉCAUTIONS CONCERNANT L'ENTRETIEN**

- Redoubler de prudence au cours de la manipulation des composants du système de réfrigération.
- Ne pas soulever les éléments par les flexibles, tuyaux ou tubes capillaires.
- Ne jamais tordre ni étirer les flexibles et les tuyaux.
- Contrôler que les positions des flexibles sont correctes avant de serrer les raccords et prendre soin d'utiliser toutes les attaches et tous les supports.
- Utiliser des clés dynamométriques du type correct pour serrer les raccords de réfrigérant à la valeur spécifiée.
- Utiliser une clef plate supplémentaire pour immobiliser le raccord union afin d'éviter une torsion du tuyau.
- Avant de brancher tout flexible ou tuyau, prendre soin de placer de l'huile de réfrigérant sur le siège des nouveaux joints toriques mais pas sur les filetages.
- Vérifier la quantité d'huile perdue dans le purgeur d'huile.
- Tous les bouchons de protection doivent rester en place jusqu'au moment de l'installation.
- Le réservoir/dessiccateur contient un produit absorbant l'humidité. Il doit toujours être parfaitement scellé.

**Attention :** Chaque fois qu'on démonte le circuit de climatisation, remplacer le réservoir/désydrateur juste avant d'évacuer et de recharger le système.

- Utiliser de l'alcool et un linge propre pour nettoyer les raccords encrassés.
- S'assurer que toutes les pièces neuves montées portent des indications spécifiant leur emploi avec du **R134a**.

**Huile de réfrigérant**

- Utiliser une huile de réfrigérant homologuée :
  - Sanden SP-10
  - Unipart SP-10

**Attention :** N'utiliser aucun autre type d'huile de réfrigérant.

- L'huile de réfrigérant absorbe aisément l'humidité et ne doit pas être conservée longtemps. Ne pas reverser l'huile inutilisée dans le récipient.
- Au cours du remplacement des composants du système, ajouter les quantités suivantes d'huile de réfrigérant :
  - condenseur : **30 cm<sup>3</sup>**
  - évaporateur : **30 cm<sup>3</sup>**
  - tuyau souple ou rigide : **10 cm<sup>3</sup>**
  - réservoir désydrateur : **30 cm<sup>3</sup>**
- Quantité de l'huile dans le circuit : **135 cm<sup>3</sup>**
- Un compresseur neuf est scellé et pressurisé à l'azote, ouvrir lentement le bouchon d'étanchéité. On devrait entendre un échappement de pression lorsque le sceau est brisé.

**Remarque :** Un compresseur neuf doit toujours être muni de bouchons d'étanchéité, lesquelles ne doivent être enlevés que juste avant d'installer les tuyaux de climatisation d'air sur le compresseur.

vés que juste avant d'installer les tuyaux de climatisation d'air sur le compresseur.

**Décharge rapide de réfrigérant**

- Si le système de climatisation d'air a été accidenté et si le circuit est percé, le réfrigérant s'échappera rapidement. La décharge rapide du réfrigérant provoquera également l'évacuation de la plus grande partie de l'huile du circuit. Il est nécessaire de déposer le compresseur et de vidanger toute l'huile et de remplir le compresseur comme suit :

- 1 Enlever le bouchon de vidange et vidanger toute l'huile par gravité en faisant tourner le disque d'embrayage (pas la poulie).
- 2 Reposer le compresseur avec la quantité suivante d'huile de réfrigérant neuve : **100 cm<sup>3</sup>**.
- 3 Remonter le bouchon de vidange et obturer les orifices d'entrée et de sortie

**Système airbag (SRS)**

**EMPLACEMENTS DES COMPOSANTS.**

**Remarque :** Le type sur les conduites à gauche est symétrique à celui des conduites à droite (fig. Car. 44).

**Remarque :** Après un déploiement de la protection supplémentaire (SRS) du véhicule, tous les composants du système y compris les faisceaux jaune, doivent être remplacés.

**PRÉCAUTIONS**

**Sécurisation du système**

- Toujours enlever la clef du contacteur d'allumage et attendre **10 minutes** pour permettre la décharge complète du circuit de secours d'airbag avant de débrancher la batterie.
- Avant toute opération, toujours débrancher les deux câbles de la batterie en commençant par le câble de masse.

**Attention aux points suivants**

- **Ne jamais :**
    - Laisser tomber aucun composant.
- Remarque :** Le module de diagnostic de l'airbag est un dispositif sensible aux chocs et doit être manipulé avec le plus grand soin.

- Placer le bras autour d'un module d'airbag.
- Ne rien attacher sur le couvercle d'airbag.
- Tenter de réparer un composant quelconque.
- Placer un composant sous tension, sauf au cours d'une procédure d'essai homologuée.
- Transporter les modules d'airbag dans l'habitacle de la voiture. Utiliser le coffre à bagages.
- Utiliser aucun composant d'airbag présentant des traces de chute ou de manipulation incorrecte, tels que coups, fissures ou déformation.
- Installer des pièces d'airbag usagées d'une autre voiture. Utiliser uniquement des pièces neuves d'origine pour la réparation du système d'airbag.

GÉNÉRALITÉS

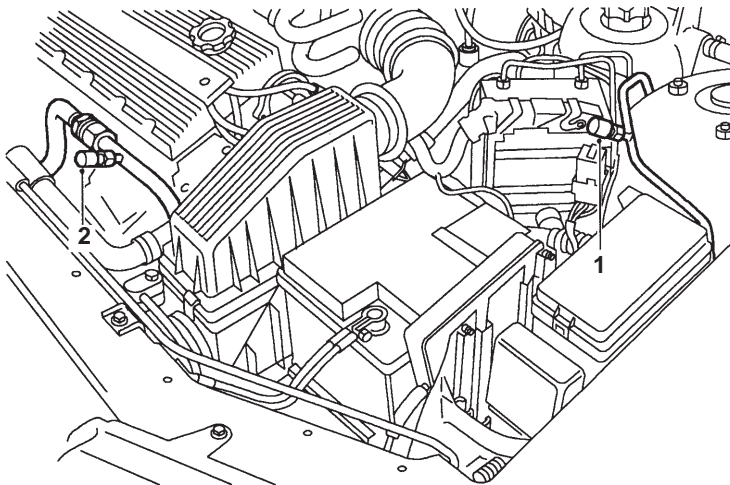
MÉCANIQUE

ÉQUIPEMENT ÉLECTRIQUE

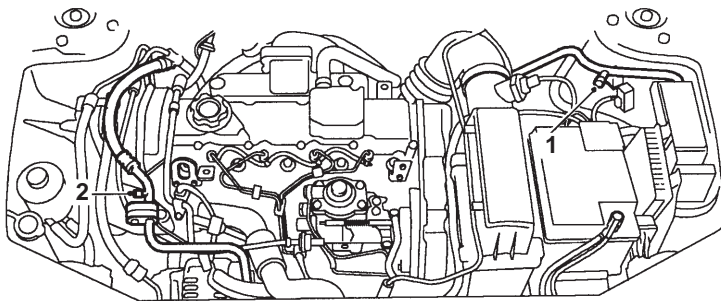
CARROSSERIE



RÉCUPÉRATION, RECYCLAGE ET CHARGE DE RÉFRIGÉRANT  
CONNEXIONS DE SERVICE - SÉRIE "K"



Connexions de service - Série "K"



Connexions de service - Série "L"

1 : Haute pression

2 : Basse pression

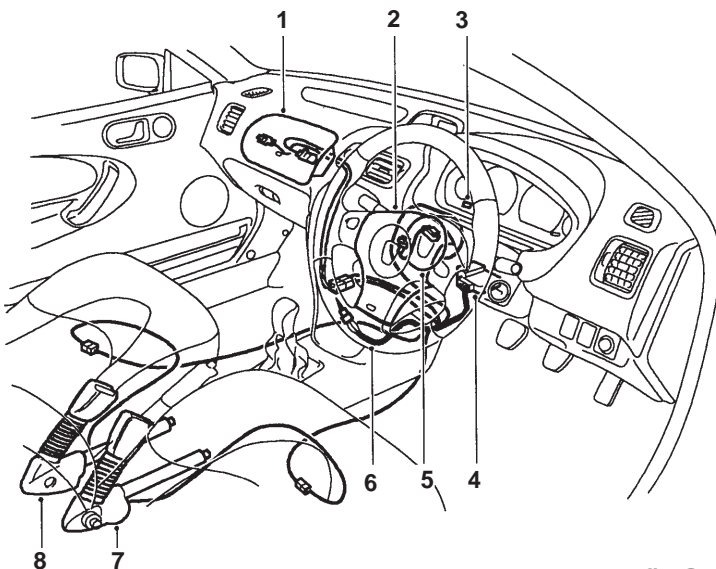


fig. Car. 44

1 : Module d'airbag passager\*

2 : Module d'airbag conducteur\*

3 : Témoin SRS

4 : Boîtier de commande de diagnostic\*

5 : Accouplement tournant\*

6 : Faisceau d'airbag (JAUNE)\*

\* Composants devant être remplacés après tout déploiement du système.

- Toujours :

- Examiner attentivement toute pièce du système SRS avant de l'installer.
- Utiliser un appareil de mesure digital pour tester le système.

**Avvertissement :** L'emploi d'un appareil analogique peut provoquer un déploiement accidentel et des accidents possibles.

- Contrôler d'acheminement correct du faisceau SRS.
- Contrôler l'installation correcte des connecteurs SRS après l'achèvement des travaux.

**Manutention et remisage de l'airbag**

- Ne pas essayer de démonter l'ensemble de l'airbag. Il ne contient aucune pièce remplaçable. Lorsqu'un airbag s'est déployé, il n'est pas possible de le réparer ni de le remployer.
- Éviter tout choc important sur l'ensemble de l'airbag, il pourrait se déployer.
- Le pose de l'airbag exige l'emploi de boulons spéciaux. N'utiliser aucun autre boulon.
- Observer les précautions suivantes lorsqu'il est nécessaire de remiser provisoirement l'ensemble de l'airbag au cours de l'entretien :
  - Toujours conserver les composants parfaitement secs.
  - Toujours transporter le module d'airbag avec la surface du tampon vers le haut.
  - Remiser l'ensemble de l'airbag déposé avec l'embase vers le haut.
  - Ne rien déposer sur le module d'airbag.
  - Placer le module d'airbag dans une zone de rangement spécifiée.
  - Si aucun espace de rangement spécifié n'est disponible, utiliser le coffre du véhicule. Toujours verrouiller le coffre lorsqu'il contient un module et informer le surveillant de l'atelier.

**Avvertissement :** Si l'airbag est mal rangé avec sa face vers le bas, un déploiement accidentel peut le projeter avec suffisamment de force pour provoquer des accidents graves.

- Remiser l'airbag déposé sur une surface plane ferme, à l'abri de tout équipement électrique ou source de chaleur (de plus de 85 °C), d'huile, de graisse, de détergent ou d'eau.

**Attention :** Une manutention ou un remisage incorrect peut provoquer une détérioration interne de l'ensemble de l'airbag qui ne fonctionnerait plus. Si on suspecte une détérioration de l'ensemble de l'airbag, poser un ensemble neuf et consulter les instructions de déploiement/mise en épave pour se débarrasser de l'airbag endommagé.

**Remisage de nuit**

- Les modules d'airbag sont classés articles déflagrants et, pour cette raison, doivent être conservés dans une armoire en acier homologuée enregistrée auprès des autorités locales.

**Câblage et connecteurs**

- Ne jamais essayer de modifier ni de réparer le faisceau du système SRS et

n'entreprendre aucune épissure. Ne jamais installer d'appareils électroniques tels que téléphone mobile, émetteur-récepteur ou système de sonorisation de telle façon qu'ils risquent d'affecter électriquement le faisceau d'airbag.

**Remarque :** Le faisceau de fils du SRS est identifié par une gaine de protection spéciale jaune.

- Toujours contrôler que les faisceaux d'airbag sont acheminés correctement. Prendre soin d'éviter de coincer ou d'écraser le faisceau d'airbag. Rechercher tout point d'usure par frottement possible.
- Toujours utiliser les fixations de masse spécifiées et les serrer au couple correct. Une masse incorrecte peut provoquer des problèmes intermittents dont le diagnostic sera difficile.
- Vérifier que tous les connecteurs de faisceau de l'airbag correspondent parfaitement et sont bien attachés. Ne pas laisser les connecteurs suspendus.

### ÉTIQUETTES D'AVERTISSEMENT

- Une combinaison de symboles/pictogrammes (soit dans une position bien visible ou sur le composant lui-même) indiquent (fig. Car. 45) :
  - La nécessité de redoubler de prudence au cours des opérations à proximité des composants du système SRS.
  - La publication dans laquelle on pourra trouver des conseils et références appropriés (généralement le manuel de réparation ou le manuel du conducteur).

**Remarque :** Il est indispensable de lire attentivement les documents appropriés avant d'entreprendre toute opération sur le système SRS.

- La liste suivante indique les emplacements actuels des étiquettes d'avertissement. La position exacte peut dépendre de la législation et du marché.
- Plate-forme de verrou de capot
  - Consulter le manuel du propriétaire pour tout renseignement concernant le système d'airbag.

- Glace de porte conducteur et passager
  - Consulter le manuel du propriétaire pour tout renseignement concernant le système d'airbag.
- Accouplement tournant (fig. Car. 45)

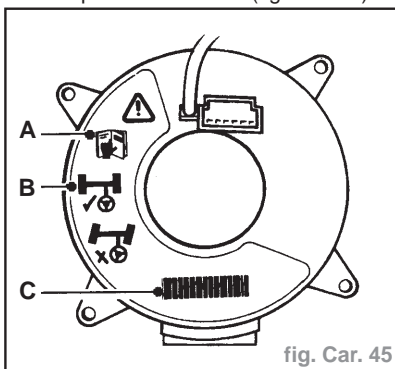


fig. Car. 45

- A** Consulter le manuel de réparation pour les instructions détaillées.
  - B** Contrôler que les roues se trouvent en position de conduite en ligne droite avant la dépose et la repose.
  - C** Numéro de pièce ROVER/code à barres de toute commande.
- Module d'airbag - conducteur (fig. Car. 46)
    - Numéro de pièce ROVER/code à barres. Si le module d'airbag doit être remplacé, prendre note de son code et l'indiquer lors de toute commande.

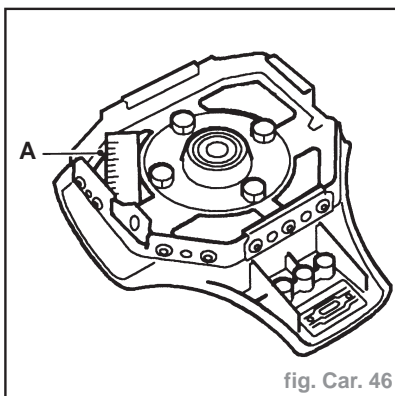


fig. Car. 46

- Module d'airbag - passager (fig. Car. 47)

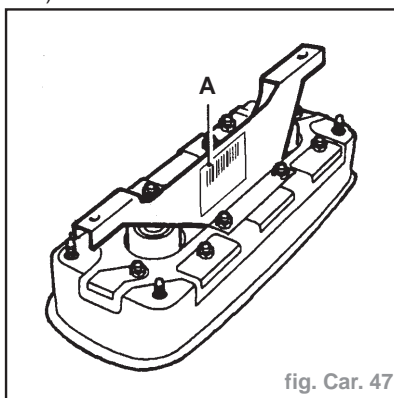


fig. Car. 47

- Numéro de pièce ROVER/code à barres. Si le module d'airbag doit être remplacé, prendre note de son code et l'indiquer lors de toute commande.
- Boîtier de commande de diagnostic (fig. Car. 48)

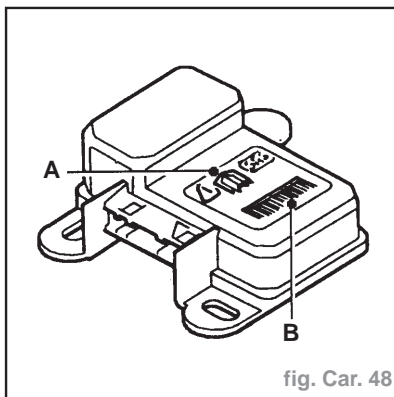


fig. Car. 48

- Consulter le manuel de réparation pour tout renseignement concernant le système d'airbag.
- Numéro de pièce ROVER/code à barres. Si le module de diagnostic d'airbag doit être remplacé, prendre note de son code et l'indiquer lors de toute commande.

## ÉLÉMENTS SOUDÉS

### Réparation de carrosserie

- Les opérations de réparation de panneau suivantes détaillent les garnitures et éléments de carrosserie devant être déposés pour l'accès au cours de chaque réparation.
- Suite à la nature imprévisible des dégâts d'accident, les articles énumérés ne tiennent aucunement compte des difficultés possibles de dépose et ne sont applicables qu'à un véhicule non endommagé. Les garnitures de carrosserie devront alors être remplacées après les réparations de panneau.

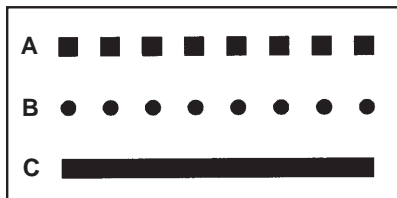
### Précautions générales de soudage

- Pour permettre une référence plus aisée, les diagrammes des pages suivantes n'illustrent le type de soudure utilisé que lorsqu'il diffère de celui d'usine.
- Au cours des opérations de soudage, respecter les critères suivants :
  - Lorsque des soudure par points ont été utilisée à l'usine, les remplacer par des points de soudure neufs si possible. Tous les points de soudure re-produits de cette façon doivent être espacés de **30 mm**.
  - Au cours du soudage par points, il est

recommandé de produire des éprouvettes avec des matériaux et épaisseurs identiques et de tenter de les séparer pour s'assurer que l'équipement de soudage est capable de produire un joint satisfaisant. Utiliser des soudure en bouchon s'il n'est pas possible d'entreprendre des soudure par points satisfaisantes.

- La longueur des bras d'électrode des postes manuels de soudage par points ne doit pas dépasser **300 mm**.
- Un soudage par points d'un côté n'est pas acceptable
- Les brasures et le soudage autogène ne sont pas admissibles sauf lorsqu'elles ont été spécifiées en production.

- Lorsque 3 épaisseurs de métal ou plus doivent être soudées ensemble, il est indispensable d'utiliser des soudures MIG en bouchon pour assurer leur résistance.
  - Utiliser des soudures MIG en bouchon sur les raccords de réparation lorsque l'accès est insuffisant pour une soudeuse par points. Pour remplacer chaque point de soudure d'usine, percer et/ou poinçonner un trou et entreprendre un soudage MIG en bouchon. Le nombre de soudures en bouchon doit correspondre exactement au nombre de points de soudure découpés.
  - Lorsque des trous subsistent dans un panneau existant après l'enlèvement des points de soudure, un seul soudage MIG en bouchon sera entrepris dans chaque trou, selon le besoin.
- Les soudures de remplacement des diagrammes de soudage sont identifiées par les symboles suivants :



- **A** : soudures en bouchon d'épaisseur simple
- **B** : soudures en bouchon d'épaisseurs multiples
- **C** : soudage MIG de la ligne d'assemblage

### Traverse inférieure avant

#### DÉPOSE

- Débrancher le câble de masse de la batterie.
- Soulever l'avant du véhicule.

**Avertissement** : Installer des chandelles de sécurité.

- Débrancher tous les modules électroniques.
- Débrancher les airbags et le système de détection.

**Avertissement** : Voir "SYSTÈMES DE PROTECTION SUPPLÉMENTAIRE, Précautions".

- Débrancher l'alternateur.
- Déposer le pare-chocs avant.
- Déposer l'armature du pare-chocs avant.

#### REPOSE

- Préparer et nettoyer les faces d'assemblage de panneau. Poinçonner ou percer des trous pour le soudage en bouchon dans le panneau neuf, comme illustré (fig. Car. 49).
- Reposer l'armature du pare-chocs avant.
- Remonter le pare-chocs avant.
- Rebrancher l'alternateur.
- Rebrancher le système d'airbag et de détecteur.
- Rebrancher tous les modules électroniques.

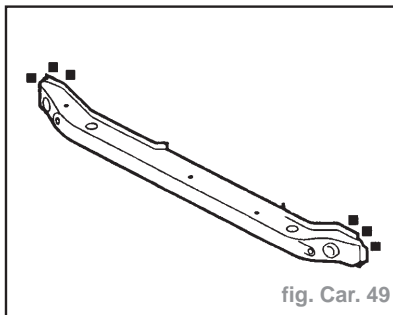


fig. Car. 49

- Enlever les chandelles et abaisser le véhicule.
- Rebrancher le câble de masse de la batterie.

### Passage de roue avant

#### DÉPOSE

- Débrancher le câble de masse de la batterie.
- Soulever l'avant du véhicule.

**Avertissement** : Installer des chandelles de sécurité.

- Débrancher tous les modules électroniques.
- Débrancher les airbags et le système de détection.

**Avertissement** : Voir "SYSTÈMES DE PROTECTION SUPPLÉMENTAIRE - Précautions".

- Débrancher l'alternateur.
- Déposer :
  - le pare-chocs avant.
  - l'armature du pare-chocs avant.
  - l'aile avant
  - le phare
  - la calandre
  - le pare-éclaboussures
  - la suspension avant
  - le moteur

#### REPOSE

- Préparer et nettoyer les faces d'assemblage de panneau. Poinçonner ou percer des trous pour le soudage en bouchon dans le panneau neuf, comme illustré (fig. Car. 50).

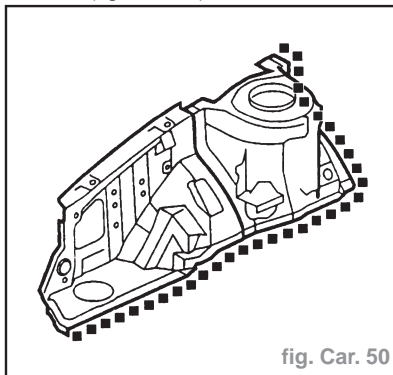


fig. Car. 50

- Reposer :
  - le moteur
  - la suspension avant
  - le pare-éclaboussures
  - la calandre
  - le phare

- Remonter l'aile avant.
- Reposer l'armature du pare-chocs avant.
- Remonter le pare-chocs avant.
- Rebrancher l'alternateur.
- Rebrancher le système d'airbag et de détecteur.
- Rebrancher tous les modules électroniques.
- Enlever les chandelles et abaisser le véhicule.
- Rebrancher le câble de masse de la batterie.

### Partie AV passage de roue avant

#### DÉPOSE

- Débrancher le câble de masse de la batterie.
- Soulever l'avant du véhicule.

**Avertissement** : Installer des chandelles de sécurité.

- Débrancher tous les modules électroniques.
- Débrancher les airbags et le système de détection.

**Avertissement** : Voir "SYSTÈMES DE PROTECTION SUPPLÉMENTAIRE - Précautions".

- Débrancher l'alternateur.
- Déposer :
  - le pare-chocs avant.
  - l'armature du pare-chocs avant.
  - l'aile avant
  - le phare
  - la calandre
  - le pare-éclaboussures
  - la suspension avant
  - le moteur

#### REPOSE

- Préparer et nettoyer les faces d'assemblage de panneau. Poinçonner ou percer des trous pour le soudage en bouchon dans le panneau neuf, comme illustré (fig. Car. 51).

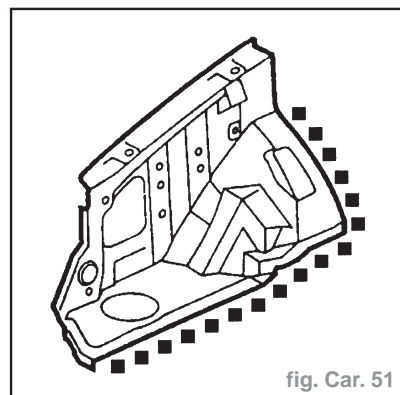


fig. Car. 51

**Avertissement** : Au cours de la repose de la partie droite, enlever toute trace d'adhésif du bord avant de la tourelle de suspension avant le soudage en bouchon.

- Reposer :
  - le moteur
  - la suspension avant

- le pare-éclaboussures
- la calandre
- le phare
- Remonter l'aile avant.
- Reposer l'armature du pare-chocs avant.
- Remonter le pare-chocs avant.
- Rebrancher l'alternateur.
- Rebrancher le système d'airbag et de détecteur.
- Rebrancher tous les modules électroniques.
- Enlever les chandelles et abaisser le véhicule.
- Rebrancher le câble de masse de la batterie.

## Joue aile avant

### DÉPOSE

- Débrancher le câble de masse de la batterie.
- Soulever l'avant du véhicule.

**Avertissement :** Installer des chandelles de sécurité.

- Débrancher tous les modules électroniques.
- Débrancher les airbags et le système de détection.

**Avertissement :** Voir "SYSTÈMES DE PROTECTION SUPPLÉMENTAIRE - Précautions".

- Débrancher l'alternateur.
- Déposer :
  - le pare-chocs avant.
  - l'aile avant
  - le phare
  - la porte avant

### REPOSE

- Préparer et nettoyer les faces d'assemblage de panneau. Poinçonner ou percer des trous pour le soudage en bouchon dans le panneau neuf, comme illustré (fig. Car. 52).

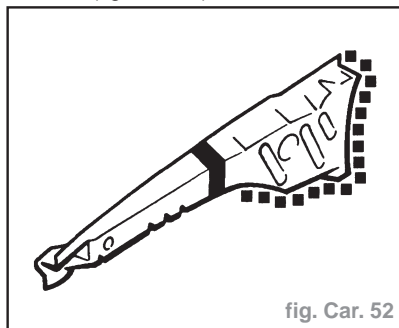


fig. Car. 52

- Découper le renforcement d'élément pour former un joint soudé bout à bout avec le panneau existant.
- Reposer :
  - la porte avant
  - le phare
- Remonter :
  - l'aile avant
  - le pare-chocs avant
- Rebrancher l'alternateur.
- Rebrancher le système d'airbag et de détecteur.
- Rebrancher tous les modules électroniques.

- Enlever les chandelles et abaisser le véhicule.
- Rebrancher le câble de masse de la batterie.

## Longeron avant

### DÉPOSE

- Débrancher le câble de masse de la batterie.
- Soulever l'avant du véhicule.

**Avertissement :** Installer des chandelles de sécurité.

- Débrancher tous les modules électroniques.
- Débrancher les airbags et le système de détection.

**Avertissement :** Voir "SYSTÈMES DE PROTECTION SUPPLÉMENTAIRE - Précautions".

- Débrancher l'alternateur.
- Déposer :
  - le pare-chocs avant.
  - l'aile avant
  - le phare
  - le pare-éclaboussures
  - la suspension avant
  - le moteur

### REPOSE

- Préparer et nettoyer les faces d'assemblage de panneau. Poinçonner ou percer des trous pour le soudage en bouchon dans le panneau neuf, comme illustré (fig. Car. 53).

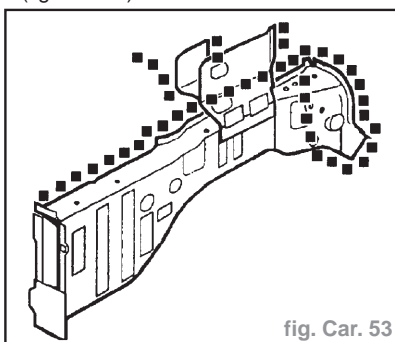


fig. Car. 53

- Reposer :
  - le moteur
  - la suspension avant
  - le pare-éclaboussures
  - le phare
- Remonter l'aile avant.
- Remonter le pare-chocs avant.
- Rebrancher l'alternateur.
- Rebrancher le système d'airbag et de détecteur.
- Rebrancher tous les modules électroniques.
- Enlever les chandelles et abaisser le véhicule.
- Rebrancher le câble de masse de la batterie.

## Pied avant

### DÉPOSE

- Débrancher le câble de masse de la batterie.

- Soulever l'avant du véhicule.

**Avertissement :** Installer des chandelles de sécurité.

- Débrancher tous les modules électroniques.
- Débrancher les airbags et le système de détection.

**Avertissement :** Voir "SYSTÈMES DE PROTECTION SUPPLÉMENTAIRE - Précautions".

- Débrancher l'alternateur.

- Déposer :

- le pare-chocs avant.
- l'aile avant
- le pare-brise
- le capot
- la porte avant
- la plaque de protection avant
- le tableau de bord
- le panneau de garnissage supérieur du pied "A"
- le panneau de garnissage inférieur du pied "A"

### REPOSE

**Remarque :** Au cours de cette opération, le pied "A" de flanc de carrosserie, l'ensemble de renforcement et l'ensemble de fermeture se remplacent ensemble.

- Préparer et nettoyer les faces d'assemblage de panneau. Poinçonner ou percer des trous pour le soudage en bouchon dans le panneau neuf, comme illustré (fig. Car. 54).

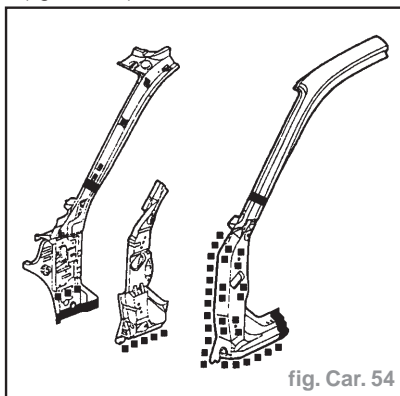


fig. Car. 54

- Découper les panneaux pour former des joints soudés bout à bout comme illustré. Produire un cordon de soudure au bas de l'ensemble de fermeture.

**Avertissement :** Enlever toute trace d'adhésif des bords inférieur et supérieur du longeron intérieur de bas de caisse avant le soudage en bouchon.

- Reposer :

- le panneau de garnissage inférieur du pied "A"
- le panneau de garnissage supérieur du pied "A"
- le tableau de bord
- la plaque de protection avant
- la porte avant
- le capot
- le pare-brise
- Remonter l'aile avant.
- Remonter le pare-chocs avant.
- Rebrancher l'alternateur.

- Rebrancher le système d'airbag et de détecteur.
- Rebrancher tous les modules électroniques.
- Enlever les chandelles et abaisser le véhicule.
- Rebrancher le câble de masse de la batterie.

**Pied milieu**

**DÉPOSE**

- Débrancher le câble de masse de la batterie.
- Soulever l'avant du véhicule.

**Avertissement :** Installer des chandelles de sécurité.

- Débrancher tous les modules électroniques.
- Débrancher les airbags et le système de détection.

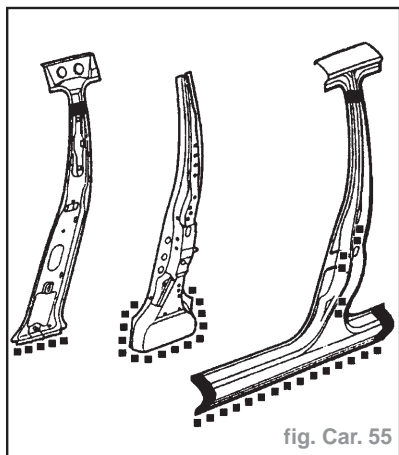
**Avertissement :** Voir "SYSTÈMES DE PROTECTION SUPPLÉMENTAIRE - Précautions".

- Débrancher l'alternateur.
- Déposer :
  - le siège avant
  - la ceinture de siège avant et le pré-tensionneur
  - le garnissage de pavillon
  - le panneau de garnissage inférieur du pied milieu
  - la porte arrière

**REPOSE**

**Remarque :** Au cours de cette opération, le flanc central de carrosserie, l'ensemble de fermeture de pied milieu et le renforcement se remplacent ensemble.

- Préparer et nettoyer les faces d'assemblage de panneau. Poinçonner ou percer des trous dans les panneaux neufs pour le soudage en bouchon et découper les panneaux pour former des joints soudés bout à bout comme illustré (fig. Car. 55).



**Avertissement :** Enlever toute trace d'adhésif du bord inférieur du longeron intérieur de bas de caisse avant le soudage en bouchon.

- Reposer :
  - la porte arrière
  - le panneau de garnissage inférieur du

- pied "B"
- le garnissage de pavillon
- la ceinture de siège avant et le pré-tensionneur
- le siège avant
- Rebrancher l'alternateur.
- Rebrancher le système d'airbag et de détecteur.
- Rebrancher tous les modules électroniques.
- Rebrancher le câble de masse de la batterie.
- Enlever les chandelles et abaisser le véhicule.

**Bas de caisse**

**DÉPOSE**

- Débrancher le câble de masse de la batterie.
- Soulever l'avant du véhicule.

**Avertissement :** Installer des chandelles de sécurité.

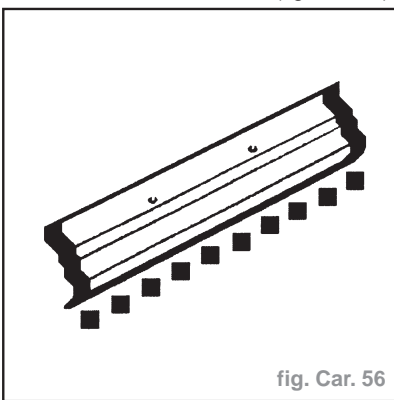
- Débrancher tous les modules électroniques.
- Débrancher les airbags et le système de détection.

**Avertissement :** Voir "SYSTÈMES DE PROTECTION SUPPLÉMENTAIRE - Précautions".

- Débrancher l'alternateur.
- Déposer :
  - le siège avant
  - le garnissage de pavillon

**REPOSE**

- Préparer et nettoyer les faces d'assemblage de panneau. Poinçonner ou percer des trous dans le panneau neuf pour le soudage en bouchon et découper le panneau pour former un joint soudé bout à bout comme illustré (fig. Car. 56).



**Avertissement :** Enlever toute trace d'adhésif du bord inférieur du longeron intérieur de bas de caisse avant le soudage en bouchon.

- Reposer :
  - le siège avant
  - la plaque de protection avant
- Rebrancher l'alternateur.
- Rebrancher le système d'airbag et de détecteur.
- Rebrancher tous les modules électroniques.

- Rebrancher le câble de masse de la batterie.
- Enlever les chandelles et abaisser le véhicule.

**Panneau de pavillon**

**DÉPOSE**

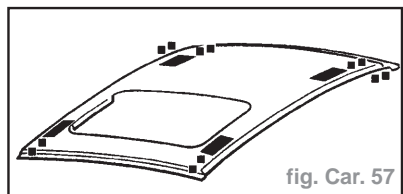
- Débrancher le câble de masse de la batterie.
- Débrancher tous les modules électroniques.
- Débrancher les airbags et le système de détection.

**Avertissement :** Voir "SYSTÈMES DE PROTECTION SUPPLÉMENTAIRE - Précautions".

- Débrancher l'alternateur.
- Déposer :
  - le hayon
  - le pare-brise
  - le garnissage de pavillon

**REPOSE**

- Préparer et nettoyer les faces d'assemblage de panneau. Poinçonner ou percer des trous pour le soudage en bouchon dans le panneau neuf comme illustré (fig. Car. 57). En plus des soudures en bouchon, placer des cordons de soudeuse à l'intérieur du véhicule dans les coins avant et arrière du cadre intérieur, vers les pieds "A" supérieurs et les panneaux de custode.



- Reposer :
  - le garnissage de pavillon
  - le pare-brise
  - le hayon
- Rebrancher l'alternateur.
- Rebrancher le système d'airbag et de détecteur.
- Rebrancher tous les modules électroniques.
- Enlever les chandelles et abaisser le véhicule.
- Rebrancher le câble de masse de la batterie.

**Ensemble de flanc de carrosserie - 3 portes**

**DÉPOSE**

- Débrancher le câble de masse de la batterie.
- Soulever le côté du véhicule.

**Avertissement :** Installer des chandelles de sécurité.

- Débrancher tous les modules électroniques.
- Débrancher les airbags et le système de détection.

**Avertissement :** Voir "SYSTÈMES DE PROTECTION SUPPLÉMENTAIRE - Précautions".

- Débrancher l'alternateur.
- Déposer :
  - le panneau de garnissage de custode
  - la plaque de protection avant
  - la bande de frottement de custode
  - le pare-chocs arrière
  - la glace de custode
  - le siège avant
  - la ceinture de siège avant et le pré-tensionneur
  - la ceinture de siège arrière
  - le garnissage de pavillon
  - le coussin du siège arrière
  - le dossier du siège arrière
  - la moquette latérale du coffre à bagages
  - le panneau de garnissage du coffre à bagages
  - le panneau de soutien de la plage arrière
  - la plage arrière
  - le feu arrière
  - la lampe du coffre
  - le réservoir à carburant
  - la porte

**REPOSE**

- Préparer et nettoyer les faces d'assemblage de panneau. Poinçonner ou percer des trous dans le panneau neuf pour le soudage en bouchon et découper le panneau pour former un joint soudé bout à bout comme illustré (fig. Car. 58).

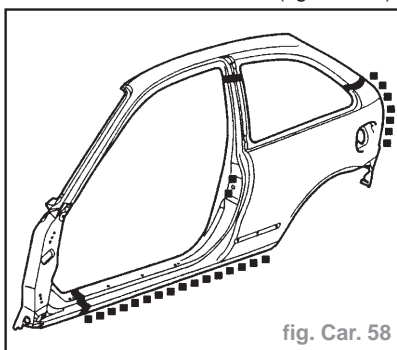


fig. Car. 58

**Avertissement** : Enlever toute trace d'adhésif du bord inférieur du longeron intérieur de bas de caisse avant le soudage en bouchon.

- Reposer en sens inverse de la dépose.

**Ensemble de flanc de carrosserie- 5 portes**

**DÉPOSE**

- Débrancher le câble de masse de la batterie.
- Soulever le côté du véhicule.

**Avertissement** : Installer des chandelles de sécurité.

- Débrancher tous les modules électroniques.
- Débrancher les airbags et le système de détection.

**Avertissement** : Voir "SYSTÈMES DE PROTECTION SUPPLÉMENTAIRE - Précautions".

- Débrancher l'alternateur.
- Déposer :

- le panneau de garnissage de custode
- le panneau de garnissage inférieur de custode
- la plaque de protection avant
- la plaque de protection arrière
- le siège avant
- la ceinture de siège avant et le pré-tensionneur
- la ceinture de siège arrière
- le garnissage de pavillon
- le coussin du siège arrière
- le dossier du siège arrière
- la moquette latérale du coffre à bagages
- le panneau de garnissage du coffre à bagages
- le panneau de soutien de la plage arrière
- la plage arrière
- le feu arrière
- la lampe du coffre
- le réservoir à carburant
- la porte arrière

**REPOSE**

- Préparer et nettoyer les faces d'assemblage de panneau. Poinçonner ou percer des trous dans le panneau neuf pour le soudage en bouchon et découper le panneau pour former un joint soudé bout à bout comme illustré (fig. Car. 59).

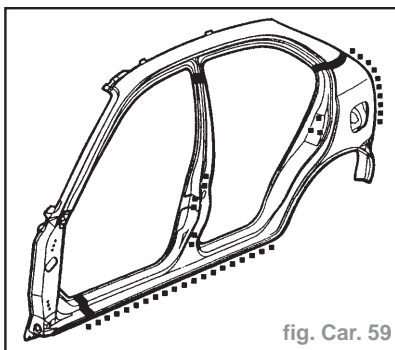


fig. Car. 59

**Avertissement** : Enlever toute trace d'adhésif du bord inférieur du longeron intérieur de bas de caisse avant le soudage en bouchon.

- Reposer en sens inverse de la dépose.

**Aile arrière - 3 portes**

**DÉPOSE**

- Débrancher le câble de masse de la batterie.
- Soulever le côté du véhicule.

**Avertissement** : Installer des chandelles de sécurité.

- Débrancher tous les modules électroniques.
- Débrancher les airbags et le système de détection.

**Avertissement** : Voir "SYSTÈMES DE PROTECTION SUPPLÉMENTAIRE - Précautions".

- Débrancher l'alternateur.
- Déposer :
  - le panneau de garnissage de custode
  - le panneau de garnissage inférieur de custode

- la plaque de protection avant
- la bande de frottement de custode
- le pare-chocs arrière
- la glace de custode
- le siège avant
- la ceinture de siège avant et le pré-tensionneur
- la ceinture de siège arrière
- le garnissage de pavillon
- le coussin du siège arrière
- le dossier du siège arrière
- la moquette latérale du coffre à bagages
- le panneau de garnissage du coffre à bagages
- le panneau de soutien de la plage arrière
- la plage arrière
- le feu arrière
- la lampe du coffre
- le réservoir à carburant
- la porte

**REPOSE**

- Préparer et nettoyer les faces d'assemblage de panneau. Poinçonner ou percer des trous dans le panneau neuf pour le soudage en bouchon et découper le panneau pour former un joint soudé bout à bout comme illustré (fig. Car. 60).

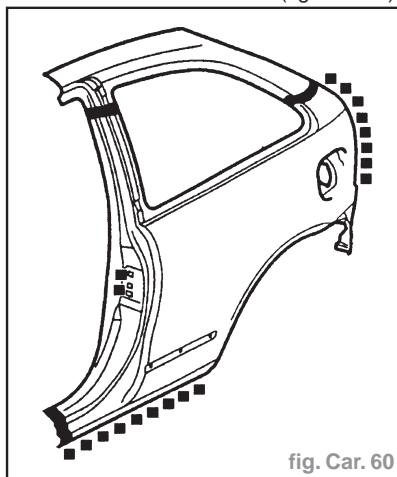


fig. Car. 60

**Avertissement** : Enlever toute trace d'adhésif du bord inférieur du longeron intérieur de bas de caisse avant le soudage en bouchon.

- Reposer en sens inverse de la dépose.

**Aile arrière - 5 portes**

**DÉPOSE**

- Débrancher le câble de masse de la batterie.
- Soulever le côté du véhicule.

**Avertissement** : Installer des chandelles de sécurité.

- Débrancher tous les modules électroniques.
- Débrancher les airbags et le système de détection.

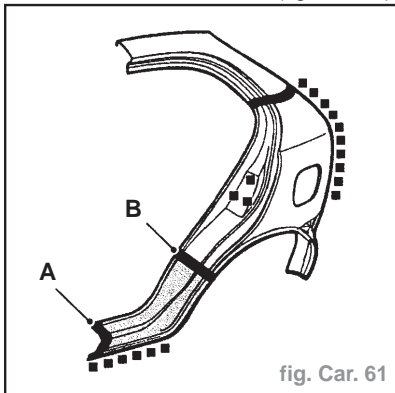
**Avertissement** : Voir "SYSTÈMES DE PROTECTION SUPPLÉMENTAIRE - Précautions".

- Débrancher l'alternateur.
- Déposer :
  - le panneau de garnissage de custode
  - le panneau de garnissage inférieur de custode
  - la plaque de protection arrière
  - le pare-chocs arrière
  - la ceinture de siège arrière
  - le garnissage de pavillon
  - le coussin du siège arrière
  - le dossier du siège arrière
  - la moquette latérale du coffre à bagages
  - le panneau de garnissage du coffre à bagages
  - le panneau de soutien de la plage arrière
  - la plage arrière
  - le feu arrière
  - le lampe du coffre
  - le réservoir à carburant
  - la porte arrière

**REPOSE**

**Remarque :** Au cours de cette opération, le flanc arrière de carrosserie est découpé au point **A** ou au point **B** comme illustré, suivant l'ampleur des dégâts.

- Préparer et nettoyer les faces d'assemblage de panneau. Poinçonner ou percer des trous dans le panneau neuf pour le soudage en bouchon et découper le panneau pour former un joint soudé bout à bout comme illustré (fig. Car. 61).



**Avertissement :** Enlever toute trace d'adhésif du bord inférieur du longeron intérieur de bas de caisse avant le soudage en bouchon.

- Reposer en sens inverse de la dépose.

**Jupe arrière**

**DÉPOSE**

- Débrancher le câble de masse de la batterie.
- Soulever le côté du véhicule.

**Avertissement :** Installer des chandelles de sécurité.

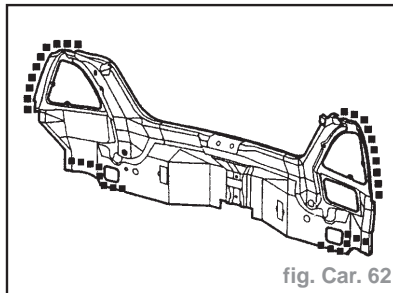
- Débrancher tous les modules électroniques.
- Débrancher les airbags et le système de détection.

**Avertissement :** Voir "SYSTÈMES DE PROTECTION SUPPLÉMENTAIRE - Précautions".

- Débrancher l'alternateur.
- Déposer :
  - le pare-chocs arrière
  - les deux moquettes latérales du coffre à bagages
  - les deux panneaux de garnissage du coffre à bagages
  - la plage arrière
  - le lampe du coffre
  - les deux feux arrière
  - le réservoir à carburant

**REPOSE**

- Préparer et nettoyer les faces d'assemblage de panneau. Poinçonner ou percer des trous dans le soudage en bouchon dans le panneau neuf comme illustré (fig. Car. 62).



**Avertissement :** Enlever toute trace d'adhésif du joint de la face inférieure du puits de roue de secours avant tout soudage en bouchon.

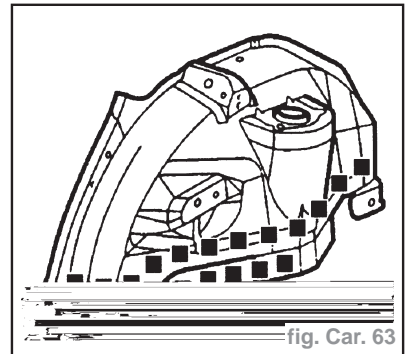
- Reposer :
  - le réservoir à carburant
  - les deux feux arrière
  - le lampe du coffre à bagages
  - la tablette porte-paquets
  - les deux panneaux de garnissage du coffre à bagages
  - les deux moquettes latérales du coffre à bagages
  - le pare-chocs arrière
- Rebrancher l'alternateur.
- Rebrancher le système d'airbag et de détecteur.
- Rebrancher tous les modules électroniques.
- Rebrancher le câble de masse de la batterie.
- Enlever les chandelles et abaisser le véhicule.

**Passage de roue intérieur arrière**

- Déposer et reposer toutes les pièces connexes, comme pour le flanc arrière de carrosserie, en plus des articles suivants :
  - sièges de sécurité pour enfants
  - suspension arrière

**Remarque :** Au cours de cette opération, le passage de roue intérieur est remplacé avec un ensemble de custode et le flanc arrière de carrosserie.

- Préparer et nettoyer les faces d'assemblage de panneau. Poinçonner ou percer des trous pour le soudage en bouchon dans le panneau neuf comme illustré (fig. Car. 63).



**Avertissement :** Enlever toute trace d'adhésif des brides latérales du puits de roue de secours et du flanc de plancher de chargement avant tout soudage en bouchon.

- Remonter les pièces connexes.

**Partie AR de plancher arrière**

- Déposer et reposer toutes les pièces connexes, comme pour le passage de roue intérieur arrière et le flanc arrière de carrosserie, en plus des articles suivants :
  - sièges de sécurité pour enfants
  - suspension arrière

**Remarque :** Au cours de cette opération, l'ensemble du puits de roue de secours est remplacé avec un passage de roue intérieur arrière, le custode et le flanc arrière de carrosserie.

- Préparer et nettoyer les faces d'assemblage de panneau. Poinçonner ou percer des trous pour le soudage en bouchon dans le panneau neuf comme illustré (fig. Car. 64).



**Avertissement :** Enlever toute trace d'adhésif des brides avant et latérale, et des brides supérieures de longeron avant tout soudage en bouchon.

- Remonter les pièces connexes.

**Longeron arrière**

**DÉPOSE**

- Débrancher le câble de masse de la batterie.
- Soulever l'arrière du véhicule.

**Avertissement :** Installer des chandelles de sécurité.

- Débrancher tous les modules électroniques.
- Débrancher les airbags et le système de détection.

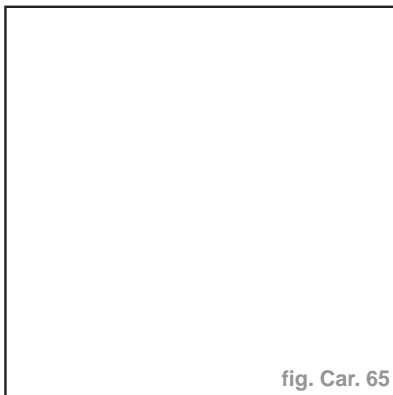
**Avertissement** : Voir "SYSTÈMES DE PROTECTION SUPPLÉMENTAIRE - Précautions".

- Débrancher l'alternateur.
- Déposer toutes les garnitures, comme pour l'ensemble du puits de la roue de secours et de la jupe arrière de carrosserie.

**REPOSE**

**Remarque** : Au cours de cette opération, le longeron arrière est remplacé avec l'ensemble de la partie arrière de carrosserie et du puits de roue de secours.

- Préparer et nettoyer les faces d'assemblage de panneau. Poinçonner ou percer



des trous pour le soudage en bouchon dans le panneau neuf comme illustré (fig. Car. 65).

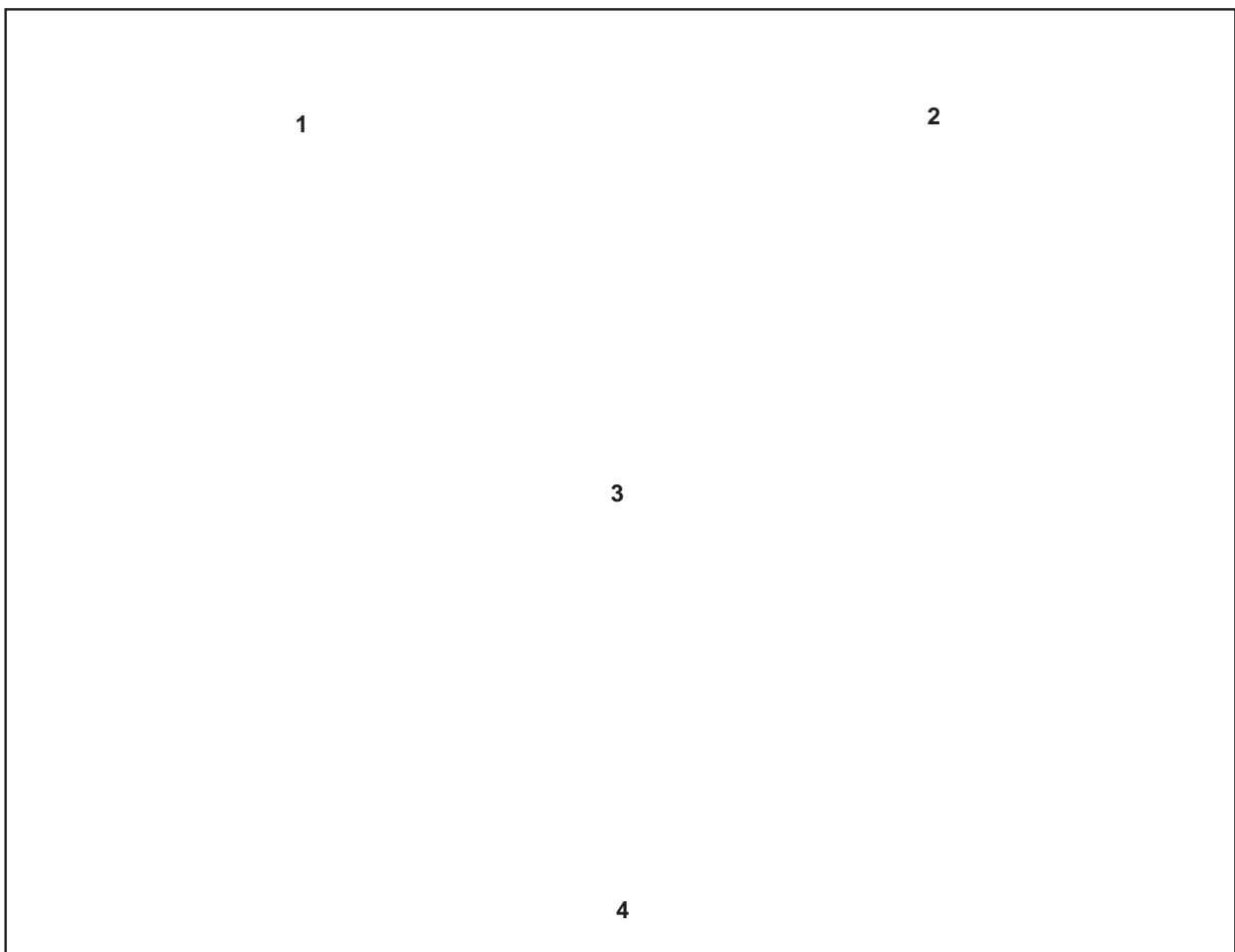
**Avertissement** : Enlever toute trace d'adhésif du joint de la face inférieure du puits de roue de secours avant tout soudage en bouchon.

- Remonter les pièces connexes.
- Rebrancher l'alternateur.
- Rebrancher le système d'airbag et de détecteur.
- Rebrancher tous les modules électroniques.
- Rebrancher le câble de masse de la batterie.
- Enlever les chandelles et abaisser le véhicule.

GÉNÉRALITÉS

**MESURES DE CARROSSERIE**

**Cotes transversales**



MÉCANIQUE

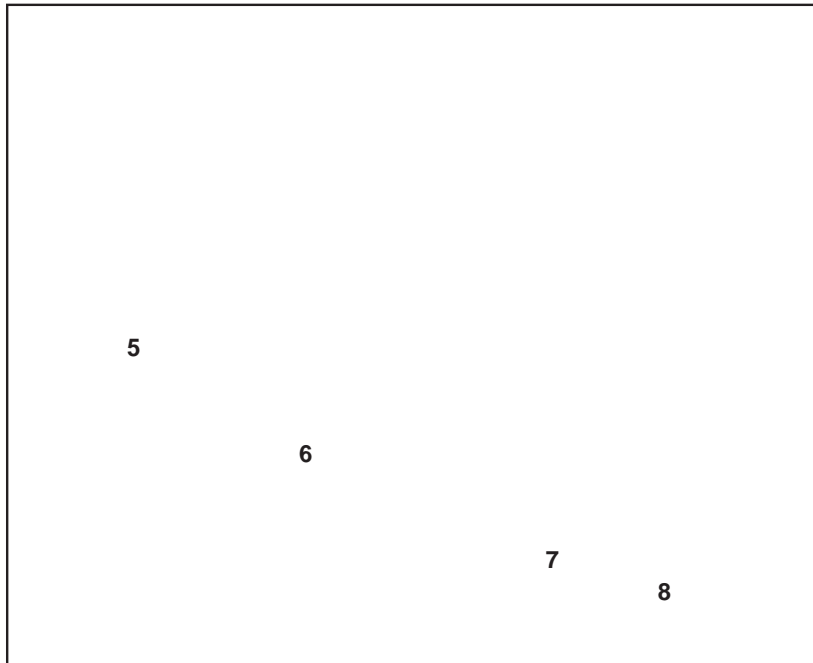
ÉQUIPEMENT ÉLECTRIQUE

Emplacement	Dimensions (en mm)	Référence
Trou de gabarit de support de phare, côté droit à côté gauche	800 ± 2	1
Renforcement de suspension avant, côté droit à côté gauche	1123 ± 2	2
Support d'amortisseur arrière, côté droit à côté gauche	1118,8 ± 3	3
Trou de gabarit arrière de carrosserie, côté droit à côté gauche	780 ± 2	4

CARROSSERIE

- Toutes les cotes sont mesurées par rapport à l'axe de symétrie de la vis de calage, du trou de vis de calage ou du trou de gabarit.

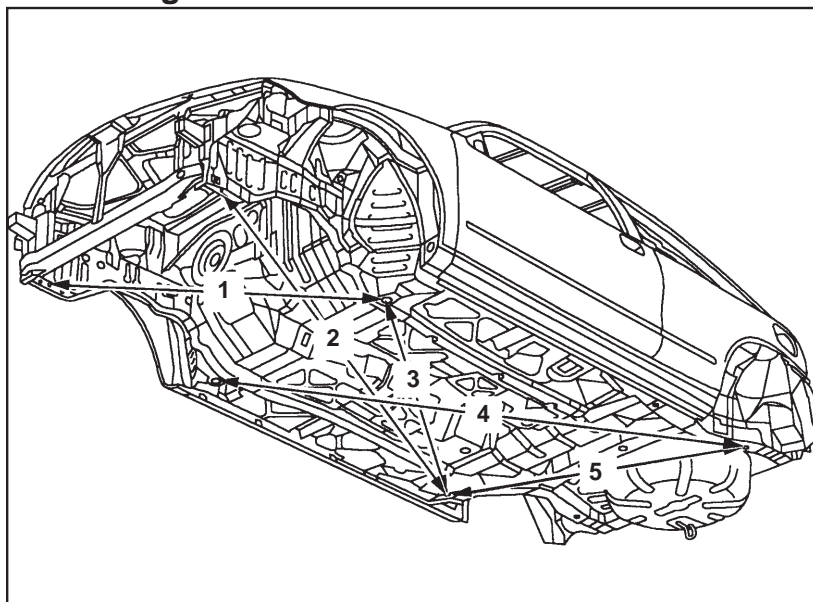




Emplacement	Dimensions (en mm)	Référence
Trou de gabarit de longeron avant, côté droit à côté gauche	912 ± 3	5
Trou de gabarit entre longeron et longeron de bas de caisse, côté droit à côté gauche	970 ± 2	6
Trou de gabarit avant de longeron arrière, côté droit à côté gauche	1180 ± 3	7
Trou de gabarit arrière de longeron arrière, côté droit à côté gauche	1000 ± 2	8

- Toutes les cotes sont mesurées par rapport à l'axe de symétrie de la vis de calage, du trou de vis de calage ou du trou de gabarit.

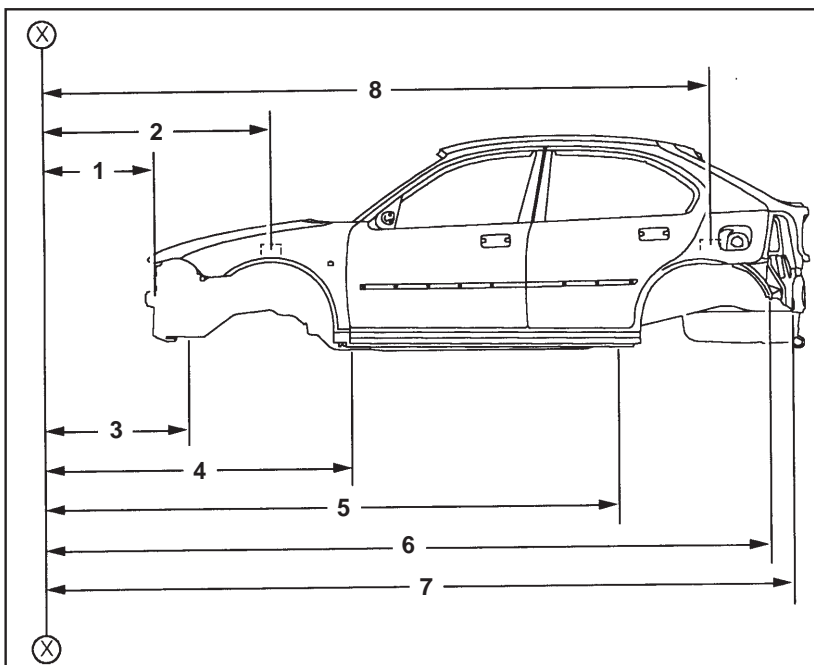
### Cotes diagonales



Emplacement	Dimensions (en mm)	Référence
Trou de gabarit de longeron avant à trou de gabarit de longeron de bas de caisse du longeron opposé	1319 ± 0	1
Trou de gabarit de longeron avant à trou de gabarit avant de longeron arrière opposé	2679 ± 0	2
Trou de gabarit entre longeron et longeron de bas de caisse à trou de gabarit avant de longeron arrière opposé	1894,5 ± 3	3
Trou de gabarit entre longeron et longeron de bas de caisse à trou de gabarit arrière de longeron arrière opposé	2571 ± 0	4
Trou de gabarit avant de longeron arrière à trou de gabarit arrière opposé	1361 ± 0	5

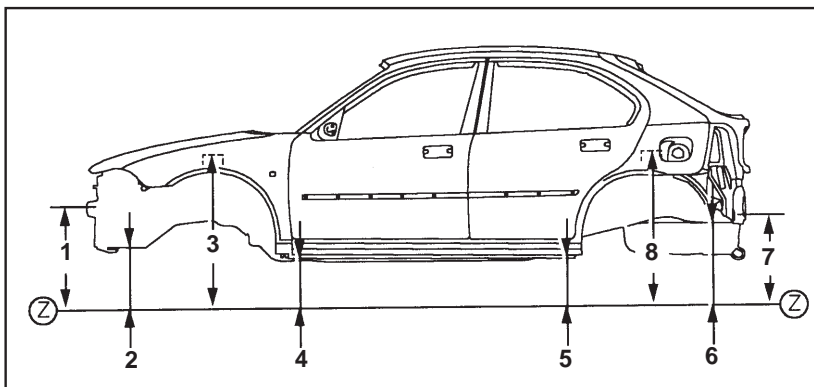
- Toutes les cotes sont mesurées par rapport à l'axe de symétrie de la vis de calage, du trou de vis de calage ou du trou de gabarit.  
Les cotes diagonales sont mesurées dans le plan horizontal.

## Cotes longitudinales



Emplacement	Dimensions (en mm)	Référence
Trou de gabarit de support de phare à plan de référence	399 ± 0	1
Renforcement de suspension avant à plan de référence	1020 ± 0	2
Trou de gabarit de longeron avant à plan de référence	506 ± 0	3
Trou de gabarit entre longeron et longeron de bas de caisse à plan de référence	1400 ± 0	4
Trou de gabarit avant de longeron arrière à plan de référence	2960 ± 0	5
Trou de gabarit arrière de longeron arrière à plan de référence	3775 ± 0	6
Trou de gabarit arrière de carrosserie à plan de référence	4011 ± 0	7
Support d'amortisseur arrière à plan de référence	3497 ± 0	8

## Cotes verticales



Emplacement	Dimensions (en mm)	Référence
Trou de gabarit de support de phare à plan de référence	330 ± 1,5	1
Trou de gabarit de longeron avant à plan de référence	139,4 ± 1,5	2
Renforcement de suspension avant à plan de référence	677,6 ± 1,5	3
Trou de gabarit entre longeron et longeron de bas de caisse à plan de référence	50,8 ± 0	4
Trou de gabarit avant de longeron arrière à plan de référence	121 ± 1,5	5
Trou de gabarit arrière de longeron arrière à plan de référence	259 ± 0	6
Trou de gabarit arrière de carrosserie à plan de référence	346 ± 1,5	7
Support d'amortisseur arrière à plan de référence	536 ± 1,5	8

- Toutes les cotes sont mesurées par rapport à l'axe de symétrie de la vis de calage, du trou de vis de calage ou du trou de gabarit.

GÉNÉRALITÉS

MÉCANIQUE

ÉQUIPEMENT ÉLECTRIQUE

CARROSSERIE





GÉNÉRALITÉS

MÉCANIQUE

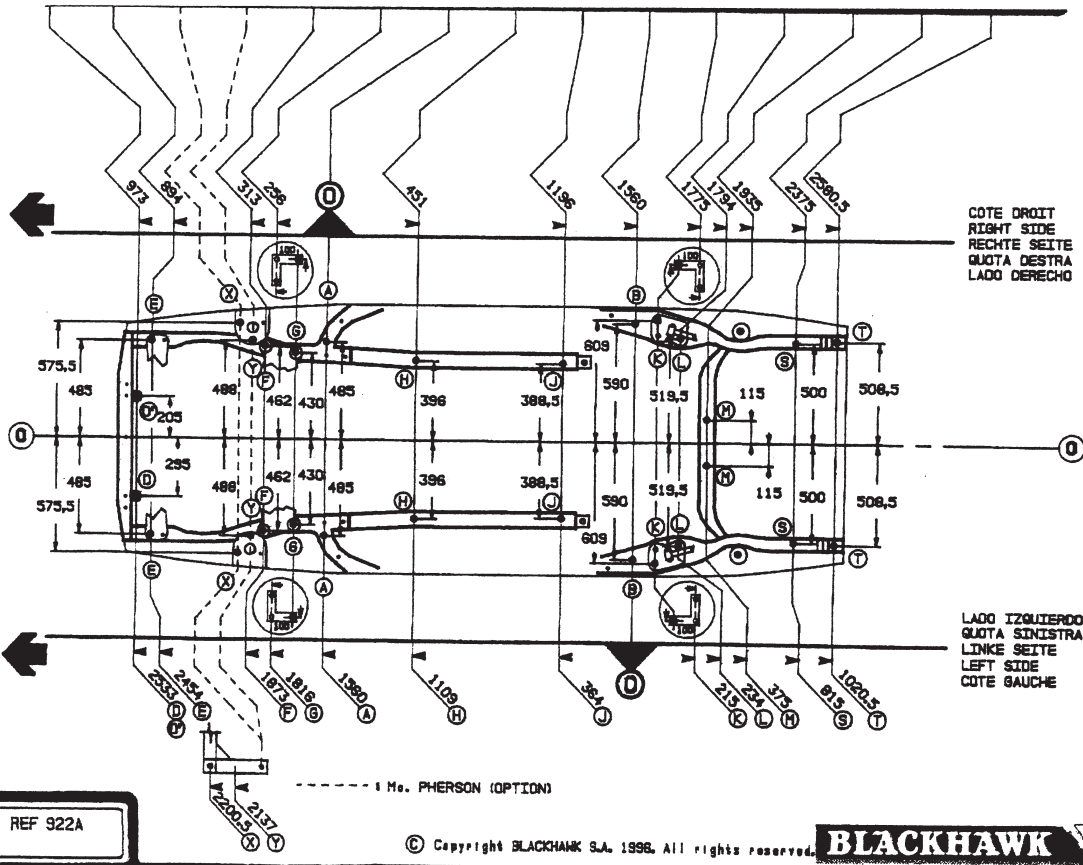
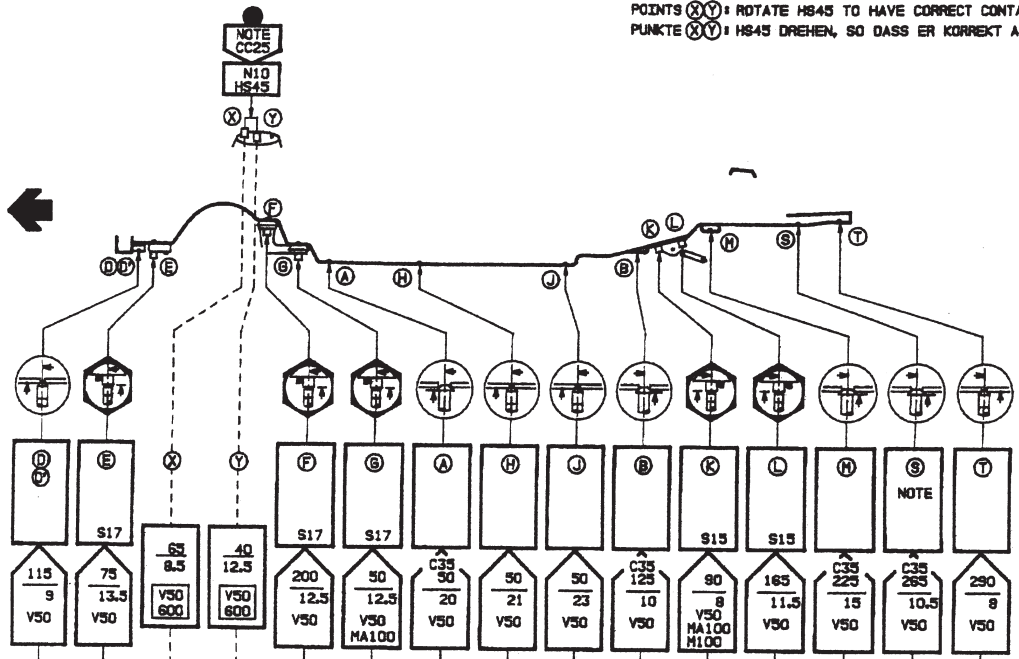
ÉQUIPEMENT ÉLECTRIQUE

CARROSSERIE

**BLACKHAWK. F188**  
  
 REF 922A

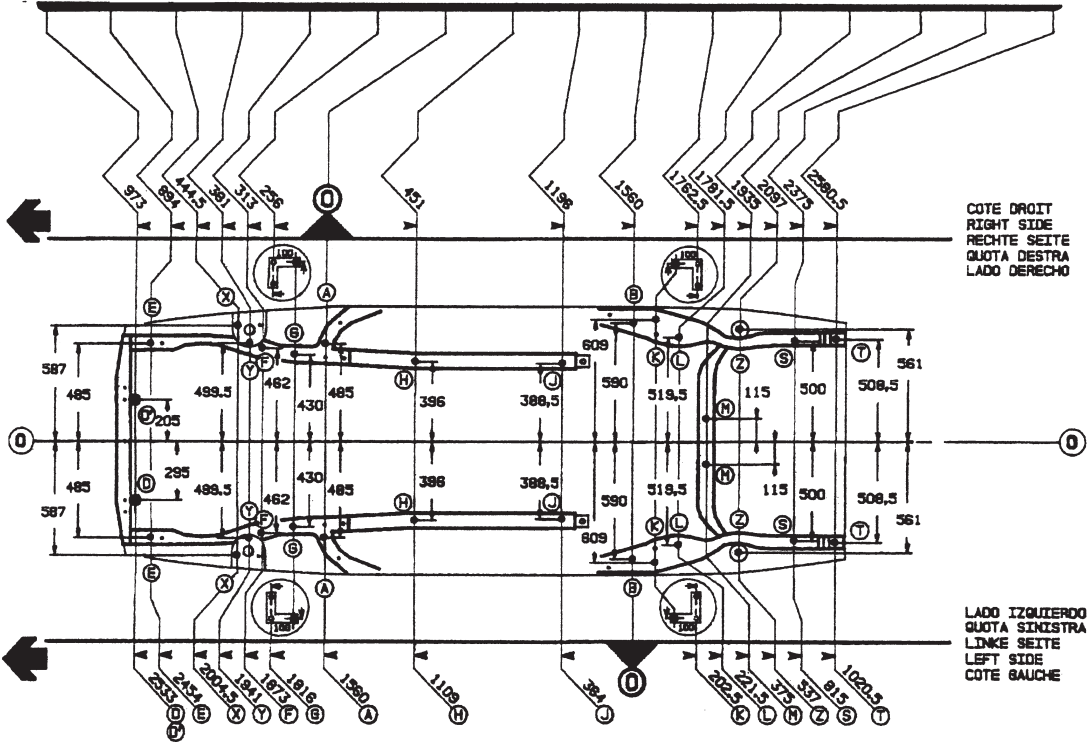
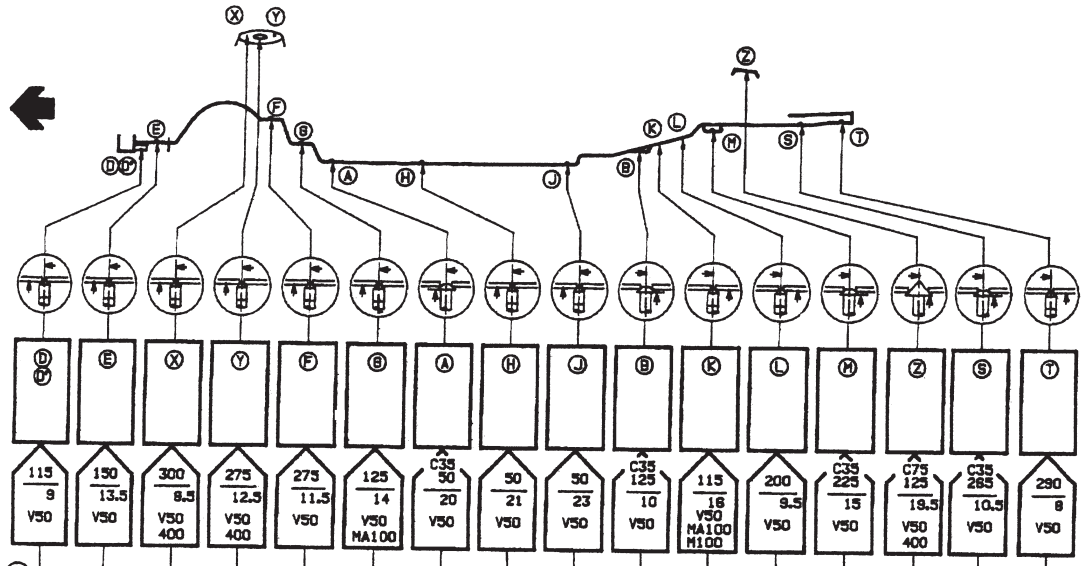
**ROVER**  
 200 SERIES ('96-)

**NOTES :**  
 POINT (S) : COTE DROIT, DEPOSER L'ÉCHAPPEMENT.  
 POINT (S) : R.H.S., REMOVE EXHAUST.  
 PUNKT (S) : RECHTE SEITE, AUSPUFF ABNEHMEN.  
 POINTS (X)(Y) : TOURNER LE HS45 POUR QU'IL NE SOIT PAS EN APPLI SUR LA TOILE SOUDÉE.  
 POINTS (X)(Y) : ROTATE HS45 TO HAVE CORRECT CONTACT.  
 PUNKTE (X)(Y) : HS45 DREHEN, SO DASS ER KORREKT AUFSITZT.



**BLACKHAWK. F188** ROVER 200 SERIES ('96--)

REF 922B

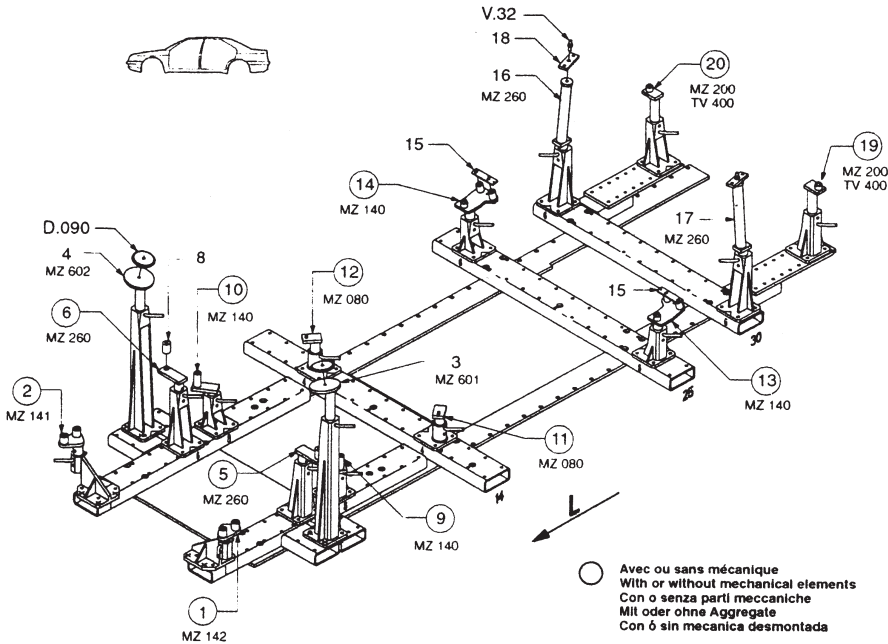


REF 922B



**CELETTE**

**ROVER 200 TYP. RF**



○ Avec ou sans mécanique  
With or without mechanical elements  
Con o senza parti meccaniche  
Mit oder ohne Aggregate  
Con ó sin mecanica desmontada

REP	REFERENCE	PDS	NB	MZ
1	742 7001	2,1	1	142
2	742 7002	2,1	1	141
3	742 7003	2,2	1	601
4	742 7004	2,2	1	602
5	742 7005	1,7	1	080/260
6	742 7006	1,7	1	080/260
7	742 7007	1,2	2	
8	742 7008	0,3	2	
9	742 7009	1,8	1	080/140
10	742 7010	1,8	1	080/140
11	742 7011	1,5	1	080
12	742 7012	1,5	1	080
13	742 7013	2,8	1	140
14	742 7014	2,8	1	140
15	742 7015	0,2	2	
16	742 7016	2,4	1	260
17	742 7017	2,4	1	260
18	742 7018	0,4	2	
19	742 7019	1,4	1	200
20	742 7020	1,4	1	200
	D.090	0,6	2	
	V.32	0,1	2	

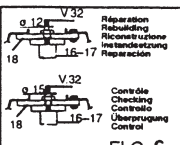
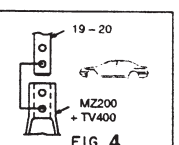
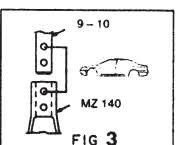
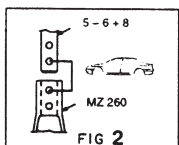
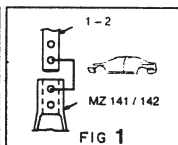
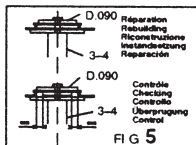
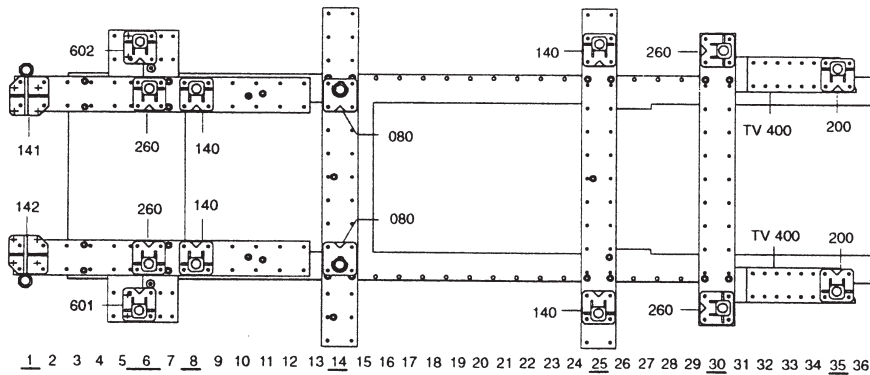
M 10x25	4
M 12x20	2
M 12x30	2
M 12x100	4
M 12 125x110	6
M 12 125x140	2
M 12 125x150	2
M 12 125x180	2

M 10	4
------	---

**ROVER**

**742.300**

37 Kg 14.06.96 404-D-15A



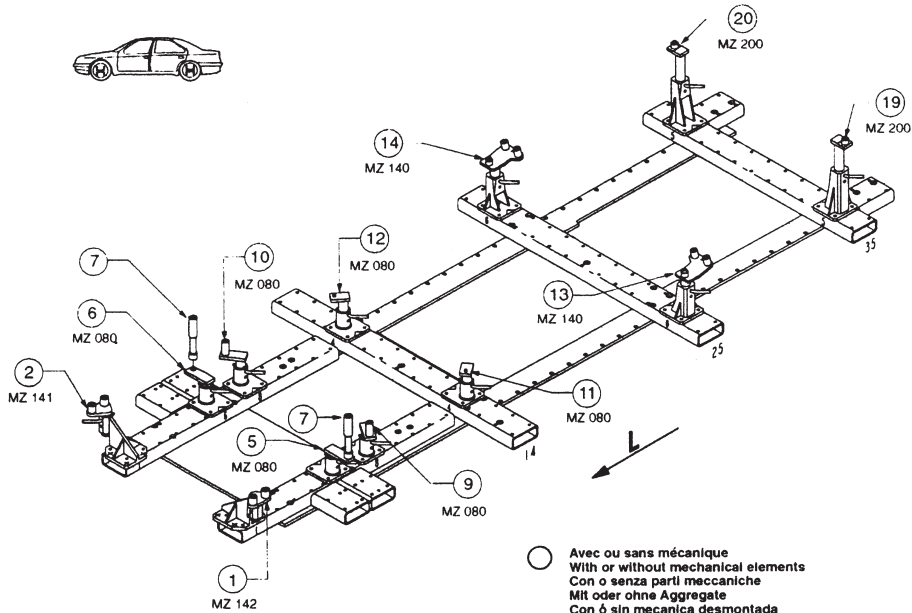
**CELETTE**  
VIENNE-FRANCE

© Copyright 1996 CELETTE S.A. - All rights reserved. No part of this document may be reproduced in any form, by photostal, xerography or any other means, or incorporated into any informational retrieval system, electronic or mechanical, without the permission of the copyright owner.



**CELETTE**®

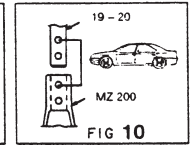
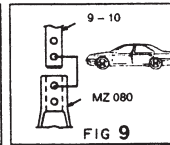
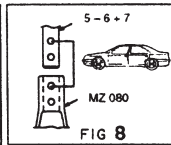
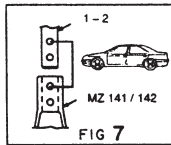
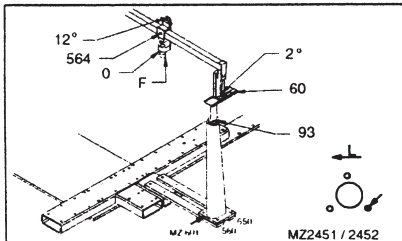
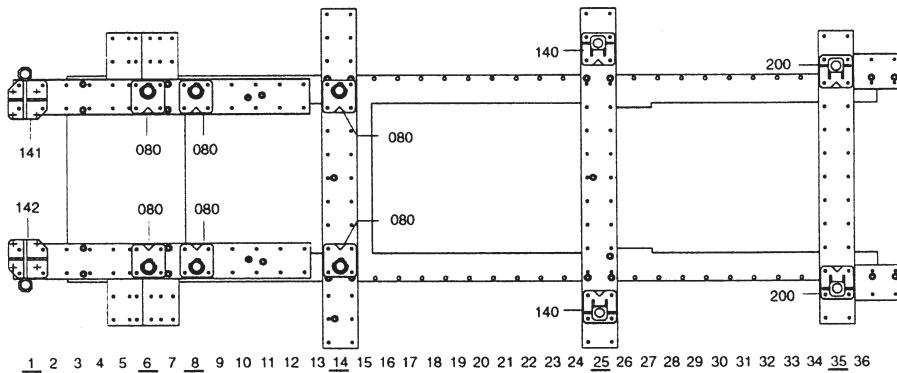
**ROVER 200 TYP. RF**



**ROVER**

**742.300**

37 Kg 14 06 96 404-D-158



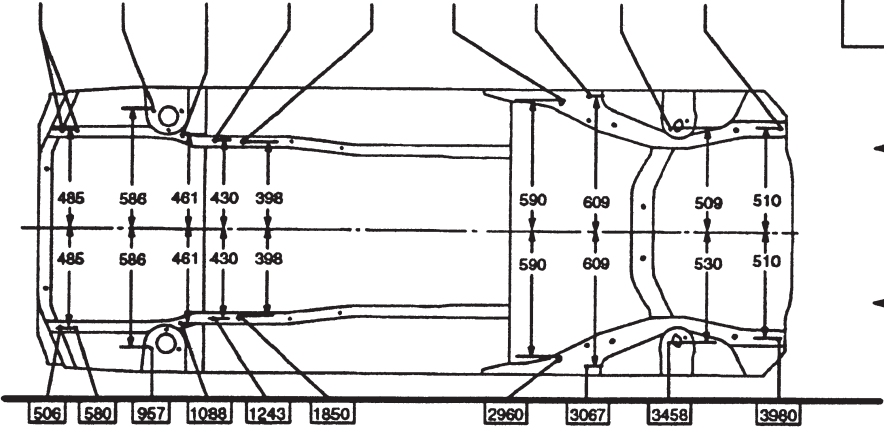
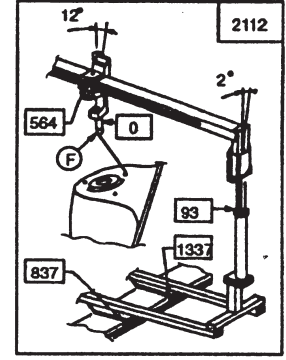
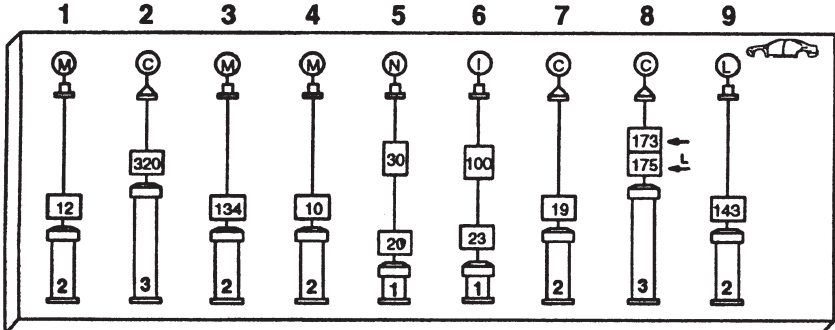
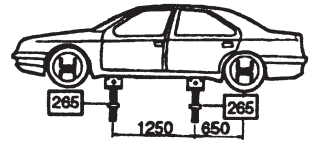
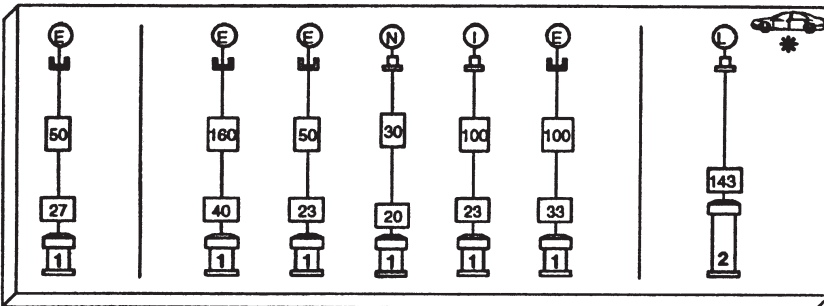
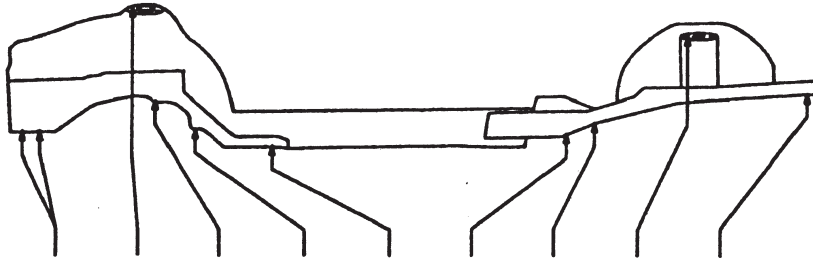
**CELETTE**®  
VIENNE-FRANCE

© Copyright 1996 CELETTE S.A. - All rights reserved. No part of this document may be reproduced in any form, by photostat, xerography or any other means, or incorporated into any informational retrieval system, electronic or mechanical, without the permission of the copyright owner.

**CELETTE** • METRO 2000 MYGALE

**ROVER 200 TYP. RF**

A 2907



GÉNÉRALITÉS

MÉCANIQUE

ÉQUIPEMENT ÉLECTRIQUE

CARROSSERIE