

CARACTÉRISTIQUES

Généralités

- Direction à crémaillère assistée par pompe hydraulique haute pression, entraînée par courroie.
- Diamètre de braquage entre trottoir (m)..... **10,04**
- Rapport de démultiplication..... **19,1/1**
- Capacité du circuit hydraulique (en l)..... **0,3**

Couples de serrage (en daN.m)

- Écrou de volant..... **5**
- Boulon/écrou de bride inférieure de colonne de direction **2,2**
- Écrou de support supérieur de colonne de direction **1,2**
- Boulons de support supérieur de colonne de direction.... **2,2**
- Boulons de joint de cardan de colonne de direction **2,8**
- Écrou Nyloc de rotule de barre d'accouplement **4,5**

- Boulons de bride de crémaillère de direction..... **3,8**
- Boulons de flasque de pignon de crémaillère de direction..... **5,8**
- Raccord union de tuyau d'alimentation de crémaillère de direction **3,7**
- Raccord union de tuyau de retour de crémaillère de direction **2,8**
- Attache de tuyau de direction..... **0,9**
- Écrou Nyloc de rotule de levier d'attaque **4,5**

Moteurs essence

- Boulon de bridage de réglage de pompe de direction **2,5**
- Boulons de support de maintien de pompe de direction.. **2,5**
- Boulons de poulie de pompe de direction..... **0,9**
- Raccord union de flexible de sortie de pompe de direction ... **5,5**

Moteurs Diesel

- Raccord union de flexible à haute pression sur pompe de direction assistée..... **0,2**
- Vis de poulie de pompe de direction assistée..... **0,1**
- Boulons de pompe de direction assistée sur pompe à eau ... **2,5**

MÉTHODES DE RÉPARATION

Module d'airbag

Attention : - Remplacer l'airbag tous les **10 ans**.

- N'installer aucune pièce de l'airbag d'une autre voiture. Utiliser uniquement des pièces neuves d'origine Rover pour la réparation du système d'airbag.
- Inspecter attentivement l'ensemble de l'airbag avant de l'installer. N'installer aucun airbag présentant des entailles, fissures ou déformations indiquant qu'il est tombé ou qu'il a été manipulé incorrectement.
- Ne pas essayer de démonter ni modifier l'ensemble de l'airbag.
- La pose de l'airbag exige l'emploi de boulons spéciaux. N'utiliser aucun autre boulon

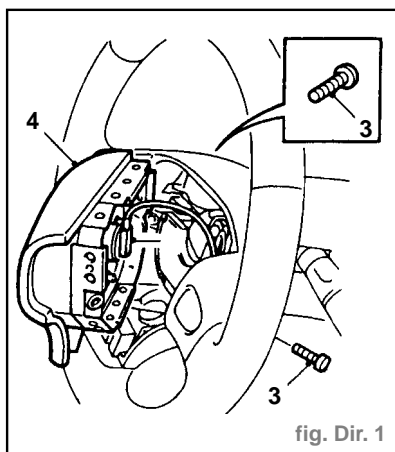


fig. Dir. 1

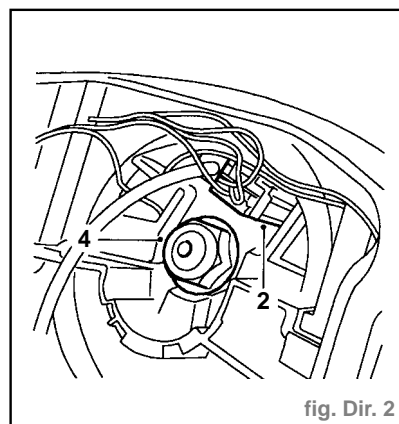


fig. Dir. 2

DÉPOSE

- Enlever la clef du contacteur d'allumage et attendre **10 minutes** avant d'entreprendre toute opération, afin de permettre la décharge complète du circuit de secours du système SRS.
- Débrancher les deux fils de batterie en commençant par le fil de masse.
- Enlever les 2 boulons Torx (3) maintenant le module d'airbag sur le volant (Fig. Dir. 1).
- Dégager le module d'airbag (4) du volant.

Attention : Ne pas suspendre le module d'airbag par son faisceau de fils.

- Débrancher le connecteur de faisceau du module d'airbag.
- Déposer le module d'airbag.

Remarque : Si l'airbag doit être remplacé, noter le code à barres du nouvel airbag.

REPOSE

- Positionner le module d'airbag et le raccorder avec le faisceau vers le haut, comme illustré.
- Poser l'airbag sur le volant et engager manuellement les 2 vis Torx. Serrer les vis à **0,9 daN.m**.
- Brancher les câbles de batterie en terminant par le câble de masse.
- Contrôler le système en mettant le contact et en vérifiant que le témoin d'airbag SRS s'allume puis s'éteint après **3 secondes**.

Volant

DÉPOSE

- Déposer le module d'airbag conducteur.
- Débrancher la fiche multibroches (2) de l'accouplement tournant (Fig. Dir. 2).
- Centrer le volant, les roues se trouvant en position de conduite en ligne droite.
- Immobiliser le volant et desserrer l'écrou autofreiné (4) maintenant le volant sur la colonne.

- Dégager le volant des cannelures de la colonne en le faisant osciller tout en le tirant des deux mains.
- Enlever et jeter l'écrou autofreiné.
- Déposer le volant.
- Attacher le ruban (8) sur le bord de l'accouplement tournant pour le maintenir en position correcte (Fig. Dir. 3).

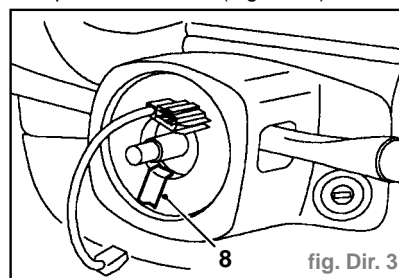


fig. Dir. 3

REPOSE

- Enlever le ruban de retenue de l'accouplement tournant.
- Contrôler que les roues se trouvent en position de conduite en ligne droite et que la came de rappel des indicateurs soit horizontale.

- Engager l'accouplement tournant et poser le volant sur la colonne en contrôlant que ses rayons soient horizontaux.
- Poser un écrou autofreiné **neuf** et le serrer à **5 daN.m.**
- Brancher la fiche multibroches sur l'accouplement tournant.
- Poser le module d'airbag conducteur

Nacelle de colonne de direction

DÉPOSE

- Débrancher le câble de masse de la batterie.
- Déposer le volant.
- Enlever la clef du contacteur d'allumage.
- Dégager les 3 tendeurs et déposer le couvercle de la boîte à fusibles.
- Enlever les 3 vis (5) maintenant la deminacelle inférieure sur la colonne de direction (Fig. Dir. 4).
- Déposer les demi-nacelles inférieure et supérieure (6).

REPOSE

- Poser les nacelles inférieure et supérieure de colonne de direction.
- Poser la vis maintenant la demi-nacelle inférieure sur la colonne de direction et les serrer.
- Poser le couvercle de la boîte à fusibles et engager les tendeurs.

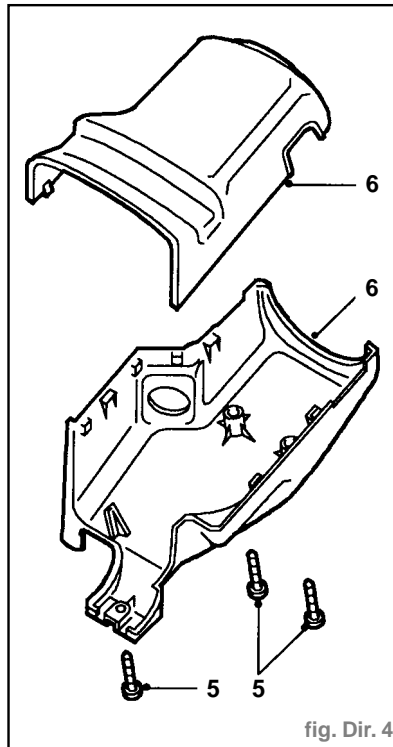
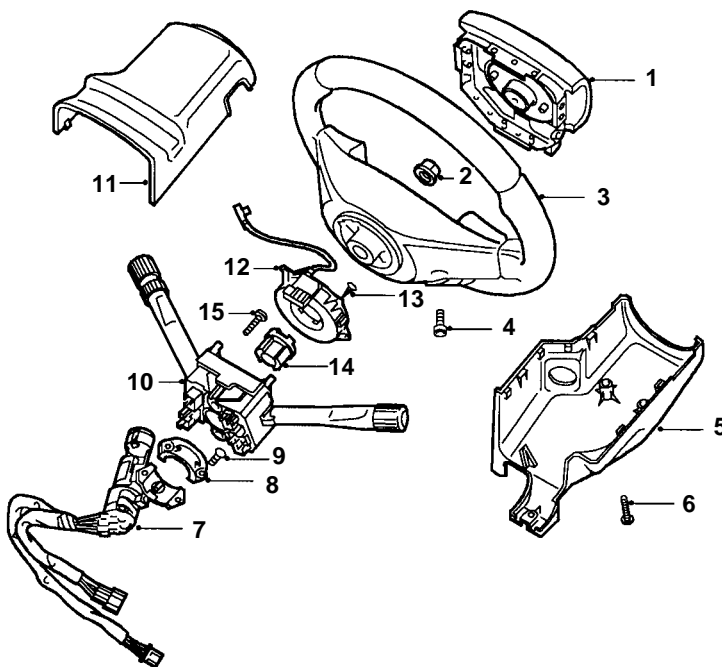


fig. Dir. 4

- Poser le volant.
- Brancher le câble de masse de la batterie.

COMPOSANTS DU VOLANT



- 1 Module d'airbag conducteur
- 2 Écrou autofreiné
- 3 Volant
- 4 Boulon Torx
- 5 Nacelle - moitié inférieure
- 6 Vis
- 7 Ensemble d'antivol de direction
- 8 Support - ensemble d'antivol de direction
- 9 Boulon à tête cisailable

- 10 Ensemble de commutateur d'éclairage, des indicateurs de direction et d'essuie-glace
- 11 Nacelle - moitié supérieure
- 12 Accouplement tournant
- 13 Vis - auto-taraudeuse
- 14 Came de rappel - commutateur des indicateurs de direction
- 15 Vis

Accouplement tournant

Attention : Contrôler que les roues se trouvent en position de conduite en ligne droite.

DÉPOSE

- Enlever la clef du contacteur d'allumage et attendre **10 minutes** avant d'entreprendre toute opération, afin de permettre la décharge complète du circuit de secours du système SRS.
- Débrancher les deux fils de batterie en commençant par le fil de masse.
- Déposer la nacelle de la colonne de direction.
- Si on doit remonter l'accouplement tournant, placer du ruban adhésif (4) autour de la moulure pour empêcher sa rotation (Fig. Dir.5).

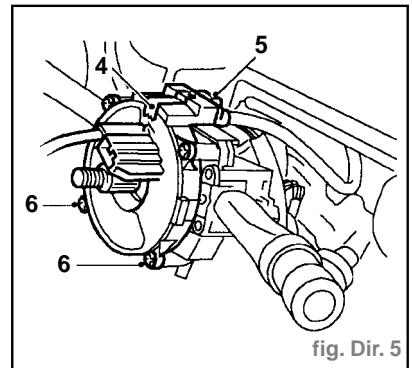


fig. Dir. 5

- Débrancher les 2 fiches multibroches (5) de l'accouplement tournant.
- Enlever les 4 vis (6) et déposer l'accouplement tournant.

Attention : Ne pas démonter l'accouplement tournant ; il ne contient aucune pièce remplaçable et il faut donc remplacer l'ensemble.

REPOSE

- Poser l'accouplement tournant et serrer les vis de maintien.
- Brancher les fiches multibroches sur l'accouplement.
- Enlever le ruban de retenue de l'accouplement tournant.
- Poser la nacelle de la colonne de direction.

Colonne de direction

DÉPOSE

- Déposer l'accouplement tournant.
- Débrancher les 4 fiches multibroches (2) du groupe de commutateurs (Fig. Dir. 6).
- A partir de l'**AM 98**, débrancher la fiche multibroches (3) de la bobine passive (Fig. Dir. 7).
- Débrancher les fiches multibroches (4) de contacteur d'allumage de la boîte à fusibles et du faisceau principal (Fig. Dir. 8).
- Enlever les 2 attaches (4) maintenant le soufflet du joint de cardan de colonne (Fig. Dir. 9).

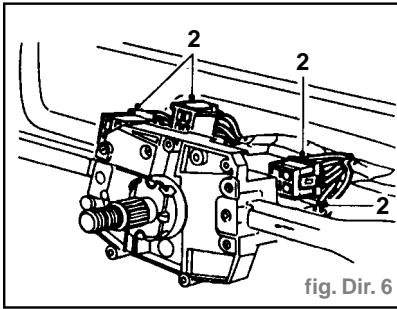


fig. Dir. 6

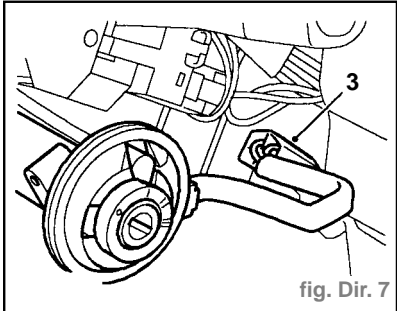


fig. Dir. 7

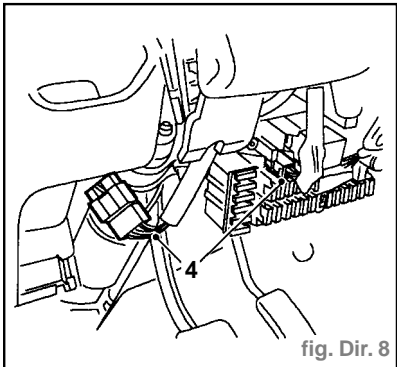


fig. Dir. 8

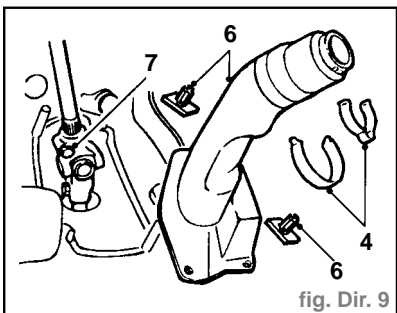


fig. Dir. 9

- Reculer la moquette de la cave du conducteur.
- Enlever les goujons (6) maintenant le soufflet du joint de cardan sur le plancher et déposer le soufflet.
- Enlever le boulon (7) maintenant le joint de cardan sur la colonne.
- Enlever l'écrou et le boulon maintenant la bride inférieure de la colonne sur le support de pivot.
- Déposer la bride.
- Enlever les 2 écrous à bride et les 2 boulons maintenant le support supérieur de colonne de direction sous le tableau de bord.
- Déposer l'ensemble de la colonne.

Nota : N'entreprendre aucun démontage plus poussé si la pièce est déposée

pour l'accès uniquement.

- A partir de l'AM 98, déposer la bobine passive.
- Déposer la came de rappel (1) d'indicateur de direction (Fig. Dir. 10).

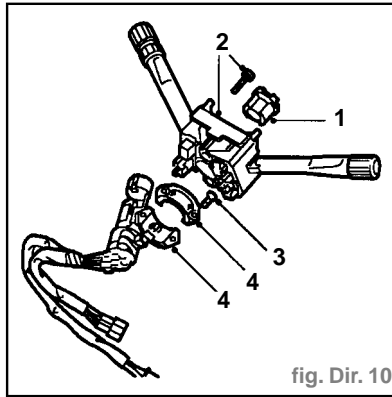


fig. Dir. 10

- Enlever les 2 vis (2) et déposer l'ensemble du commutateur de colonne.
- Pointer les 2 boulons à tête cisailable (3) maintenant l'antivol sur la colonne de direction et utiliser un forêt de 5 mm pour les enlever.

Attention : Prendre soin de ne pas endommager le corps de serrure si elle doit être remontée.

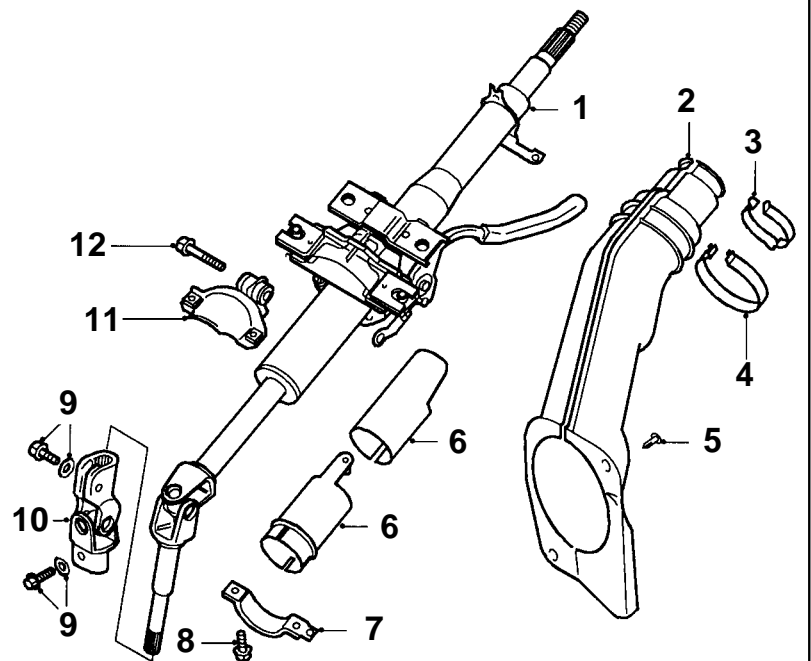
- Déposer l'antivol de direction et le support (4).

REPOSE

- Positionner l'antivol sur la colonne et poser les boulons à tête cisailable, sans les serrer.

- Engager la clef de contact, vérifier le fonctionnement de l'antivol et contrôler que la clef tourne librement.
- Serrer complètement les boulons et cisailer les têtes.
- Poser le commutateur de colonne et serrer les vis.
- Poser la came de rappel des indicateurs de direction et engager les languettes.
- A partir de l'AM 98, poser la bobine passive.
- Positionner l'ensemble de la colonne, engager les cannelures du joint de cardan en alignant le trou de boulon et le méplat de l'arbre et poser le boulon maintenant la colonne sur le joint, **sans** le serrer.
- Soulever la colonne, engager le support supérieur sur les goujons et poser les écrous et les boulons, **ne pas** serrer.
- Poser la bride inférieure et serrer l'écrou et le boulon à 2,2 daN.m.
- Serrer les écrous et boulons du support supérieur à 1,5 daN.m.
- Serrer le boulon de joint de cardan à 2,8 daN.m.
- Poser le couvercle du joint de cardan et installer des goujons et les attaches de retenue du couvercle.
- Reposer la moquette de la cave conducteur.
- Brancher les fiches multibroches du contacteur d'allumage.
- Brancher les fiches multibroches du groupe d'interrupteurs.
- A partir de l'AM 98, brancher la fiche multibroches de la bobine passive.
- Poser l'accouplement tournant.

COMPOSANTS DE COLONNE DE DIRECTION



- | | |
|---|---|
| 1 Ensemble de colonne de direction | 7 Bride inférieure - moitié supérieure |
| 2 Couvercle - joint de colonne de direction | 8 Boulon - bride inférieure |
| 3 Collier - couvercle | 9 Boulon et rondelle de blocage - intérieur |
| 4 Collier - couvercle | 10 Joint de cardan |
| 5 Attache de garniture - couvercle | 11 Bride inférieure - moitié inférieure |
| 6 Bague de retenue - colonne de direction | 12 Boulon |

Antivol de direction

DÉPOSE

- Déposer la nacelle de la colonne de direction.
- A partir de l'**AM 98**, déposer la bobine passive.
- Débrancher les fiches multibroches (4) de contacteur d'allumage de la boîte à fusibles et du faisceau principal (Fig. Dir. 8).
- Enlever l'écrou et le boulon (3) maintenant la bride inférieure (4) de la colonne sur le support de pivot (Fig. Dir. 11).

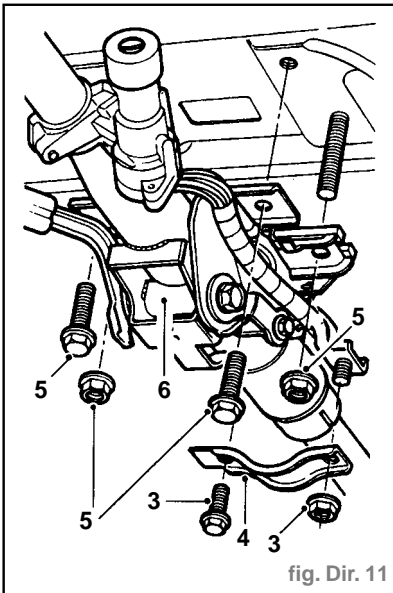


fig. Dir. 11

- Déposer la bride.
- Enlever les 2 écrous à bride et les 2 boulons (5) maintenant le support supérieur (6) de colonne de direction.
- Abaisser l'ensemble de la colonne de direction.
- Pointer le centre des deux boulons à tête cisaillable (7) et les percer avec un forêt de 5 mm (Fig. Dir.12).

Attention : Prendre soin de ne pas endommager le corps de serrure si elle doit être remontée.

- Déposer l'antivol de direction et le support (8).

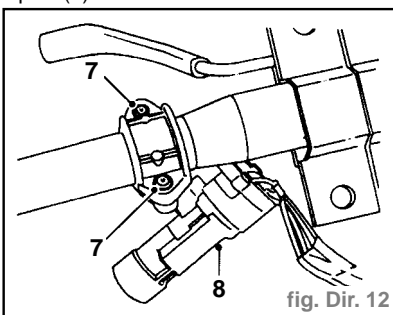


fig. Dir. 12

REPOSE

- Positionner l'antivol sur la colonne et poser les boulons à tête cisaillable, sans les serrer.
- Engager la clef de contact, vérifier le

fonctionnement de l'antivol et contrôler que la clef tourne librement.

- Serrer les boulons jusqu'au cisaillement des têtes.
- Soulever la colonne, engager le support supérieur sur les goujons et poser les écrous et les boulons, **ne pas serrer**.
- Poser la bride inférieure et serrer l'écrou et le boulon à **2,2 daN.m**.
- Serrer les écrous et boulons du support supérieur à **1,5 daN.m**.
- Brancher les fiches multibroches de contacteur d'allumage sur la boîte à fusibles et le faisceau principal.
- A partir de l'**AM 98**, poser la bobine passive.
- Poser la nacelle de la colonne de direction.

Crémaillère de direction

DÉPOSE

- Enlever les 2 colliers (4) maintenant le soufflet du joint de cardan de colonne (Fig. Dir. 9).
- Reculer la moquette de la cave du conducteur et enlever les 2 goujons (6) maintenant le recouvrement sur le plancher.
- Déposer le couvercle.
- Placer les roues en position de conduite en ligne droite et enlever la clef de contact de l'antivol de direction.
- Enlever les 2 boulons (5) maintenant le joint de cardan vers le haut de la colonne et le débrancher de l'arbre du pignon de crémaillère (Fig. Dir.13).
- Soulever l'avant du véhicule.

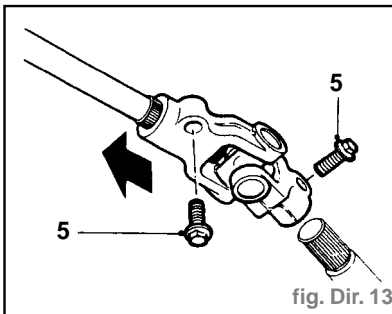


fig. Dir. 13

Avertissement : Installer des chandelles de sécurité.

- Déposer la ou les roues.

Moteurs essence

- Enlever le boulon (8) maintenant la barre d'appui de moteur sur le moteur (Fig. Dir. 14).

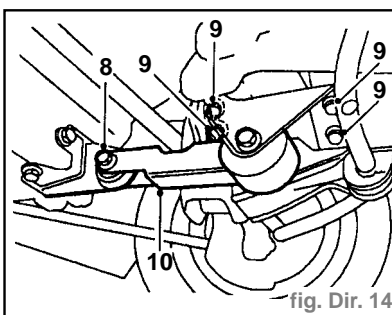


fig. Dir. 14

- Mettre la barre d'appui sur le côté et enlever les 4 boulons (9) maintenant le support de fixation de barre d'appui sur la poutre arrière.
- Déposer la barre d'appui et le support de fixation (10).
- Placer un récipient sous la crémaillère de direction.

Moteurs Diesel

- Enlever le boulon (9) maintenant la barre d'appui de moteur sur le moteur (Fig. Dir. 15).

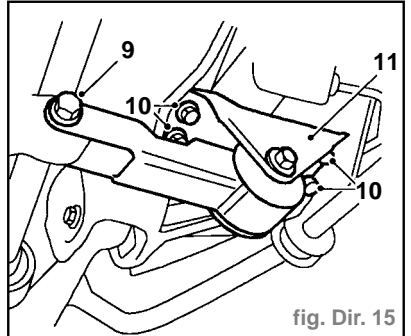


fig. Dir. 15

- Mettre la barre d'appui sur le côté et enlever les 4 boulons (10) maintenant le support de fixation de barre d'appui sur la poutre arrière.
- Déposer la barre d'appui et le support de fixation (11).
- Placer un récipient sous la crémaillère de direction.

Suite pour tous moteurs

- Débrancher les raccords union (12) de tuyau d'alimentation et de retour de la crémaillère de direction (Fig. Dir. 16).

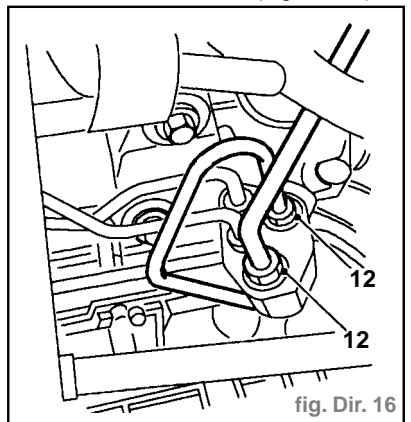


fig. Dir. 16

Attention : Obturer les orifices.

- Enlever les écrous (13) maintenant les extrémités de barre d'accouplement gauche et droite sur les moyeux avant et arracher les cônes à l'aide de l'outil **18G1584**. Jeter les écrous (Fig. Dir. 17).
- Noter le nombre de filetages visibles à l'extérieur de chaque contre-écrou de barre d'accouplement pour faciliter le remontage.
- Desserrer les contre-écrous (15) et déposer les extrémités de barre d'accouplement de la crémaillère de direction (Fig. Dir.18).

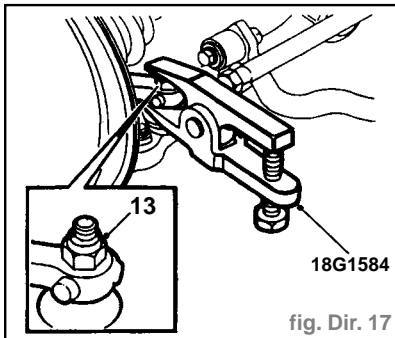
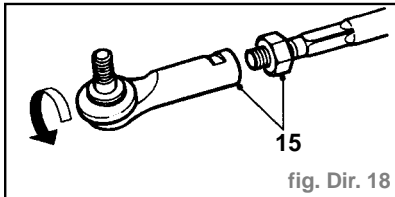
18G1584
fig. Dir. 17

fig. Dir. 18

Moteurs Diesel

- Enlever le boulon (18) et débrancher la barre d'appui de changement de vitesse de la boîte de vitesses puis récupérer les 2 rondelles (Fig. Dir. 19).

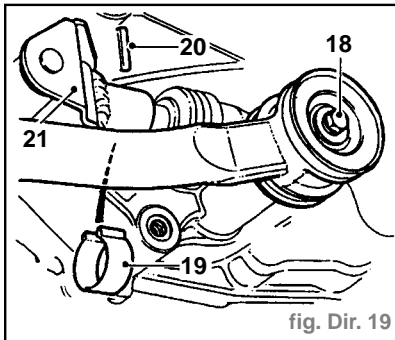


fig. Dir. 19

- Enlever l'attache (19) maintenant la goupille cylindrique de la barre de sélecteur.
- A l'aide d'un pointeau approprié, chasser la goupille cylindrique (20) maintenant la barre de sélecteur sur l'axe.
- Dégager la barre de sélecteur (21) de l'axe.
- Enlever les 2 boulons à bride (24) maintenant la crémaillère de direction sur la poutre arrière (Fig. Dir. 20).
- Abaisser suffisamment la crémaillère pour dégager l'arbre de pignon de l'ouver-

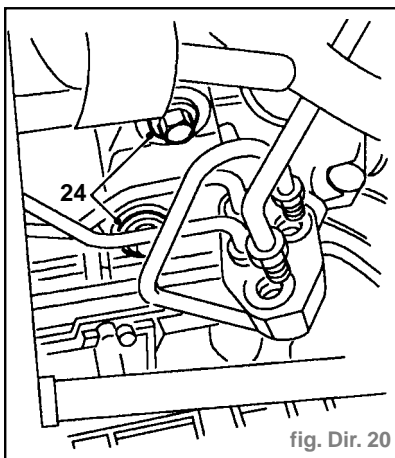


fig. Dir. 20

ture de carrosserie.

- Manœuvrer la crémaillère pour la sortir du véhicule.

REPOSE

- Contrôler que le joint de baie de carrosserie s'engage correctement sur la poutre arrière.
- Commencer par engager la crémaillère du côté passager et manœuvrer ensuite l'extrémité de pignon en position.

Attention : Contrôler que la rainure du joint s'engage sur la languette du boîtier du pignon.

- Soulever la crémaillère et faire passer le pignon dans l'ouverture de carrosserie.

Attention : Prendre soin de ne pas déplacer le joint de l'ouverture.

- Aligner la crémaillère et installer les boulons à bride maintenant la crémaillère sur la poutre arrière. **Ne pas serrer.**
- Poser la bride de crémaillère et le caoutchouc, poser les boulons et les serrer à **3,8 daN.m.**
- Serrer les boulons à bride maintenant la crémaillère sur la poutre arrière à **5,8 daN.m.**

Moteurs Diesel

- Brancher la barre de sélecteur sur l'axe et aligner les trous.
- Poser une goupille cylindrique neuve pour maintenir la barre de sélecteur sur l'axe et installer l'attache de retenue de goupille cylindrique.
- Poser les rondelles sur la barre d'appui de changement de vitesses et la brancher sur la boîte de vitesses.
- Poser le boulon maintenant la barre d'appui de changement de vitesse sur la boîte de vitesses et le serrer à **1 daN.m.**
- Poser le tuyau d'échappement avant.

Suite pour tous moteurs

- Positionner chaque contre-écrou sur les barres d'accouplement en exposant le nombre de filetages noté avant la dépose.
- Centrer la crémaillère de direction et visser les deux extrémités de barre sur ces dernières, contre les contre-écrous, les rotules étant tournées vers le haut.
- Brancher les extrémités de barre d'accouplement et serrer les écrous **neufs** à **4,5 daN.m.**
- Positionner le support de barre d'appui sur la poutre arrière et serrer les boulons à **6 daN.m.**
- Aligner la barre d'appui et le carter d'huile moteur puis serrer le boulon à **4,5 daN.m.**
- Nettoyer les raccords union des tuyaux d'alimentation et de retour.
- Brancher les tuyaux sur la crémaillère de direction.
- Serrer le raccord union de tuyau d'alimentation à **3,7 daN.m** et le tuyau de retour à **2,8 daN.m.**
- Poser le plateau inférieur (uniquement moteurs diesel).
- Poser la ou les roues et serrer les écrous au couple correct.
- Déposer les chandelles et abaisser le véhicule.

- Brancher le joint de cardan de colonne en contrôlant que les boulons s'engagent dans les gorges. Serrer les boulons à **2,8 daN.m.**
- Poser le couvercle de joint de cardan et le maintenir à l'aide des attaches et des goujons.
- Poser la moquette de la cave.
- Contrôler le parallélisme des roues avant et le régler si nécessaire.
- Purger le circuit de direction assistée.

Pompe de direction assistée**Moteurs essence****DÉPOSE**

- Soulever l'avant du véhicule.

Avertissement : Installer des chandelles de sécurité.

- Desserrer le boulon maintenant la barre d'appui du moteur sur le faux-châssis.
- Enlever le boulon maintenant la barre d'appui du moteur sur le support de la boîte de vitesses.
- Dégager la barre d'appui du support de la boîte de vitesses.
- Débrancher le silentbloc droit du moteur.
- Soulever le moteur.
- Desserrer les 3 boulons (6) maintenant la poulie sur la pompe de direction assistée (Fig. Dir. 21).

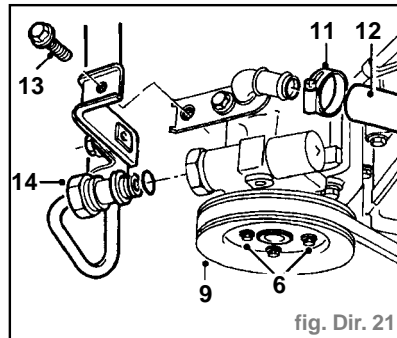


fig. Dir. 21

- Déposer la courroie de pompe de direction assistée.
- Enlever les 3 boulons (6) maintenant la poulie sur la pompe de direction assistée.
- Déposer la poulie (9).
- Positionner un récipient pour recueillir toute fuite de liquide.
- Desserrer le collier (11) maintenant le flexible d'arrivée de liquide sur la pompe de direction assistée.
- Débrancher le flexible (12) d'entrée de liquide de la pompe de direction assistée.
- Enlever le boulon (13) maintenant l'attache de flexible de sortie de liquide sur le support.
- Desserrer le raccord union (14) et débrancher le flexible de sortie de liquide de la pompe de direction assistée.

Attention : Utiliser deux clefs plates pour desserrer les raccords union des tuyaux et composants afin d'éviter toute détérioration.

- Obturer les flexibles et les raccords de la pompe de direction assistée pour éviter toute perte excessive de liquide et éviter d'introduire des saletés et de l'humidité dans le circuit.
- Enlever le boulon (16) maintenant la pompe de direction assistée sur le support de fixation (Fig. Dir. 22).

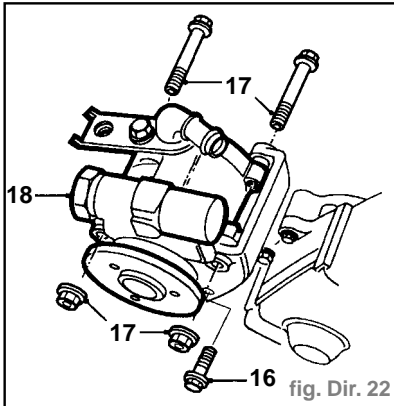


fig. Dir. 22

- Enlever les 2 boulons d'assemblage et écrous (17) maintenant la pompe de direction assistée sur le support de fixation.
- Déposer la pompe de direction assistée (18).

REPOSE

- Enlever les obturateurs de raccord de flexible de la nouvelle pompe de direction assistée et les placer sur l'ancienne pompe.
- Positionner la pompe de direction assistée et l'aligner sur le support de fixation.
- Poser les écrous et les boulons maintenant la pompe de direction assistée sur le support de fixation et les serrer à **2,5 daN.m**.
- Enlever l'obturateur du flexible de sortie de liquide.
- Déposer le joint torique du flexible de sortie de liquide et le jeter.
- Lubrifier un joint torique **neuf** et le poser sur le flexible de sortie de liquide.
- Brancher le flexible de sortie de liquide sur la pompe de direction assistée et serrer le raccord union à **5,5 daN.m**.

Attention : Utiliser deux clefs plates pour desserrer les raccords union des tuyaux et composants afin d'éviter toute détérioration.

- Aligner le collier du flexible de sortie de liquide et le support et le maintenir à l'aide du boulon.
- Enlever l'obturateur du flexible d'entrée de liquide et le brancher sur la pompe de direction assistée.
- Serrer le collier maintenant le flexible d'entrée de liquide sur la pompe de direction assistée.
- Enlever le récipient positionné pour recueillir les fuites de liquide.
- Positionner la poulie sur la pompe de direction assistée.
- Poser les 3 boulons maintenant la poulie sur la pompe de direction assistée.
- Poser la courroie d'entraînement de la

- pompe de direction assistée.
- Serrer les 3 boulons maintenant la poulie sur la pompe de direction assistée à **0,9 daN.m**.
- Abaisser le moteur.
- Brancher le silentbloc moteur droit.
- Brancher la barre d'appui du moteur sur le support de la boîte de vitesses, poser le boulon et le serrer à **4,5 daN.m**.
- Serrer le boulon maintenant la barre d'appui sur le faux-châssis à **8 daN.m**.
- Purger le circuit de direction assistée.
- Déposer les chandelles de sécurité et abaisser le véhicule.

Moteurs Diesel sans climatisation

DÉPOSE

- Déposer l'alternateur.
- Déposer la poutre avant.
- Positionner un récipient pour recueillir toute fuite de liquide de direction assistée.
- Desserrer le raccord union maintenant le flexible à haute pression sur la pompe de direction assistée.
- Débrancher le flexible à haute pression de la pompe, enlever le joint torique et le jeter.
- Dégager le collier et débrancher le flexible d'alimentation de pompe de direction assistée du réservoir de liquide.

Attention : Utiliser deux clefs plates pour desserrer les raccords union des tuyaux et composants afin d'éviter toute détérioration.

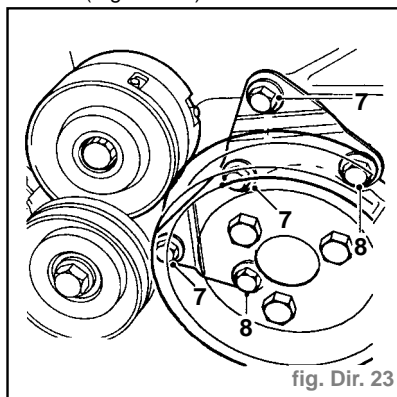


fig. Dir. 23

- Enlever les 3 boulons (7) maintenant le support de soutien sur la pompe de direction assistée et le boîtier de pompe à eau (Fig. Dir. 23).

Nota : N'entreprendre aucun démontage plus poussé si la pièce est déposée pour l'accès uniquement.

- Desserrer le collier (10) et débrancher le flexible de la pompe (Fig. Dir. 24).
- Saisir la pompe de direction assistée dans un étau muni de mordaches, immobiliser la poulie et enlever les 3 vis **Torx Tx30** (11) maintenant la poulie sur la pompe.

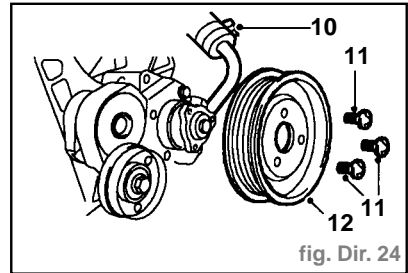


fig. Dir. 24

- Enlever les 2 longs boulons (13) de maintien et le support de soutien de l'ancienne pompe et les poser sur la pompe neuve (Fig. Dir. 25).

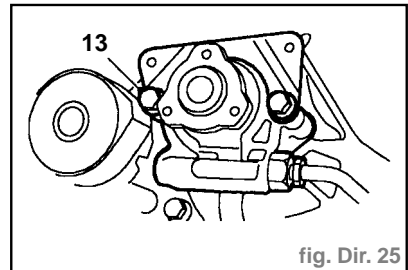


fig. Dir. 25

- Saisir la pompe neuve dans un étau muni de mordaches.
- Poser la poulie sur la pompe neuve. Poser les vis Torx maintenant la poulie sur la pompe, immobiliser la poulie et serrer les vis Torx à **1 daN.m**.
- Poser le flexible sur la pompe et serrer le collier.

REPOSE

- Nettoyer les faces correspondantes de la pompe de direction assistée et du boîtier de pompe à eau.
- Positionner la pompe de direction assistée sur le boîtier de pompe à eau et aligner les ergots de commande avec ceux de la pompe à eau.
- Serrer manuellement les 2 boulons longs maintenant la pompe de direction assistée sur le boîtier de la pompe à eau.
- Poser les 3 boulons courts maintenant le support de soutien sur la pompe de direction assistée et le boîtier de pompe à eau.
- Serrer les boulons entre pompe de direction assistée et boîtier de pompe à eau à **2,5 daN.m**.
- Enlever les obturateurs de la pompe de direction assistée et des flexibles.
- Lubrifier un joint torique neuf et le poser sur le raccord union du flexible à haute pression.
- Brancher le flexible à haute pression sur la pompe et serrer le raccord union à **2 daN.m**.
- Brancher le flexible d'alimentation de pompe de direction assistée sur le réservoir de liquide et serrer le collier.
- Poser la poutre avant.
- Poser l'alternateur.
- Remplir le réservoir de direction assistée et purger le circuit.

Purge du circuit hydraulique

CONTRÔLE

- Nettoyer les alentours du bouchon de remplissage du réservoir et des indicateurs de niveau de liquide.
- Vérifier visuellement que le niveau de liquide se trouve entre les repères "UPPER" (supérieur) et "LOWER" (inférieur).

RÉGLAGE

- Enlever le bouchon de remplissage du réservoir et remplir le réservoir de liquide spécifié jusqu'au repère "UPPER" (supérieur).
- Débrancher le fil HT de la bobine d'allu-

meur pour éviter la mise en marche du moteur (moteurs essence).

- Enlever l'écrou et débrancher le fil du solénoïde de coupure de carburant (moteurs Diesel).
- Entraîner le moteur pendant **5 secondes** pour amorcer la pompe de direction assistée.
- Faire l'appoint du réservoir de liquide de direction assistée.
- Braquer la direction à fond vers la droite et faire tourner le moteur pendant **5 secondes**.
- Faire l'appoint du réservoir de liquide de direction assistée.
- Braquer la direction à fond vers la gauche et faire tourner le moteur pendant **5 secondes**.
- Faire l'appoint du réservoir de liquide de

direction assistée.

- Brancher le fil HT de bobine sur l'allumeur (moteurs essence).
- Brancher le fil sur le solénoïde de coupure de carburant et le maintenir à l'aide de l'écrou (moteurs Diesel).
- Mettre le moteur en marche et le laisser tourner pendant **2 minutes** pour faire circuler le liquide dans le circuit.
- Braquer le volant à fond vers la gauche puis vers la droite.

Attention : Ne pas braquer la direction à fond pendant plus de **10 secondes**.

- Arrêter le moteur.
- Vérifier le liquide de direction assistée ; s'il contient de l'air attendre son évacuation et compléter le niveau jusqu'au repère supérieur "UPPER".
- Remonter le bouchon du réservoir.