

CARACTÉRISTIQUES

Généralités

- Cette étude traite de la Renault Twingo depuis son restylage en septembre 1998.

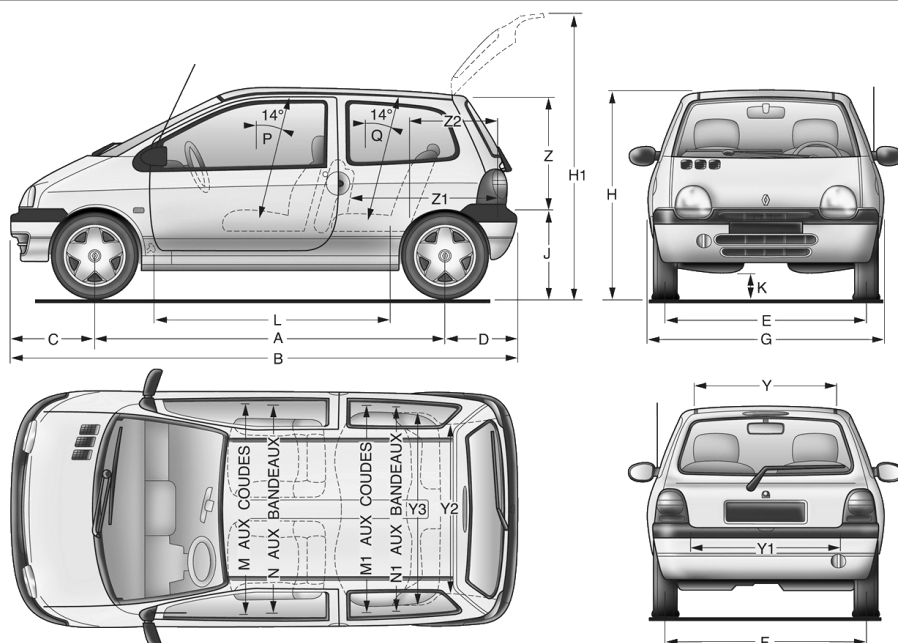
Caractéristique dimensionnelles et pondérales

GAMME

Motorisation	Types Mines	Puissance Fiscale en CV
1.2 8V BVM / easy	C066M5	4
1.2 8V BVA	C066M1	5
1.2 8V clim	C066MG	4
1.2 8V quickshift 5	C06TAH	4
1.2 16V BVM	C06C05	5
1.2 16V BVM dim (Dépol. euro 2000)	C068AE	4

DIMENSIONS

Volume (dm ³) du coffre (VDA) mini/maxi	168/261
PLAN COTE (mm)	
A - Empattement	2 347
B - Longueur hors tout	3 433
C - Porte à faux avant	600
D - Porte à faux arrière	486
E - Voie avant	1 416
F - Voie arrière	1 374
G - Largeur hors tout / avec rétroviseurs extérieurs	1 630/1 870
H - Hauteur à vide	1 423
H1 - Hauteur sous hayon ouvert à vide	1 870
J - Hauteur seuil à vide	430
K - Garde au sol en charge	> 120
L - longueur habitacle	1 623/1 793
M - Largeur aux coudes avant	1 396
M1 - Largeur aux coudes arrières	1 356
N - Largeur aux bandeaux avant	1 364
N1 - Largeur aux bandeaux arrière	1 360
P - Hauteur avant sous pavillon à 14°	964
Q - Hauteur arrière sous pavillon à 14°	924/935
Y - Entrée supérieure de coffre	1 335
Y1 - Entrée inférieure de coffre	1 060
Y2 - Largeur intérieure entre passages de roue	930
Y3 - Largeur intérieure maxi	1 080
Z - Hauteur ouverture arrière	676
Z1 - Longueur de chargement avec sièges AR	530/610/700
Z2 - Longueur de chargement maxi	1 125



POIDS ET CHARGES (EN KG)

Version	1.2 8V BVM (60 ch)	1.2 8V BVA (60 ch)	1.2 8V Easy (60 ch)	1.2 8V Quickshift 5 (60 ch)	1.2 16V BVM (75 ch)
Masse à vide en ordre de marche	820	845	845	845	845
Sans conducteur					
Total	515	540	540	535	535
Avant	305	305	305	310	310
Arrière					
Masse maxi autorisée par essieu	690	700	700	700	700
Avant	595	595	595	595	595
Arrière					
Masse maxi autorisée en charge*	1 230	1 240	1 240	1 255	1 260
Masse maxi autorisée remorque non freinée	395	395	395	450	450
Masse maxi remorque freinée	600	600	600	600	600
conducteur seul	450	450	450	450	450
Autre cas					
Masse totale roulante (= masse maxi autorisée en charge + remorque)	1 700	1 700	1 700	1 700	1 700
Charge admise sur point d'attelage			25		
Charge admise sur galerie de toit			60		

* Charge remorquable (remorquage de caravane, bateau, etc.)

- Il est important de respecter les charges remorquables admises par la législation locale et, notamment, celles définies par le code de la route. Pour toute adaptation d'attelage, adressez-vous à votre Représentant Renault. **Dans tous les cas, la masse totale roulante (véhicule + remorque) ne doit jamais être dépassée.**
- Si votre véhicule est déjà utilisé à pleine charge (masse maxi autorisée en charge) ; la vitesse maximale doit être limitée à 100 km/h et la pression de gonflement des pneumatiques augmentée de 0,2 bar.
- Le rendement moteur et l'aptitude en côte diminuant avec l'altitude, nous préconisons de réduire la charge maximum de 10% à 1 000 mètres, puis 10% supplémentaires à chaque palier de 1 000 mètres.

Caractéristiques pratiques

CAPACITÉ (en litres)

- Réservoir à carburant40
- Huile moteur après vidange et échange du filtre.....4
- Huile de BVM.....3,4
- Huile de BVA.....4,5
- Liquide de refroidissement5
- Circuit des freins.....0,7
- Circuit de climatisation (R134a).....650* 35 gr

JANTES ET PNEUS

- Dimension des jantes4,5 B 13/4,5 B 14
- Dimension des pneumatiques155/70 R 13 - 155/65 R 14
ou 145/80 R 13
- Pression de gonflage des pneumatiques à froid (en bar)
 - utilisation normale (AV/AR)2,0/2,0
 - pleine charge.....2,2/2,0
 - roue de secours.....2,2

PERFORMANCES ET CONSOMMATIONS

Versions	1.2 8V 60 ch	1.2 8V 60 ch	1.2 8V 60 ch	1.2 8V 60 ch	1.2 16V 75 ch
Boîte de vitesses	BVM	BVA	easy	Quickshift 5	BVM
Climatisation	avec sans	sans	avec sans	avec sans	avec ou sans
PERFORMANCES					
Vitesse maxi (km/h)	151 151	150	151 151	151 151	168
0 à 100 km/h (s)	13,4 13,7	16,4	14,4 14,7	14,4 14,7	11,7
400 m départ arrêté(s)	18,8 19,0	20,5	19,8 20,0	19,8 20,0	18,1
1000 m départ arrêté(s)	35,5 35,8	37,8	36,5 36,8	36,5 36,8	33,7
CONSOMMATION ECE (l/100 KM)					
Urbaine	7,5 7,7	8,9	7,4 7,5	7,4 7,5	7,6
Extra-urbaine	5,1 5,3	6,0	4,8 5,0	4,8 5,0	4,9
Mixte	6,0 6,2	7,0	5,7 5,9	5,7 5,9	5,9
Émission CO₂ (g/km)	143 148	166	136 139	136 139	140

ENTRETIEN

Périodicité de révision

- L'intervalle de révision d'entretien est de **30 000 km** (ou tous les 2 ans).
- Cet intervalle nécessite l'emploi d'huile de haute technologie à la norme ACEA A1, A3 ou A5.
- Cet intervalle nécessite des visites intermédiaires de contrôles.
- L'intervalle de révision générale est de **60 000 km**.
- Cela donne le plan d'entretien suivant :
 - une visite de contrôle à **10 000 km** ou 6 mois,
 - une révision d'entretien à **30 000 km** ou 2 ans,
 - une visite de contrôle à **45 000 km**,
 - une révision générale à **60 000 km**,
 - une visite de contrôle à **75 000 km**,
 - une révision d'entretien à **90 000 km**,
 - une visite de contrôle à **105 000 km**,
 - une révision générale à **120 000 km** et ainsi de suite...

Éléments à remplacer (tous les...)

- Courroie de distribution : **120 000 km** ou 5 ans.

- Courroie d'accessoires : **120 000 km** ou 5 ans.
- Filtres à carburant : **60 000 km**.
- Bougies : **60 000 km**.
- Filtre à air : **30 000 km** ou tous les 4 ans.
- Filtre à particules* : **30 000 km**.
- Liquide de frein : **120 000 km** ou tous les 4 ans.
- Piles de la télécommande d'ouverture des portes* : tous les 2 ans.
- Circuit de climatisation* ; contrôle et mise à niveau de la quantité de fluide réfrigérant : tous les 4 ans.
- Liquide de refroidissement : **120 000 km** ou tous les 4 ans.
- Système pyrotechnique des airbags et prétensionneurs : tous les 10 ans.

* Si équipé

(1) Les kilométrages ou durées indiqués ci-dessus pour le remplacement des courroies constituent des maxima qu'il convient de ne jamais dépasser. Le client doit prendre conseil pour un éventuel remplacement anticipé de la courroie de distribution en fonction de son type de conduite et de l'usage de son véhicule, notamment dans des conditions de type :

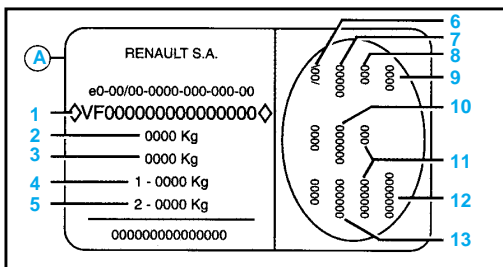
- porte à porte permanent,
- utilisation à majorité urbaine,
- petits trajets répétés, moteur froid par basse température, etc.

OPÉRATION POUR LES RÉVISIONS

REVISION ENTRETIEN	REVISION GÉNÉRALE	OPÉRATIONS
<input type="checkbox"/>	<input type="checkbox"/>	Carrosserie - Examen dessous de caisse, passages de roues, ouvrants...
<input type="checkbox"/> <input type="checkbox"/> <input type="checkbox"/>	<input type="checkbox"/> <input type="checkbox"/> <input type="checkbox"/>	Moteur - Vidange et remplissage. - Remplacement filtre à huile. - Contrôle visuel de la ligne d'échappement.
<input type="checkbox"/> <input type="checkbox"/>	<input type="checkbox"/> <input type="checkbox"/> <input type="checkbox"/>	Freins - Examen visuel des plaquettes. - Étanchéité du circuit. - Contrôle du niveau de liquide de freins. - Vérification des garnitures et dépeussièrement (y compris dépose / repose des tambours).
<input type="checkbox"/> <input type="checkbox"/> <input type="checkbox"/> <input type="checkbox"/>	<input type="checkbox"/> <input type="checkbox"/> <input type="checkbox"/> <input type="checkbox"/>	Contrôle niveaux et étanchéité des circuits - Embrayage hydraulique. - Direction assistée. - Lave-vitre avant / arrière. - Circuit de refroidissement. - Bloc hydraulique boîte de vitesses robotisée.
	<input type="checkbox"/>	Direction / Train avant et arrière - Contrôle du jeu des rotules - État des soufflets caoutchouc.
<input type="checkbox"/> <input type="checkbox"/>	<input type="checkbox"/> <input type="checkbox"/>	Pneus - Contrôle état et pression des pneus (y compris roue de secours). - Contrôle visuel et étanchéité des amortisseurs avant et arrière.
<input type="checkbox"/> <input type="checkbox"/> <input type="checkbox"/>	<input type="checkbox"/> <input type="checkbox"/> <input type="checkbox"/>	Équipements - Contrôle des ampoules (feux, clignotants, stop). - Contrôle de l'état de la batterie véhicule. - État du pare-brise et des rétroviseurs. - État des balais d'essuie-vitres avant et arrière.

Identification intérieure

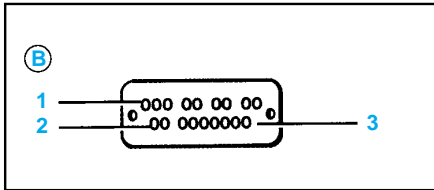
PLAQUE CONSTRUCTEUR (A)



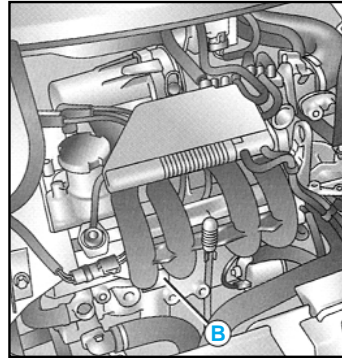
- 1 Type mine du véhicule et numéro dans la série du type.
- 2 MTMA (Masse Totale Maxi Autorisée de véhicule).
- 3 MTR (Masse Totale Roulante = véhicule en charge avec remorque).
- 4 MTMA essieu avant.
- 5 MTMA essieu arrière.
- 6 Caractéristiques techniques du véhicule.
- 7 Référence peinture.
- 8 Niveau d'équipement.
- 9 Type de véhicule.
- 10 Code sellerie.
- 11 Complément de définition équipement.
- 12 Numéro de fabrication.
- 13 Code habillage intérieur.

- La plaque constructeur est placée sur le pied milieu droit sous la gache de porte.

PLAQUE MOTEUR OU ÉTIQUETTE MOTEUR (B)



- 1 Type du moteur.
- 2 Indice du moteur.
- 3 Numéro du moteur.



Identification extérieure

This section is a collage of images used for external identification of the Renault Twingo. It includes:

- A front view of a silver Renault Twingo.
- The Renault diamond logo.
- The word "twingo" in a stylized script font.
- A rear view of a white Renault Twingo with a license plate "W8872".
- Text labels on the left side: "RENAULT...", "Twingo 2...", "λωπο...<π>α...", "RENAULT", "TWINGO ?", "◻▼✱OIRENA", and "ULT Twingo 2".
- Various symbols and characters at the top left: "△↓∞③! ?".

GÉNÉRALITÉS

MÉCANIQUE

ÉQUIPEMENT ÉLECTRIQUE

CARROSSERIE