

CARACTÉRISTIQUES

Généralités

- Cette étude traite des Renault Trafic depuis le début de leur commercialisation en mai 2001.

Caractéristiques dimensionnelles et pondérales

Gamme

Motorisation	Fourgon tôlé			Type Mines - Puissance fiscale		Combi vitré		
	Court-1000 kg	Court - 1200 kg	Long - 1200 kg	Court - 1000 kg	Court - 1200 kg	Court - 900 kg	Court - 1100 kg	Long - 1100 kg
2.0 16v 120 ch	FLAAA6 - 10	FLBAA6 - 10	FLBAB6 - 10	FLFAA6 - 10	FLGAA6 - 10	JLAAA6 - 9	JLBAA6 - 9	JLBAB6 - 9
1.9 dCi 82 ch	FLABA5 - 6	FLBBA5 - 6	FLBBB5 - 6	FLFBA5 - 6	FLGBA5 - 6	JLABA5 - 6	JLBBA5 - 6	JLBBB5 - 6
1.9 dCi 100 ch	FLACA6 - 6	FLBCA6 - 6	FLBCB6 - 6	FLFCA6 - 6	FLGCA6 - 6	JLACA6 - 7	JLBCA6 - 7	JLBCB6 - 7

Dimensions (en mm)

version Combi

	L1	L2
Empattement		
Pavillon		H1
Volume (m ³) 6 places	3,092	4,07
6 places avec banquette arrière rabattue	4,337	5,315
9 places (avec/sans tablette arrière)	0,673/1,176	1,085/2,154
9 places avec banquette rabattue	2,493	3,471
A Empattement	3098	3498
B Longueur hors tout	4782	5182
B2 Longueur hors tout avec hayon arrière ouvert	5644	6044
B2 Longueur hors tout avec portes arrière ouvertes	5503	5903
C Porte à faux avant		833
D Porte à faux arrière		851
E Voie avant		1615
F Voie arrière		1630
G Largeur hors tout sans/avec rétroviseurs	1904/2232	
G3 Largeur hors tout avec portes arrière ouvertes	3328	
H Hauteur à vide	1940	1944
J Hauteur seuil à vide	520	525
K Garde au sol en charge/à vide	151/181**	150/182
L Distance point pédale d'accél/dossier siège conducteur		946
L1 Distance point pédale d'accél/dossier 2e rangée passager	1805	
L2 Distance point pédale d'accél/dossier 3e rangée passager	2607	
M Largeur aux coudes avant	1549	
M1 Largeur aux coudes arrière 2e rang	1606	
M2 Largeur aux coudes arrière 3e rang	1628	
N Largeur aux bandeaux avant	1757	
N1 Largeur aux bandeaux arrière 2e rang	1834	
N2 Largeur aux bandeaux arrière 3e rang	1837	
P Hauteur avant sous pavillon à 14°	932	
P1 Hauteur 2e rang sous pavillon à 14°	966	
P2 Hauteur 3e rang sous pavillon à 14°	962	
O Hauteur intérieure sous pavillon	1369	
Y Entrée supérieure de portes arrière	1370	
Y1 Entrée inférieure de portes arrière	1390	
Y2 Largeur intérieure entre passage de roues	1234	
Y3 Largeur intérieure maxi	1678	
Y4 Largeur entrée porte latérale coulissante	1000	
Z Hauteur ouverture arrière	1306	
Z1 Longueur de chargement arrière	790	1190
Z2 Hauteur entrée porte latérale		1285

* version L1H1 900 kg : 521 mm - ** version L1H1 900 kg : 152/181 mm

version Fourgon

	L1	L2
Empattement		
Pavillon		H1
Volume (m ³)	5	5,9
A Empattement	3098	3498
B Longueur hors tout	4782	5182
B2 Longueur hors tout avec portes arrière ouvertes	5503	5903
B2 Longueur hors tout avec hayon arrière ouvert	5644	6044
C Porte à faux avant		833
D Porte à faux arrière		851
E Voie avant		1615
F Voie arrière		1630
G Largeur hors tout sans/avec rétroviseurs extérieurs	1904/2232	
G3 Largeur hors tout avec portes arrière ouvertes	3328	
H Hauteur à vide	1965*	1958
J Hauteur seuil à vide	549**	542
K Garde au sol en charge/à vide	164/192***	158/188
L Distance point pédale d'accél/dossier siège conducteur		946
M Largeur aux coudes avant		1549
N Largeur aux bandeaux avant		1757
P Hauteur avant sous pavillon à 14° (à l'axe de la hanche)		924
O Hauteur intérieure sous pavillon		1387
Y Entrée supérieure de portes arrière		1370
Y1 Entrée inférieure de portes arrière		1390
Y2 Largeur intérieure entre passage de roues		1268
Y3 Largeur intérieure maxi		1690
Y4 Largeur entrée porte latérale coulissante		1000
Z Hauteur ouverture arrière		1335
Z1 Longueur de chargement	2415	2815
Z2 Hauteur entrée porte latérale		1285

* version L1H1 1000 kg : 1959 mm - ** version L1H1 1000 kg : 543 mm - *** version L1H1 1000 kg : 162/185 mm

Masse (en kg)

Motorisation	2.0 16V			1.9 dCi		
	court 1000 kg	court 1200 kg	long 1200 kg	court 1000 kg	court 1200 kg	long 1200 kg
Version : Fourgon						
à vide en ordre de marche	1661	1668	1712	1677	1684	1728
à vide en ordre de marche sur l'AV	1020	1023	1052	1034	1037	1067
à vide en ordre de marche sur l'AR	641	645	660	643	647	661
maxi autorisée (P.T.A.C.)	2685	2885	2925	2700	2900	2940
Poids maximum admissible sur l'AV	1450	1550	1550	1450	1550	1550
Poids maximum admissible sur l'AR	1550	1650	1650	1550	1650	1650
total roulant (P.T.R.)	4685	4885	4925	4700	4900	4940
charge utile (C.U.)	1024	1217	1213	1023	1216	1212
Poids maximum remorque freinée	2000	2000	2000	2000	2000	2000
Poids maximum remorque non freinée	750	750	750	750	750	750

Motorisation Version : Combi	2.0 16V			1.9 dCi		
	Court 900 kg	Court 1100 kg	Long 1100 kg	Court 900 kg	Court 1100 kg	Long 1100 kg
à vide en ordre de marche	1829	1836	1884	1845	1852	1900
à vide en ordre de marche sur l'AV	1040	1043	1093	1054	1057	1107
à vide en ordre de marche sur l'AR	789	793	791	791	795	793
maxi autorisé ((P.T.A.C.))	2745	2885	2945	2760	2900	2960
poids maximum admissible sur l'AV	1450	1550	1550	1450	1550	1550
poids maximum admissible sur l'AR	1550	1650	1650	1550	1650	1650
total roulant (P.T.R.)	4700	4850	4900	4700	4850	4900
charge utile (C.U.)	916	1049	1061	915	1048	1060
poids maximum remorque freinée	2000	2000	2000	2000	2000	2000
poids maximum remorque non freinée	750	750	750	750	750	750

Caractéristiques pratiques

Capacités (en l)

- Réservoir à carburant	90
- Huile moteur, après vidange et remplacement du filtre :	
• 2.0 16V	5,4
• 1.9 dCi	4,6
- Liquide de refroidissement :	
• 2.0 16V	5,4
• 1.9 dCi	9,5
- Huile de boîte de vitesse	2,35
- Liquide de frein :	
• sans ABS	0,7
• avec ABS	1
- Liquide de direction assistée	1,1
- Fluide réfrigérant.....	700 à 725 gr

Jantes et pneus

Jante	Pneumatique	Pression de gonflement (bar) (1) à froid	
		Avant	Arrière
6J16	195/65 R16 C	3,2	3,6
	205/65 R16 C	3,6	4,1
	215/65 R16 C	3,0	3,4

(1) En utilisation pleine charge et sur autoroute.

Performances et consommations

Motorisation	2.0 16V	1.9 dCi 80	1.9 dCi 100
Fourgon			
Performances			
Vitesse maxi (km/h)	160	138	155
Accélération : 0-100 km/h	12,6	19	14,9
0-400 m	18,4	20,7	19,3
0-1000 m	34,4	39,3	36,4
Consommations normes CEE (en l/100 km)			
CO ₂ (g/km)	NC	197	197
Conditions urbaines	12,5	8,9	8,9
Conditions extra-urbaines	8,1	6,5	6,5
Cycle mixte	9,7	7,4	7,4

Motorisation	2.0 16V	1.9 dCi 80	1.9 dCi 100
Combi			
Performances			
Vitesse maxi (km/h)	160	138	155
Accélération : 0-100 km/h	13,8	20,7	16,5
0-400 m	19	21,3	19,9
0-1000 m	35,4	40,3	37,5
Consommations normes CEE (en l/100 km)			
CO ₂ (g/km)	NC	205	205
Conditions urbaines	12,9	9,3	9,3
Conditions extra-urbaines	8,3	6,8	6,8
Cycle mixte	10	7,7	7,7

Entretien

Les progrès récemment réalisés dans la conception de votre véhicule et l'utilisation d'huile moteur de haute technologie permettent d'effectuer une révision tous les **30 000 km** ou **2 ans**.

Il est impératif de respecter soit le kilométrage, soit la durée, au premier des deux termes atteint.

L'espacement des révisions nécessite de contrôler régulièrement le niveau d'huile moteur. En effet, un niveau d'huile insuffisant présente des risques de dommages importants. Il est normal que votre moteur consomme de l'huile et plus particulièrement en période de rodage. Contrôlez votre niveau d'huile et faites l'appoint si nécessaire.

Conditions particulières

- L'entretien a été conçu pour une utilisation courante de votre véhicule.
- En cas d'utilisation dans certaines conditions particulièrement difficiles :
 - porte-à-porte permanent,
 - utilisation à majorité urbaine,
 - petits trajets répétés, moteur froid par basse température, etc.
- RENAULT conseille de faire réaliser une vidange d'huile moteur tous les 15 000 km ou une fois par an.

Opérations d'entretien

Carrosserie
- Examen dessous de caisse, passages de roues, ouvrants...
Moteur
- Vidange et remplissage
- Remplacement filtre à huile
- Contrôle visuel de la ligne d'échappement
Freins
- Contrôle visuel des plaquettes
- Contrôle visuel de l'étanchéité du circuit
- Contrôle du niveau du liquide de frein / embrayage hydraulique
Contrôle niveaux et étanchéité des circuits
- Direction assistée
- Lave-vitre AV / AR
- Circuit de refroidissement
Direction / train avant et arrière
- Contrôle du jeu des rotules / état des soufflets caoutchouc
Pneus
- Contrôle état et pression des pneus (y compris roue de secours)
- Contrôle visuel des amortisseurs AV et AR
Equipements
- Contrôle des ampoules (feux, clignotants, stop)
- Contrôle de l'état de la charge batterie véhicule
- Contrôle de l'état du pare-brise et des rétroviseurs
- Contrôle de l'état des balais d'essuie-vitre AV et AR

Opérations supplémentaires

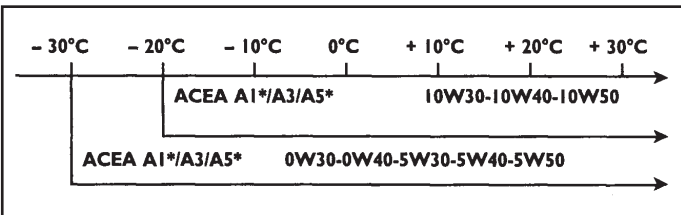
- Remplacement des bougies d'allumage120 000 km
- Remplacement du filtre à air :
 - moteur essence60 000 km ou 4 ans*
 - moteur Diesel30 000 km ou 4 ans*
- Remplacement du filtre d'habitacle30 000 km*
- Remplacement de la courroie de distribution* :
 - moteur essence : 120 000 km ou 5 ans
 - motorisation 1.9 dCi : 150 000 km ou 5 ans
- Remplacement de la courroie d'accessoires120 000 km ou 5 ans
- Remplacement du filtre à essence120 000 km
- Remplacement du filtre à gazole30 000 km
- Aux révisions, si le filtre à gazole n'est pas remplacé, purgez impérativement l'eau de celui-ci
- Vérification des garnitures et dépolissage (pour freins à tambour)90 000 km
- Remplacement du liquide de frein120 000 km ou 4 ans
- Remplacement des piles de la télécommande d'ouverture des portes2 ans
- Circuit de climatisation : contrôle et mise à niveau de la quantité de fluide réfrigérant4 ans
- Remplacement du liquide de refroidissement120 000 km ou 4 ans
- Remplacement des piles du système de surveillance de pression des pneumatiques10 ans
- Remplacement du système pyrotechnique des airbags et prétensionneurs10 ans

* Les kilométrages ou durées indiqués constituent des maxima à ne jamais dépasser. Dans des conditions particulières d'utilisation (petits trajets répétés, ambiance poussiéreuse...), effectuer un remplacement anticipé.

Type d'huile moteur

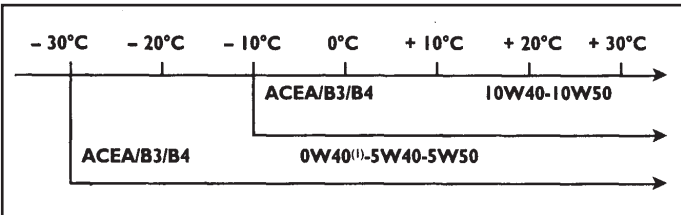
- Seules les huiles de norme **ACEA** sont utilisables pour répondre à un intervalle de vidange de 30 000 km ou 2 ans.
- Les tableaux ci-après indiquent les qualités des huiles qu'il faut absolument respecter pour un fonctionnement correct du moteur.

Moteur essence



* Huile pour économie de carburant.

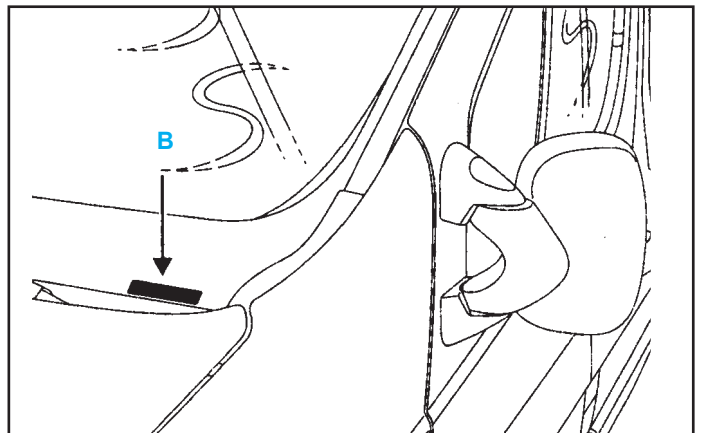
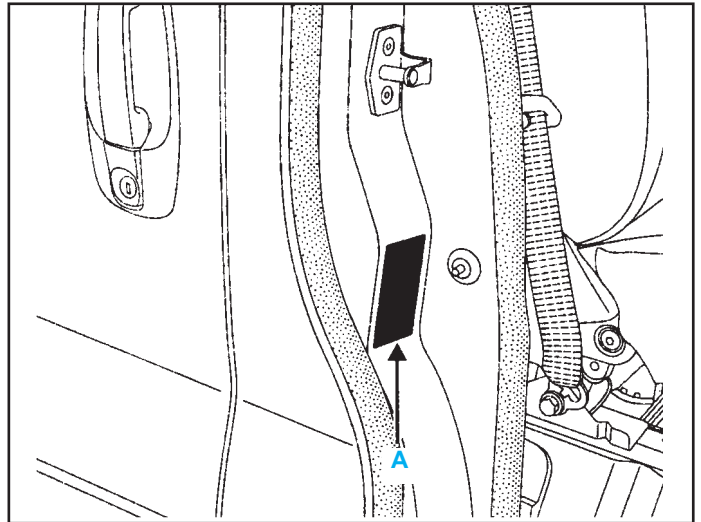
Moteur Diesel



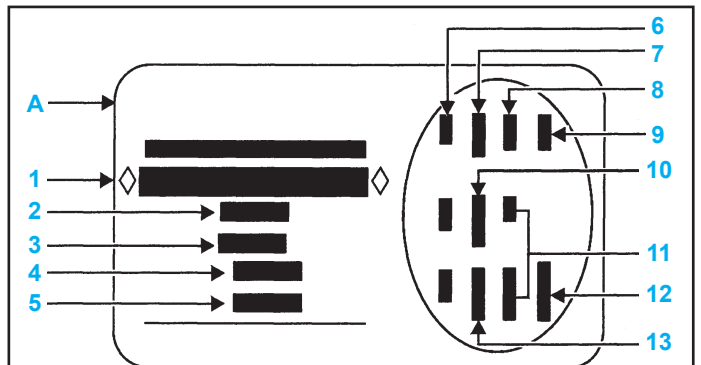
- Ne pas utiliser les huiles de grade **0W30**, **5W30**, **10W30** dans les moteurs Diesel de la gamme.
- Les huiles **ACEA AI** et **A5** (essence) permettent une réduction de la consommation de carburant,
- (1) Moteurs Diesel, pour faciliter les démarrages à froid (au-dessous de -15°C) il est préconisé d'utiliser de l'huile de grade **0W40**.

Identification du véhicule

Emplacement de la plaque d'identification du véhicule

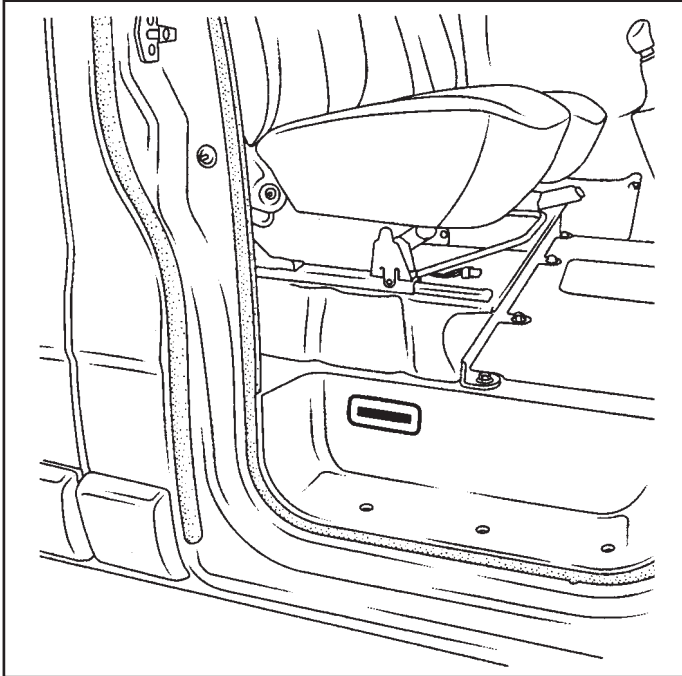


Nota : lors d'un remplacement de la caisse complète ou de l'élément de structure sur laquelle est collée la plaque d'identification, il est possible de se procurer une nouvelle plaque en s'adressant au service homologation Renault.



- 1 Type mine du véhicule et numéro dans la série du type Cette information est rappelée sur la marquage (B)
- 2 **MTMA** (Masse Totale Maxi Autorisée du véhicule)
- 3 **MTR** (Masse Totale Roulante - véhicule en charge avec remorque)
- 4 **MTMA** essieu avant
- 5 **MTMA** essieu arrière
- 6 Caractéristiques techniques du véhicule
- 7 Référence peinture
- 8 Niveau d'équipement
- 9 Type de véhicule
- 10 Code sellerie
- 11 Complément de définition équipement
- 12 Numéro de fabrication
- 13 Code habillage intérieur

Marquage à froid de la caisse

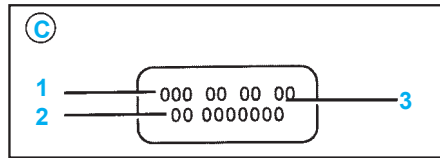


- Lors d'un remplacement de la caisse complète, le marquage doit être réalisé conformément à la réglementation en vigueur.

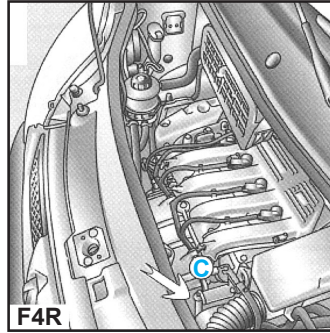
Plaques d'identification

- Les indications figurant sur la plaque constructeur et sur la plaque moteur sont à rappeler dans toutes vos lettres ou commandes.

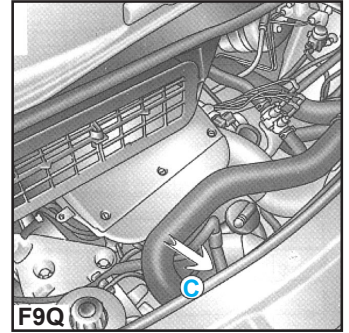
Identification moteur



- 1 Type du moteur
- 2 Indice du moteur
- 3 Numéro du moteur



F4R



F9Q

