

CARACTÉRISTIQUES

- Boîtes de vitesses mécaniques à cinq rapports.
- Types :
 - moteur E **JB1**
 - moteur K **JB3**
 - moteurs F ess et turbo D **JC5**
- Capacité (l) :
 - JB1 **3,4**
 - JB3 **3,4**
 - JC5 **3,1**
- Qualité viscosité **TRX 75W 80W**
- Les boîtes de vitesses JB1, JB3 et JC5 ont cinq vitesses AV et une marche AR et sont équipées de synchroniseurs Borg-Warner.
- La boîte de vitesses JC5 se différencie de la JB3 par les points suivants :
 - Une denture élargie des pignons en première, deuxième, troisième et quatrième.

- Des bagues sous pignons en deuxième, troisième et quatrième.
- Des crabots rapportés sur pignons fous de première, deuxième et quatrième.
- Un nouveau synchroniseur de première et deuxième de diamètre **65,5 mm**.
- L'adoption de roulements coniques sur les arbres primaire et secondaire.
- Un tube-guide avec double étanchéité sur carter et arbre d'embrayage démontable sans ouverture de la boîte de vitesses.
- Un renforcement des carters de mécanisme et d'embrayage.
- L'élargissement de la denture du couple de pont.

Couples de serrage (en daN.m)

- Se référer aux "méthodes de réparation".

RAPPORTS DE BOÎTE

JB1									
Indice	Véhicule	Couple cylindrique	Couple tachymètre	1 ^{ère}	2 ^{ème}	3 ^{ème}	4 ^{ème}	5 ^{ème}	Marche AR
130 097 (*)	JA0E	$\frac{14}{63}$	$\frac{21}{18}$	$\frac{11}{41}$	$\frac{21}{43}$	$\frac{28}{39}$	$\frac{34}{35}$	$\frac{39}{32}$	$\frac{11}{39}$ 26

JB3									
Indice	Véhicule	Couple cylindrique	Couple tachymètre	1 ^{ère}	2 ^{ème}	3 ^{ème}	4 ^{ème}	5 ^{ème}	Marche AR
119 120 (*)	JA0F JA0L	$\frac{14}{59}$	$\frac{21}{18}$	$\frac{11}{37}$	$\frac{22}{41}$	$\frac{28}{37}$	$\frac{30}{29}$	$\frac{39}{31}$	$\frac{11}{39}$ 26

JB3 (version Easy)									
Indice	Couple cylindrique	Couple tachymètre	1 ^{ère}	2 ^{ème}	3 ^{ème}	4 ^{ème}	5 ^{ème}	Marche AR	
130 097 (*)	$\frac{14}{59}$	$\frac{21}{18}$	$\frac{11}{37}$	$\frac{22}{41}$	$\frac{28}{37}$	$\frac{30}{29}$	$\frac{39}{31}$	$\frac{11}{39}$	26

JC5									
Indice	Véhicule	Couple cylindrique	Couple tachymètre	1 ^{ère}	2 ^{ème}	3 ^{ème}	4 ^{ème}	5 ^{ème}	Marche AR
066 (*) 059	JA0G	$\frac{15}{61}$	$\frac{22}{18}$	$\frac{11}{41}$	$\frac{21}{43}$	$\frac{28}{39}$	$\frac{31}{34}$	$\frac{39}{32}$	$\frac{11}{39}$ 26
067 (*) 058	JA0K JA0Y JA0N	$\frac{15}{56}$				$\frac{28}{37}$	$\frac{35}{34}$	$\frac{42}{31}$	

(*) : Versions avec air conditionné

GÉNÉRALITÉS

MÉCANIQUE

ÉQUIPEMENT ÉLECTRIQUE

CARROSSERIE

MÉTHODES DE RÉPARATION

BOÎTE DE VITESSE MÉCANIQUE
(moteurs F essence et turbo D)

COUPLE DE SERRAGE (en daN.m)

- Vis fixation avant berceau	6
- Vis fixation arrière berceau	11
- Vis fixation roues	9
- Vis fixation étrier de frein	3,5
- Vis à came de chape rabattable ..	2,5
- Vis clavette sur porte-fusée	17
- Vis fixation amortisseur	6
- Boulon biellette reprise de couple ...	6
- Ecrou rotule direction	3,5
- Vis fixation bielle commande boîte de vitesses	2,8
- Vis fixation soufflet transmission ..	2,4
- Bouchon fixation boîtier direction .	3,5
- Vis tirant berceau longeron	3
- Vis fixation supérieure support boîte de vitesses	5,5

DÉPOSE

- Déposer la boîte de vitesses suivant la méthode déjà décrite dans les chapitres moteurs correspondants.

Particularités de mise en place du support moteur

- Déposer :
 - les deux auvents de pare-brise.
 - la coiffe d'étanchéité de la chapelle d'amortisseur avant gauche.
- Attacher le capôt le plus haut possible.

Positionner le support moteur impérativement suivant le dessin, puis le sangler autour de la baie de pare-brise (fig. B.V. 1).

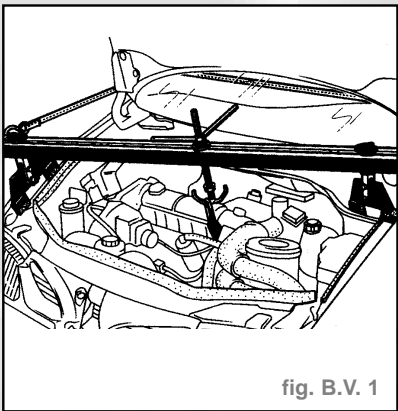


fig. B.V. 1

Particularités des véhicules équipés d'airbag conducteur

ATTENTION : - Afin d'éviter tous risques de destruction du contact tournant sous volant, veuillez respecter les consignes suivantes :

- Avant de désaccoupler la colonne de direction et la crémaillère, le volant doit **IMPÉRATIVEMENT** être immobilisé, roues droites, à l'aide d'un outil "bloc volant" pendant toute la durée de l'intervention.

- Tout doute sur le bon centrage du contact tournant implique une dépose du volant afin d'appliquer la méthode de centrage.

Rappel : dans ce cas, seul le personnel qualifié ayant reçu une formation doit intervenir.

- Désaccoupler la boîte du moteur en ayant retiré le goujon (C) (fig. BV. 2).

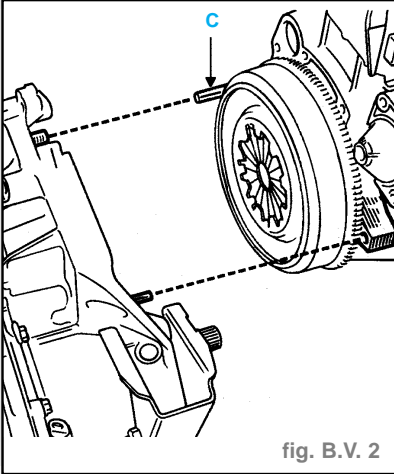


fig. B.V. 2

REPOSE

- Reposer la boîte de vitesses suivant la méthode déjà décrite dans les chapitres moteurs correspondants et placer correctement la vis (V) et la douille (D) de centrage du démarreur (fig. BV. 3).

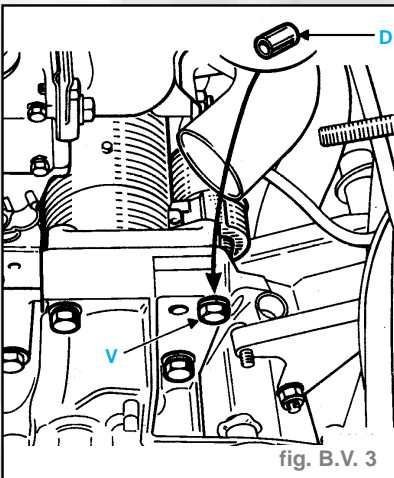


fig. B.V. 3

BOÎTE DE VITESSES MÉCANIQUE
(moteurs E et K)

Couples de serrage (en daN.m)

- Vis fixation avant berceau	6
- Vis fixation arrière berceau.....	11
- Vis fixation coupelle supérieure d'amortisseur	3
- Vis de roues	9
- Vis fixation étrier de frein	3,5
- Boulon fixation cardan de direction	3,5

DÉPOSE

- Déposer le groupe motopropulseur suivant la méthode déjà décrite dans les chapitres moteurs correspondants.

Particularités des véhicules équipés d'airbag conducteur

ATTENTION : - Afin d'éviter tous risques de destruction du contact tournant sous volant, veuillez respecter les consignes suivantes :

- Avant de désaccoupler la colonne de direction et la crémaillère, le volant doit **IMPÉRATIVEMENT** être immobilisé, roues droites, à l'aide d'un outil "bloc volant" pendant toute la durée de l'intervention.

- Tout doute sur le bon centrage du contact tournant implique une dépose du volant afin d'appliquer la méthode de centrage.

Rappel : dans ce cas, seul le personnel qualifié ayant reçu une formation doit intervenir.

- Désaccoupler la boîte du moteur en ayant retiré le goujon (C) (fig. BV. 2).

REPOSE

- Reposer la boîte en sens inverse de la dépose.

ATTENTION : - Placer correctement la vis (V) et la douille de centrage du démarreur (D) (fig. BV. 3).

- La repose du groupe motopropulseur s'effectue suivant la méthode déjà décrite dans les chapitres moteurs correspondants.

Entretien

Vidange - remplissage - niveau

- Vidange: bouchon (1).
- Remplissage: bouchon (2).

Moteurs F essence et turbo D (fig. B.V. 4)

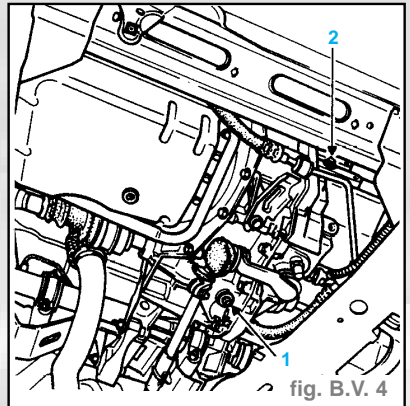


fig. B.V. 4

Moteurs K7M et E7J (fig. BV. 5)

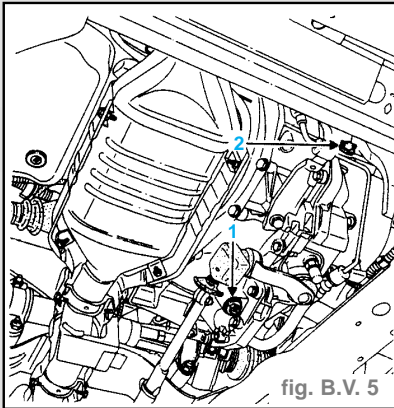


fig. B.V. 5

- Contrôle niveau (fig. BV. 6) : remplir jusqu'au niveau de l'orifice.

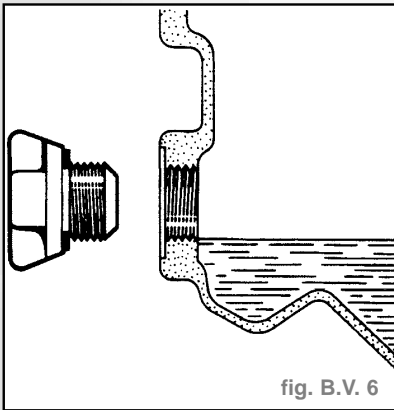


fig. B.V. 6