

CARACTÉRISTIQUES

Généralités

- Boîtes de vitesses à 5 ou 6 rapports selon motorisation.
- Commande des vitesses par câbles.

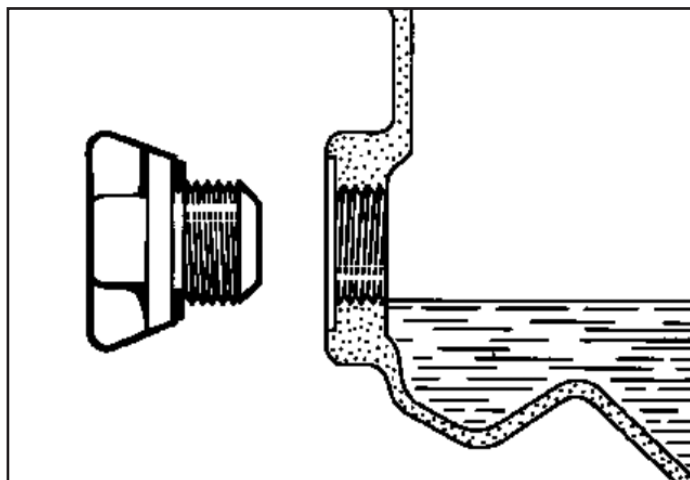
Rapports

Indice	JH3		JR5	ND0	
	105	142	102	001	004
Véhicule	B/C M0B	B/C M0C	B/C M0F	B/C M0G	B/C M0U
Couple cylindre	14/59	15/61	15/56	15/58	16/70
Première	11/41	11/41	11/41	13/41	13/41
Deuxième	21/43	21/43	21/43	19/34	18/35
Troisième	28/39	28/39	28/37	31/37	28/39
Quatrième	31/34	31/34	35/34	40/34	36/38
Cinquième	37/33	37/33	41/31	47/31	42/34
Sixième	-	-	-	50/27	49/33
Marche arrière	11/39	11/39	11/39	37/38	14/46

Lubrifiants

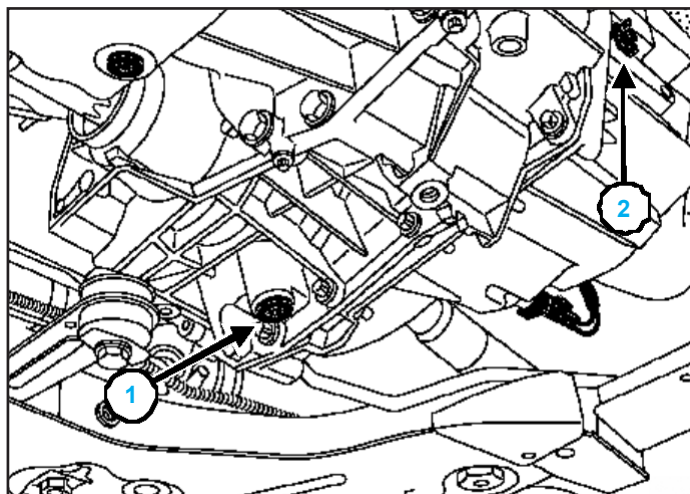
- Capacité (en litres) :
 - JR5 **2,5**
 - JH3 **2,8**
 - ND0 **2,1**
- Type **Elf Tranself TRJ 75W80W**

Contrôle du niveau



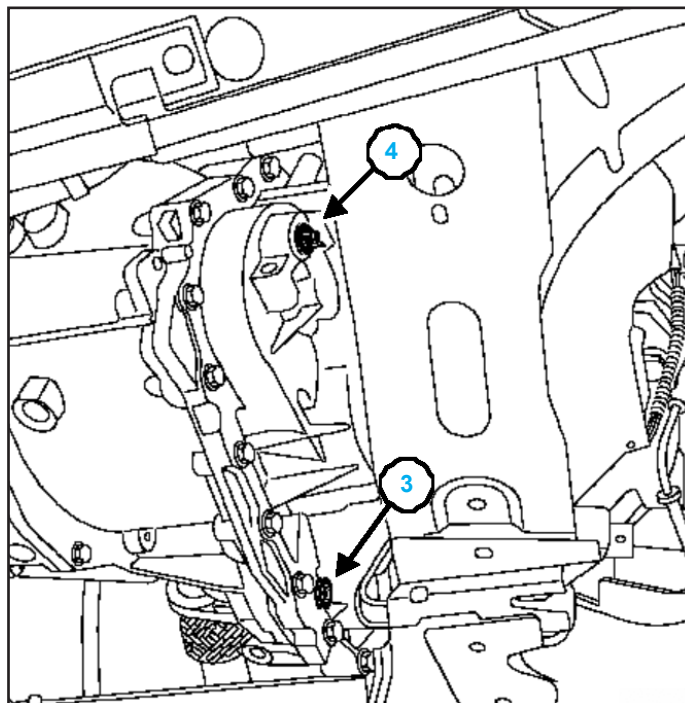
- Remplir jusqu'au niveau de l'orifice.

BV JH3 et JR5



- (1) Bouchon de vidange.
- (2) Bouchon de remplissage.

BV ND0



- (3) Bouchon de vidange.
- (4) Bouchon de remplissage.

Attention : il est interdit de démonter la valve de reniflard pour effectuer le remplissage d'huile.

Couples de serrage (en daN.m)

- Vis de fixation des roues **11**
- Ecrou de transmission **28**
- Ecrou de rotule inférieure **6,2**
- Ecrou de rotule de direction **3,7**
- Ecrou de rotule de barre stabilisatrice **4,4**
- Vis de fixation des joues latérales **2,1**
- Vis de tour de boîte et démarreur **4,4**
- Vis de biellette de reprise de couple sur moteur :
 - BV JH3 et JR5 **10,5**
 - BV ND0 **18**
- Vis de biellette de reprise de couple sur berceau **10,5**
- Vis du support pendulaire de boîte :
 - BV JH3 et JR5 **6,2**
 - BV ND0 **4,4**
- Ecrou support pendulaire sur tampon **18**
- Vis de fixation avant de la traverse de radiateur **10,5**
- Boulon de fixation de la chape de direction **2,1**
- Vis de fixation arrière de la traverse radiateur **2,1**
- Vis de fixation de la traverse du berceau **6,2**
- Vis de fixation arrière du berceau **14**
- Vis de fixation des tirants de berceau **10,5**
- Bouchon de vidange de boîte de vitesses **2,5**
- Bouchon de remplissage de boîte de vitesses **0,3**

MÉTHODES DE RÉPARATION

Boîte de vitesses

BV JH3 et JR5

Dépose

- Mettre le véhicule sur un pont élévateur à deux colonnes.
- Débrancher la batterie.
- Déposer le protecteur sous moteur.
- Vidanger la boîte de vitesses.
- Déposer :
 - les roues avant,
 - les caches du moteur,
 - la batterie,
 - le support de batterie,
 - le calculateur d'injection avec son support,
 - le débitmètre,
 - le tuyau d'entrée d'air.
- Déposer les fixations du faisceau électrique.
- Dégrafer les câbles de commandes de vitesses sur boîte (Fig.BVM.1 et 2) :
 - au niveau des rotules d'ancrage (1),
 - au niveau des arrêts des gaines (2).

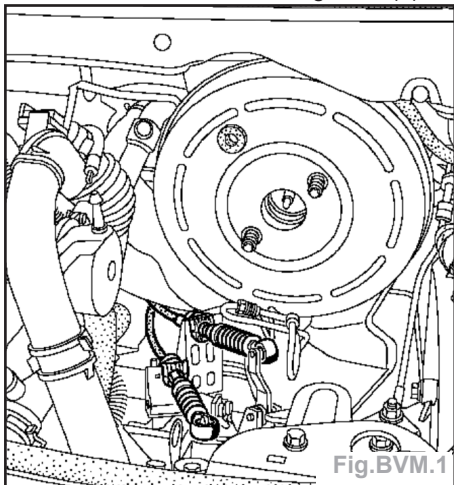


Fig.BVM.1

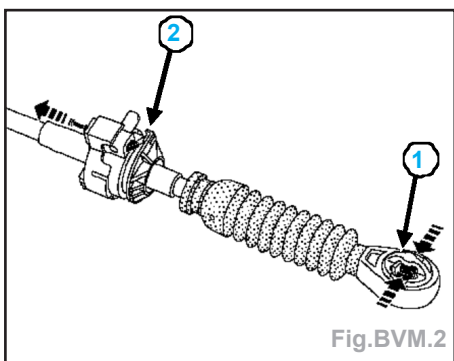


Fig.BVM.2

- Débrancher :
 - les câblages des capteurs d'antiblocage des roues,
 - les câblages des capteurs de réglage des lampes au xénon (si le véhicule en est équipé).
- Déposer les pare-boue.

Côté gauche du véhicule

- Déposer :
 - l'écrou de moyeu en utilisant l'immobilisateur de moyeux (Rou. 604-01),

- la rotule de direction à l'aide de l'extracteur de rotule (Tav. 476),
- la rotule de barre stabilisatrice,
- la rotule inférieure.
- Dégager le porte-fusée de la transmission.
- Déposer la transmission gauche.

Côté droit du véhicule

- Déposer :
 - l'écrou de moyeu en utilisant l'outil (Rou. 604-01),
 - la rotule de direction à l'aide de l'outil (Tav. 476),
 - la rotule de barre stabilisatrice,
 - la rotule inférieure,
 - la bride du palier relais.
- Dégager le porte-fusée de la transmission.
- Déposer la transmission droite.
- Attacher l'ensemble des radiateurs de refroidissement à l'aide de cordes sur la traverse supérieure.
- Déposer les renforts latéraux puis la traverse de radiateur (Fig.BVM.3).

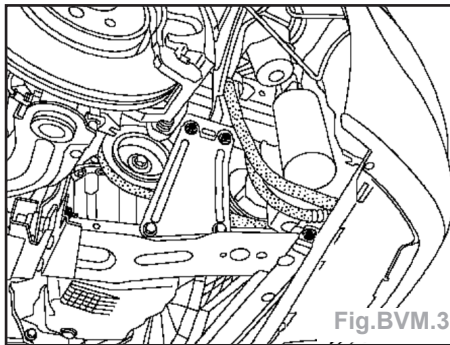


Fig.BVM.3

- Déposer :
 - le support de catalyseur du carter d'embrayage,
 - les vis de fixation du démarreur,
 - le démarreur.
- Déposer la biellette de reprise de couple (Fig.BVM.4).

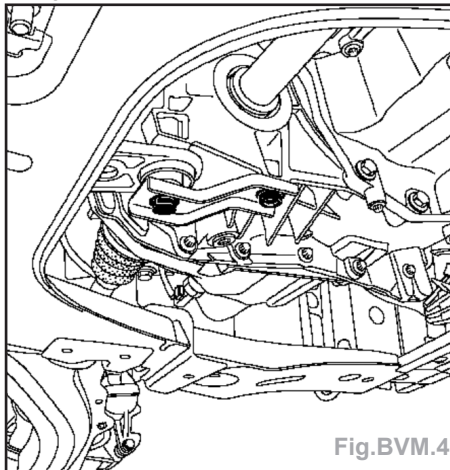


Fig.BVM.4

- Débrancher :
 - le connecteur de marche arrière,
 - le capteur de point mort haut.
- Vidanger le réservoir de liquide de frein à l'aide d'une seringue jusqu'au raccord du tuyau d'émetteur d'embrayage.
- Débrancher le récepteur d'embrayage en retirant l'agrafe (1) (Fig.BVM.5).

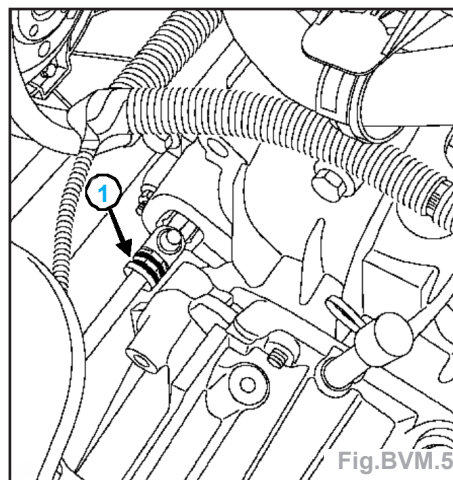


Fig.BVM.5

- Mettre en place l'outil support moteur (Mot.1453) (Fig.BVM.6).

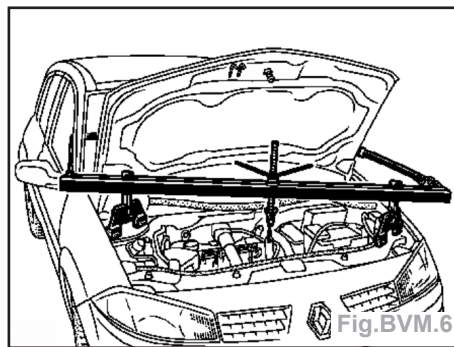


Fig.BVM.6

- Déposer :
 - le tampon support de boîte de vitesses,
 - les vis supérieures de tour de boîte.
- Mettre en place le vérin d'organes sous la boîte de vitesses.
- Déposer :
 - les vis inférieures de tour de boîte de vitesses,
 - la boîte de vitesses.

Repose

Attention : ne pas enduire :

- l'arbre de sortie de boîte de vitesse avec la graisse, pour éviter d'endommager le récepteur d'embrayage,
- les cannelures de l'arbre d'embrayage.

Nota : pour éviter tout risque de fuite, il faut toujours remplacer le récepteur d'embrayage après le remplacement d'un mécanisme d'embrayage.

- S'assurer de la présence et du positionnement des bagues de centrage moteur-boîte de vitesses.
- Procéder dans le sens inverse de la dépose.
- Faire le niveau de la boîte de vitesses.

Attention : purger impérativement le circuit hydraulique de débrayage suivant les consignes suivantes :

- ajouter du liquide de frein dans le réservoir,
- effectuer une purge du circuit hydraulique (Chapitre «Embrayage»),
- effectuer une mise à niveau du liquide de frein.

BV NDO

Dépose

Attention : pour éviter tout risque de destruction du contact tournant sous volant, respecter les consignes suivantes :

- immobiliser impérativement le volant, roues droites, à l'aide du bloque-volant pendant toute la durée de l'intervention, avant de désaccoupler la colonne de direction et la crémaillère,
- tout doute sur le bon centrage du contact tournant implique une dépose du volant pour vérifier que le repère «0» du contacteur tournant est bien positionné en face de l'index.

- Mettre le véhicule sur un pont élévateur à deux colonnes.
- Débrancher la batterie.
- Déposer le protecteur sous moteur.
- Vidanger la boîte de vitesses.
- Déposer :
 - les roues avant,
 - les caches du moteur,
 - la batterie,
 - le support de batterie,
 - le calculateur d'injection avec son support,
 - le débitmètre,
 - le tuyau d'entrée d'air.
- Déposer les fixations du faisceau électrique.
- Dégraffer les câbles de commandes de vitesses sur la boîte de vitesses.
- Déboîter la canalisation d'air échangeur - turbocompresseur (sur F9Q).
- Débrancher :
 - les câblages des capteurs d'antiblocage des roues,
 - les câblages des capteurs de réglage des lampes au xénon (si le véhicule en est équipé).
- Déposer les pare-boue.

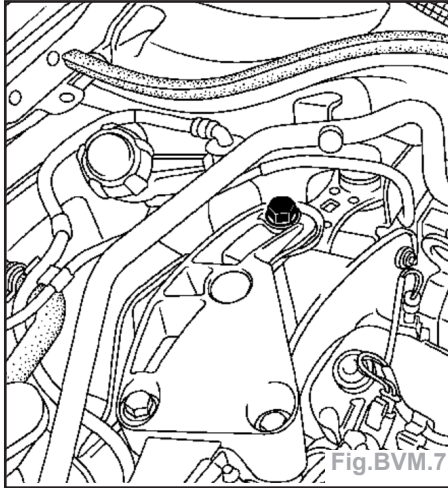
Côté gauche du véhicule

- Déposer :
 - l'écrou de moyeu en utilisant l'immobilisateur de moyeux (**Rou. 604-01**),
 - la rotule de direction à l'aide de l'extracteur de rotule (**Tav. 476**),
 - la rotule de barre stabilisatrice,
 - la rotule inférieure.
- Dégager le porte-fusée de la transmission.
- Déposer la transmission.

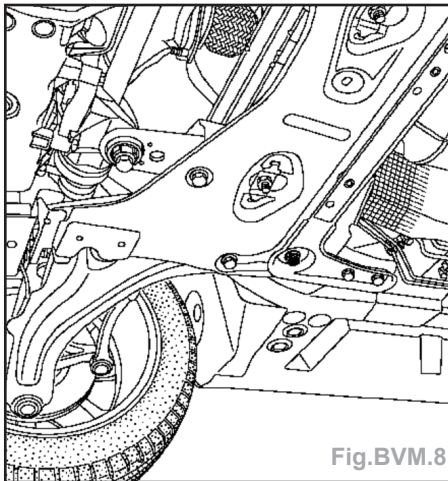
Côté droit du véhicule

- Déposer :
 - l'écrou de moyeu en utilisant l'outil (**Rou. 604-01**),
 - la rotule de direction à l'aide de l'outil (**Tav. 476**),
 - la rotule de barre stabilisatrice,
 - la rotule inférieure,
 - la bride du palier relais.
- Dégager le porte-fusée de la transmission.
- Déposer la transmission.
- Attacher l'ensemble des radiateurs de refroidissement à l'aide de cordes sur la traverse supérieure.
- Déposer les renforts latéraux puis la traverse de radiateur (Fig.BVM.3).
- Déposer :
 - le support de catalyseur du carter d'embrayage,

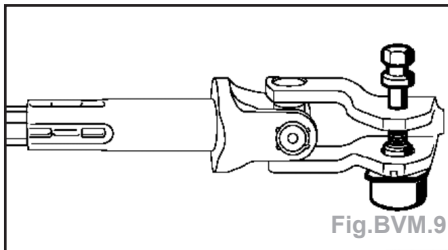
- les vis de fixation du démarreur,
- le démarreur.
- Déposer la biellette de reprise de couple supérieure (Fig.BVM.7).



- Déposer la biellette de reprise de couple inférieure (Fig.BVM.8).



- Déposer la chape de direction (Fig. BVM.9).



- Déposer l'équerre du berceau.
- Déposer le berceau (Fig.BVM.10).
- Débrancher :
 - le connecteur de marche arrière,
 - le capteur de point mort haut.
- Vidanger le réservoir de liquide de frein à l'aide d'une seringue jusqu'au raccord du tuyau d'émetteur d'embrayage.
- Débrancher le récepteur d'embrayage en retirant l'agrafe (1) (Fig.BVM.5).
- Mettre en place l'outil support moteur (**Mot. 1453**) (Fig.BVM.6).
- Déposer :
 - le tampon support de boîte de vitesses (Fig.BVM.11),
 - le support pendulaire de la boîte de vitesses,
 - les vis supérieures de tour de boîte de vitesses.

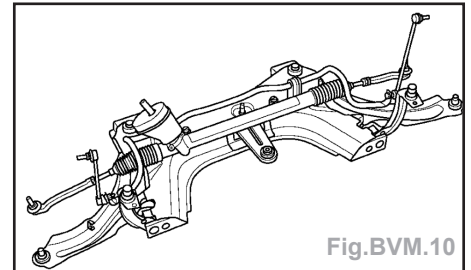


Fig.BVM.10

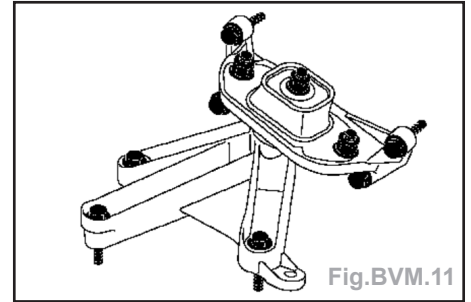


Fig.BVM.11

- Mettre en place le vérin d'organes sous la boîte de vitesses.
- Déposer :
 - les vis inférieures de tour de boîte de vitesses,
 - la boîte de vitesses.

Repose

Attention : ne pas enduire :

- l'arbre de sortie de boîte de vitesses avec la graisse, pour éviter d'endommager le récepteur d'embrayage,
- les cannelures de l'arbre d'embrayage.

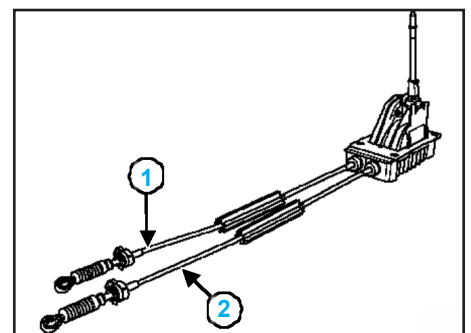
Nota : Pour éviter tout risque de fuite, il faut toujours remplacer le récepteur d'embrayage après le remplacement d'un mécanisme d'embrayage.

- S'assurer de la présence et du positionnement des bagues de centrage moteur - boîte de vitesses.
- Procéder dans le sens inverse de la dépose.
- Faire le niveau de la boîte de vitesses.

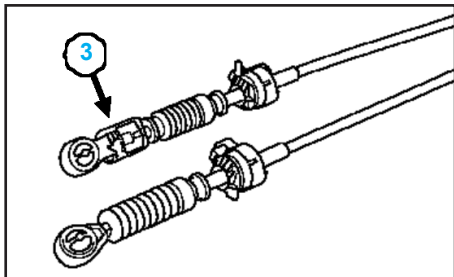
Attention : purger impérativement le circuit hydraulique de débrayage suivant les consignes suivantes :

- ajouter du liquide de frein dans le réservoir,
- effectuer une purge du circuit hydraulique (Chapitre «Embrayage»).
- effectuer une mise à niveau du liquide de frein.

Commande des vitesses



- (1) Câble de sélection.
- (2) Câble de passage.



- (3) Système de réglage sur le câble de sélection (uniquement sur ND0).

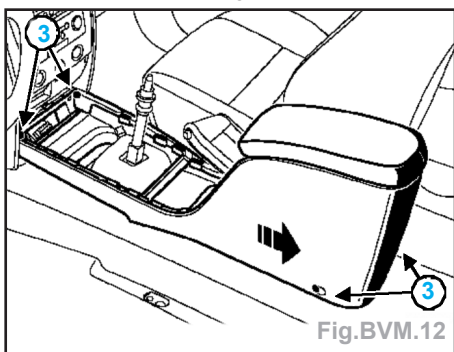
Commande externe des vitesses

Dépose

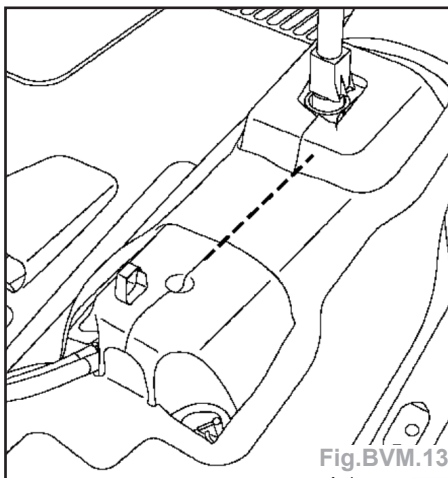
- Mettre le véhicule sur un pont élévateur à deux colonnes.
- Débrancher la batterie.
- Déposer :
 - les caches du moteur,
 - la batterie,
 - le bac de la batterie.
- Déconnecter le calculateur d'injection.
- Déposer le calculateur d'injection.
- Dégager les deux câbles des leviers sur boîte de vitesses (Fig.BVM.2) :
 - au niveau des rotules d'ancrage (1),
 - au niveau des arrêts des gaines (2).

Attention : • toute détérioration du clip d'ancrage entraîne son remplacement.
 • ne pas toucher au système de réglage sur le câble de sélection sur boîte de vitesses ND0, ceci modifierait la longueur du câble et par conséquent la cinématique de commande des vitesses.

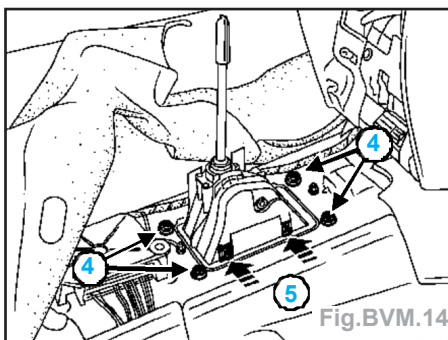
- Déposer :
 - le pommeau du levier de vitesses en le soulevant,
 - le soufflet du levier de vitesses.
- Déclipper les garnissages supérieurs de console centrale (Fig.BVM.12).



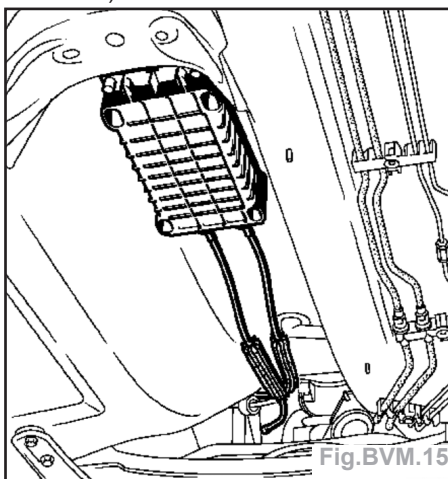
- Déposer les garnissages supérieurs de console centrale.
- Retirer les quatre vis (3) de la console centrale.
- Déposer la console centrale.
- Découper la moquette entre le calculateur d'airbag et le boîtier de commande des vitesses (Fig.BVM.13).
- Déposer l'insonorisant recouvrant le calculateur d'airbag et le boîtier de commande des vitesses.



- Retirer les quatre vis de fixation (4) du boîtier de commande (Fig.BVM.14).



- Appuyer sur les quatre languettes (5) pour libérer le boîtier de commande.
- Déposer le protecteur sous moteur.
- Désaccoupler :
 - la ligne d'échappement du collecteur d'échappement,
 - la bride centrale.
- Ecarter la ligne d'échappement.
- Déposer l'écran thermique.
- Déposer le boîtier de commande (Fig. BVM.15).



Repose

- Procéder dans le sens inverse de la dépose.
- Reposer correctement l'écran thermique.
- Serrer au couple les vis de fixation du boîtier de commande (2,1 daN.m).

Réglage des câbles de boîte de vitesses

BV JH3 et JR5

- Reposer les câbles dans leurs arrêts de gaine respectifs.
- Emboîter les câbles sur leurs rotules respectives.
- Vérifier le bon passage de toutes les vitesses avant la mise en route du moteur.

Nota : • il n'y a pas de système de réglage de câble.

- le boîtier de commande externe et les leviers de commande sur la boîte de vitesses doivent être impérativement en position «point mort» pour l'ancrage des câbles sur les leviers.

BV ND0

Sans remplacement d'élément ou avec remplacement du câble de passage

Nota : • il n'y a pas de système de réglage de câble.

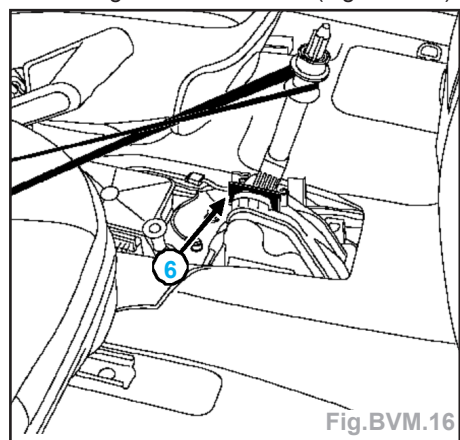
- le boîtier de commande externe et les leviers de commande sur la boîte de vitesses doivent être impérativement en position «point mort» pour l'ancrage des câbles sur les leviers.

Avec remplacement de la commande externe complète ou du câble de sélection

- Reposer le boîtier de commande.

Compartment habitacle

- Reposer la gâchette dans le bon sens (interdiction de marche arrière côté butée).
- Mettre en place une cale de 5,4 mm (6) entre la gâchette et la butée (Fig.BVM.16).



- Immobiliser le levier en appui sur la cale et en position «troisième vitesse engagée» à l'aide d'une sangle.

Compartment moteur

- Positionner le levier de passage sur la boîte de vitesses en «troisième vitesse engagée».
- Reposer les câbles dans leur arrêts de gaine respectifs.
- Déverrouiller le clip (à l'aide d'un tournevis) sur le câble de sélection.
- Régler en conséquence la longueur du câble.
- Emboîter le câble de sélection sur la rotule du levier.

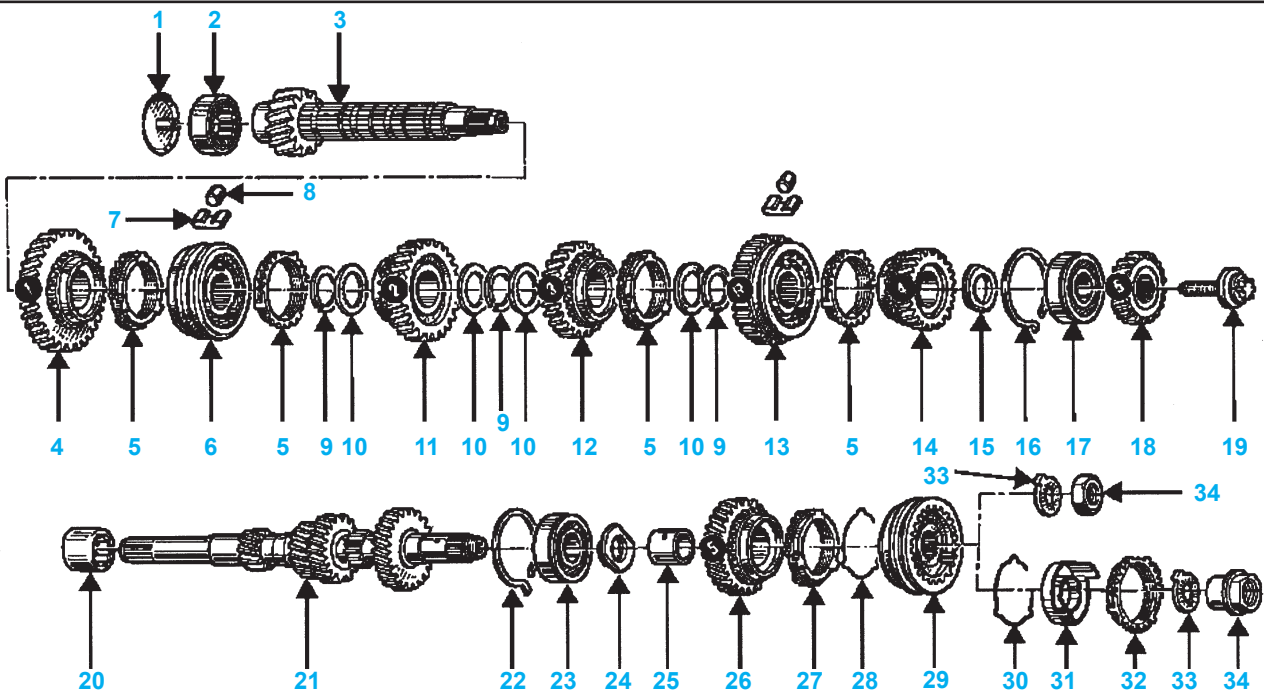
Boîte de vitesses JH

GÉNÉRALITÉS

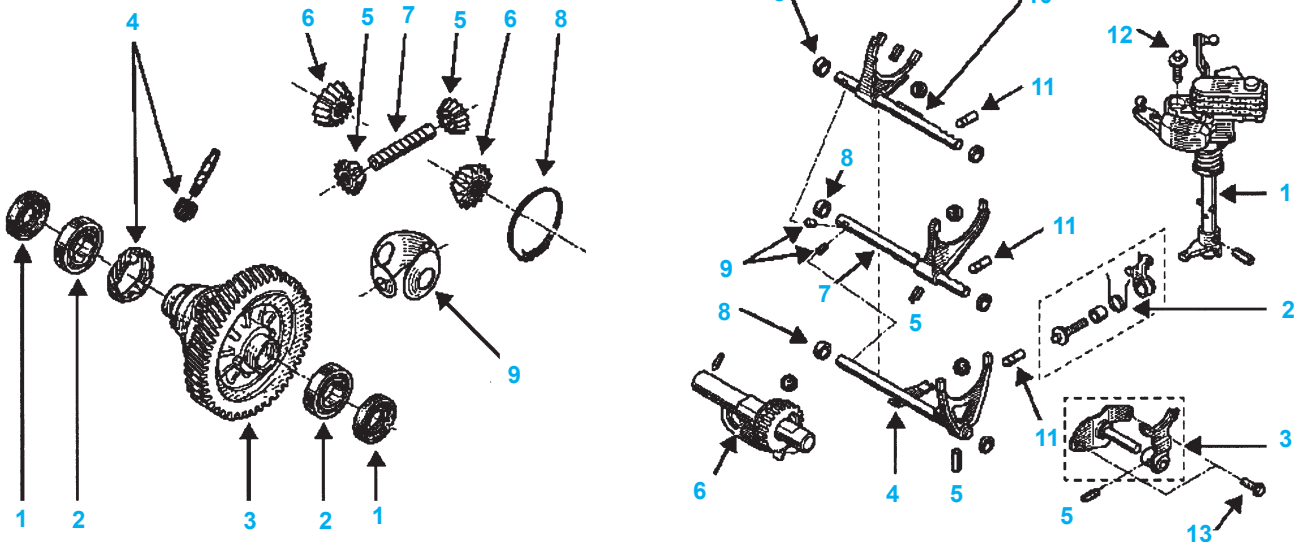
MÉCANIQUE

ÉQUIPEMENT ÉLECTRIQUE

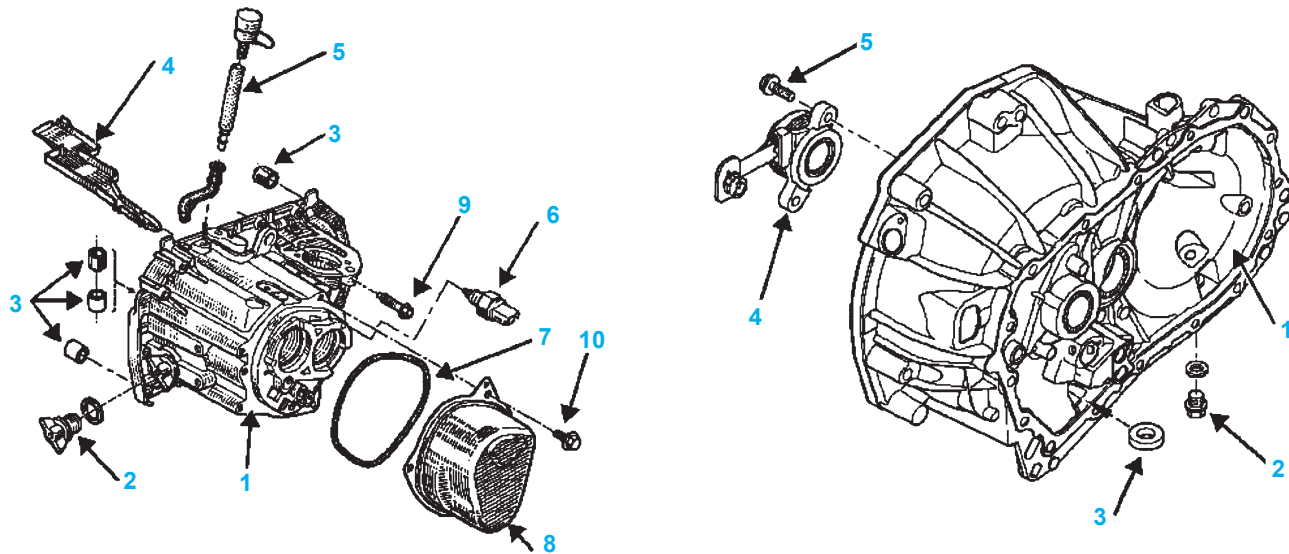
CARROSSERIE



- | | | |
|----------------------------------------|--------------------------------------------|---------------------------------------|
| 1 Déflecteur d'huile | 12 Pignon de troisième | 23 Roulement |
| 2 Roulement | 13 Moyeu baladeur de troisième - quatrième | 24 Rondelle d'appui |
| 3 Arbre secondaire | 14 Pignon de quatrième | 25 Bague sous pignon |
| 4 Pignon de première | 15 Rondelle d'appui | 26 Pignon de cinquième |
| 5 Anneau de synchronisation | 16 Clips de maintien | 27 Anneau de synchronisation |
| 6 Moyeu baladeur de première - seconde | 17 Roulement | 28 Ressort |
| 7 Ressort | 18 Pignon de cinquième | 29 Moyeu baladeur |
| 8 Galet | 19 Vis d'arbre secondaire (7 daN.m) | 30 Ressort |
| 9 Anneau d'arrêt | 20 Guide roulement | 31 Cône de friction |
| 10 Rondelle cannelée | 21 Arbre primaire | 32 Anneau de synchronisation |
| 11 Pignon de deuxième | 22 Clips de maintien | 33 Rondelle |
| | | 34 Ecrrou d'arbre primaire (19 daN.m) |

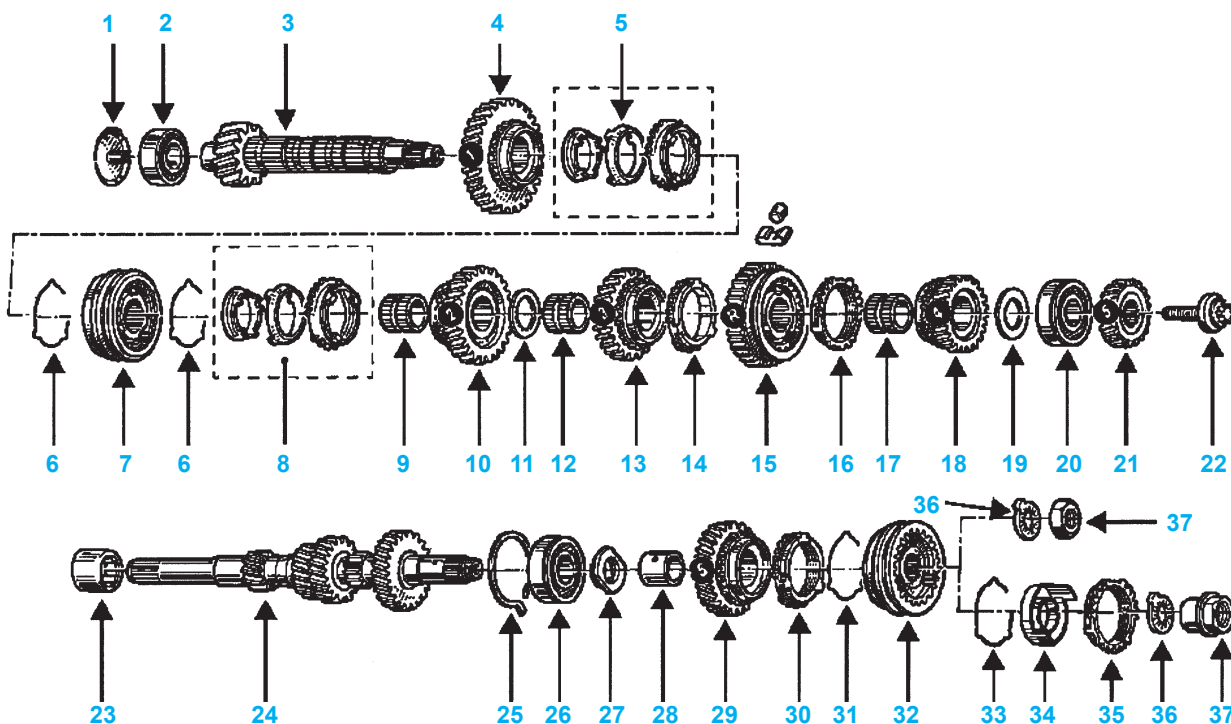


- | | | |
|----------------------------------------------------|------------------------------------------------|--------------------------------------------------|
| 1 Joint de différentiel | 1 Axe de commande | 8 Bague |
| 2 Roulement | 2 Loquet de passage de vitesses | 9 Axe de verrouillage |
| 3 Différentiel | 3 Axe et fourchette de frein de marche arrière | 10 Axe et fourchette de première - seconde |
| 4 Pignon tachymètre (si le véhicule en est équipé) | 4 Axe et fourchette de cinquième | 11 Cartouche de billage de retenue |
| 5 Satellite | 5 Goupille | 12 Vis axe de commande (2 daN.m) |
| 6 Planétaire | 6 Axe de marche arrière | 13 Vis axe fourchette marche arrière (2,5 daN.m) |
| 7 Axe | 7 Axe et fourchette de troisième - quatrième | |
| 8 Ressort de retenue d'axe | | |
| 9 Coquille de friction | | |

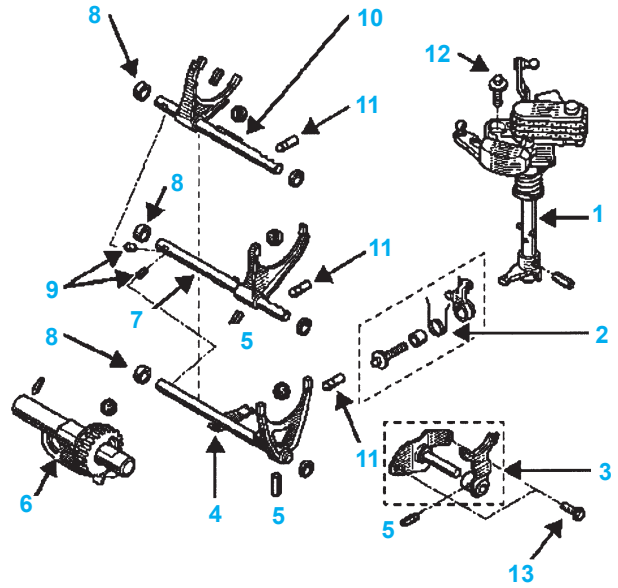
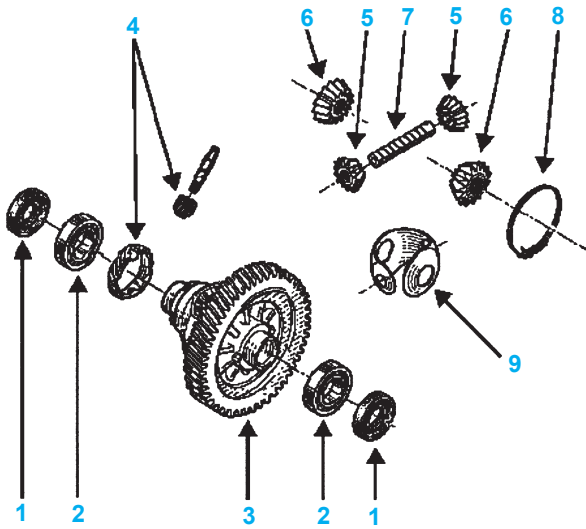


- | | | |
|--------------------------|----------------------------------------|-------------------------------------|
| 1 Carter de mécanisme | 6 Capteur de marche arrière | 1 Carter d'embrayage |
| 2 Bouchon de remplissage | 7 Joint torique | 2 Bouchon de vidange (2,5 daN.m) |
| 3 Entretoise | 8 Carter de cinquième | 3 Aimant |
| 4 Gouttière d'huile | 9 Vis tour de boîte (2,5 daN.m) | 4 Butée hydraulique |
| 5 Tuyau de reniflard | 10 Vis carter de cinquième (2,5 daN.m) | 5 Vis de fixation butée (2,1 daN.m) |

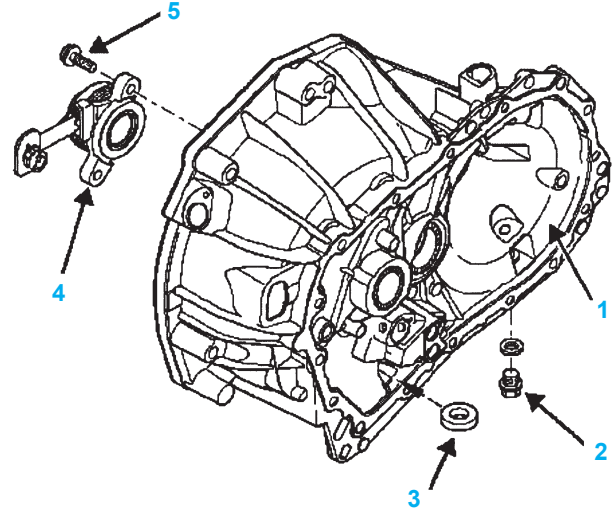
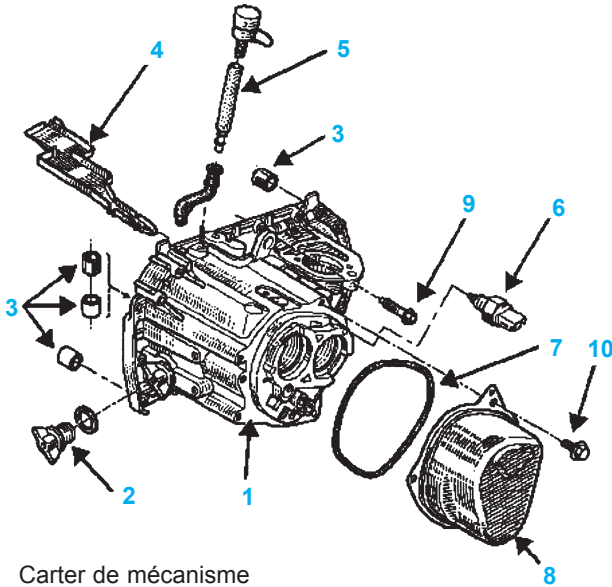
Boîte de vitesses JR



- | | | |
|----------------------------------------|--------------------------------------------|--------------------------------------|
| 1 Déflecteur d'huile | 14 Anneau de synchronisation | 26 Roulement |
| 2 Roulement | 15 Moyeu baladeur de troisième - quatrième | 27 Rondelle d'appui |
| 3 Arbre secondaire | 16 Anneau de synchronisation | 28 Bague sous pignon |
| 4 Pignon de première | 17 Bague sous pignon | 29 Pignon de cinquième |
| 5 Anneau de synchronisation | 18 Pignon de quatrième | 30 Anneau de synchronisation |
| 6 Ressort | 19 Rondelle de calage | 31 Ressort |
| 7 Moyeu baladeur de première - seconde | 20 Roulement | 32 Moyeu baladeur |
| 8 Anneau de synchronisation | 21 Pignon de cinquième | 33 Ressort |
| 9 Bague sous pignon | 22 Vis d'arbre secondaire (7 daN.m) | 34 Cône de friction |
| 10 Pignon de deuxième | 23 Guide roulement | 35 Anneau de synchronisation |
| 11 Rondelle cannelée | 24 Arbre primaire | 36 Rondelle |
| 12 Bague sous pignon | 25 Clips de maintien | 37 Ecrou d'arbre primaire (19 daN.m) |
| 13 Pignon de troisième | | |



- | | | |
|----------------------------------------------------|------------------------------------------------|--------------------------------------------------|
| 1 Joint de différentiel | 1 Axe de commande | 8 Bague |
| 2 Roulement | 2 Loquet de passage de vitesses | 9 Axe de verrouillage |
| 3 Différentiel | 3 Axe et fourchette de frein de marche arrière | 10 Axe et fourchette de première - seconde |
| 4 Pignon tachymètre (si le véhicule en est équipé) | 4 Axe et fourchette de cinquième | 11 Cartouche de billage de retenue |
| 5 Satellite | 5 Goupille | 12 Vis axe de commande (2 daN.m) |
| 6 Planétaire | 6 Axe de marche arrière | 13 Vis axe fourchette marche arrière (2,5 daN.m) |
| 7 Axe | 7 Axe et fourchette de troisième - quatrième | |
| 8 Ressort de retenue d'axe | | |
| 9 Coquille de friction | | |



- | | |
|----------------------------------------|-------------------------------------|
| 1 Carter de mécanisme | 1 Carter d'embrayage |
| 2 Bouchon de remplissage | 2 Bouchon de vidange (2,5 daN.m) |
| 3 Entretoise | 3 Aimant |
| 4 Gouttière d'huile | 4 Butée hydraulique |
| 5 Tuyau de reniflard | 5 Vis de fixation butée (2,1 daN.m) |
| 6 Capteur de marche arrière | |
| 7 Joint torique | |
| 8 Carter de cinquième | |
| 9 Vis tour de boîte (2,5 daN.m) | |
| 10 Vis carter de cinquième (2,5 daN.m) | |

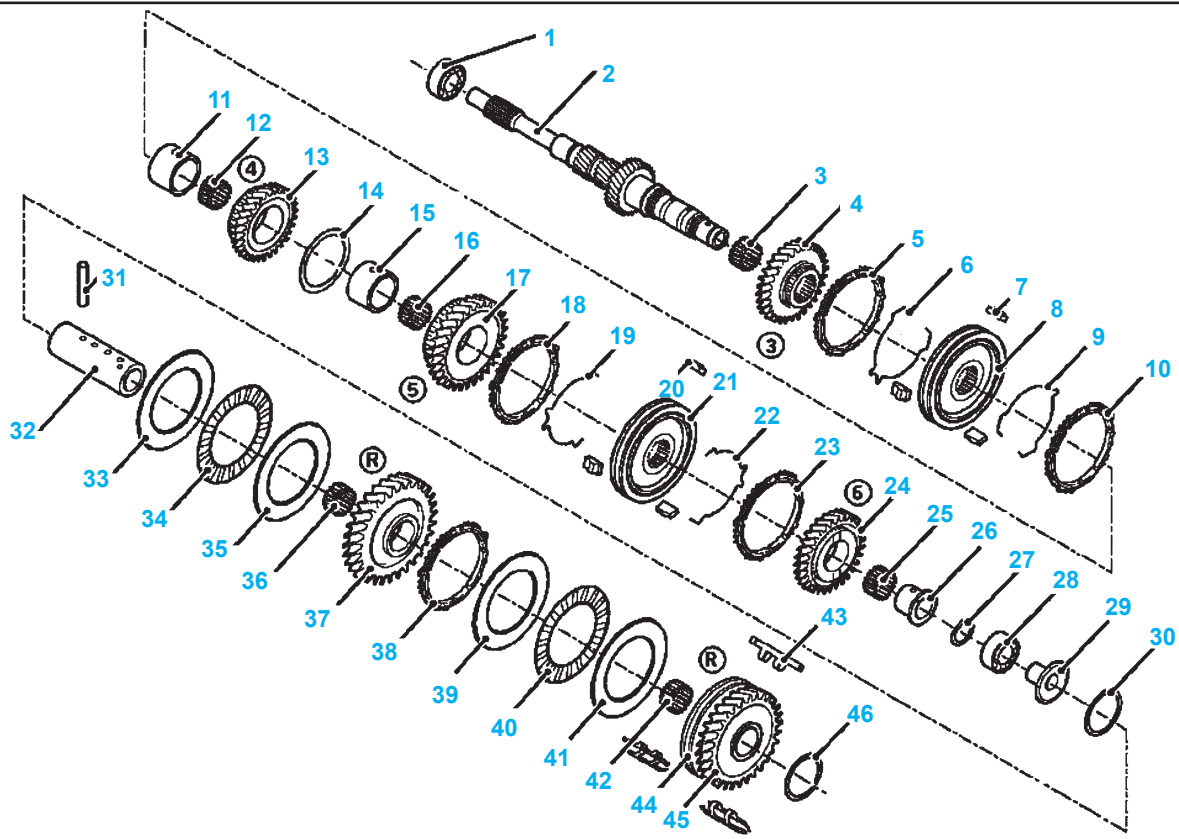
Boîte de vitesses ND0

GÉNÉRALITÉS

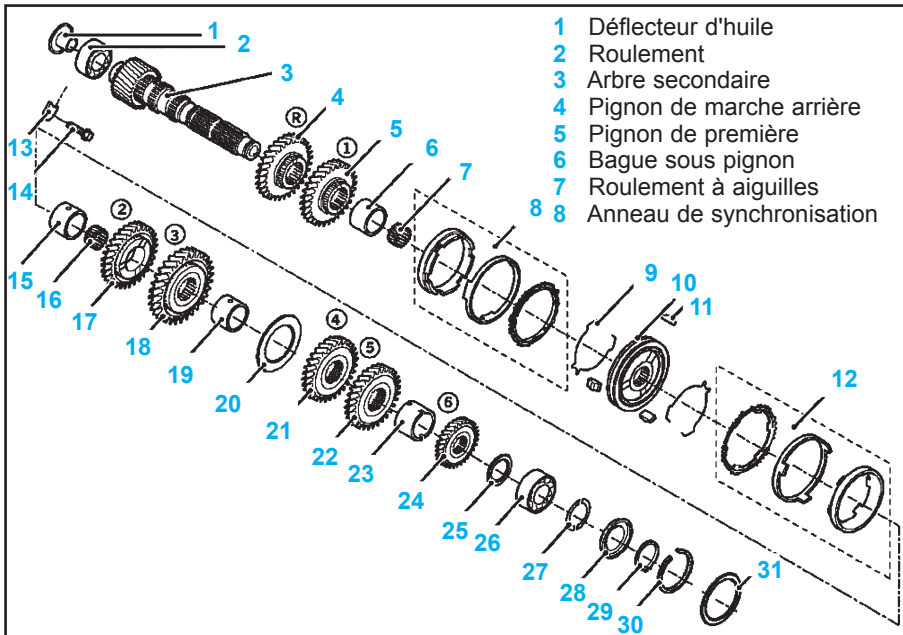
MÉCANIQUE

ÉQUIPEMENT ÉLECTRIQUE

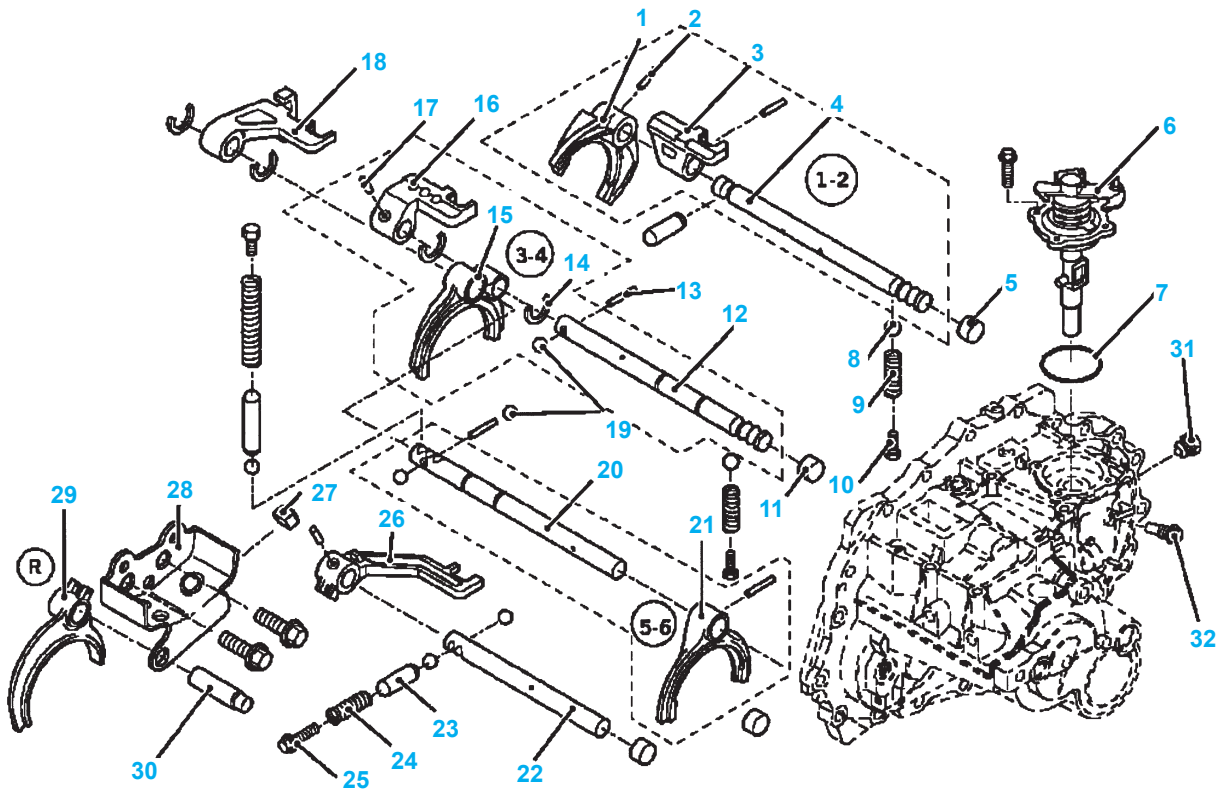
CARROSSERIE



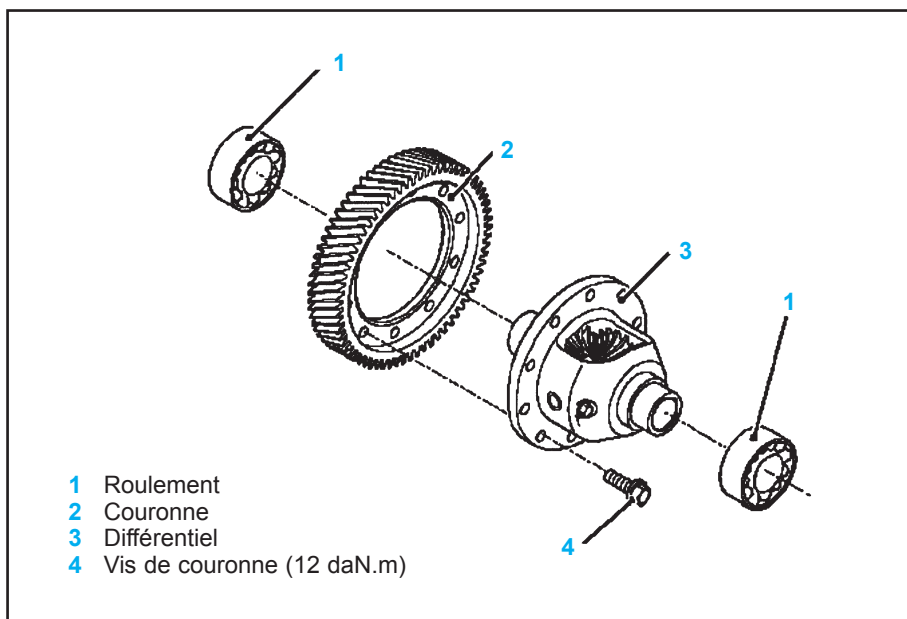
- | | | |
|-------------------------------------------|------------------------------------------|------------------------------|
| 1 Roulement | 17 Pignon de cinquième | 33 Rondelle |
| 2 Arbre primaire | 18 Anneau de synchronisation | 34 Rondelle à aiguille |
| 3 Roulement à aiguilles | 19 Ressort de synchronisation | 35 Rondelle |
| 4 Pignon de troisième | 20 Galets | 36 Roulement à aiguilles |
| 5 Anneau de synchronisation | 21 Moyeu baladeur de cinquième - sixième | 37 Pignon de marche arrière |
| 6 Ressort de synchronisation | 22 Ressort de synchronisation | 38 Anneau de synchronisation |
| 7 Galets | 23 Anneau de synchronisation | 39 Rondelle |
| 8 Moyeu baladeur de troisième - quatrième | 24 Pignon de sixième | 40 Rondelle à aiguille |
| 9 Ressort de synchronisation | 25 Roulement à aiguilles | 41 Rondelle |
| 10 Anneau de synchronisation | 26 Bague sous pignon | 42 Roulement à aiguilles |
| 11 Bague sous pignon | 27 Clips d'arrêt | 43 Pincés d'armement |
| 12 Roulement à aiguilles | 28 Roulement | 44 Moyeu baladeur |
| 13 Pignon de quatrième | 29 Déflecteur d'huile | 45 Pignon de marche arrière |
| 14 Cale de réglage | 30 Cale de réglage | 46 Cale de réglage |
| 15 Bague sous pignon | 31 Goupille de retenue | |
| 16 Roulement à aiguilles | 32 Axe de marche arrière | |



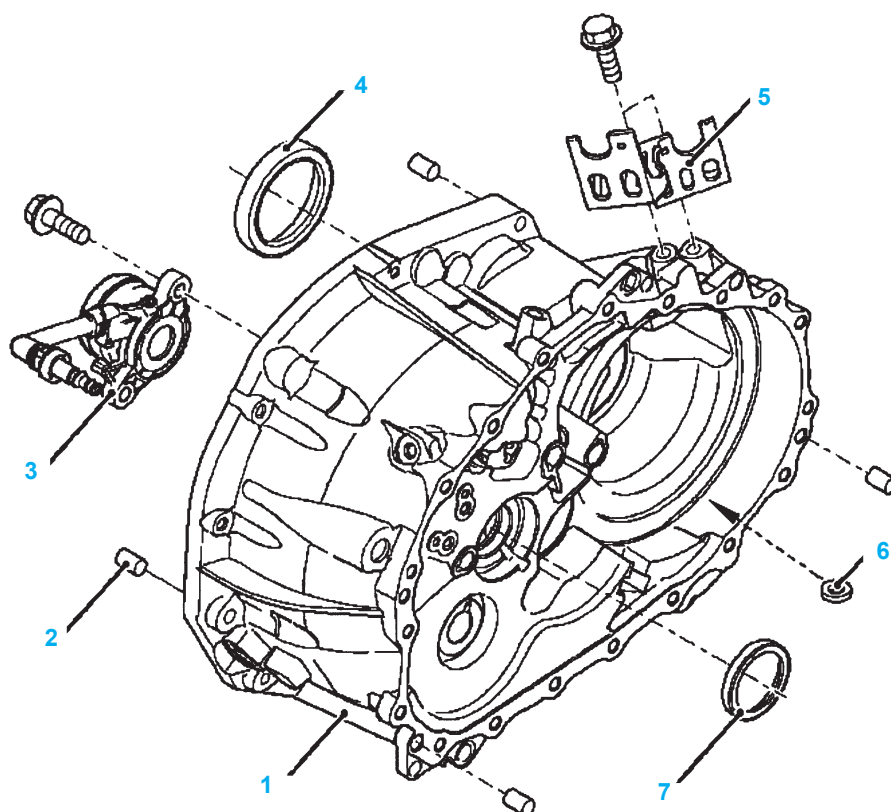
- | | |
|-----------------------------|------------------------------------------|
| 1 Déflecteur d'huile | 9 Ressort de synchronisation |
| 2 Roulement | 10 Moyeu baladeur de première - deuxième |
| 3 Arbre secondaire | 11 Galet |
| 4 Pignon de marche arrière | 12 Anneau de synchronisation |
| 5 Pignon de première | 13 Cale de maintien |
| 6 Bague sous pignon | 14 Vis (0,7 daN.m) |
| 7 Roulement à aiguilles | 15 Bague sous pignon |
| 8 Anneau de synchronisation | 16 Roulement à aiguille |
| | 17 Pignon de deuxième |
| | 18 Pignon de troisième |
| | 19 Entretoise |
| | 20 Cale de réglage |
| | 21 Pignon de quatrième |
| | 22 Pignon de cinquième |
| | 23 Entretoise |
| | 24 Pignon de sixième |
| | 25 Cale de réglage |
| | 26 Roulement |
| | 27 Demi-cales |
| | 28 Rondelle de fermeture |
| | 29 Clips |
| | 30 Clips de roulement |
| | 31 Cale de réglage |



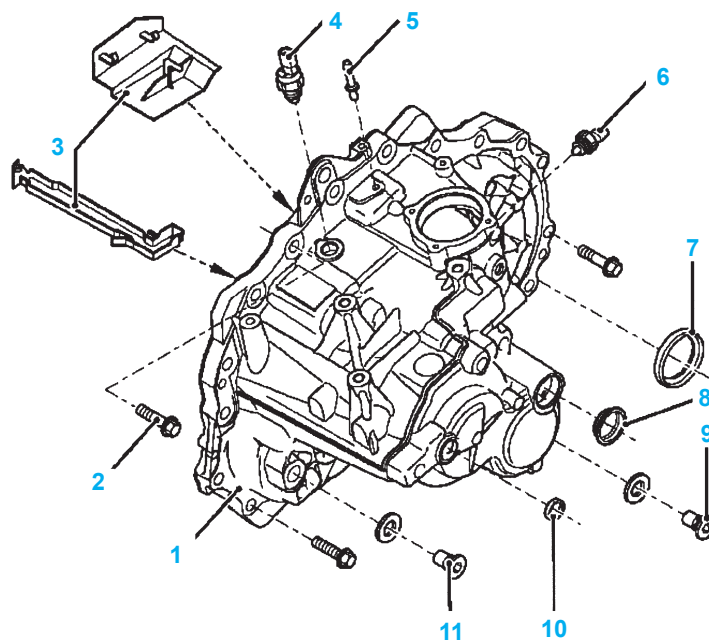
- | | | |
|--------------------------------------------|-----------------------------------------------|----------------------------------------|
| 1 Fourchette de première - deuxième | 12 Axe de fourchette de troisième - quatrième | 21 Fourchette de cinquième - sixième |
| 2 Goupille | 13 Axe de verrouillage interne | 22 Axe de fourchette marche arrière |
| 3 Doigt de commande de première - deuxième | 14 Clip de retenue | 23 Axe de verrouillage |
| 4 Axe de fourchette de première - deuxième | 15 Fourchette de troisième - quatrième | 24 Ressort |
| 5 Bague d'axe | 16 Doigt de commande de troisième - quatrième | 25 Vis (2,5 daN.m) |
| 6 Commande extérieure (0,7 daN.m) | 17 Goupille | 26 Doigt de marche arrière |
| 7 Joint torique | 18 Doigt de commande de cinquième - sixième | 27 Coussinet |
| 8 Bille de retenue | 19 Bille de verrouillage | 28 Support inverseur (1,3 daN.m) |
| 9 Ressort | 20 Axe de fourchette de cinquième - sixième | 29 Fourchette de marche arrière |
| 10 Vis (1,5 daN.m) | | 30 Axe de fourchette de marche arrière |
| 11 Bague d'axe | | 31 Billage de la sélection (2,4 daN.m) |
| | | 32 Doigt de butée (2,8 daN.m) |



- | |
|------------------------------|
| 1 Roulement |
| 2 Couronne |
| 3 Différentiel |
| 4 Vis de couronne (12 daN.m) |



- 1 Carter d'embrayage
- 2 Bague de centrage
- 3 Butée hydraulique (2,1 daN.m)
- 4 Joint de différentiel
- 5 Arrêt de gaine (3,5 daN.m)
- 6 Aimant
- 7 Joint d'arbre primaire



- 1 Carter de mécanisme
- 2 Vis de tour de boîte de vitesses (6,3 daN.m) et (5,2 daN.m)
- 3 Goulotte d'huile
- 4 Contacteur de marche arrière (3 daN.m)
- 5 Tube de mise à l'air libre
- 6 Contacteur de point mort (3 daN.m)
- 7 Joint de différentiel
- 8 Obturateur
- 9 Bouchon de vidange (3,5 daN.m)
- 10 Obturateur
- 11 Bouchon de remplissage (3,5 daN.m)