

LOGAN

8 Equipement électrique

86A RADIO

EDITION 1

Généralités	86A-1
Fiche diagnostic	86A-5
Procédure récupération Code de protection	86A-7
Code de protection	86A-8
Remplacement des organes	86A-11
Configurations - Paramétrage	86A-12
Branchement	86A-13
Autodiagnostic	86A-14
Effets client	86A-15
Arbre de localisation de pannes	86A-16
Récupération d'un disque compact bloqué	86A-30

Edition Française

"Les Méthodes de Réparation prescrites par le constructeur, dans ce présent document, sont établies en fonction des spécifications techniques en vigueur à la date d'établissement du document.

Elles sont susceptibles de modifications en cas de changements apportés par le constructeur à la fabrication des différents organes et accessoires des véhicules de sa marque".

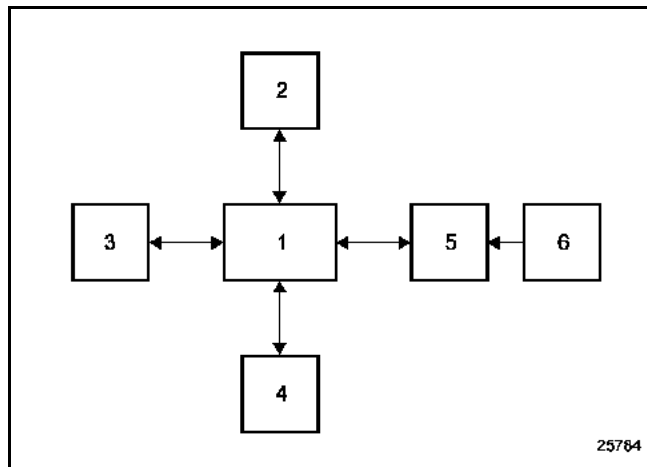
Tous les droits d'auteur sont réservés à Renault s.a.s.

La reproduction ou la traduction même partielle du présent document ainsi que l'utilisation du système de numérotage de référence des pièces de rechange sont interdites sans l'autorisation écrite et préalable de Renault s.a.s.

Pour la réparation ou le diagnostic, l'ampli-tuner est équipé d'un menu de test (voir autoradio auto diagnostic).

L'autoradio permet un fonctionnement, sans position accessoire, pendant 20 min environ. L'autoradio émet un signal sonore puis s'éteint.

Schéma de principe :



- 1 Radio
- 2 Antenne
- 3 Changeur de disques compacts
- 4 Haut-parleurs/tweeters
- 5 Afficheur
- 6 Commande au volant

Particularités des radios de la gamme PN :

PN0 : autoradio avec afficheur intégré.

PN1 : autoradio avec afficheur déporté.

PN2 : autoradio et lecteur de cassette avec afficheur intégré.

PN3 : autoradio et lecteur de cassette avec afficheur déporté.

PN4 : autoradio et lecteur de disque compact avec afficheur intégré.

PN5 : autoradio et lecteur de disque compact avec afficheur déporté.

Remarques :

- Tous les autoradios sont prévus pour piloter un changeur de disques compacts.
- Le changeur de Disques Compacts placé en façade de planche de bord induit une méthode spécifique de remplacement.
- En fonction de la version du véhicule, les afficheurs déportés peuvent comporter un connecteur à 24, 30 voies ou deux connecteurs à 15 voies. Cet afficheur peut être intégré au tableau de bord.

Fonctions assurées par l'autoradio :

- écouter la radio (quatre zones géographiques sont à programmer par la FM),
- afficher le nom de la station en RDS, sur le meilleur émetteur (fonction AF) commuté automatiquement,
- recevoir les informations routières (fonction "I Traffic"),
- recevoir les flashes d'information et les annonces d'urgences (fonction "I News").
- recevoir les annonces d'urgence de type sécurité civile ("PTY 31").

FONCTION RADIO

Le Tuner utilise trois modes de sélection visibles à l'écran et accessibles par la façade de l'autoradio :

- mode manuel (MANU),
- mode par présélections (PRESET),
- mode par ordre alphabétique (LIST).

FONCTION CASSETTE

La fonction écoute de cassette est entièrement automatique dès que la source est sélectionnée par la commande au volant ou par la façade.

Seules les fonctions Dolby, avance et retour rapide avec recherche des blancs sont accessibles par des touches spécifiques.

Nota :

La fonction "Mute" par la synthèse de parole, ou par la commande au volant stoppe le défilement de la cassette.

FONCTION DISQUE COMPACT

Le lecteur de disques compacts peut lire les disques classiques et les éventuelles pistes audio des cédérom.

La lecture peut être effectuée dans l'ordre ou de façon aléatoire.

Dans le cas d'écoute à partir d'un changeur de disques compacts, la lecture aléatoire ne s'effectue que sur les plages d'un disque, il peut contenir 6 compacts disques.

PROTECTION THERMIQUE

Si la température de l'autoradio est trop élevée pour un bon fonctionnement, le volume est automatiquement baissé (sans modification du volume de l'afficheur).

En cas de court-circuit sur les voies des haut-parleurs, l'amplificateur est coupé.

GESTION DU VOLUME

Le volume du son peut être augmenté en fonction de la vitesse du véhicule. Pour activer la fonction : sélectionner la courbe de modification de volume souhaité par le mode "**expert**" (effectuer un appui long sur la touche "**source**" jusqu'à entendre un bip) : **SPEED 5** pour l'augmentation maximale, **0** pour suppression de l'augmentation.

FICHE DIAGNOSTIC

Systeme : Radio

Page 2 sur 2

● Documentation utilisée pour le diagnostic

Méthode de diagnostic utilisée	
Type de manuel de diagnostic :	Manuel de réparation <input type="checkbox"/> Note Technique <input type="checkbox"/> Diagnostic assisté <input type="checkbox"/>
Numéro du manuel de diagnostic	
Schéma électrique utilisé	
Numéro de la NTSE :	
Autres documentations	
Intitulé et/ou référence :	

● Diagnostic atelier

● Condition de disparition du défaut

● Pièces retournées

Pièces :	Radio <input type="checkbox"/>	Changeur compacts disques <input type="checkbox"/>	Haut-parleurs <input type="checkbox"/>	Ecran <input type="checkbox"/>
----------	--------------------------------	--	--	--------------------------------

Nota :

Remplir et transmettre une fiche diagnostic par élément déposé et retourné.

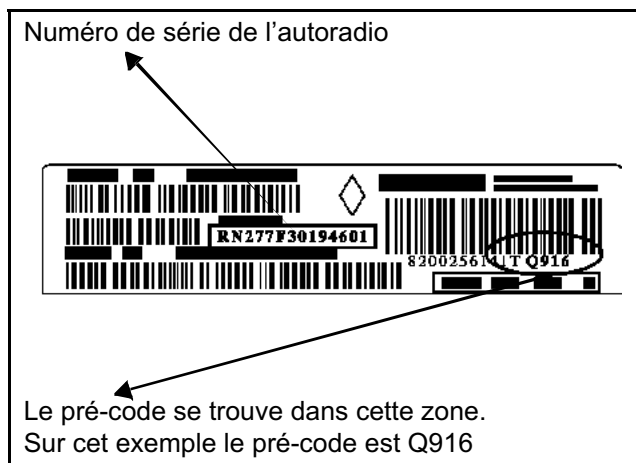
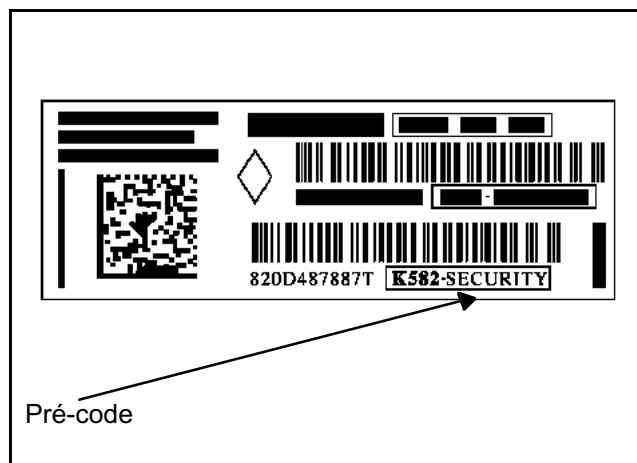


RENAULT

FD99
Fiche diagnostic

Procédure récupération code de protection

La récupération du pré code s'effectue en démontant l'**AMPLI TUNER** et en relevant sur le code barres les quatre caractères qui suivent la lettre T. Ci-dessous 2 photos de code barres présente sur la gamme des autoradios :



LA SAISIE DU VIN EST OBLIGATOIRE DANS LES 4 SOLUTIONS

4 solutions pour récupérer le code autoradio :

1 **Seul le Vin est disponible**, se connecter à la gestion des codes sur Renault Net et le renseigner. Le serveur de code donne le code autoradio d'origine renseigner dans la Base Véhicules Monde (BVM).

Si le code n'est pas renseigné dans la Base Véhicules Monde ou est incorrect lors de la saisie du code dans l'autoradio alors suivre la procédure ci-dessous :

- 2 **Le pré code est disponible**, rentrer dans la gestion des codes sur Renault.Net, renseigner le pré code (voir photos) puis obtention du code autoradio. **Pour les autoradios de la gamme NR, le pré-code est obtenu dans le mode autodiagnostic en appuyant sur les touches 1, 6 et i.**
- 3 Pour les anciens véhicules, l'autoradio ne possède pas de pré code, rentrer le numéro de série de l'autoradio. Par exemple, pour un autoradio de marque Philips ce code commence par RN. Sur la photo de l'autoradio ce code est RN277F30194601.

Si le code est correct l'autoradio est de nouveau opérationnel sinon suivre la procédure ci après :

4 Faire un mail de secours qui sera transmis à la cellule d'assistance.

SI UN NOUVEAU CODE EST CREE, UN VIN EST INCONNU FAIRE UN MAIL DE SECOURS DANS LA GESTION DES CODES DE RENAULT NET POUR METTRE A JOUR LA BASE DE DONNEES.

RADIO

Code de protection

86A

L'autoradio est protégé par un code à quatre chiffres. Ce code doit être introduit à l'aide du satellite de commande ou par le clavier de l'autoradio à chaque débranchement de la batterie.

Introduction par la commande au volant :

Pour valider la saisie d'un chiffre, appuyer sur la touche inférieure de la commande.

Introduction par l'autoradio :

Saisir les chiffres par les touches 1, 2, 3 et 4 puis valider par la touche 6.

En cas de code erroné, l'appareil se bloque (1 min pour la première erreur, 2 min pour la deuxième erreur, 4 min pour la troisième... Maximum 32 min).

Après la première introduction du code, certaines configurations sont à programmer (voir "**configuration**"). Ces configurations sont conservées lorsque la batterie est débranchée.

Rappel :

L'autoradio peut fonctionner 2 min environ en mode brouillé sans introduction du code (avec émissions régulières de signaux sonores).

Si le véhicule est équipé d'un changeur en façade, un code est échangé entre le changeur de disques compacts et l'autoradio.

- En cas de mise en place d'un changeur de disques compacts neuf, le code de l'autoradio est appris au branchement de la batterie ou du changeur.
- En cas de remplacement de l'autoradio, introduire le code de protection de l'ancien autoradio connecté au changeur. Le changeur apprend le code du nouvel autoradio.
- En cas de perte du code de l'ancien autoradio, le code du changeur peut être effacé par le code d'effacement. Ce code d'effacement est transmis par la techline, le serveur ...

Nota :

Sur erreur de configuration, il est possible de revenir en mode brouillé par l'appui simultané des touches 2 et 5 tout en mettant l'appareil sous tension. Patienter ensuite 2 min.

Nota :

Le changeur de disques compacts est livré non codé. Dès l'installation sur véhicule, le changeur apprend le code de livraison de l'autoradio.

Rappel :

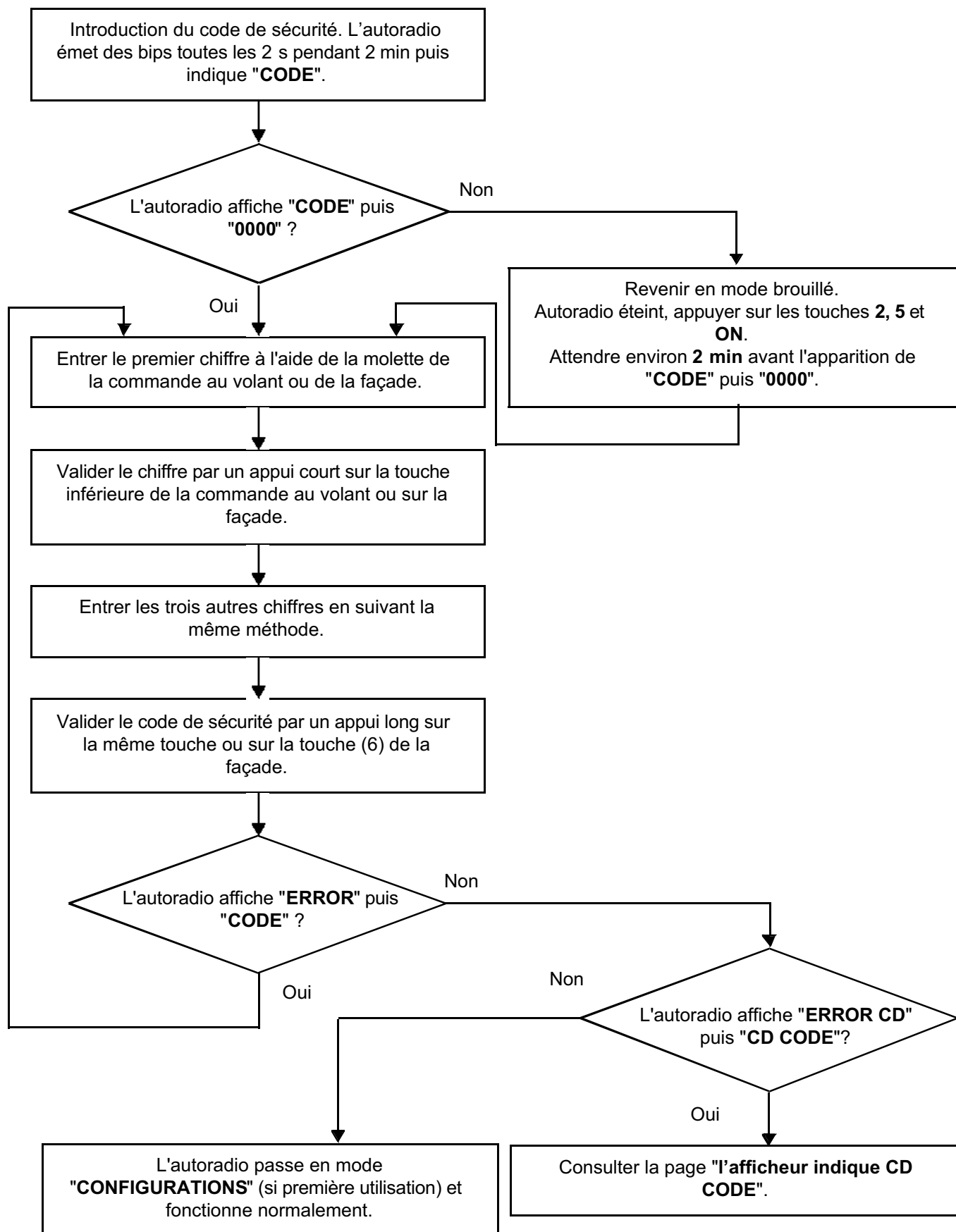
L'autoradio peut fonctionner 2 min environ en mode brouillé sans introduction du code (avec émissions régulières de signaux sonores).

ATTENTION

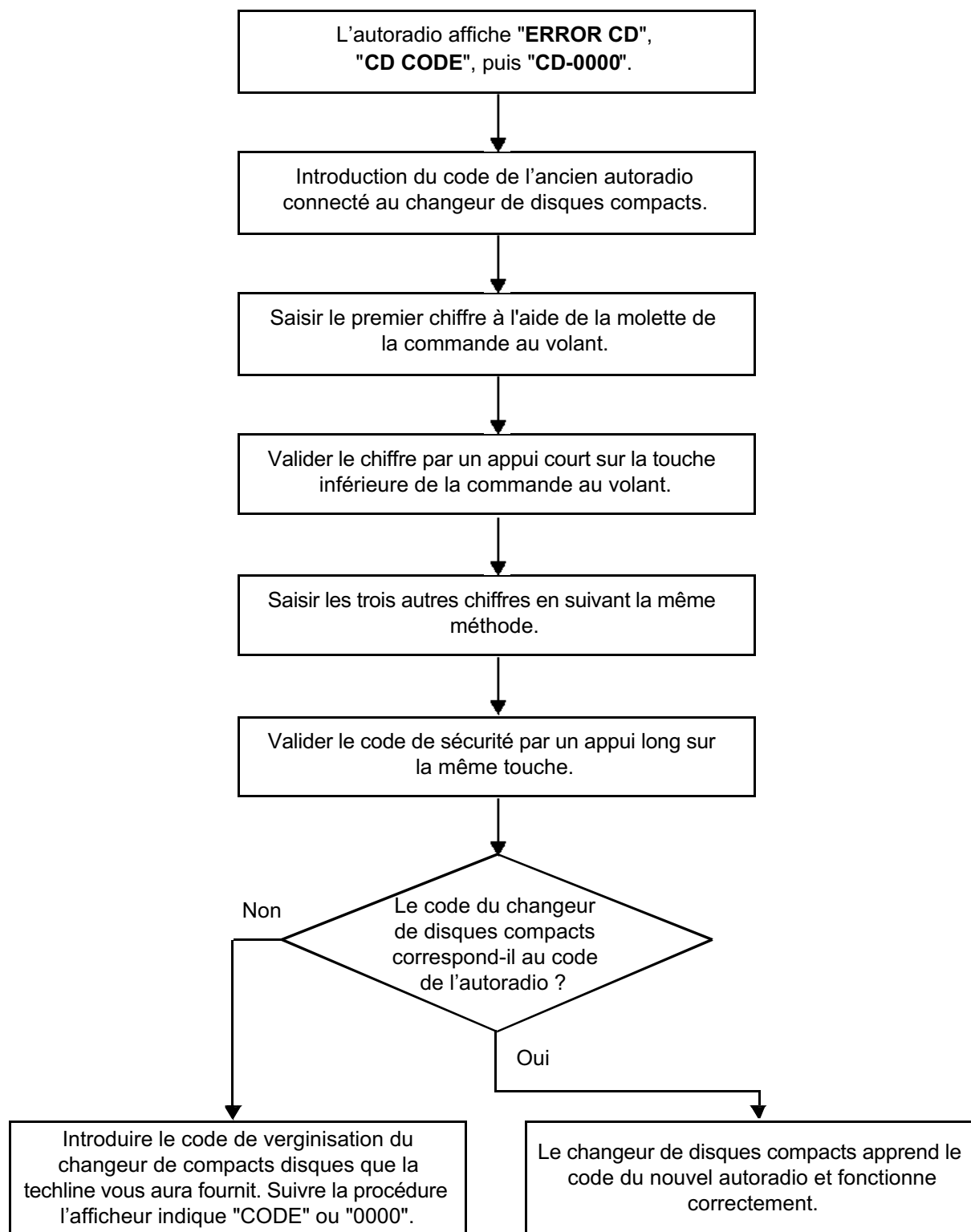
Dans le cas où le véhicule serait équipé de la navigation haut de gamme (I.T.S), le code autoradio est saisi de la façon suivante :

1. mettre le système en marche en montant le + APC sur le véhicule,
2. attendre 2 min : mode "brouillé", avec des bips dans les haut-parleurs, puis écran de demande du code,
3. saisir le code autoradio avec le clavier de l'ITS : déplacement du curseur avec la commande centrale suivi d'un appui pour la validation,
4. couper le contact.

L'AFFICHEUR INDIQUE "CODE" OU "0000"



L'AFFICHEUR INDIQUE "CD CODE"



RADIO

Remplacement des organes

86A

SUITE A UN DEBRANCHEMENT BATTERIE OU A UNE DEPOSE DE L'AUTORADIO :

● **Introduire le code de protection** (voir **code de protection**).

● **Réglage de l'heure :**

Sur les afficheurs non munis de bouton de réglage de l'heure, procéder de la façon suivante :

- Appui long sur la touche réglage de l'heure (bouton source gauche) du satellite : clignotement des heures puis par appui sur les touches \pm réglage des heures.
- Appui court sur la touche réglage de l'heure (bouton source gauche) du satellite : clignotement des minutes puis par appui sur les touches \pm réglage des minutes.
- Appui court sur la touche réglage de l'heure (bouton source gauche) du satellite : sortie du réglage de l'heure.

Sur les afficheurs munis de boutons de réglage de l'heure, procéder de la façon suivante :

- Avec le bouton droit de l'afficheur, par appui court sélectionner l'heure puis avec le bouton de gauche, sélectionner l'heure voulu puis valider avec le bouton droit. Pour les minutes procéder de la même façon que précédemment.

Suite au remplacement de l'organe, refaire la configuration et le paramétrage de l'autoradio (voir **Configurations - Paramétrage**), saisir l'introduction du code de protection (voir **code de protection**).

CONFIGURATIONS

REMARQUE :

Pour sélectionner la zone d'utilisation du Tuner, appuyer simultanément sur les touches **2** et **5** tout en mettant l'appareil sous tension. Patienter ensuite environ 2 min. Entrer le code à quatre chiffres puis :

- sélectionner les courbes de tonalité du son suivant le véhicule :
 - 0 : régulation inactive
 - 1 : Twingo
 - 2 : Clio
 - 3 : Mégane / Scénic
 - 4 : Laguna
 - 5 : Vel Satis - Espace

- sélectionner la zone adéquate :
 - **America** (Amérique)
 - **Japan** (Japon)
 - **Asia** (Asie)
 - **Arabia** (Arabie)
 - **Others** (Europe, Afrique, autres...)

Nota :

Ces configurations ne sont pas demandées après l'introduction du code secret faisant suite à une coupure d'alimentation.

PARAMETRAGE

Pour passer en mode paramétrage (mode "**Expert**"), effectuer un appui long (4 s) sur la touche "**source**" jusqu'à entendre un bip sonore. Il permet de régler les fonctions :

Gamme NR :

- l'activation du mode AF (recalage automatique),
- la modification du volume en fonction de la vitesse du véhicule (5 pour régulation maximale, 0 pour la suppression de la régulation),
- l'activation du mode **Loudness**.

Gamme PN :

- l'activation du mode AF (recalage automatique),
- la modification du volume en fonction de la vitesse du véhicule (5 pour régulation maximale, 0 pour la suppression de la régulation),
- l'activation du mode **Loudness**,
- l'activation du mode **tuner assisté**,
- la configuration du nombre de **haut-parleurs** (2 ou 4),
- la sélection de la liste manuelle ou dynamique.

Autoradio PN6 :

- l'activation du mode AF (recalage automatique),
- la modification du volume en fonction de la vitesse du véhicule (5 pour régulation maximale, 0 pour la suppression de la régulation),
- l'activation du mode **Loudness**,
- l'activation du mode **tuner assisté**,
- la configuration du nombre de **haut-parleurs** (2 ou 4),
- la sélection de la liste manuelle ou dynamique,
- l'activation de la mémorisation des données par rapport à la carte Renault : **CARD ON/OFF**. Pour fonctionner, l'autoradio doit être accompagné de la navigation.

RADIO

Branchements

86A

Pour avoir l'affectation des voies des différents appareils qui sont liés à l'autoradio (changeurs de disques compacts, commande au volant, afficheur, antenne), se reporter aux NT schémas électrique correspondant au véhicule.

Radio : voir NT Schémas électrique, véhicule, code **261**

Changeurs de compacts disques : voir NT Schémas électrique, véhicule, code **1272**

Afficheur : voir NT Schémas électrique, véhicule, code **1127**

Pour les afficheurs qui sont liés au tableau de bord le code est **247**

Commande au volant : voir NT Schémas électrique, véhicule, code **325**

Antenne : voir NT Schémas électrique, véhicule, code **886**

RADIO

Autodiagnostic

86A

Le mode autodiagnostic des radios ancienne génération (PN0-6) permet de contrôler certaines fonctions principales :

- par un appui simultané sur les touches 2 et 4, il y a le test des haut-parleurs. Ils sont alimentés un à un, l'afficheur permet de vérifier la correspondance et de comparer les signaux par chaque haut-parleur,
- par un appui simultané sur les touches 1 et 6, tester le niveau de réception (après affichage de la fréquence),
 - 9 ou lettre : bonne réception,
 - inférieur à 3 : mauvaise réception,
 - si 2 : perte totale de stéréo.

Le mode autodiagnostic des autoradios nouvelle génération (NR4/5) permet de contrôler certaines fonctions principales avec une seule combinaison de touche 1, 6 et i. L'apparition des messages se fera de la façon suivante :

- **Affichage du pré-code de la radio une lettre et 3 chiffres pour éviter de démonter la radio,**
- test des haut-parleurs avec une émission d'un double bip (grave - aiguë) dans les haut-parleurs accompagné d'un affichage des haut-parleurs testés au niveau de l'afficheur (avant gauche H01, avant droit H02, arrière droit H03, arrière gauche H04),
- affiche les fréquences et les niveaux des capteurs des tuners,
- affichage de la version de soft, affichage du diagnostic de l'antenne connectée, si celle-ci est alimentée par un câble coaxial alors dans ce cas, à l'écran s'affiche H15 avec X = 0, 1 ou 2 selon l'état de l'antenne (0 : circuit ouvert, 1 : court circuit à la masse, 2 : consommation de courant),
- test audio loudness OFF (H08), coupe tous les loudness pour un test audio.

Nota :

Visualise aussi le temps d'utilisation des sources et temps total en 1/6 d'heure (Tuner (H09)/compact disques (H10)/cassette (H11)/changeur de disques compact (H12)/auxiliaire (13)/MP (H14)/Total (H15)).

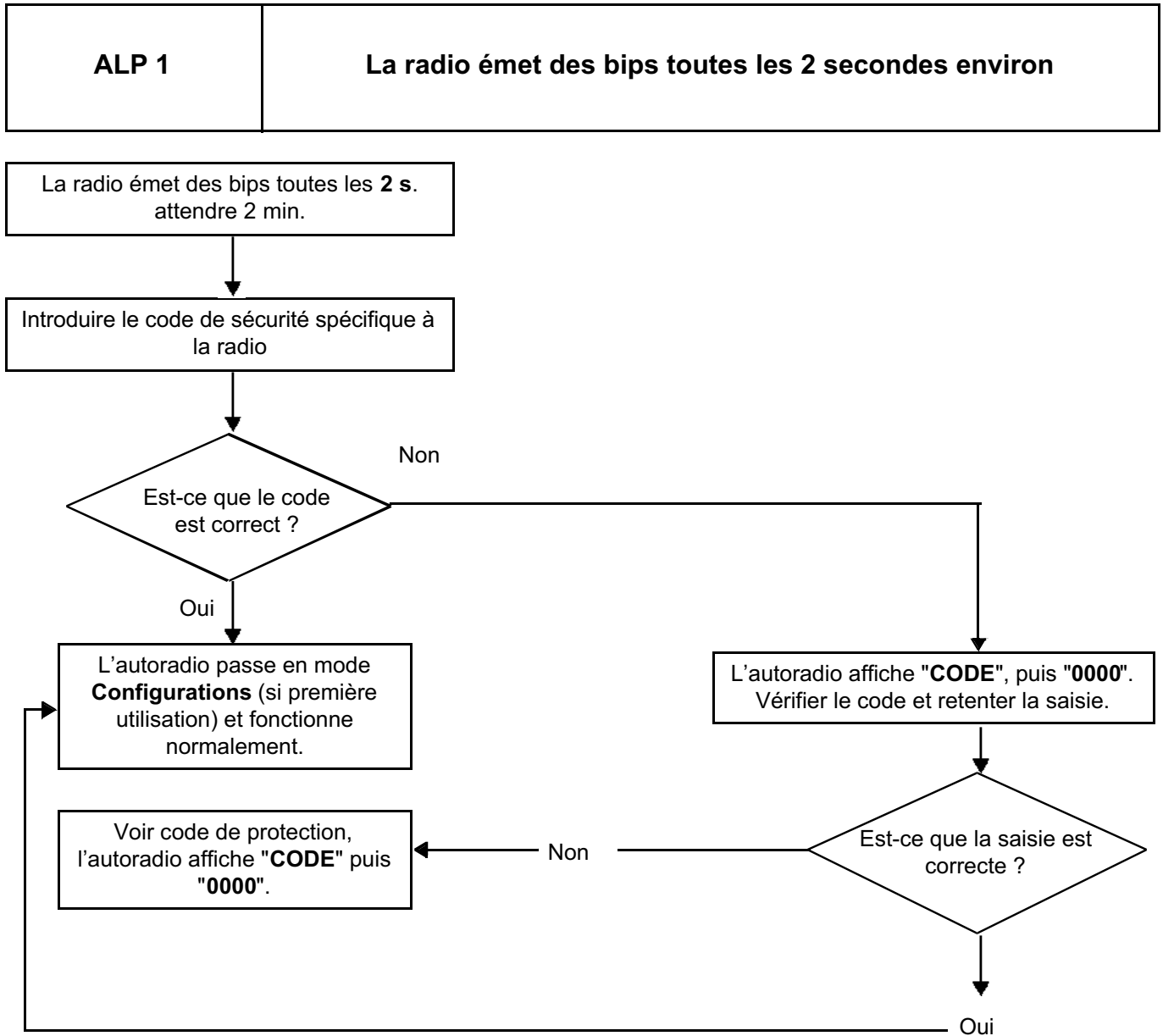
RADIO

Diagnostic Autoradio : Effets client

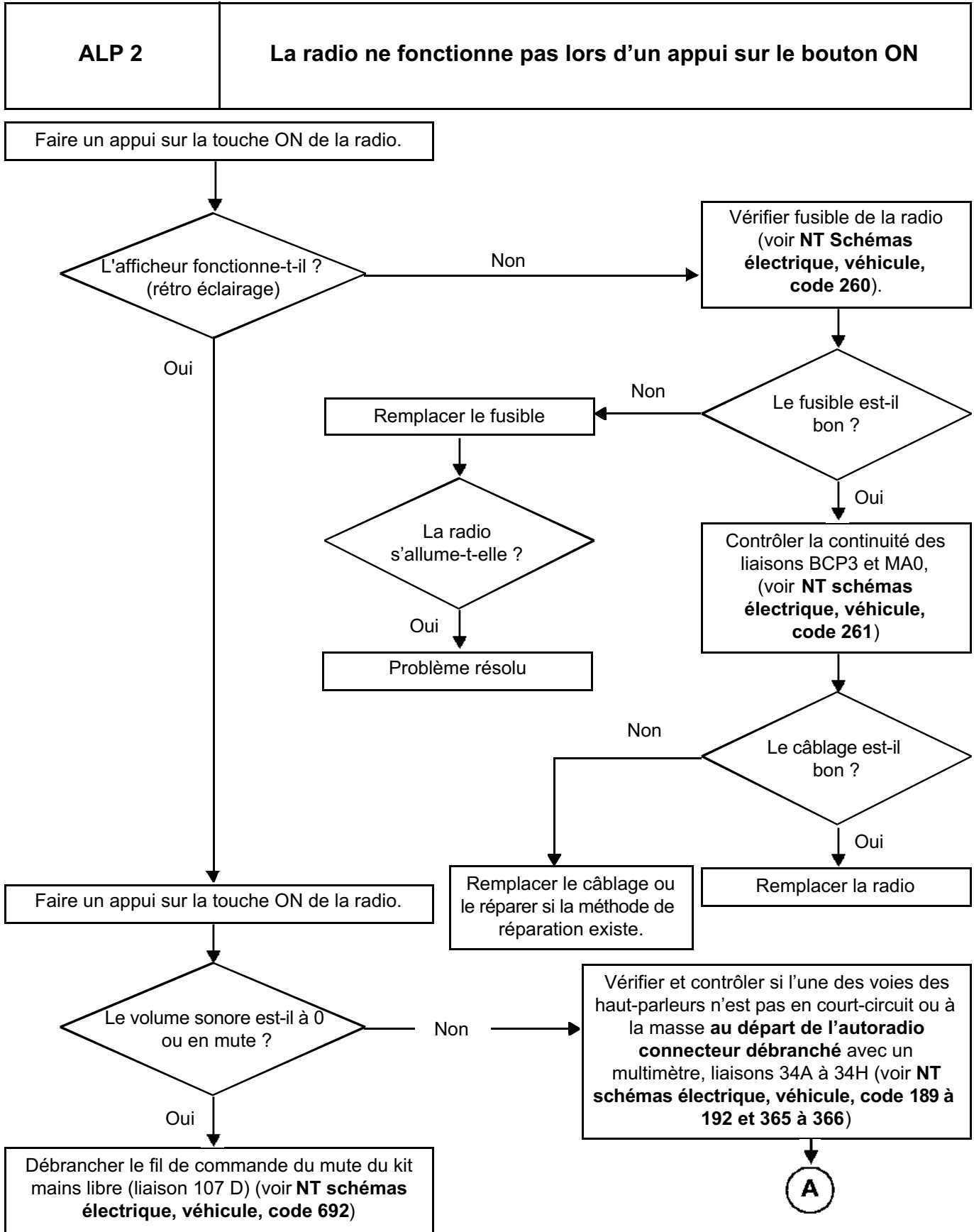
86A

LA RADIO ÉMET DES BIPS TOUTES LES 2 SECONDES ENVIRON	ALP 1
LA RADIO NE FONCTIONNE PAS (PAS DE SON) LORSQU'ON APPUIE SUR "RADIO ON"	ALP 2
LA RADIO NE S'ALLUME PAS AUTOMATIQUEMENT À LA MISE DU "+ ACCESSOIRES" OU S'ÉTEINT AU BOUT DE 20 MINUTES	ALP 3
RADIO ALLUMÉE, L'AFFICHEUR ET LE SATELLITE NE FONCTIONNENT PAS	ALP 4
LE SATELLITE NE FONCTIONNE PAS	ALP 5
PROBLÈMES DE RÉCEPTION RADIO	ALP 6
LE VOLUME N'AUGMENTE PAS AVEC LA VITESSE DU VÉHICULE	ALP 7
PAS DE MODIFICATION D'ÉCLAIRAGE À LA MISE DES FEUX	ALP 8
PAS DE COUPURE DE SON LORS DES MESSAGES DE CARMINAT OU KIT MAINS LIBRES	ALP 9
LA TELECOMMANDE INFRAROUGE NE FONCTIONNE PAS	ALP 10

Arbre de localisation de pannes

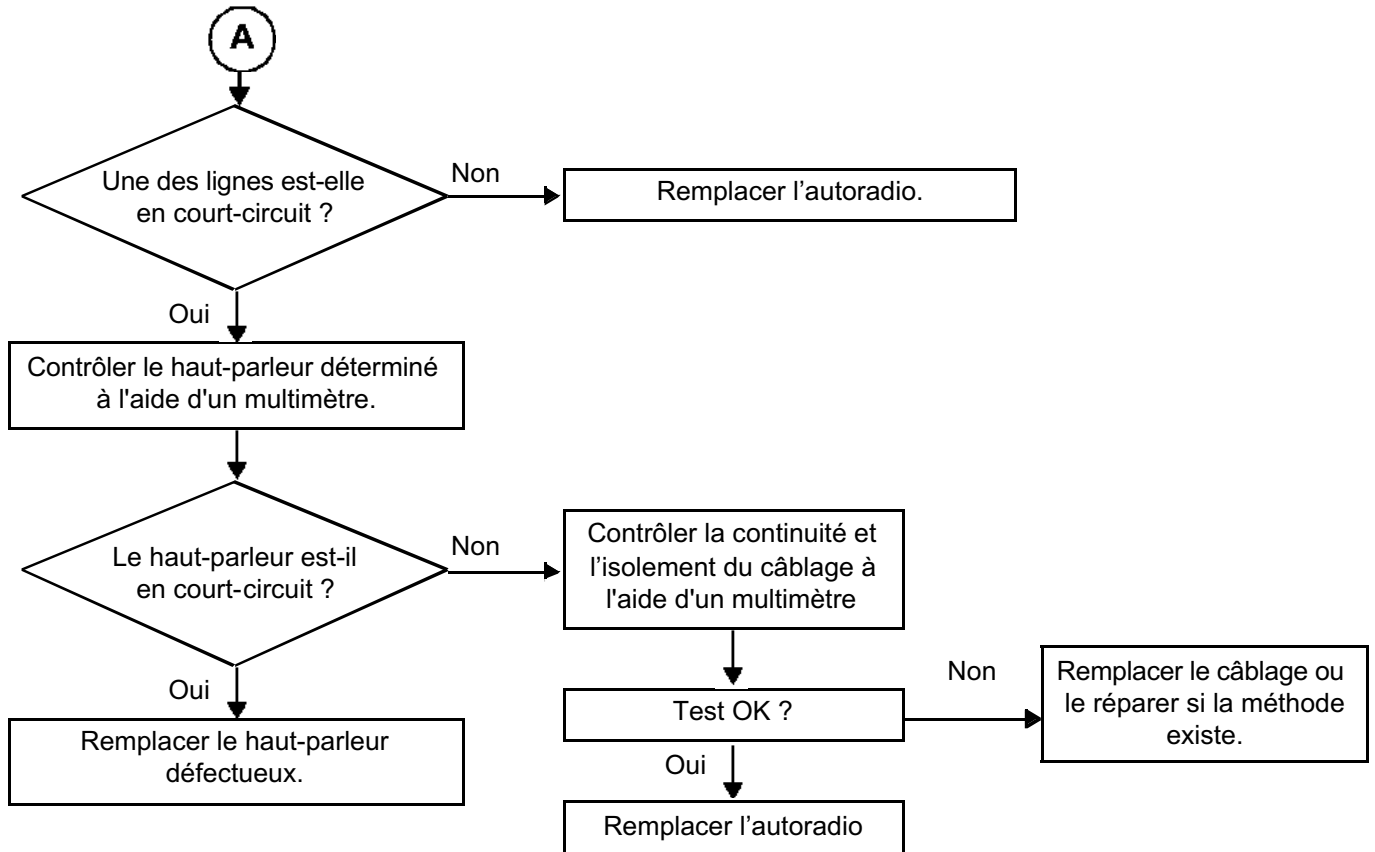


Arbre de localisation de pannes



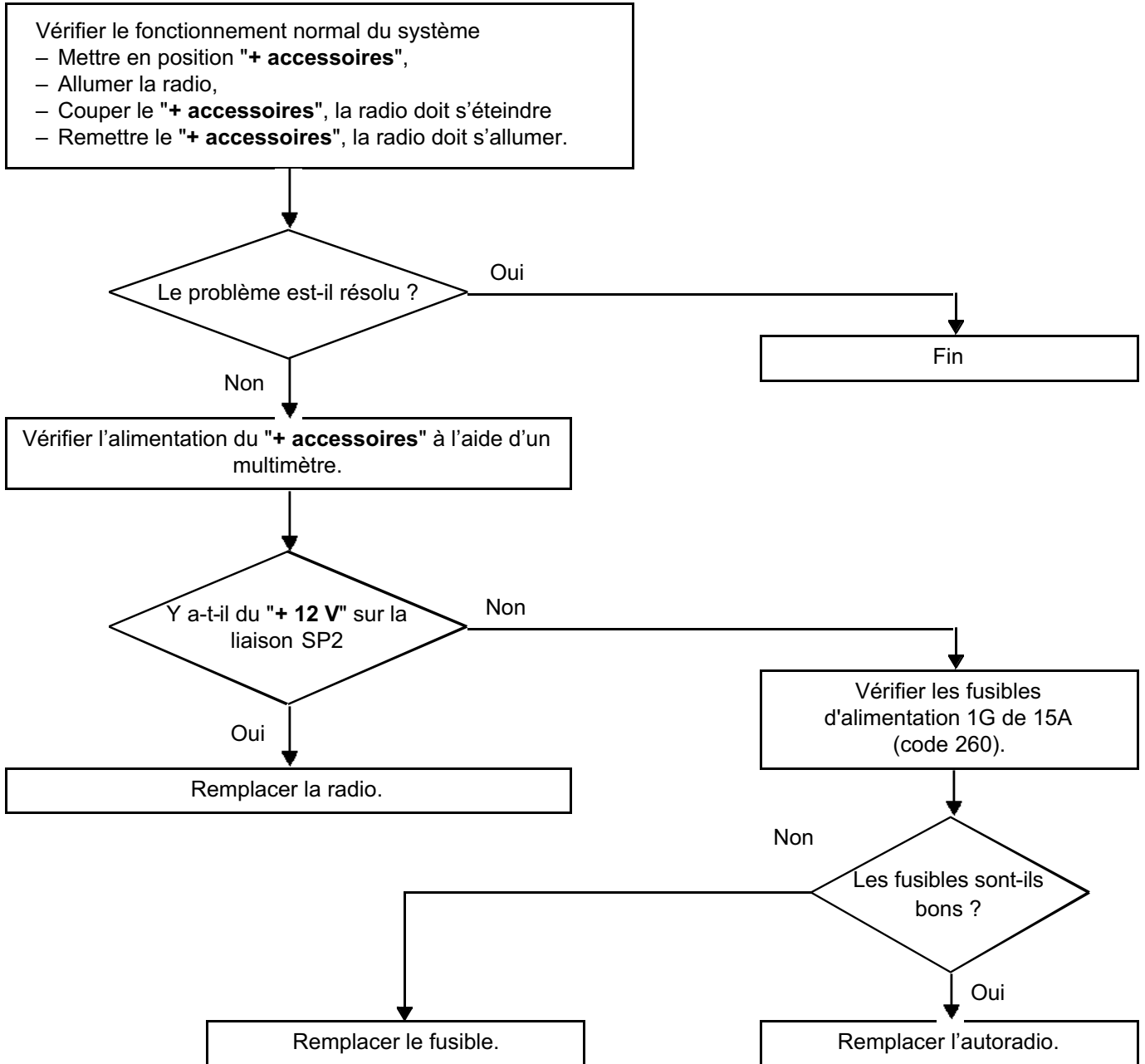
Arbre de localisation de pannes

ALP 2 SUITE	
----------------	--



Arbre de localisation de pannes

ALP 3	La radio ne s'allume pas automatiquement ou s'éteint au bout de 20 minutes
--------------	---



Arbre de localisation de pannes

SAUF ESPACE IV, SCENIC II

ALP 4

Radio allumée, l'afficheur et le satellite ne fonctionne pas

La radio fonctionne mais l'afficheur ne s'allume pas.

Contrôler les fonctions de l'afficheur non liées à la radio en allumant le "+antenne" (rétro éclairage de l'écran et température extérieure).

Y a-t-il quelque chose à l'écran ?

Non

Débrancher l'amplificateur de l'antenne

Oui

Contrôler la continuité et l'isolement du câblage entre la radio et l'afficheur à l'aide d'un multimètre (voir **NT schémas électrique, véhicule, code 261**).

Les tests sont-ils bons ?

Non

Y a-t-il quelque chose à l'écran ?

Non

Vérifier l'alimentation de l'afficheur (la radio n'est pas en cause)

Oui

Contrôler la continuité et l'isolement de la liaison 34AM

Non

Les tests sont-ils bons ?

Oui

Remplacer l'amplificateur de l'antenne.

Remplacer ou réparer le câblage si la méthode existe.

Débrancher et rebrancher l'afficheur. Si le problème persiste, remplacer l'afficheur.

Arbre de localisation de pannes

ESPACE IV, SCENIC II

ALP 4

La radio allumée, l'afficheur et le satellite ne fonctionnent pas

La radio fonctionne mais l'afficheur ne s'allume pas.

Contrôler les fonctions de l'afficheur non liées à la radio en allumant le "+ antenne" (rétro éclairage de l'écran et température extérieure).

Y a-t-il quelque chose à l'écran ?

Non

Débrancher l'amplificateur de l'antenne

Oui

Contrôler la continuité et l'isolement du câblage entre la radio et le tableau de bord à l'aide d'un multimètre (voir **NT schémas électrique, véhicule, code 261**).

Y a-t-il quelque chose à l'écran ?

Non

Vérifier l'alimentation du tableau de bord (la radio n'est pas en cause)
Voir **NT schémas électrique, véhicule, code 227**.

Oui

Contrôler la continuité et l'isolement de la liaison 34AM

Les tests sont-ils bons ?

Non

Remplacer ou réparer le câblage si la méthode existe.

Non

Les tests sont-ils bons ?

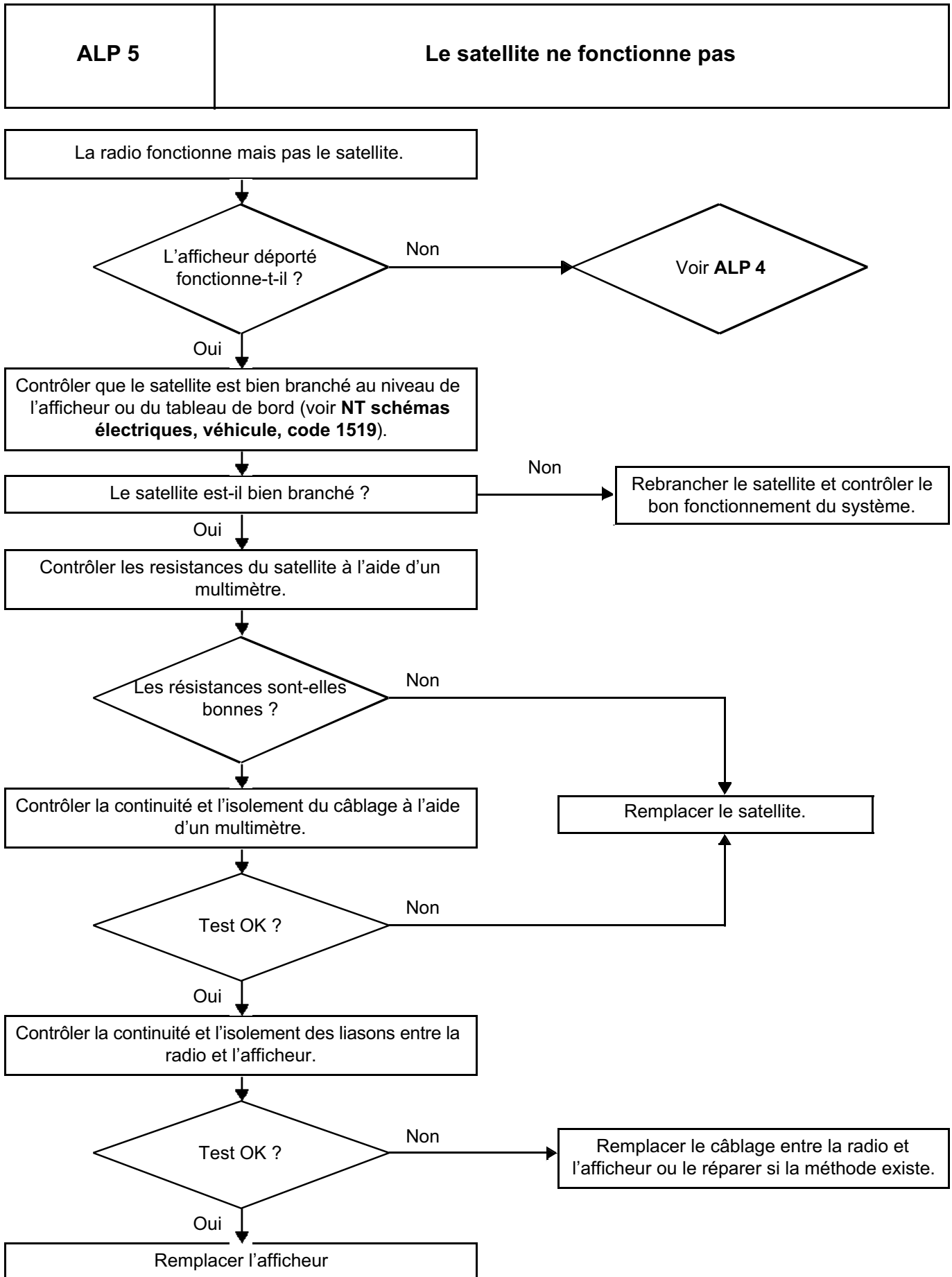
Oui

Débrancher et rebrancher le connecteur lié à l'afficheur. Si le problème persiste, remplacer le tableau de bord.

Oui

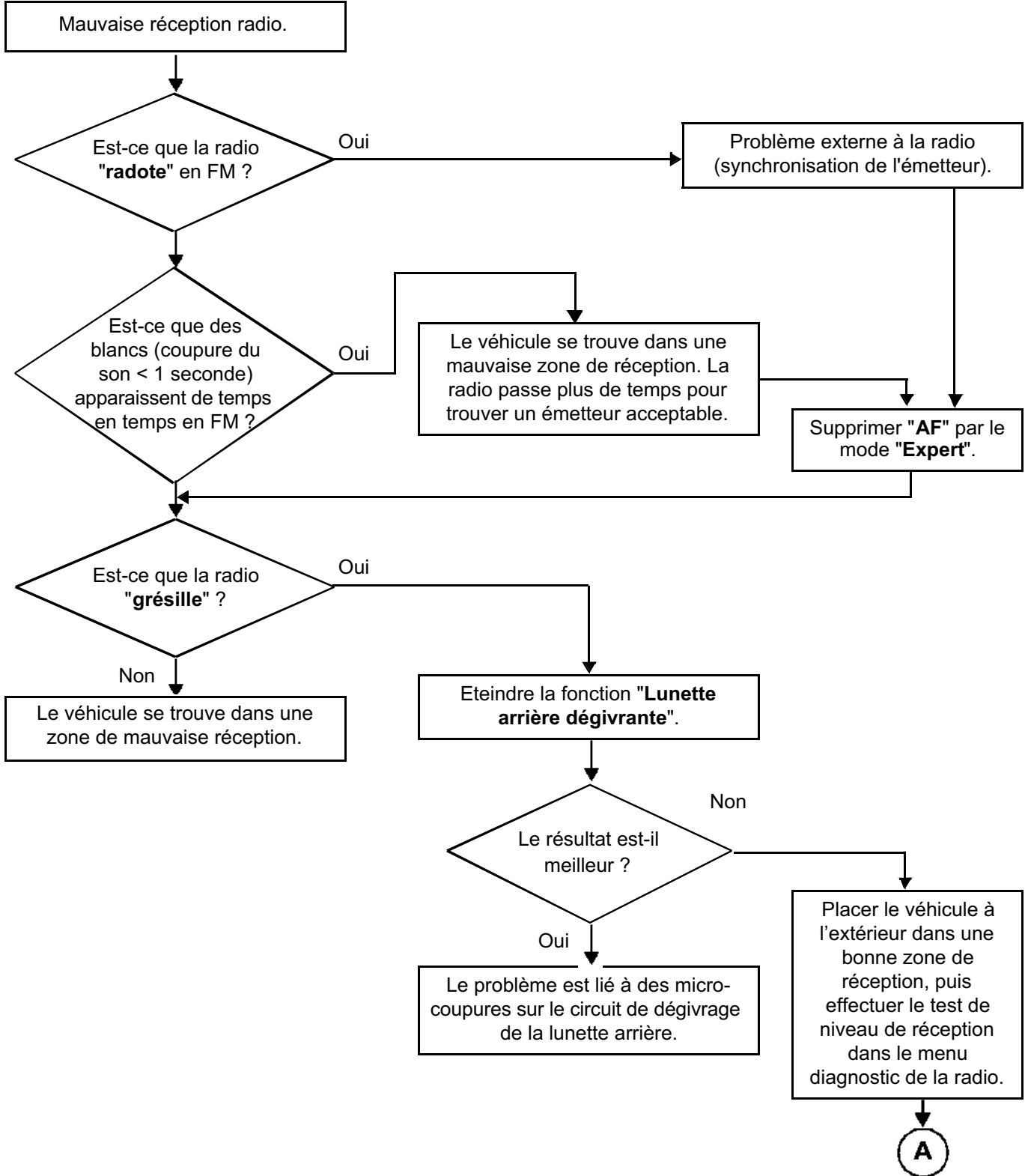
Remplacer l'amplificateur de l'antenne.

Arbre de localisation de pannes



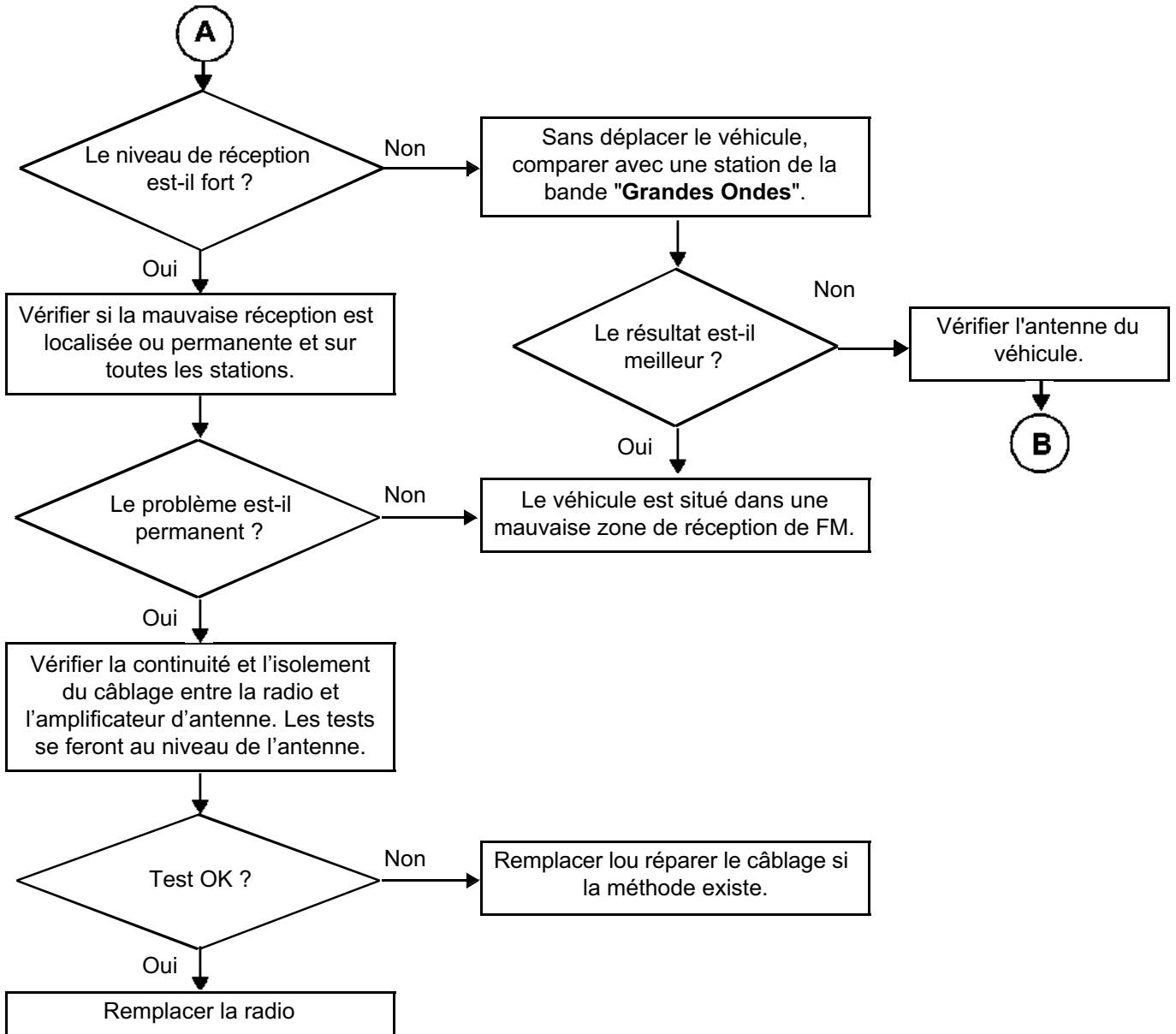
Arbre de localisation de pannes

ALP 6	Problèmes de réception radio
-------	------------------------------



Arbre de localisation de pannes

<p>ALP 6 SUITE 1</p>	
--	--

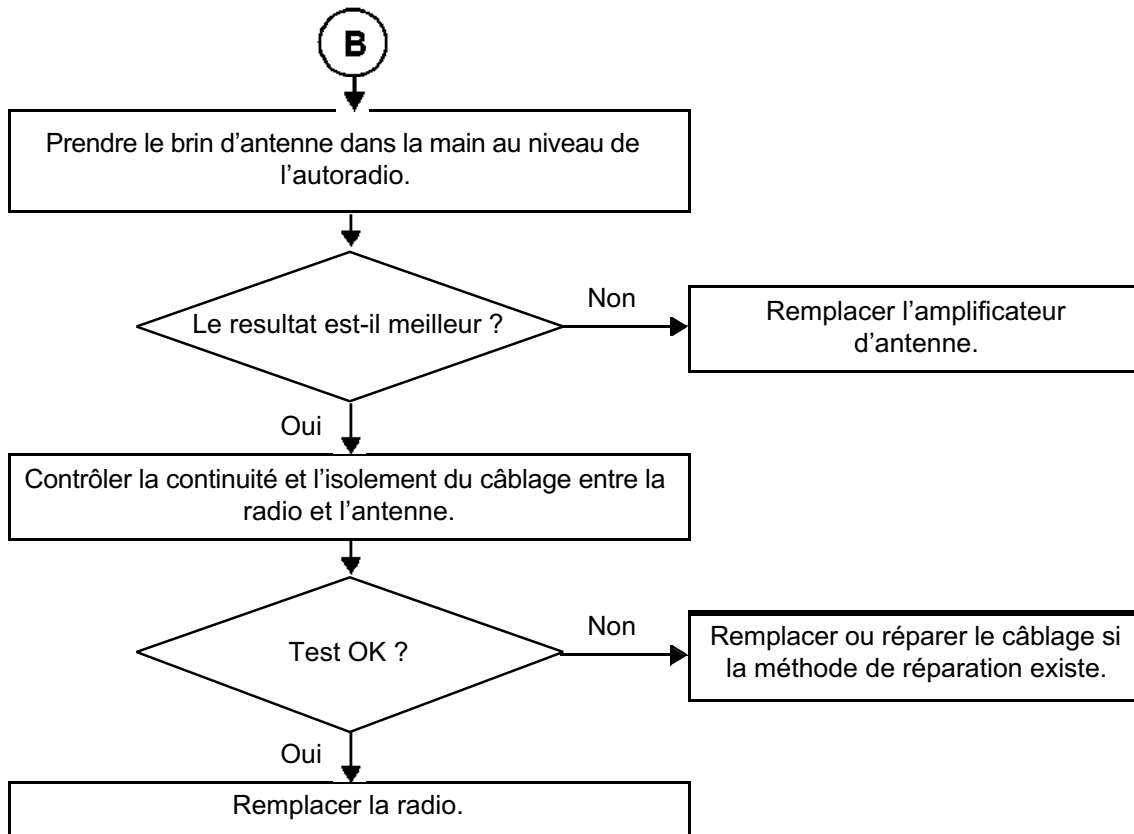


RADIO

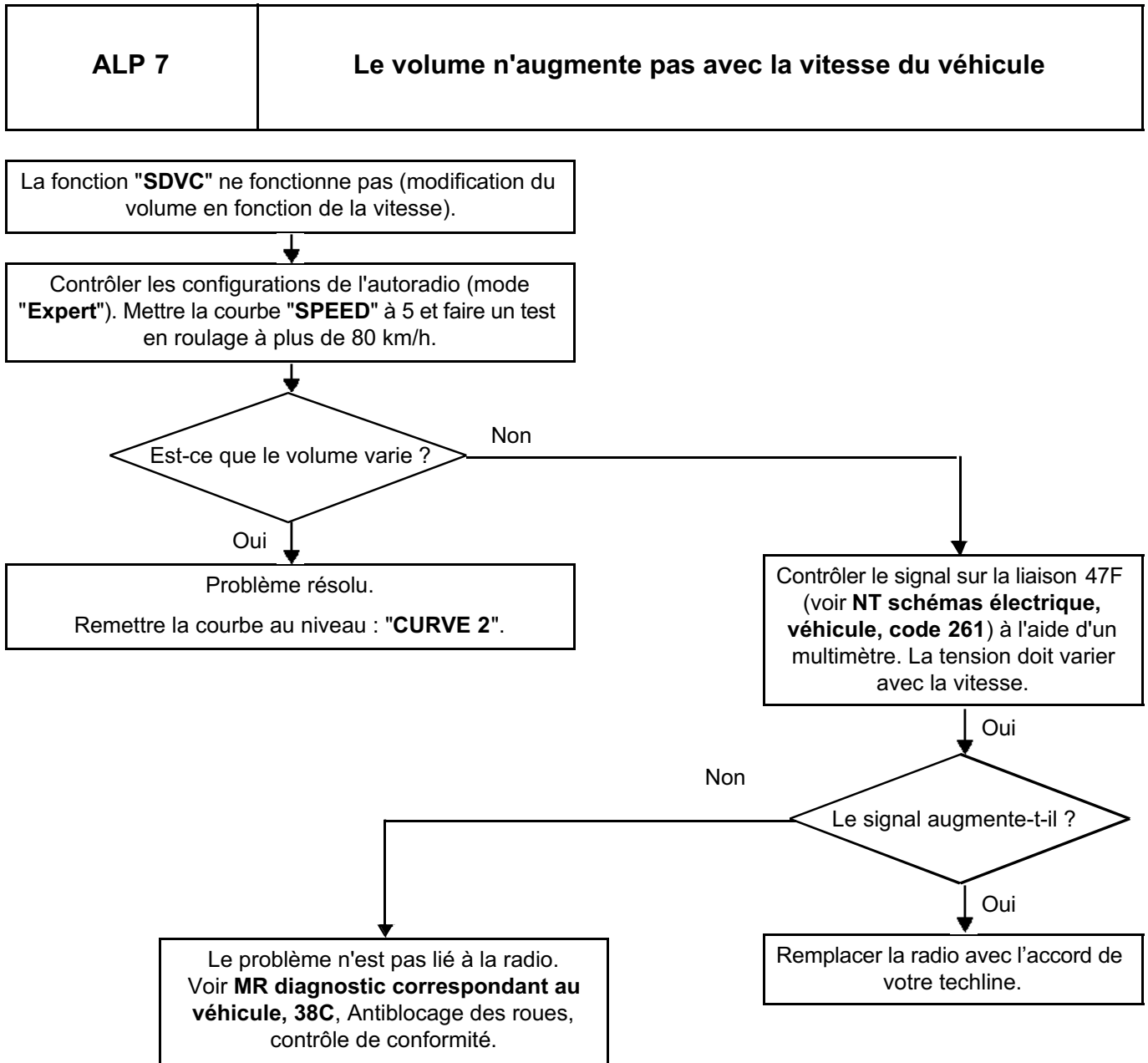
Arbre de localisation de pannes

86A

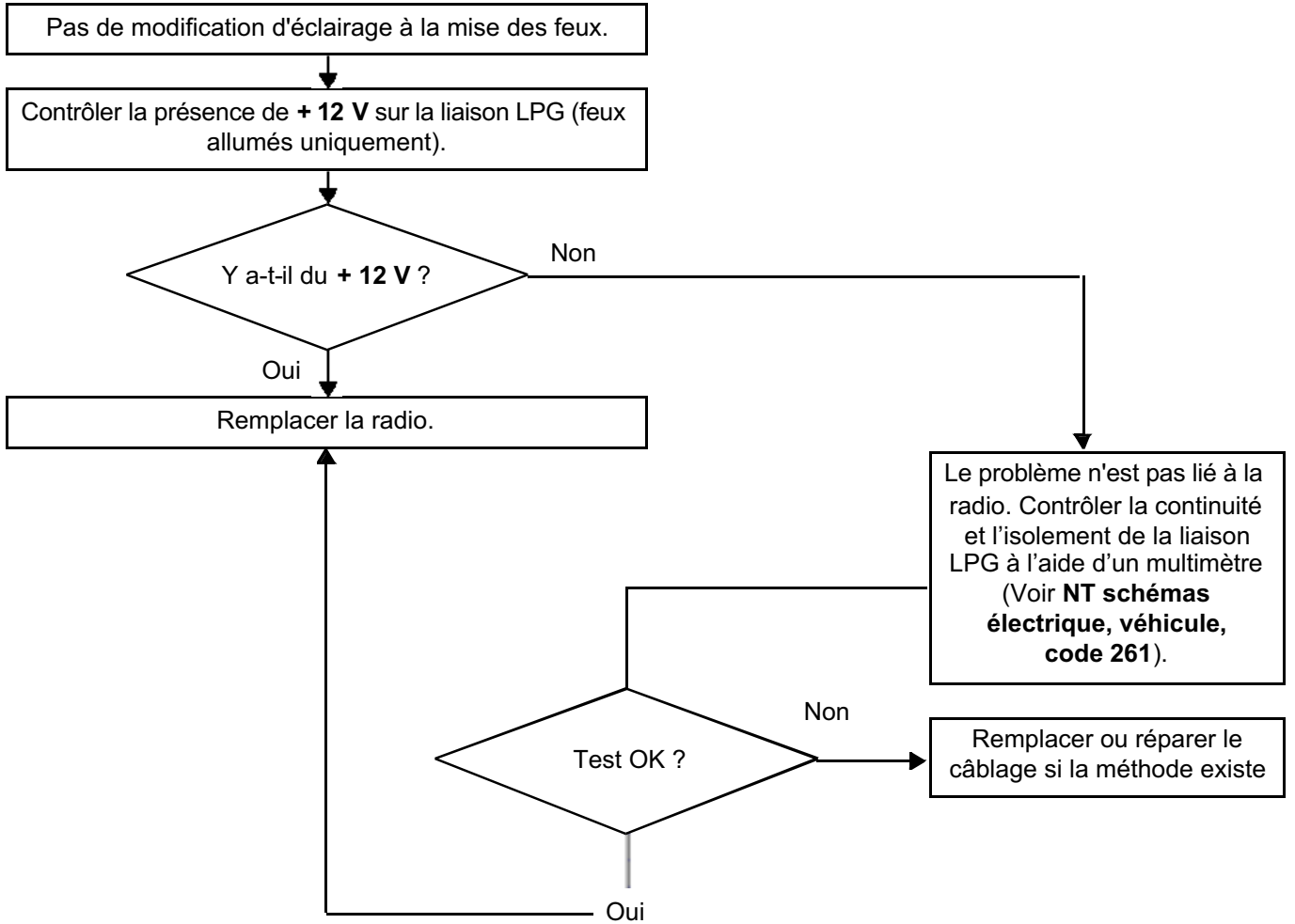
ALP 6
SUITE 2



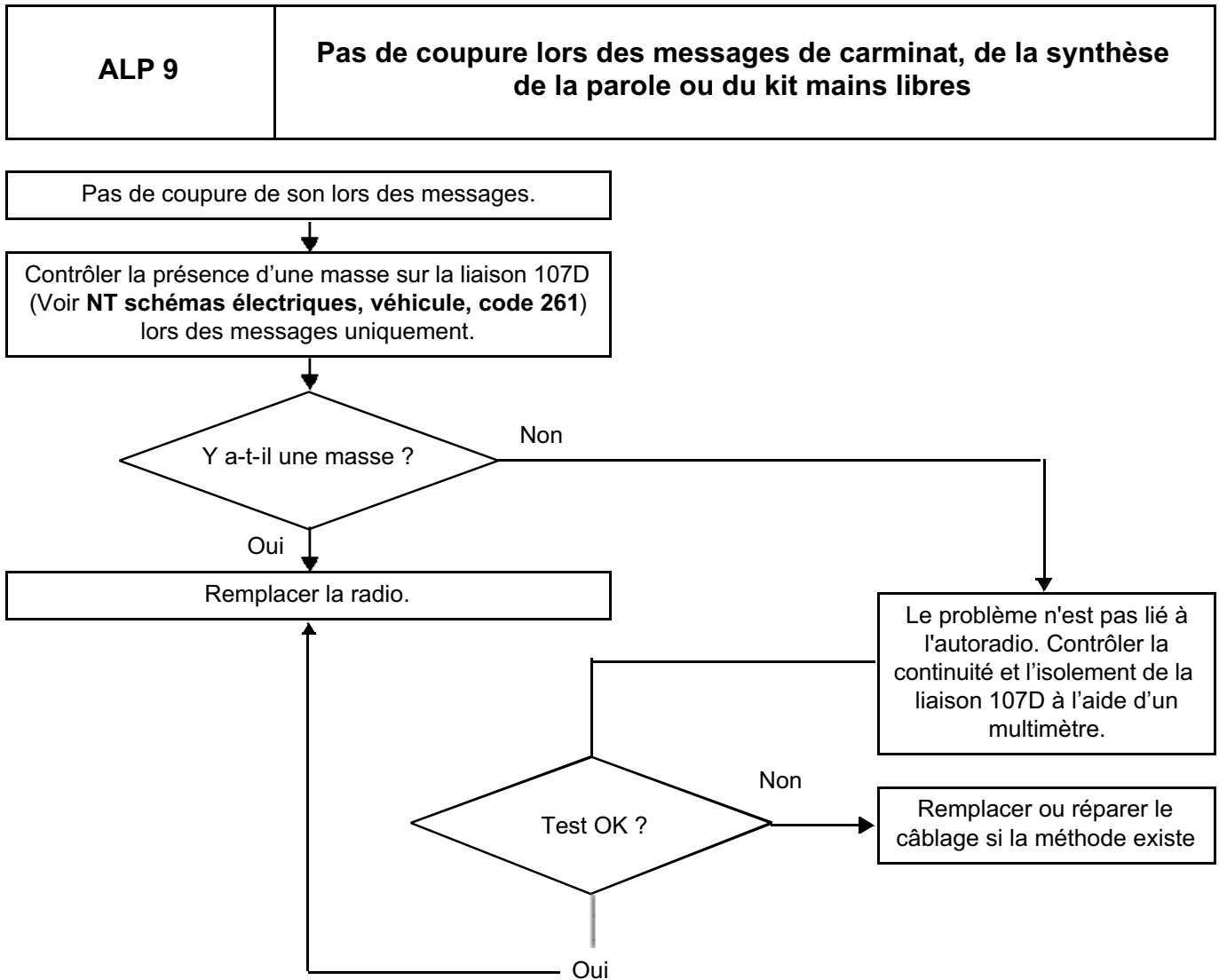
Arbre de localisation de pannes



ALP 8	Pas de modification d'éclairage à la mise des feux
--------------	---

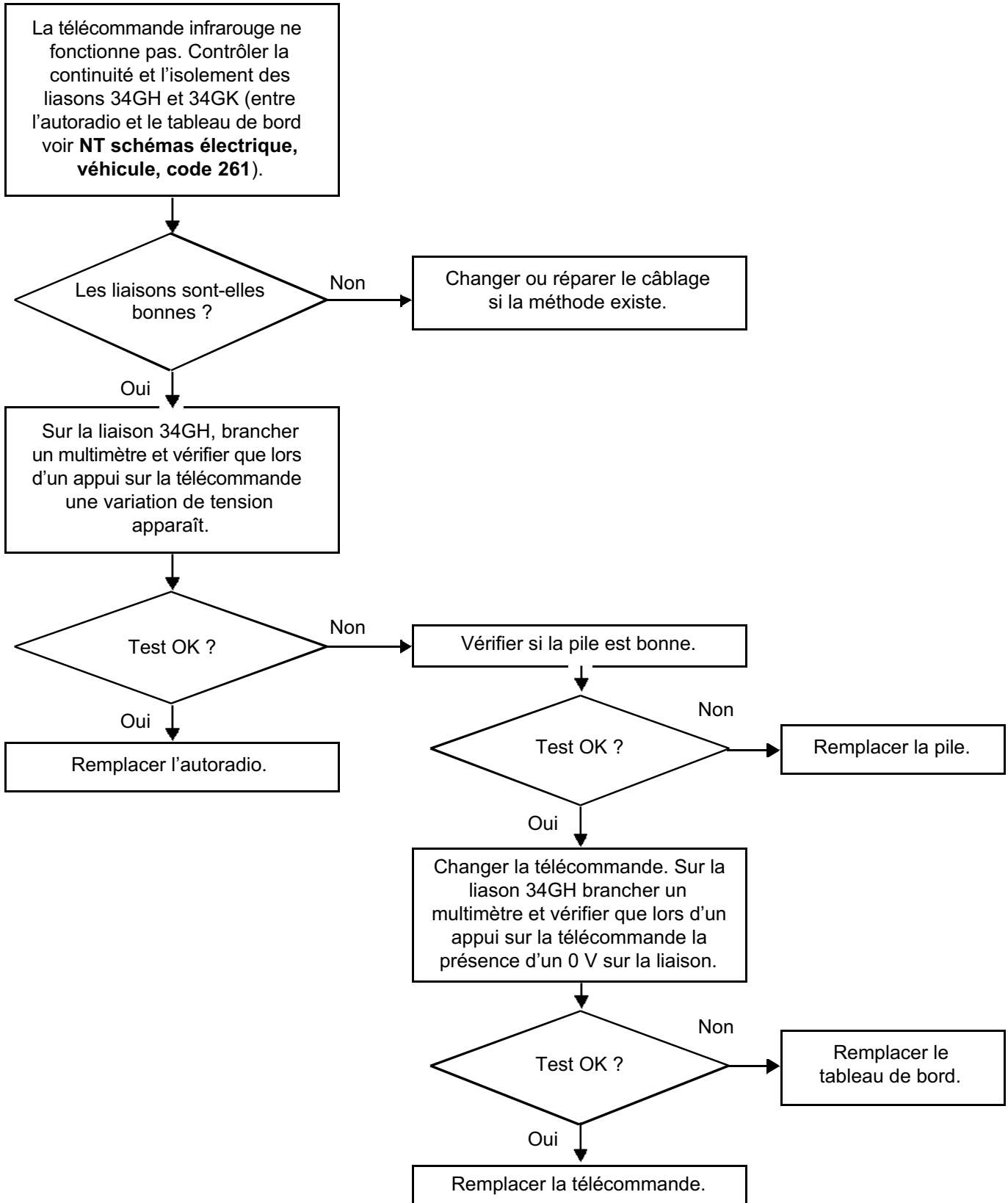


Arbre de localisation de pannes



Arbre de localisation de pannes

ALP 10	La télécommande infrarouge ne fonctionne pas (PN6)
---------------	---

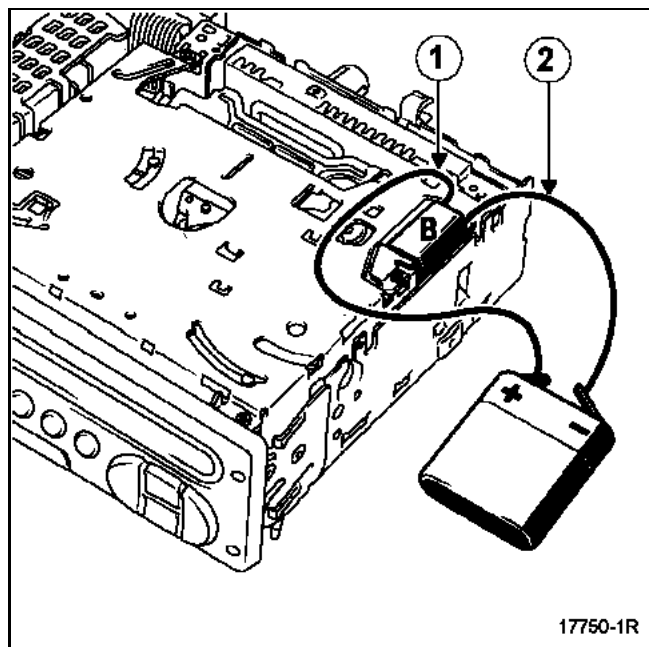


Récupération d'un disque compact bloqué

AUTORADIO

Première solution

Si le moteur électrique d'éjection est en état de fonctionner, éjecter le disque compact à l'aide d'une pile de **4,5 V** en alimentant le moteur électrique (**B**) (mettre le fil + sur le plot (1) et le fil - sur le plot (2) le temps d'éjecter le disque compact).

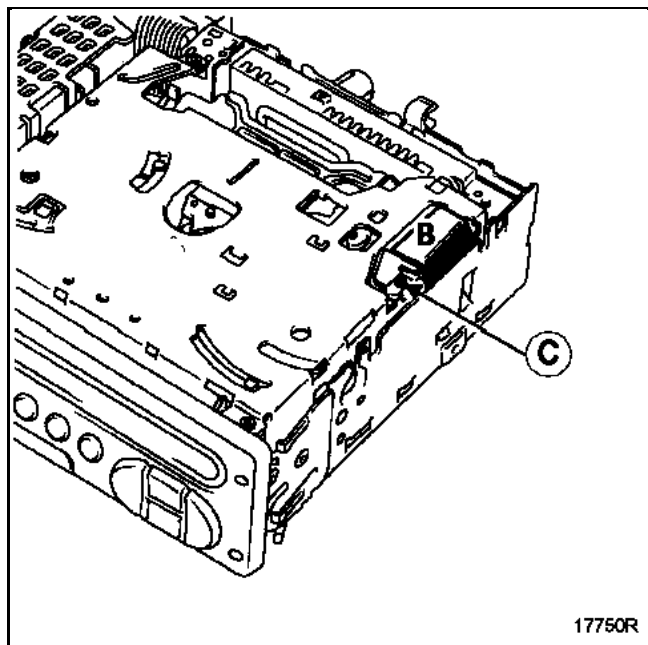


Récupération d'un disque compact bloqué

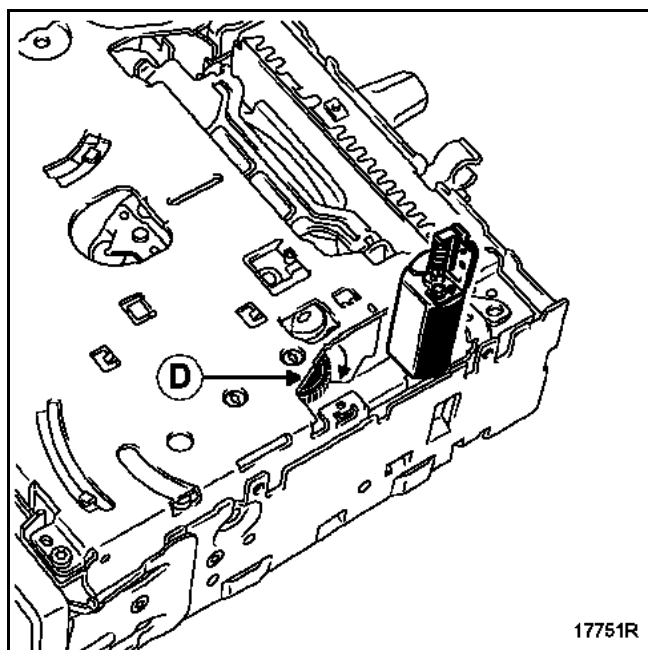
AUTORADIO

Deuxième solution

Si le moteur électrique d'éjection n'est pas en état de fonctionner, déposer la vis (C) et dégager le moteur électrique (B).



Tourner la roue dentée (D) manuellement dans le sens des aiguilles d'une montre jusqu'à l'éjection du disque compact.



Avant de rendre la radio :

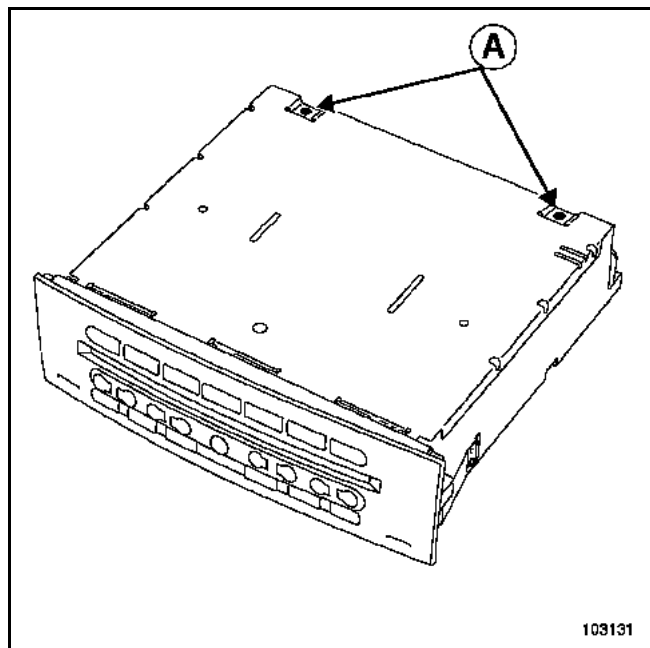
- remettre le moteur électrique en place et le refixer par sa vis (deuxième solution seulement),
- refermer le boîtier.

Récupération d'un disque compact bloqué

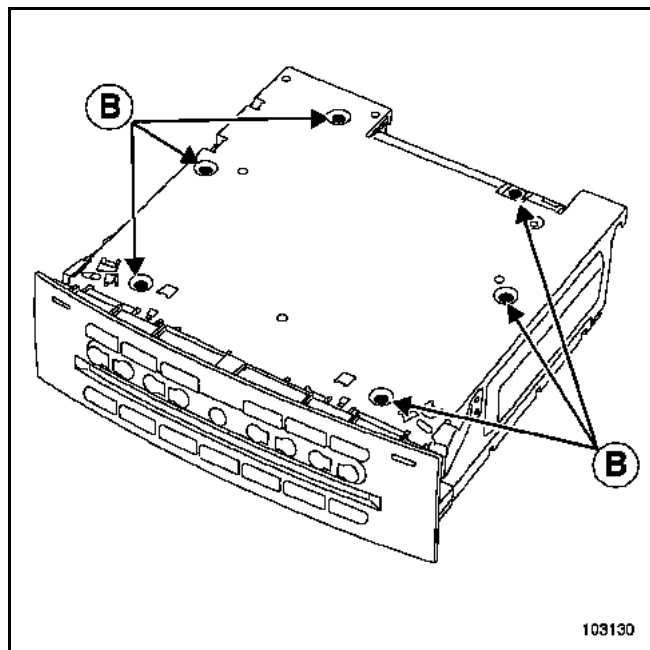
CHANGEUR EN FACADE

DEPOSE

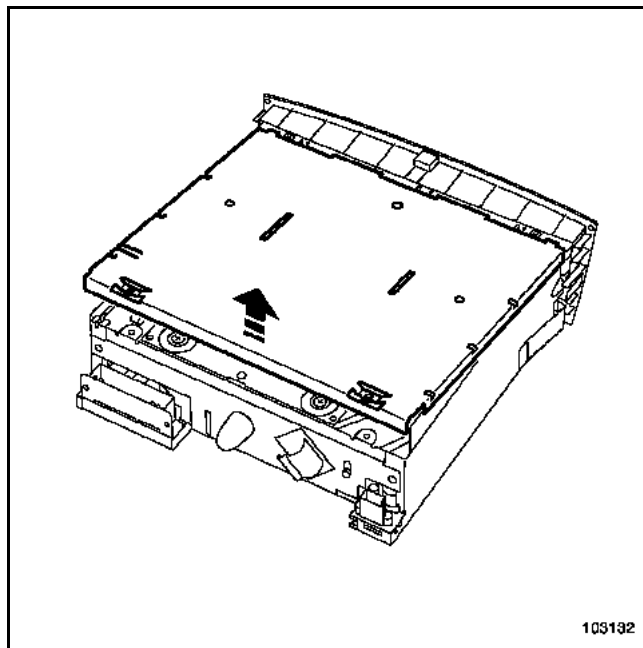
Déposer les deux vis (A).



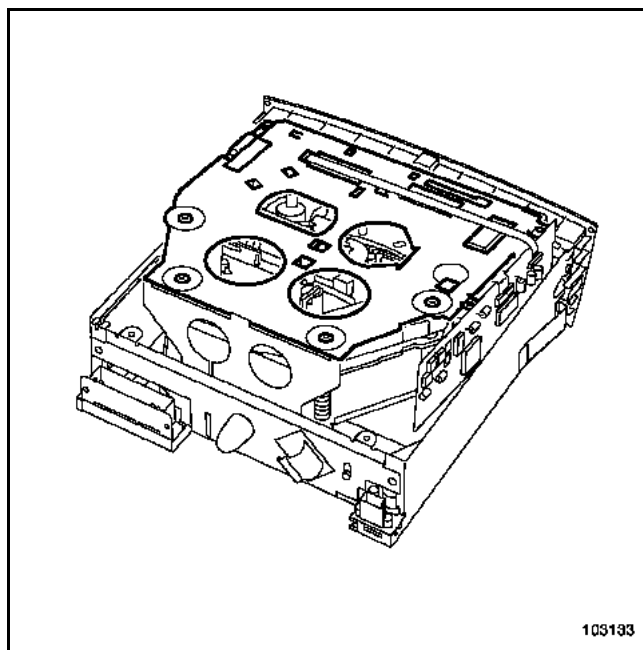
Retourner le changeur de disque compact.
Déposer les 6 vis (B).



Retourner le changeur de disque compact.
Soulever le capot.



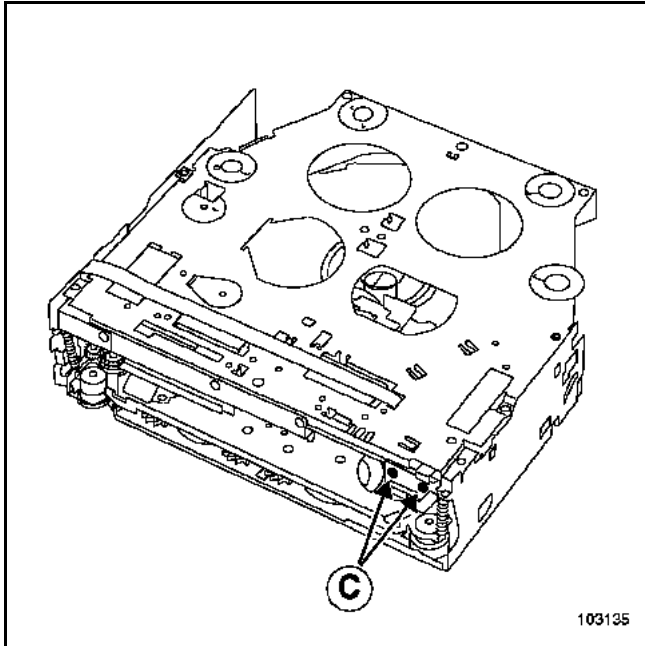
Sortir le mécanisme de son châssis.



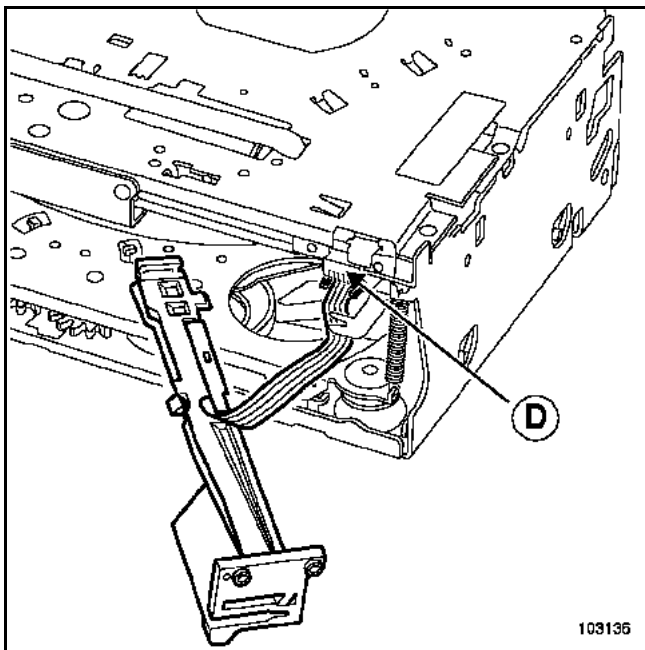
Récupération d'un disque compact bloqué

CHANGEUR EN FACADE

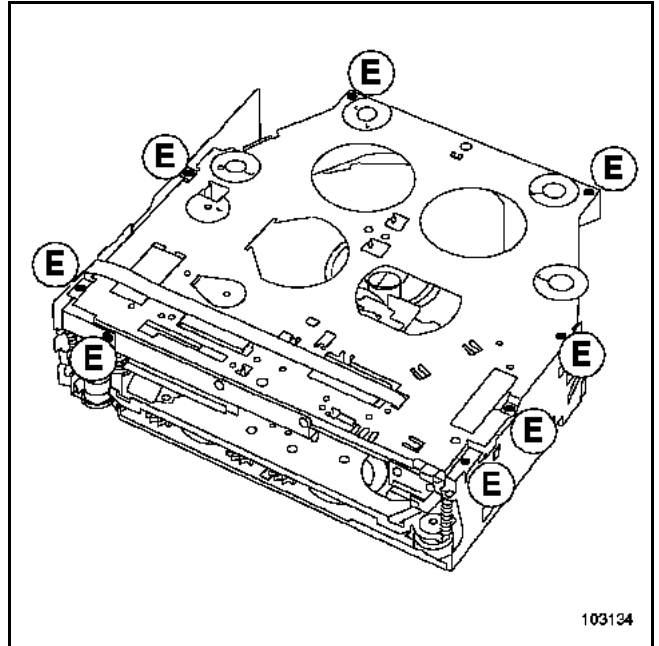
Déposer les deux vis (C).



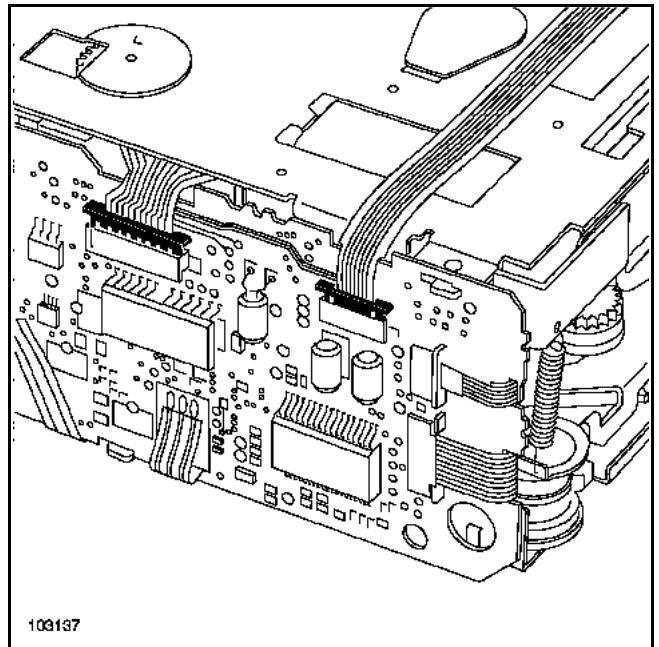
Retirer le bras de guidage des disques compacts.
Débrancher le connecteur (D).



Déposer les huit vis (E).



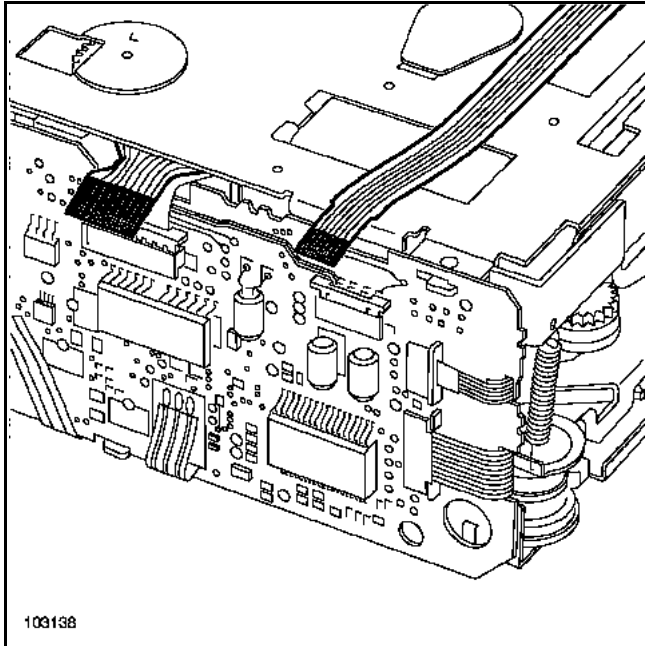
Soulever les deux agrafes des deux connecteurs.



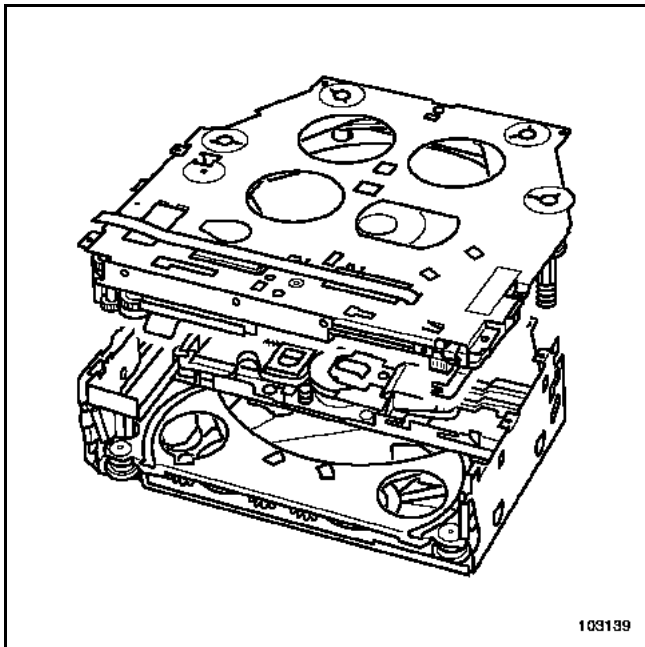
Récupération d'un disque compact bloqué

CHANGEUR EN FACADE

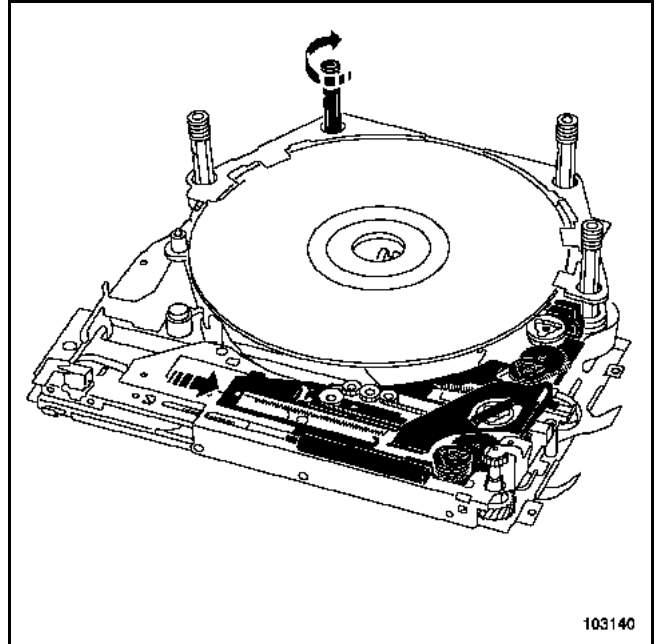
Retirer les deux nappes de fils électriques.



Retirer la partie supérieure du mécanisme.



Tourner les guides et pousser le mécanisme comme indiqué sur le dessin afin de monter ou descendre les disques compacts.



Les disques compacts sont désormais accessibles.

ATTENTION

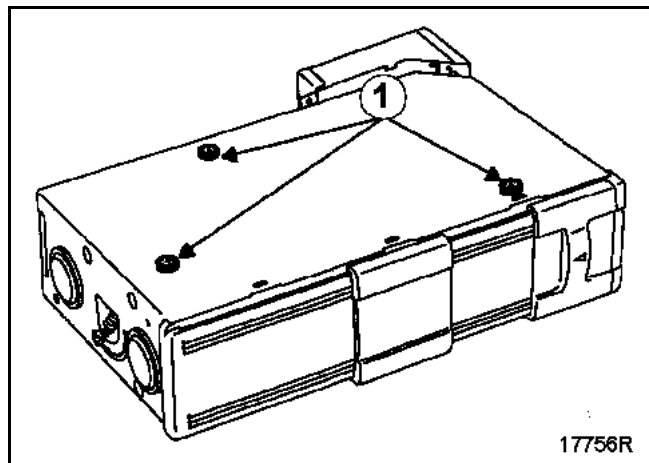
Ne jamais remonter le mécanisme du changeur après l'opération de démontage.

Récupération d'un disque compact bloqué

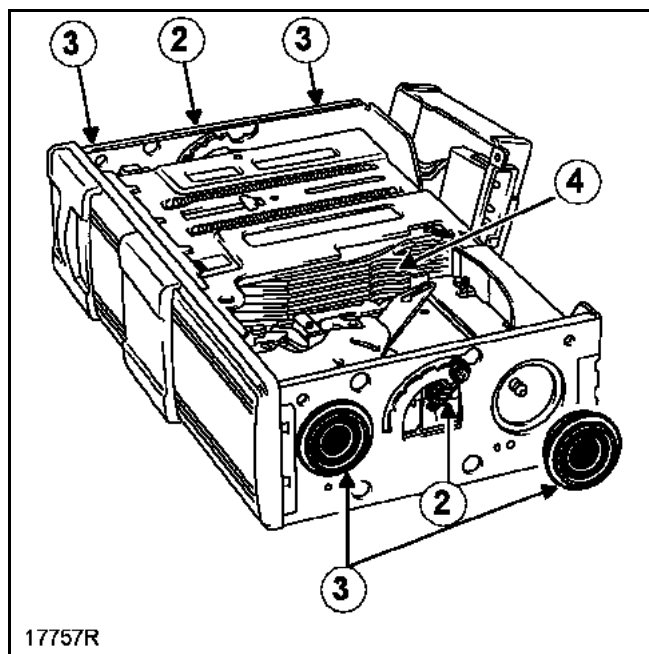
CHANGEUR DE COFFRE

Déposer :

- les trois vis (1) situées sous le boîtier,

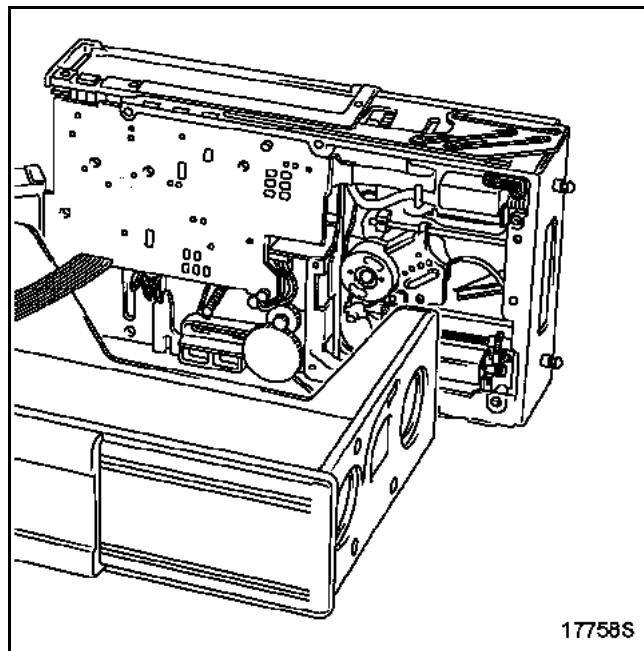


- les deux ressorts (2) après les avoir ramenés à la position haute,



- les quatre amortisseurs (3) (clippage).

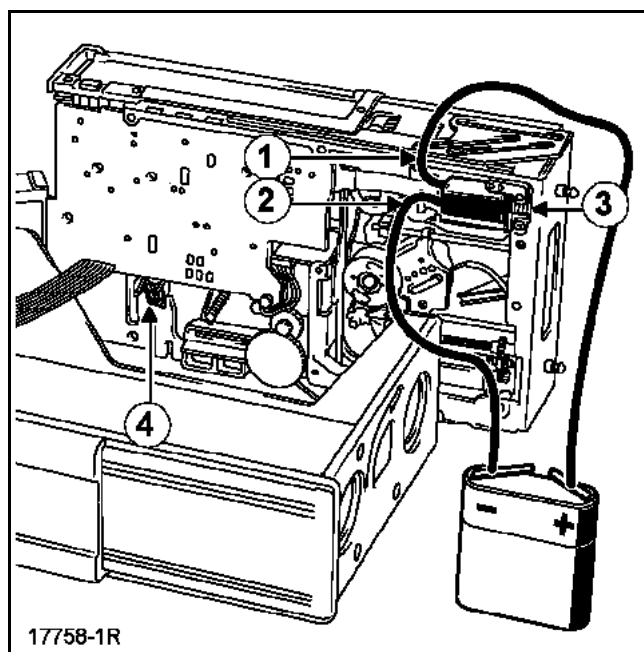
Sortir le module électronique du support et le reposer sur le côté.



Première solution

Si les moteurs électriques sont en état de fonctionner :

- 1 Réinsérer le disque compact et son tiroir dans le chargeur (4) en alimentant le moteur électrique (3) à l'aide d'une pile de 4,5 V (mettre le fil + sur le plot (1) et le fil - sur le plot (2)).
- 2 Ejecter le chargeur en manoeuvrant le levier (4).



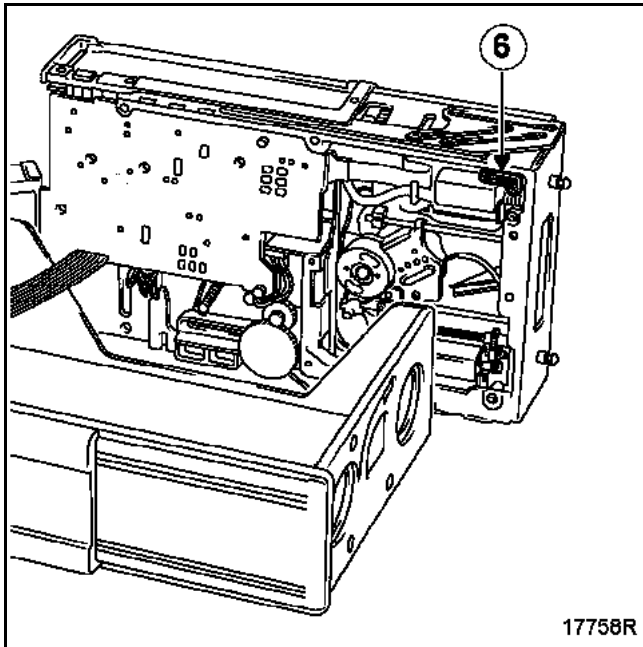
Récupération d'un disque compact bloqué

CHANGEUR DE COFFRE

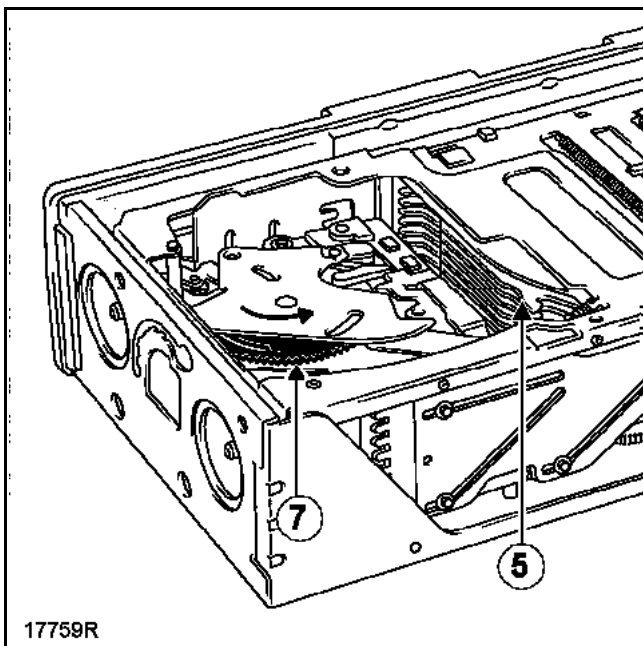
Deuxième solution

Si les moteurs électriques ne sont pas en état de fonctionner :

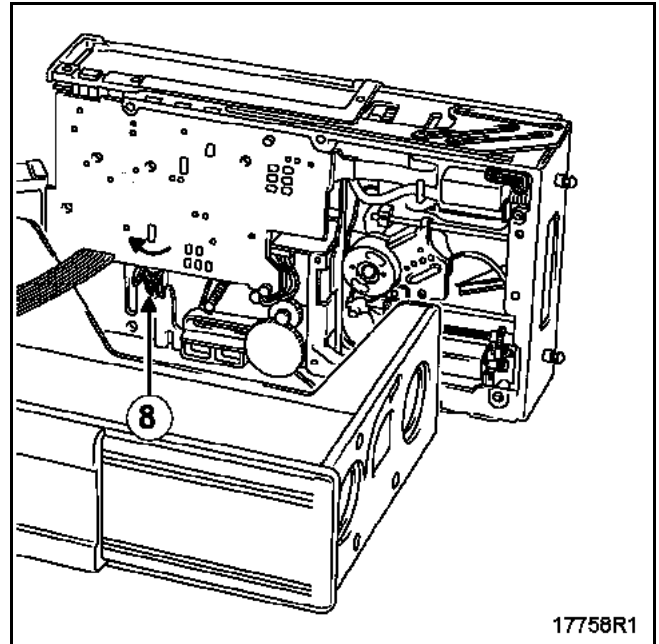
1 Pour réinsérer le disque compact et son tiroir dans le chargeur (5), déposer le support de pignon (6) par sa vis,



tourner à la main la roue dentée (7) dans le sens inverse des aiguilles d'une montre jusqu'à l'inversion totale du tiroir dans le chargeur (5).



2 Ejecter le chargeur de disques compacts en manoeuvrant le levier (8).



Avant de rendre la radio :

- reposer le module dans son boîtier, remettre les quatre amortisseurs en place ainsi que les deux ressorts,
- refixer le module sur le boîtier par ses trois vis,
- refermer le changeur, refixer son couvercle, et remettre la partie arrière en place.