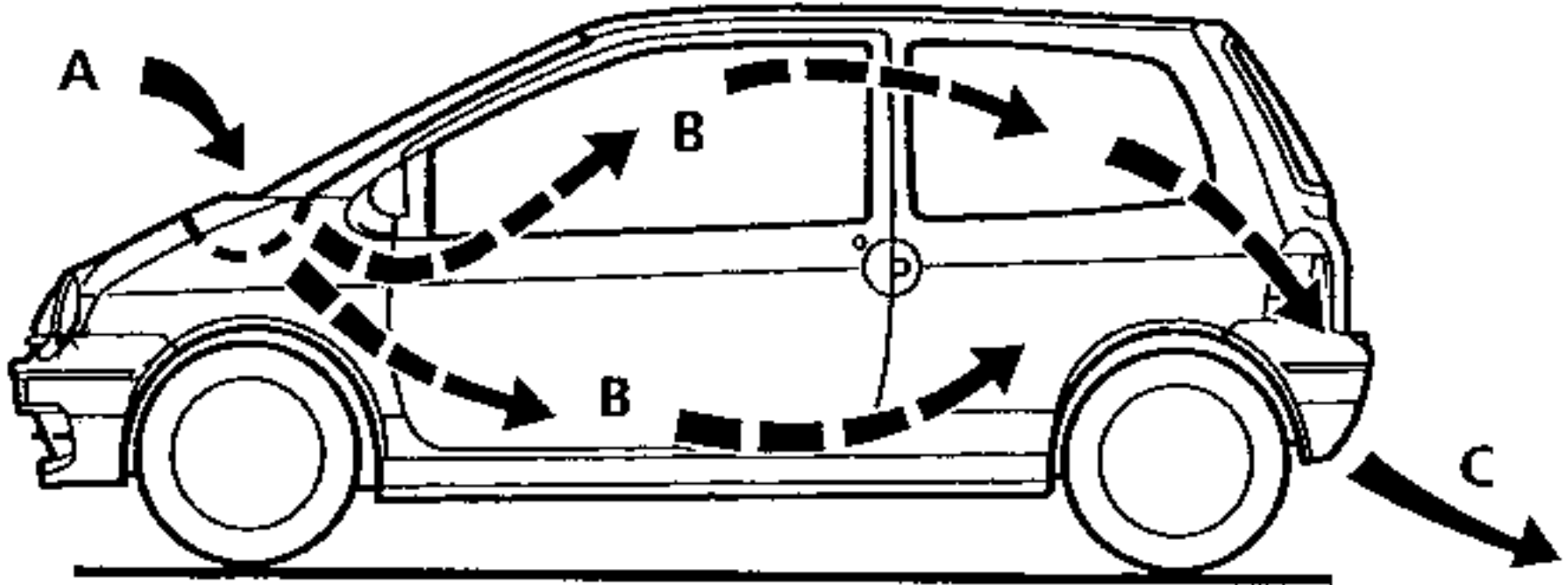


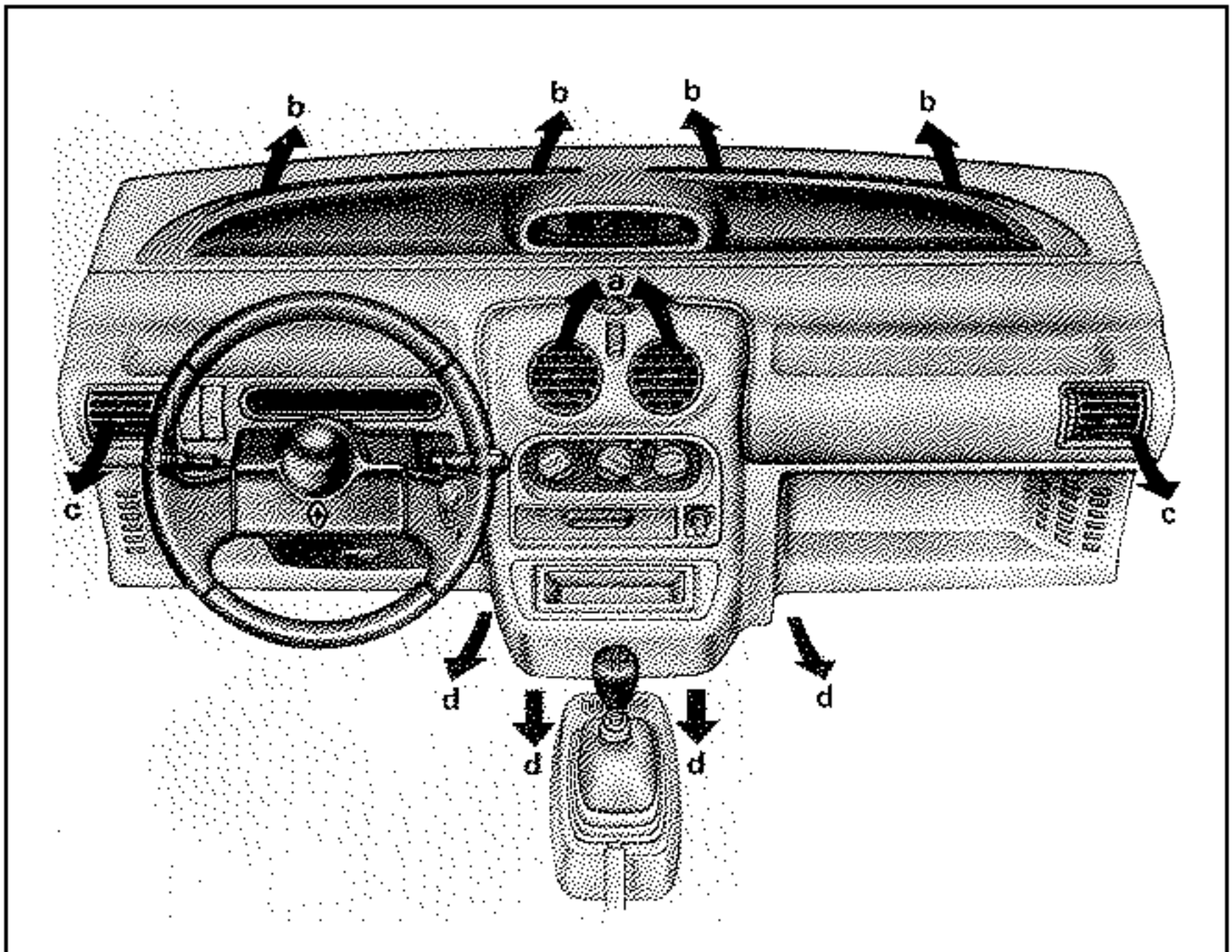
CIRCULATION D'AIR



95 915-1 R

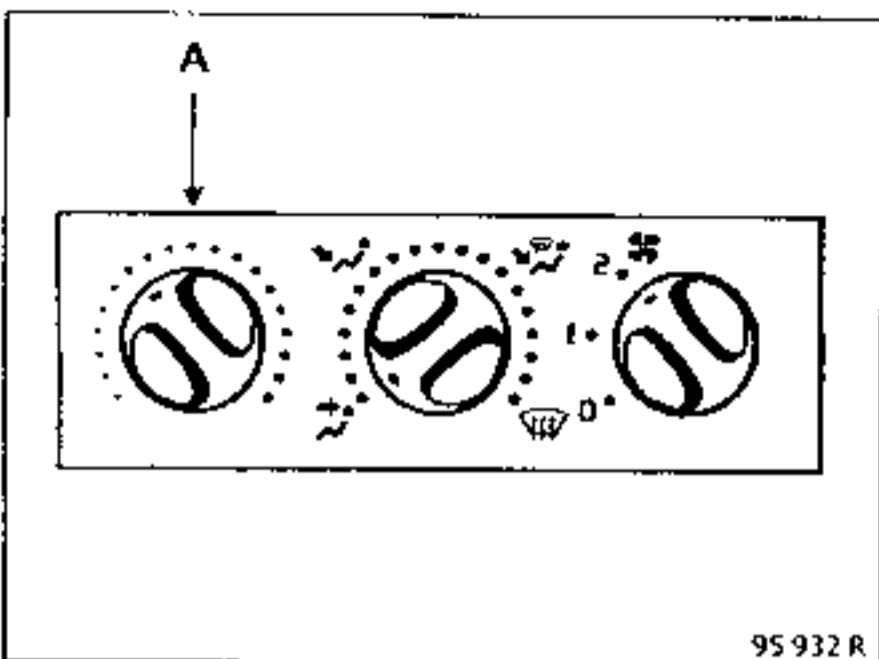
- A Entrée d'air extérieur
- B Distribution d'air dans l'habitacle
- C Extraction d'air par le coffre

DISTRIBUTION D'AIR



- a Sorties d'air aérateurs centraux
- b Sorties d'air désembuage/dégrivrage pare-brise
- c Sorties d'air aérateurs latéraux
- d Sorties d'air inférieures

ROTATEUR DE COMMANDE DE TEMPERATURE (A)



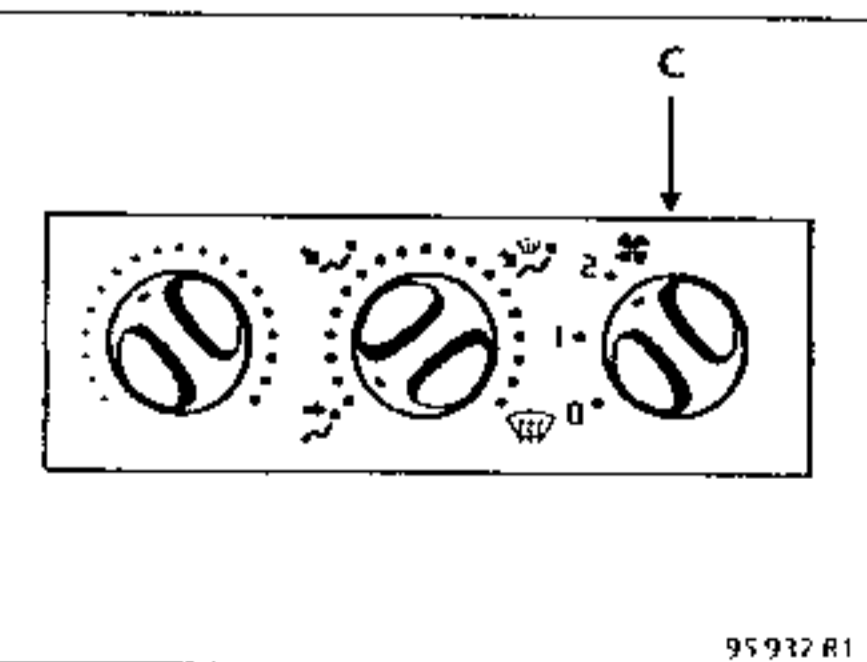
Il commande le volet de mixage d'air chaud/froid.

En position extrême gauche du rotateur, l'air n'est pas réchauffé. Il est donc à la température minimale possible.

Le dispositif de soufflage ne comporte pas de robinet de chauffage et est alimenté en permanence.

Le volet de mixage d'air assure le fonctionnement du système de réchauffage de l'air frais.

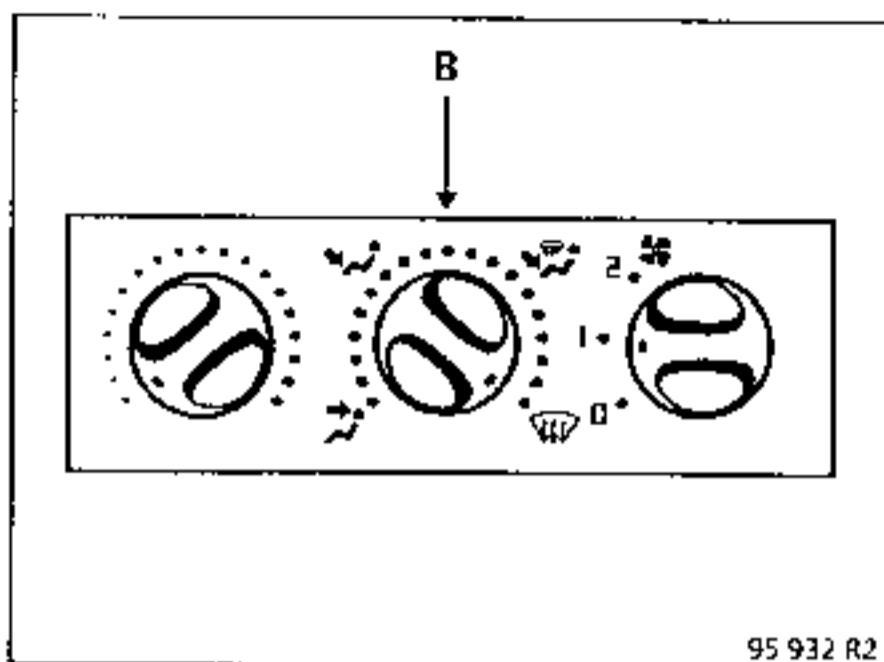
ROTATEUR DE COMMANDE DU MOTOVENTILATEUR (C)



La ventilation est dite à air soufflé.

Le débit d'air circulant dans l'habitacle est déterminé par les positions du rotateur (C).

ROTATEUR DE REPARTITION D'AIR (B)



Position 

Le flux d'air est uniquement dirigé vers les aérateurs de planche de bord (a) et (c).

Chaque aérateur comporte trois réglages :

- ouvert ou fermé,
- orientation haut ou bas,
- orientation gauche ou droite.

Position 

Le flux d'air est dirigé vers les sorties inférieures (d) et de planche de bord (a) et (c).

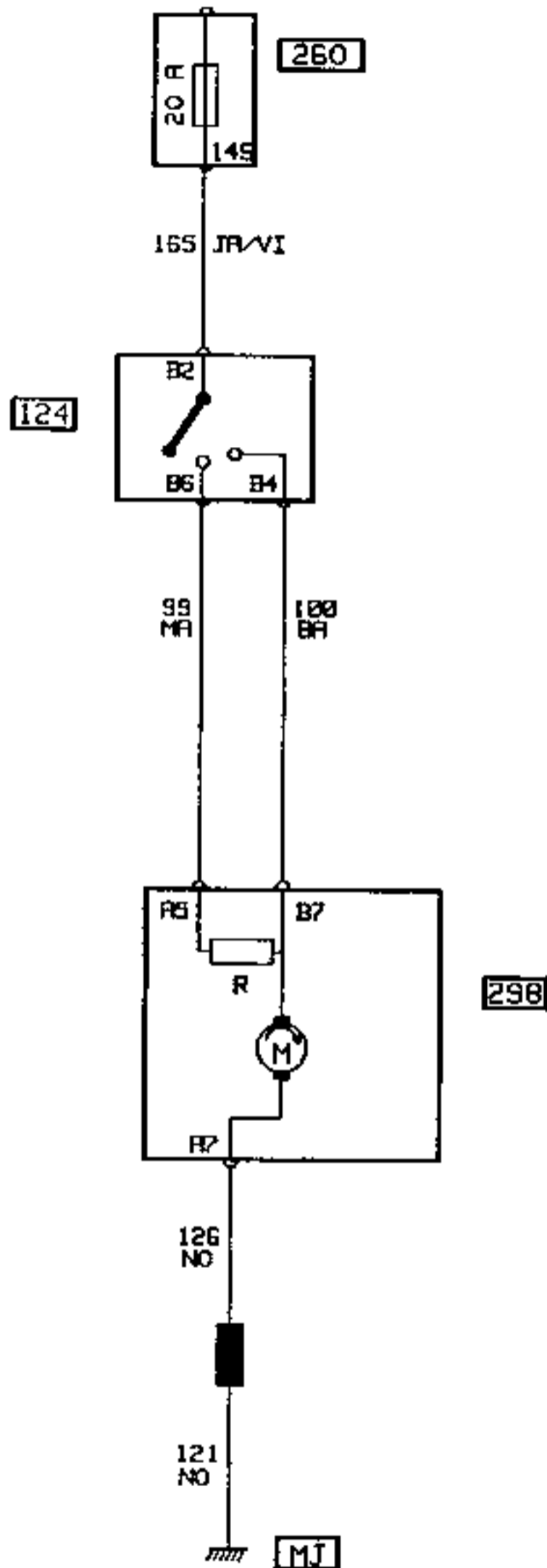
Position 

Le flux d'air est réparti entre tous les aérateurs (a), (b), (c) et (d).

Position 

Le flux d'air est dirigé vers les aérateurs de pare-brise (b) et de planche de bord (a) et (c).

Pour une meilleure efficacité du désembuage/dégivrage du pare-brise, les aérateurs (a) et (c) pourront être fermés.



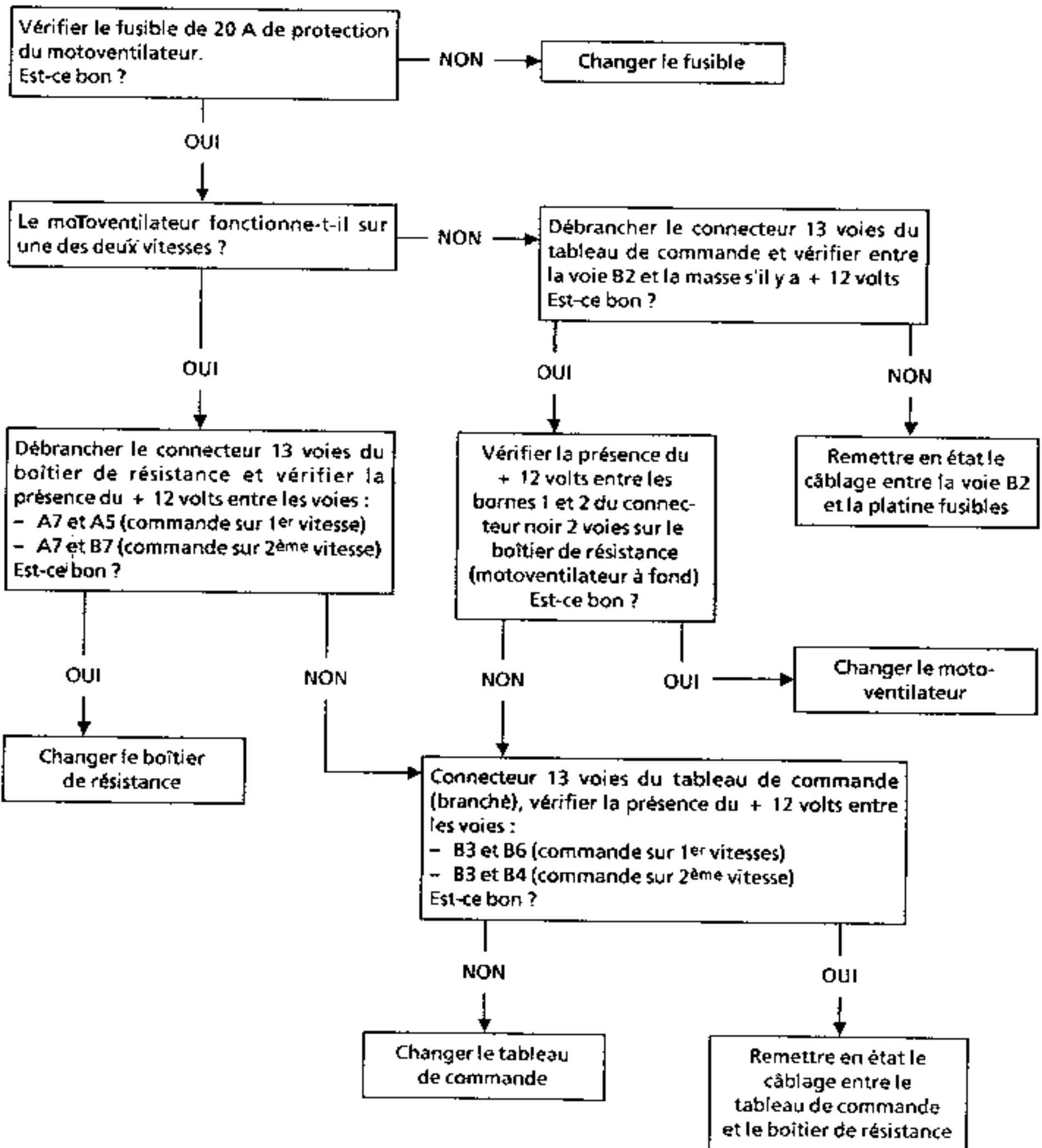
96 343

- 124 Commande de chauffage
- 260 Boîtier fusibles
- 298 Dispositif de chauffage

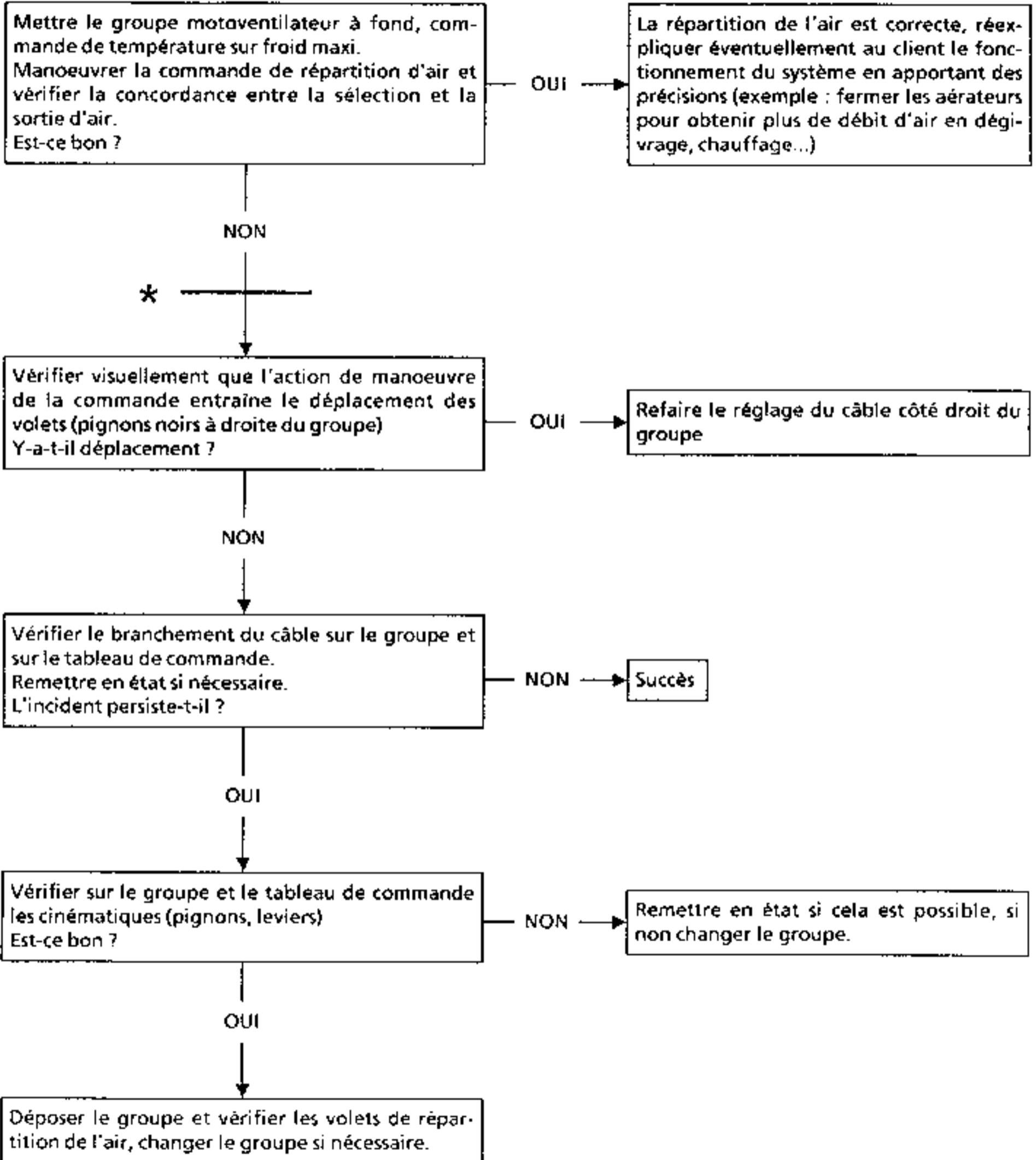
MJ Masse pied avant droit

NOTA : ce schéma électrique est valable pour tous les véhicules X06 mais pourra être modifié en fonction des évolutions techniques apportées sur le véhicule.

ANOMALIE : LE MOTOVENTILATEUR NE FONCTIONNE PAS

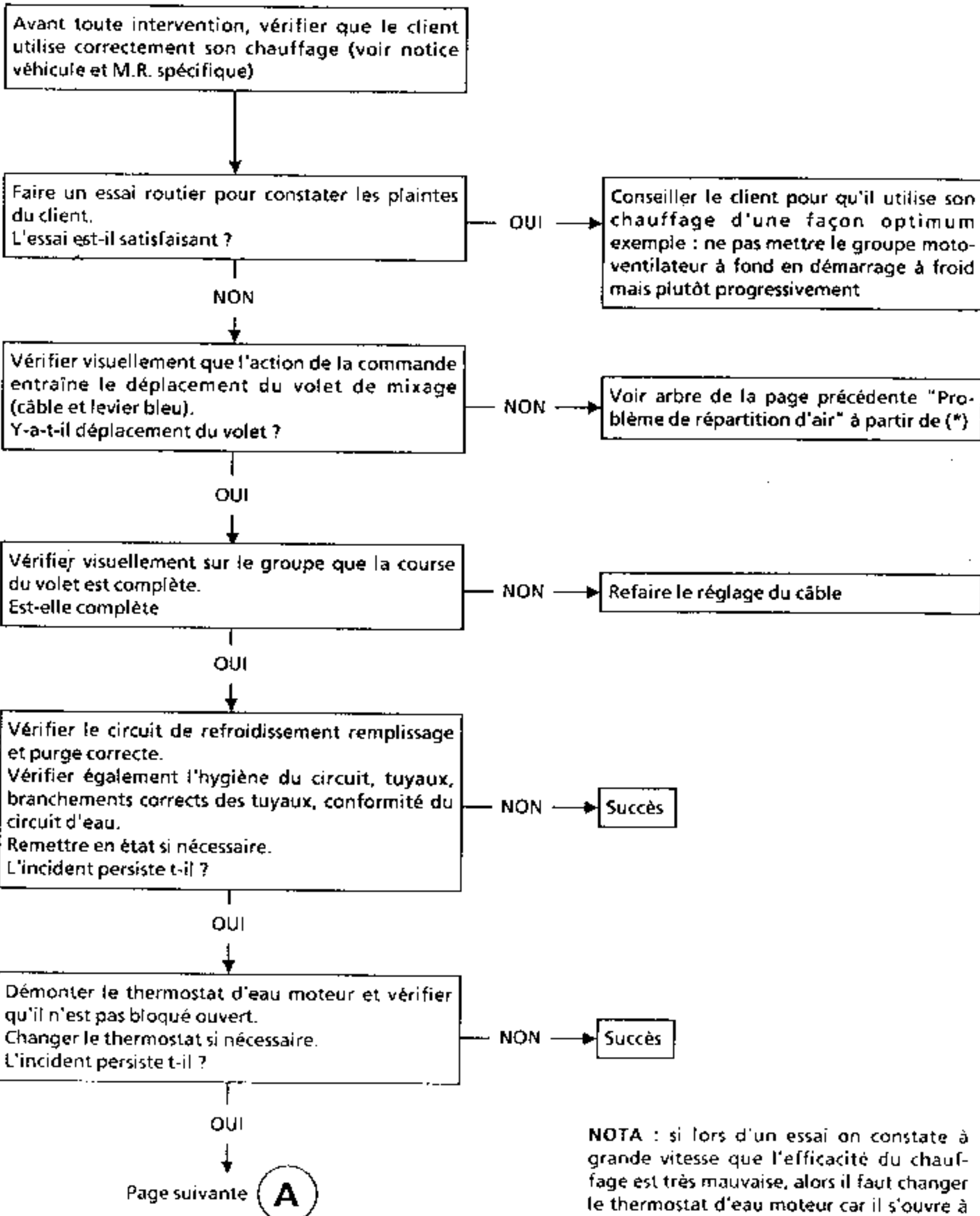


ANOMALIE : PROBLEME DE REPARTITION DE L'AIR



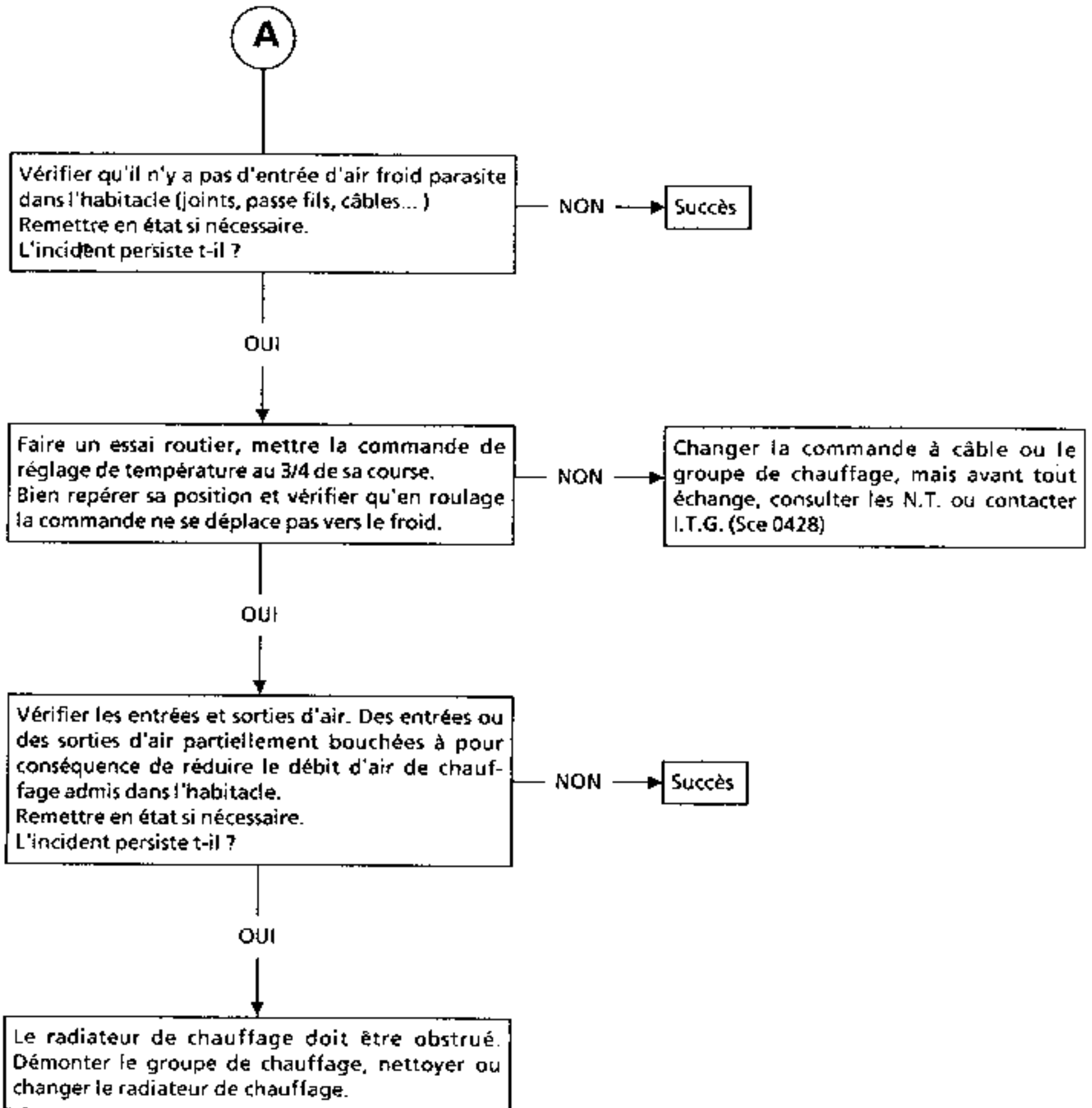
* A partir de l'astérisque le diagnostic est également valable pour l'anomalie : pas de chauffage, trop de chauffage et problème d'efficacité du chauffage

ANOMALIE : PROBLEME D'EFFICACITE DU CHAUFFAGE

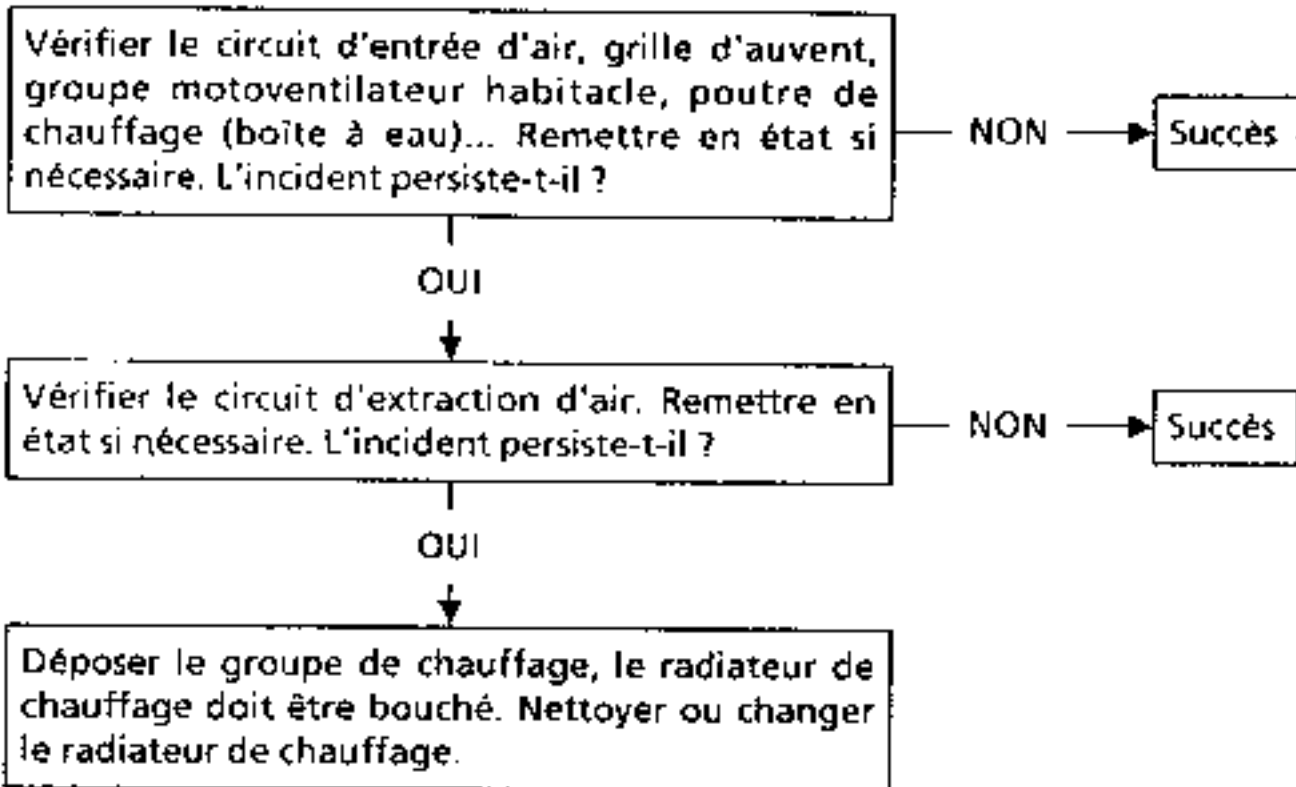


NOTA : si lors d'un essai on constate à grande vitesse que l'efficacité du chauffage est très mauvaise, alors il faut changer le thermostat d'eau moteur car il s'ouvre à la pression

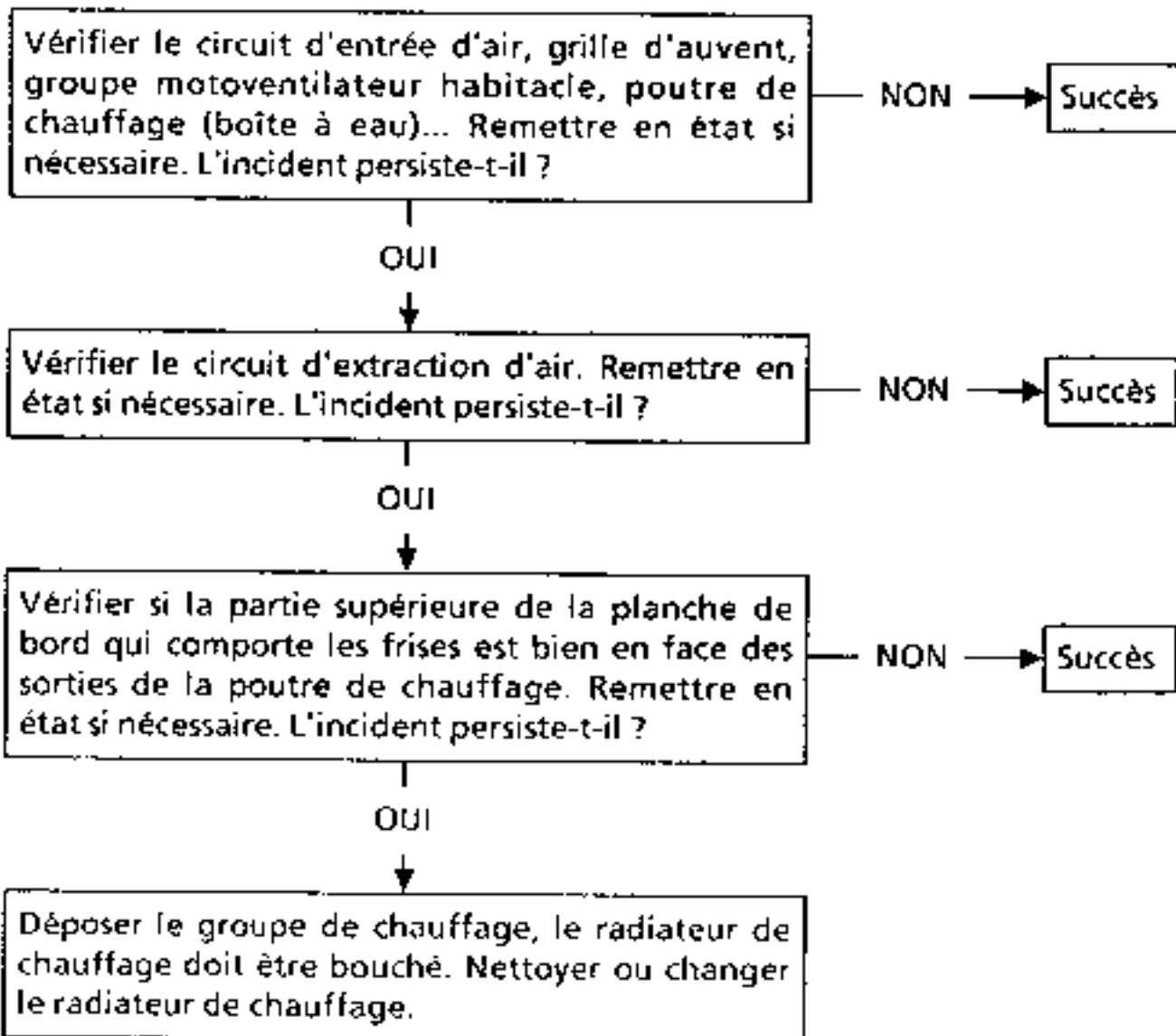
ANOMALIE : PROBLEME D'EFFICACITE DU CHAUFFAGE (suite)



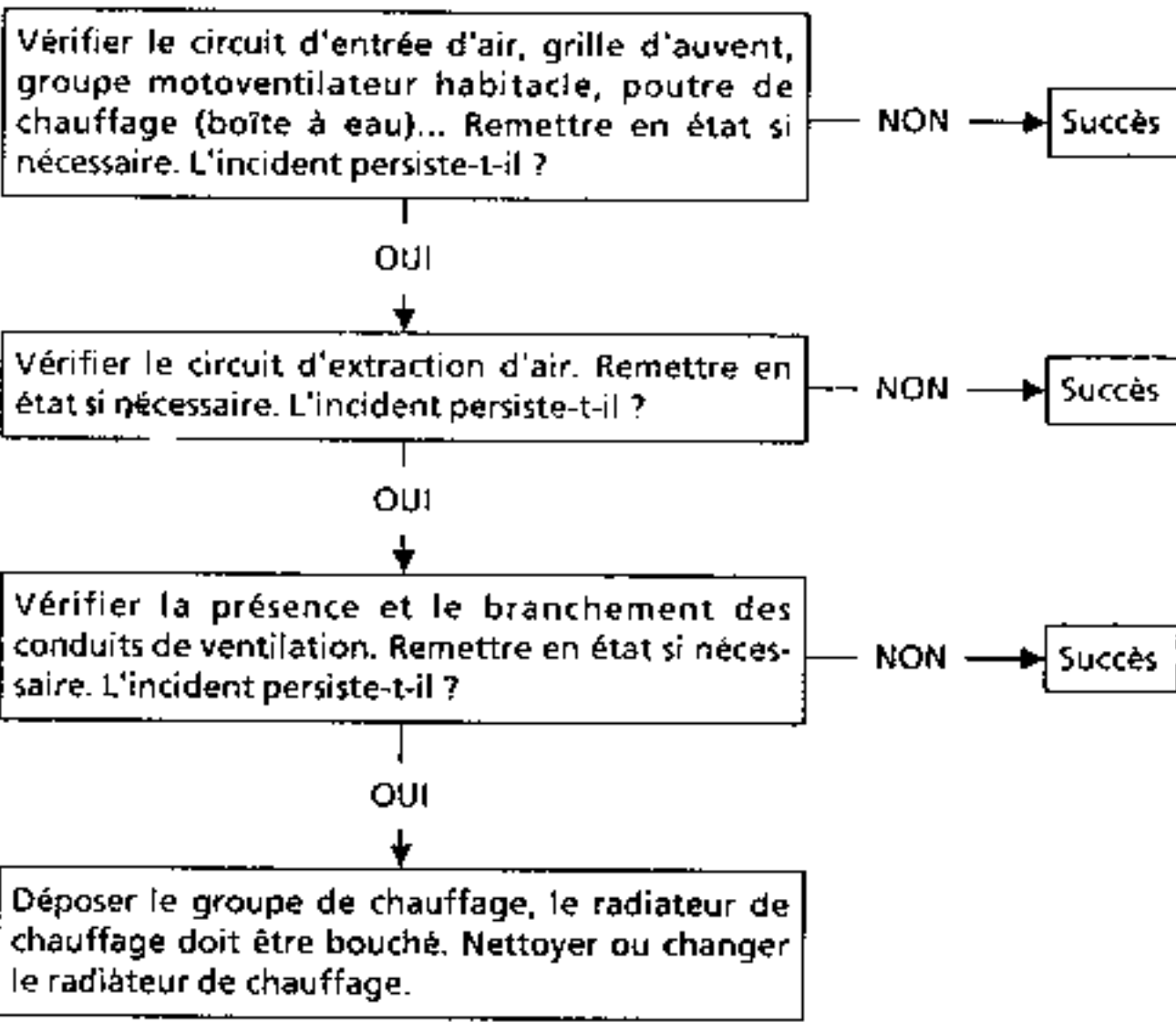
ANOMALIE : PROBLEME DE DEBIT D'AIR (quand le rotateur de répartition d'air est sur la position )



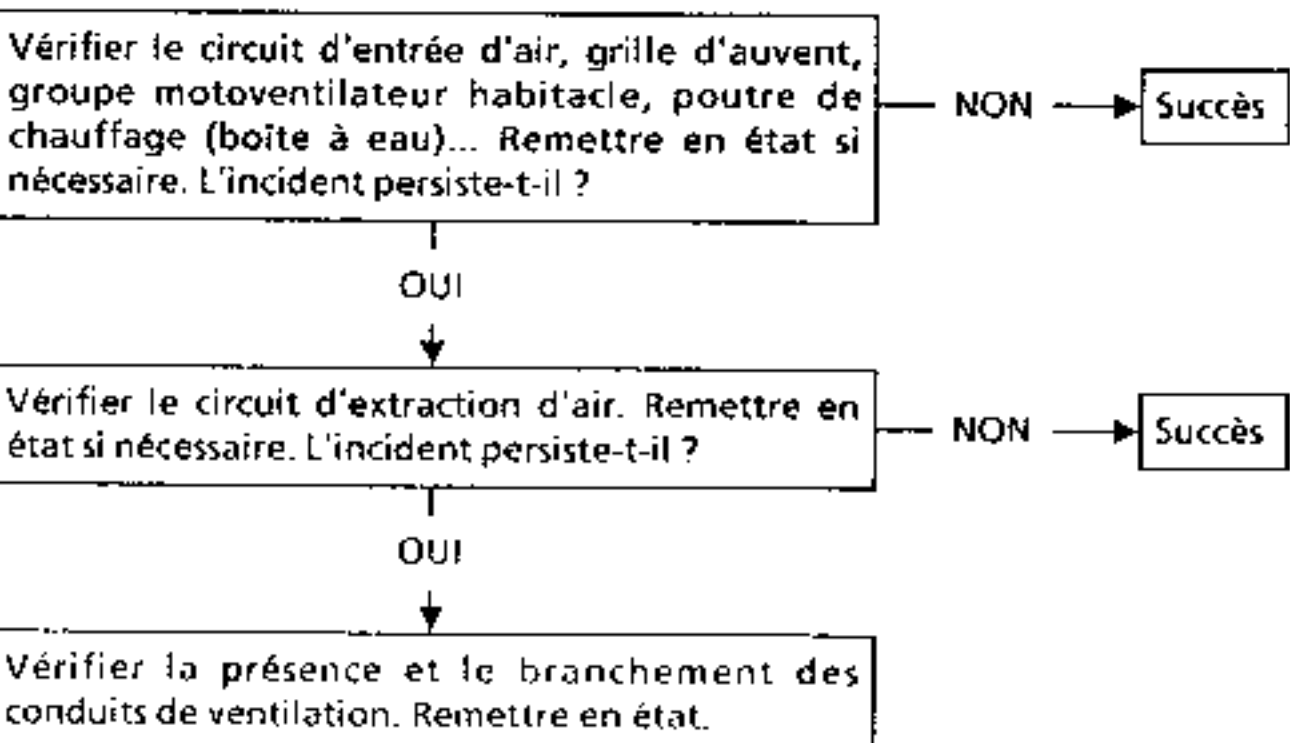
ANOMALIE : PROBLEME DE DEBIT D'AIR (quand le rotateur de répartition d'air est sur la position )



ANOMALIE : PROBLEME DE DEBIT D'AIR (quand le rotateur de répartition d'air est sur la position et que le rotateur de mixage d'air sur la position chaud maxi)



ANOMALIE : PROBLEME DE DEBIT D'AIR (quand le rotateur de répartition d'air est sur la position et que le rotateur de mixage d'air sur la position froid maxi)



ANOMALIE : DURETE DES COMMANDES

Vérifier le parcours du câble. Supprimer les contraintes, pliages, câble bridé par des colliers plastiques, etc. ...
Changer le câble si nécessaire.
L'incident persiste-t-il ?

NON → Succès

OUI

Dégrafer le câble sur le groupe et vérifier le fonctionnement du bouton de commande et du volet (mixage ou répartition).
Est-ce bon ?

NON → Changer le tableau de commande ou le groupe de chauffage/ventilation (si la dureté est anormale).

OUI

Si cette dureté vous paraît vraiment anormale, signaler le à I.T.G. qui remontera le problème au B.E.

ANOMALIE : PROJECTION DE CORPS ETRANGERS PAR LA VENTILATION

Vérifier la propreté de la grille d'entrée d'air et son état. Nettoyer ou changer la grille.
L'incident persiste-t-il ?

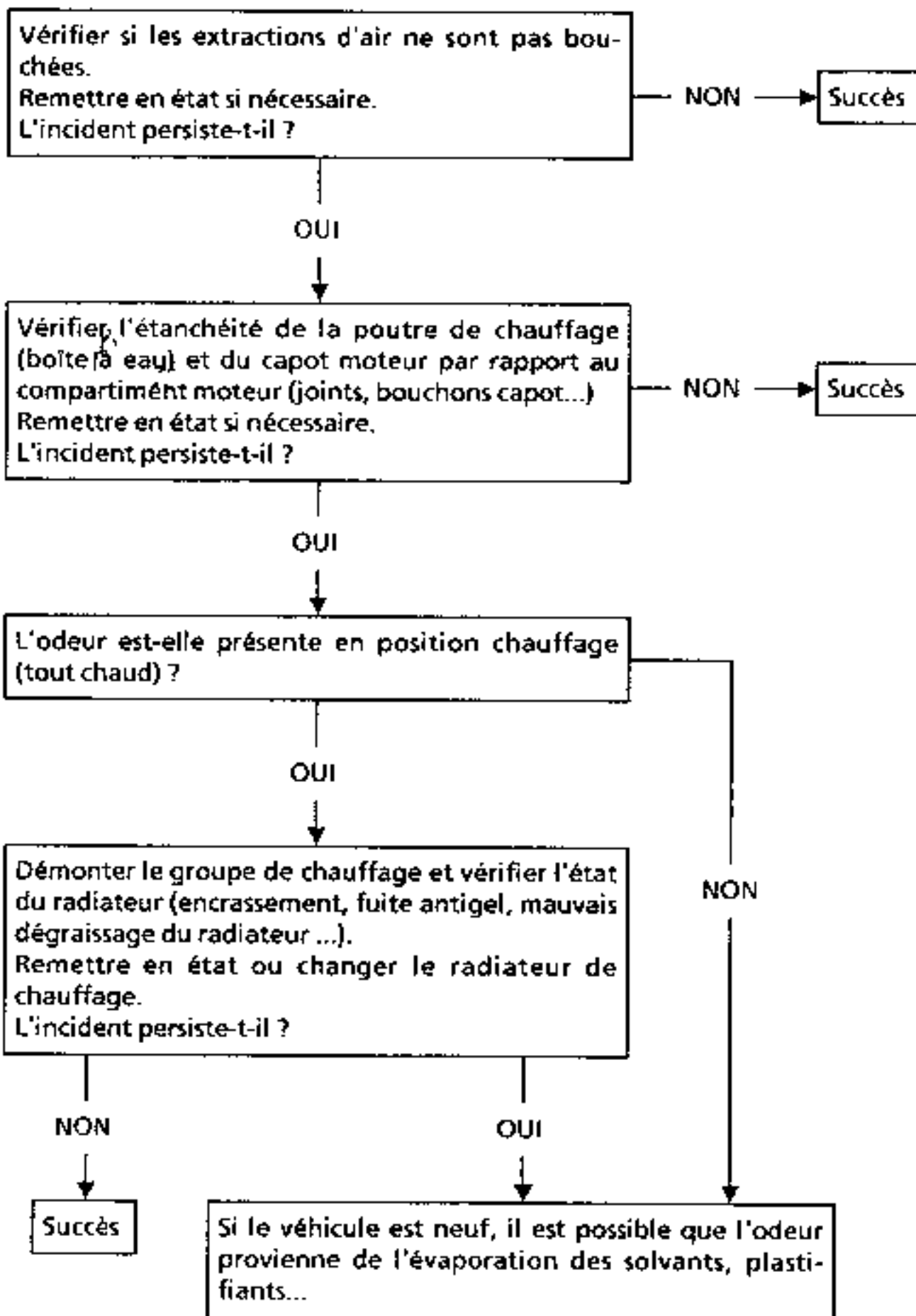
NON → Succès

OUI

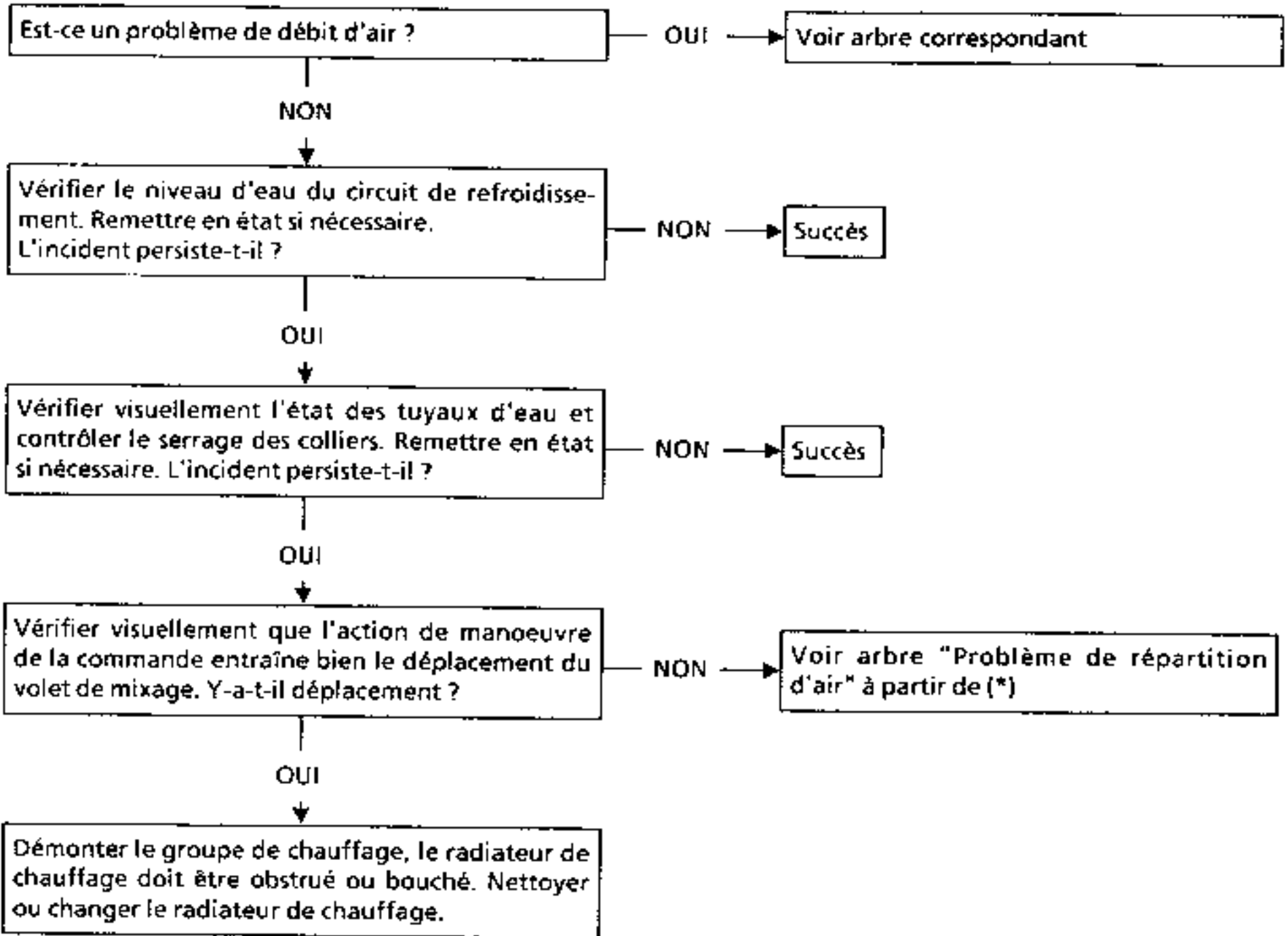
Maillage de la grille trop grand voir avec I.T.G. pour :

1. S'assurer que la grille est conforme à la dernière définition
2. Signaler le problème

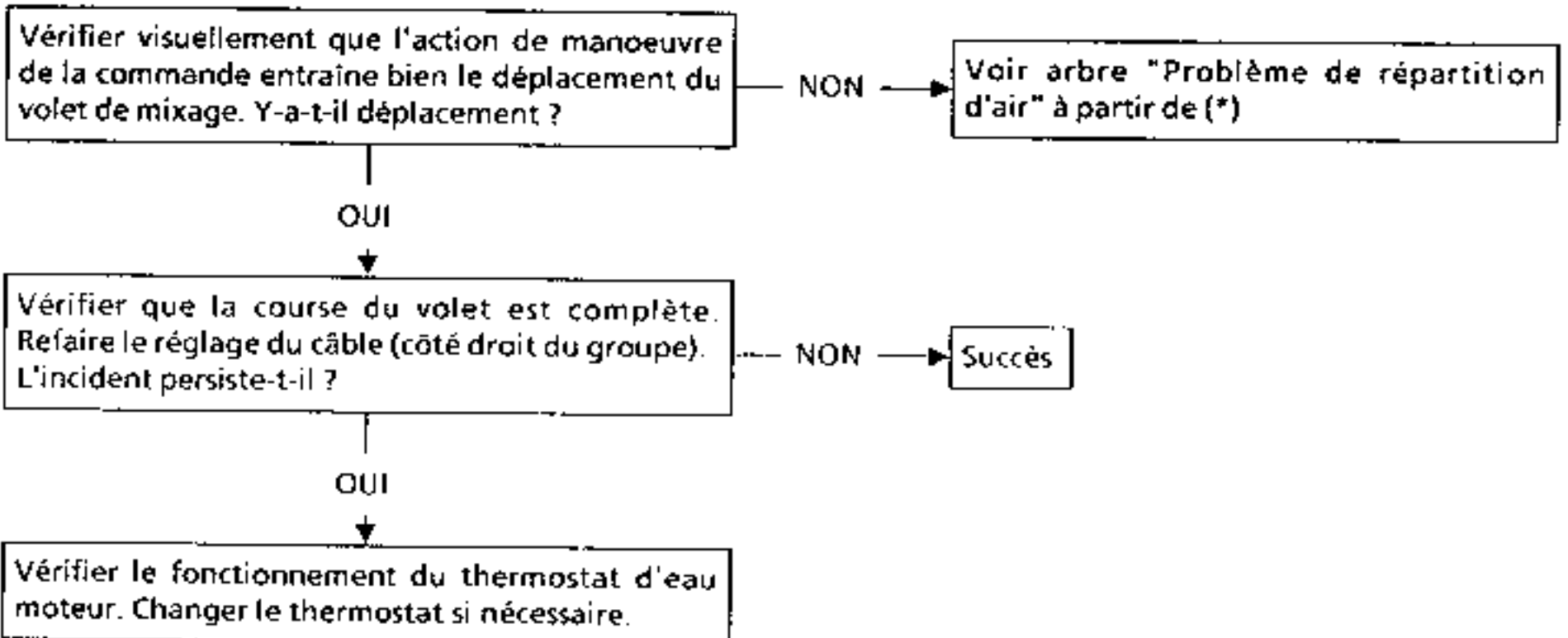
ANOMALIE : ODEURS HABITACLE



ANOMALIE : PAS DE CHAUFFAGE



ANOMALIE : TROP DE CHAUFFAGE



ANOMALIE : PROBLEME D'EFFICACITE DU DEGIVRAGE/DESEMBUAGE

Avant toute intervention, vérifier que le client utilise son système correctement. Rappeler au client qu'il faut fermer les aérateurs pour une meilleure efficacité du dégivrage.
Vérifier également la propreté des vitres à l'intérieur (vitres grasses qui diminuent l'efficacité du dégivrage).

Vérifier si l'extraction d'air n'est pas bouchée. Remettre en état si nécessaire.
L'incident persiste-t-il ?

NON → Succès

OUI

S'assurer qu'il n'y a pas des fuites d'eau dans l'habitacle ce qui a pour conséquence d'augmenter fortement le taux d'hygrométrie et de diminuer l'efficacité du dégivrage.
NOTA.: si une fuite d'eau est présente, après un roulage et un arrêt du véhicule pendant plusieurs heures, un dépôt d'eau se forme sur les vitres à l'intérieur. Remettre en état si nécessaire.
L'incident persiste-t-il ?

NON → Succès

OUI

Est-ce un problème de répartition de l'air ?

OUI → Voir arbre correspondant

NON

Est-ce un problème de débit l'air ?

OUI → Voir arbre correspondant

NON

Est-ce un problème d'efficacité de chauffage ?

OUI → Voir arbre correspondant jusqu'à "démonter le thermostat..."

NON

ECHEC

OUTILLAGE SPECIALISE INDISPENSABLE

Mot. 453-01	Pince pour tuyaux souples
M.S. 583	Pince pour tuyaux souples

DEPOSE

Pour sortir le boîtier répartiteur, il est nécessaire de déposer la planche de bord.

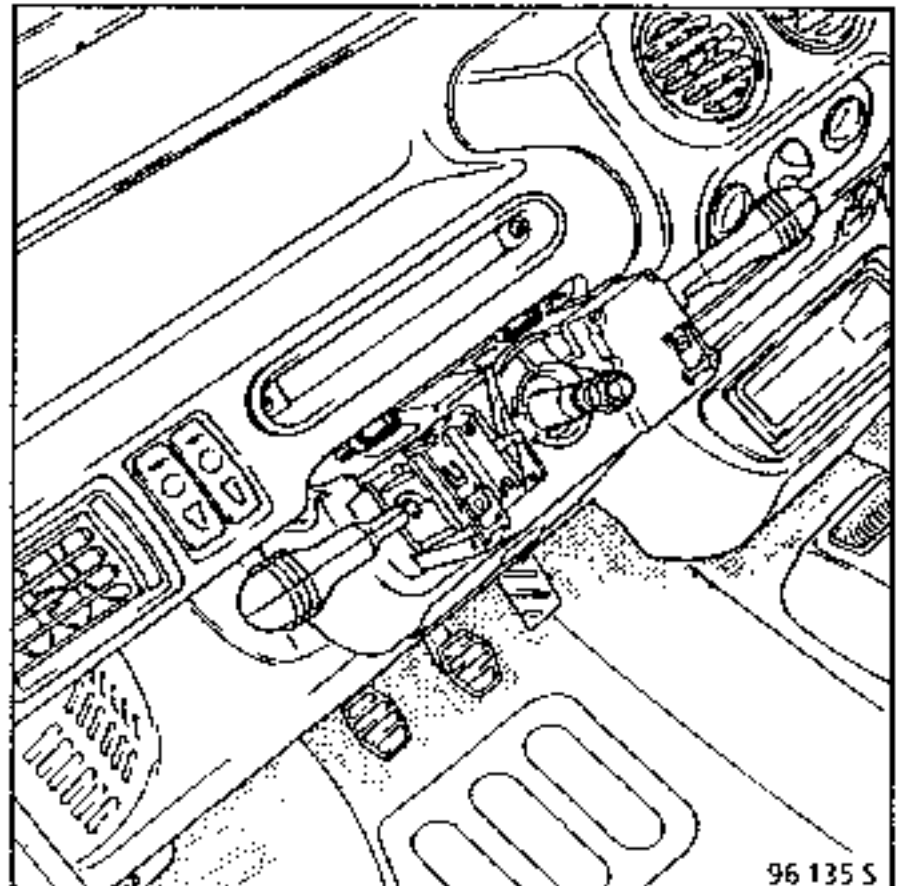
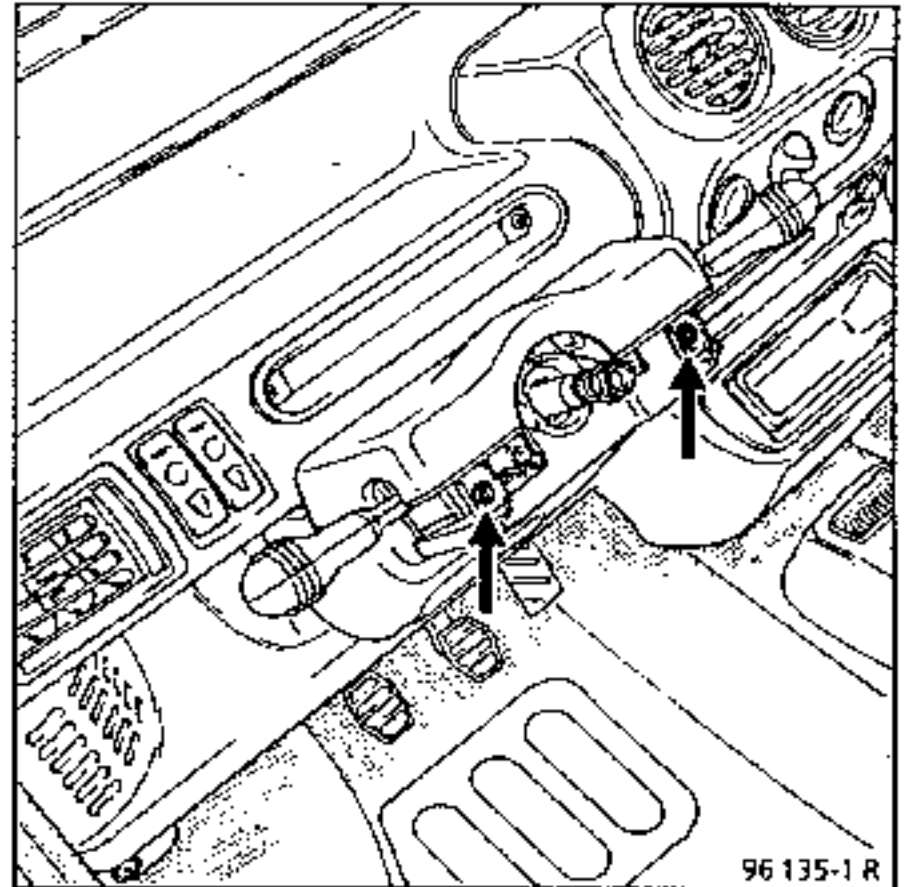
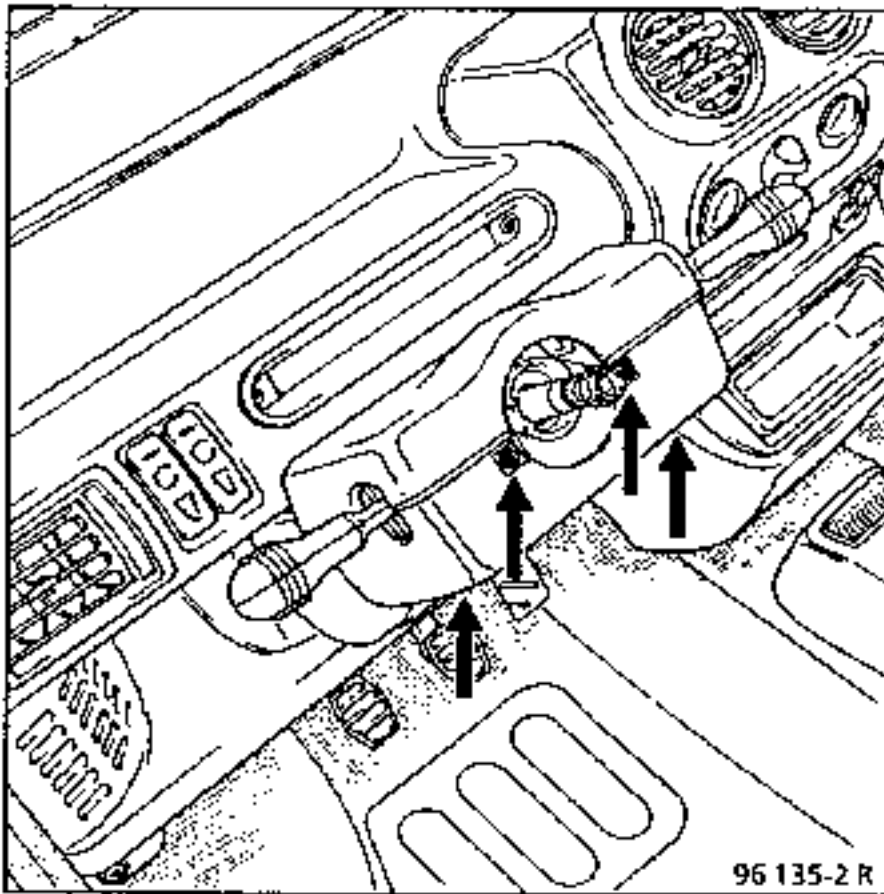
Pour cela, il faut :

Débrancher la batterie.

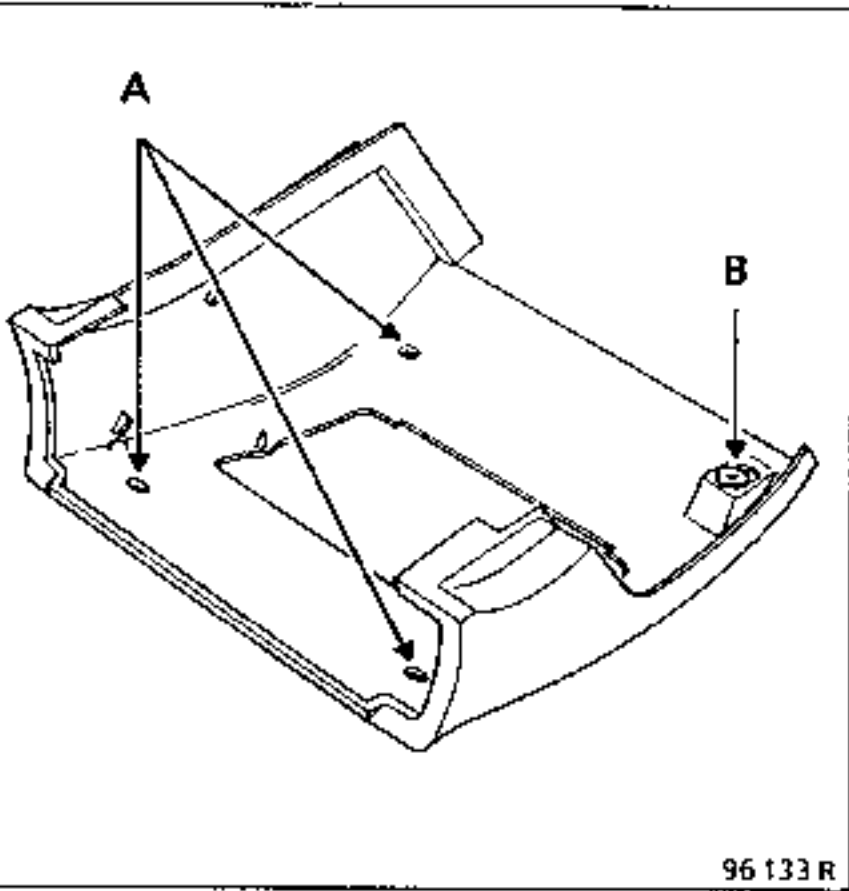
Déposer :

- le volant en repérant sa position,
- la demi-coquille sous le volant,

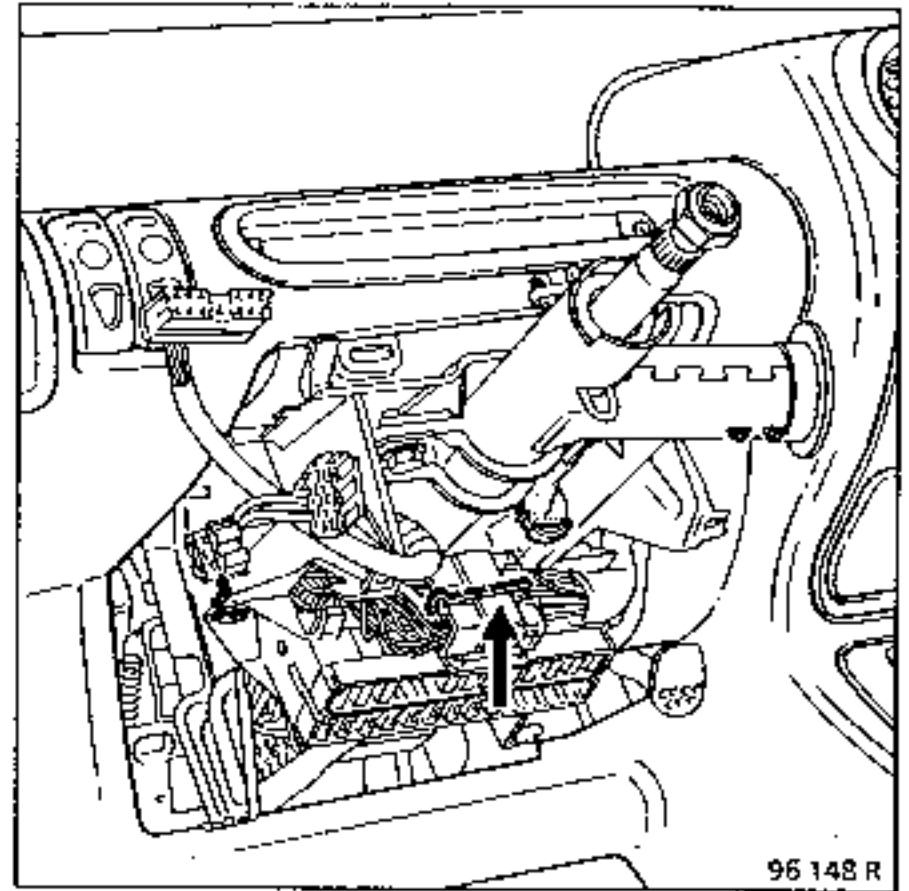
- la demi-coquille supérieure,



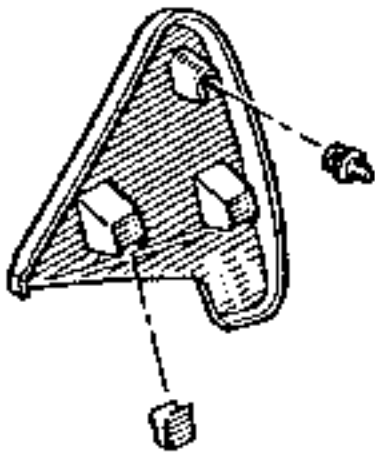
- le cache-colonne de direction : trois vis Torx (A) et une agrafe (B),



Déconnecter le câblage principal.

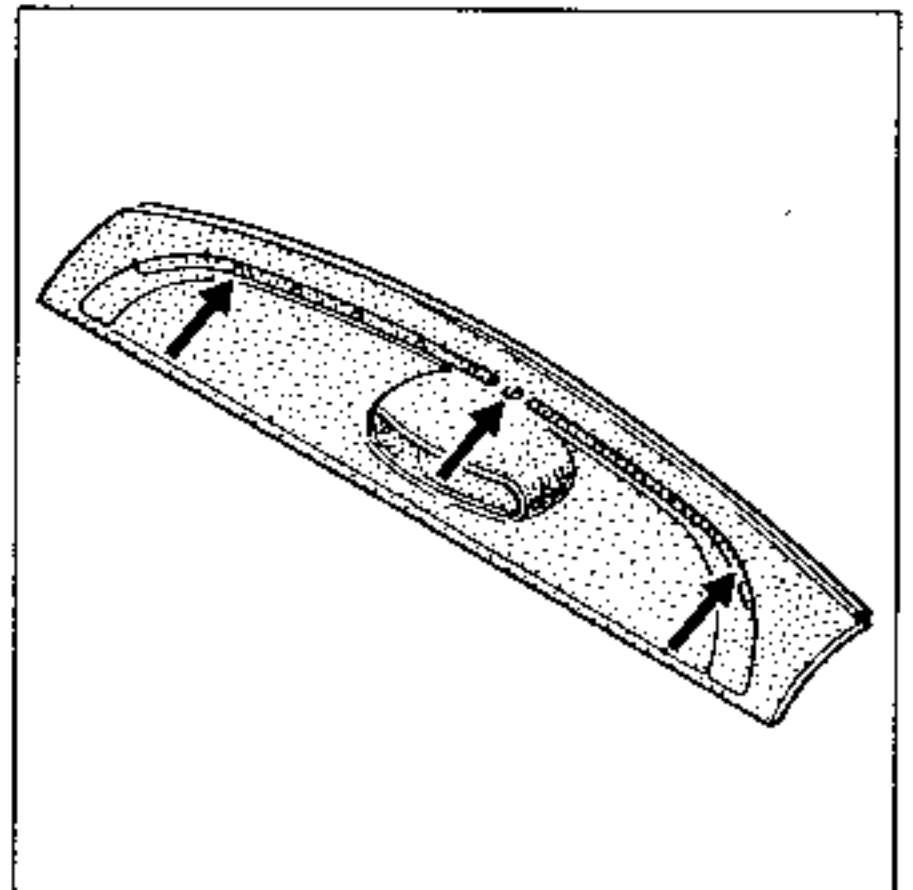


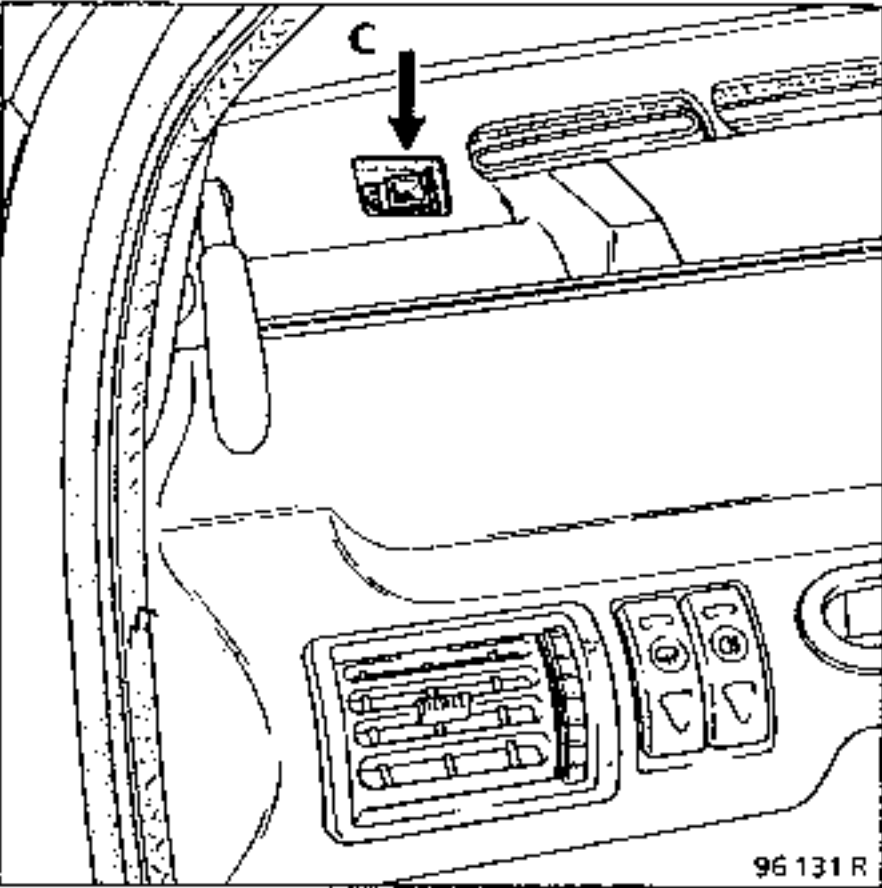
- la manette d'éclairage : une vis,
- la garniture droite cache-rétroviseur (ou la protéger).



Déposer :

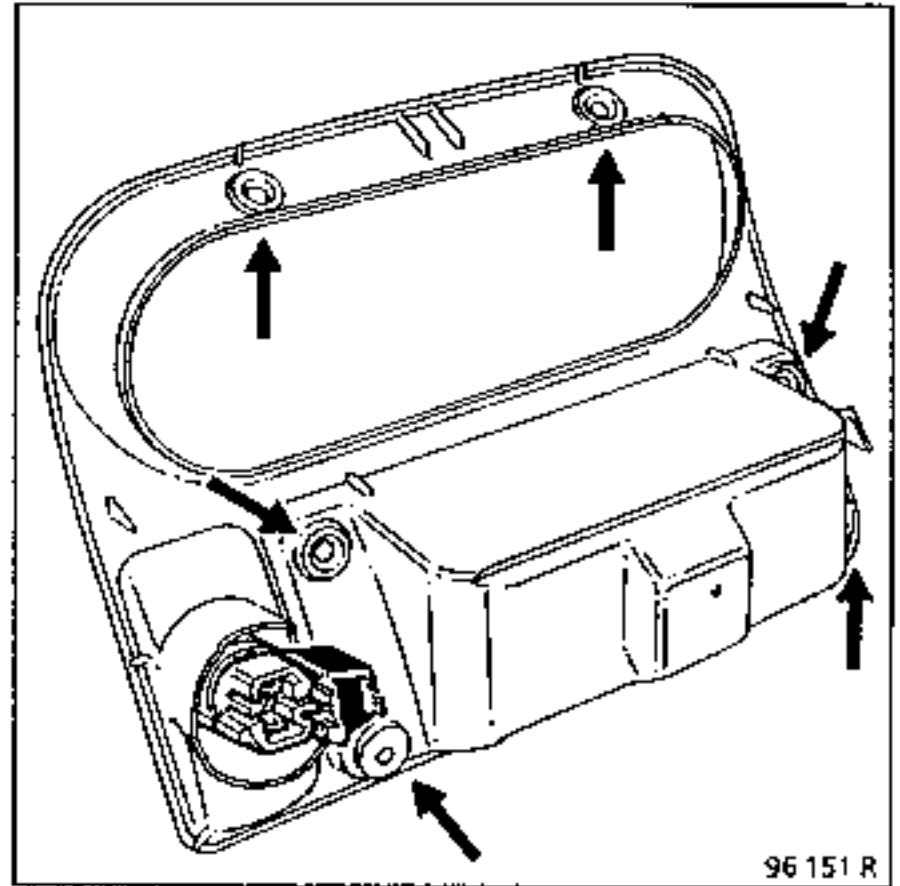
- la partie supérieure de la planche de bord (trois vis). Les agrafes (C) sont coulissantes, elles permettent le centrage de la partie supérieure de la planche de bord.



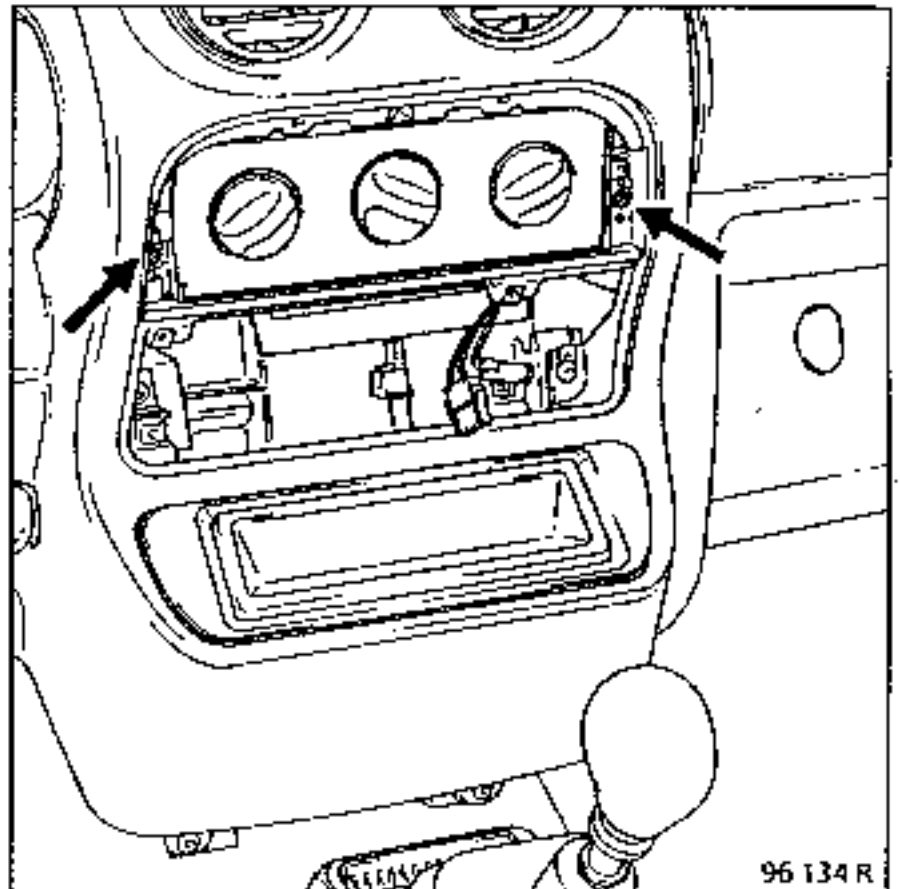
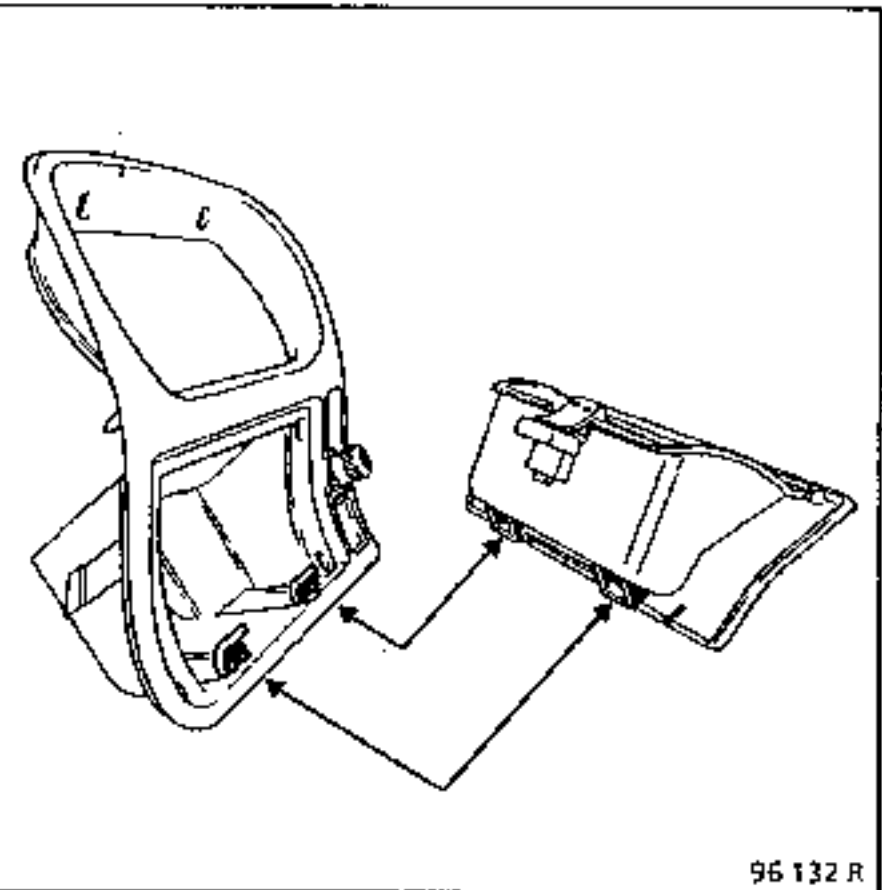


- le cendrier,

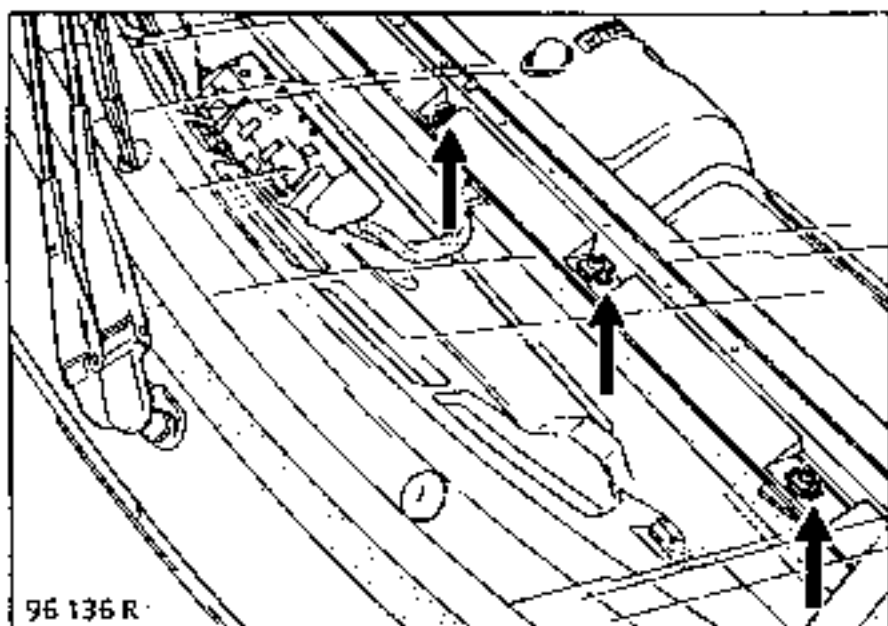
- la façade du tableau de commande de chauffage (six vis),



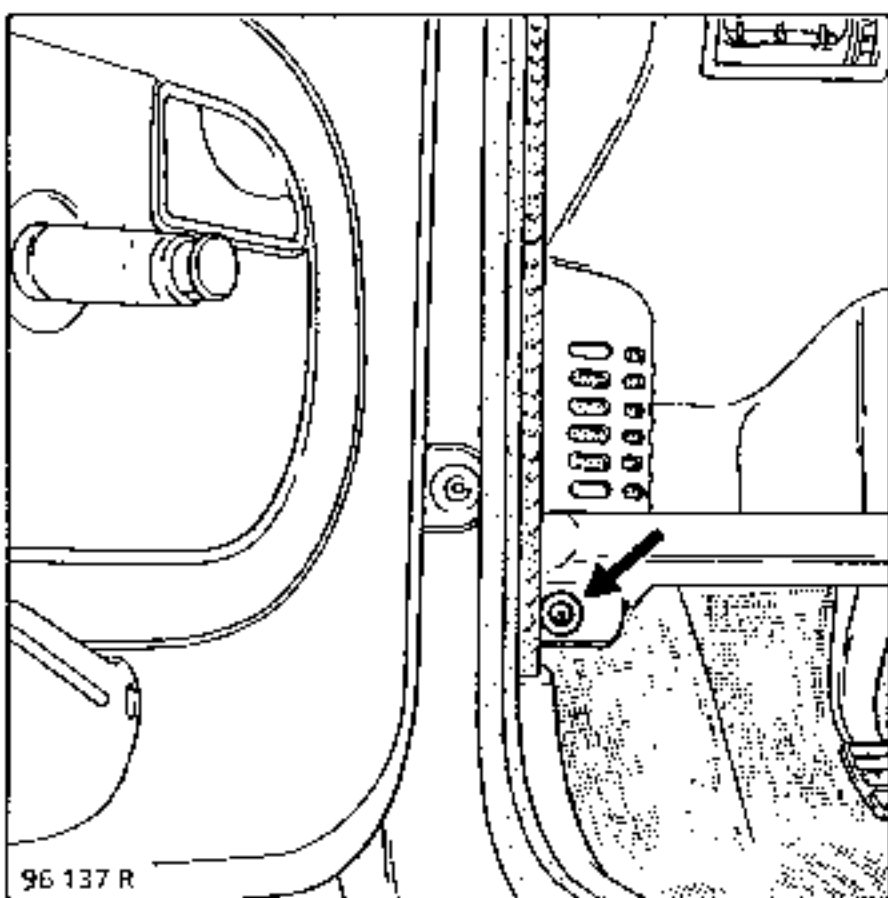
- les deux vis du bloc de commande chauffage,



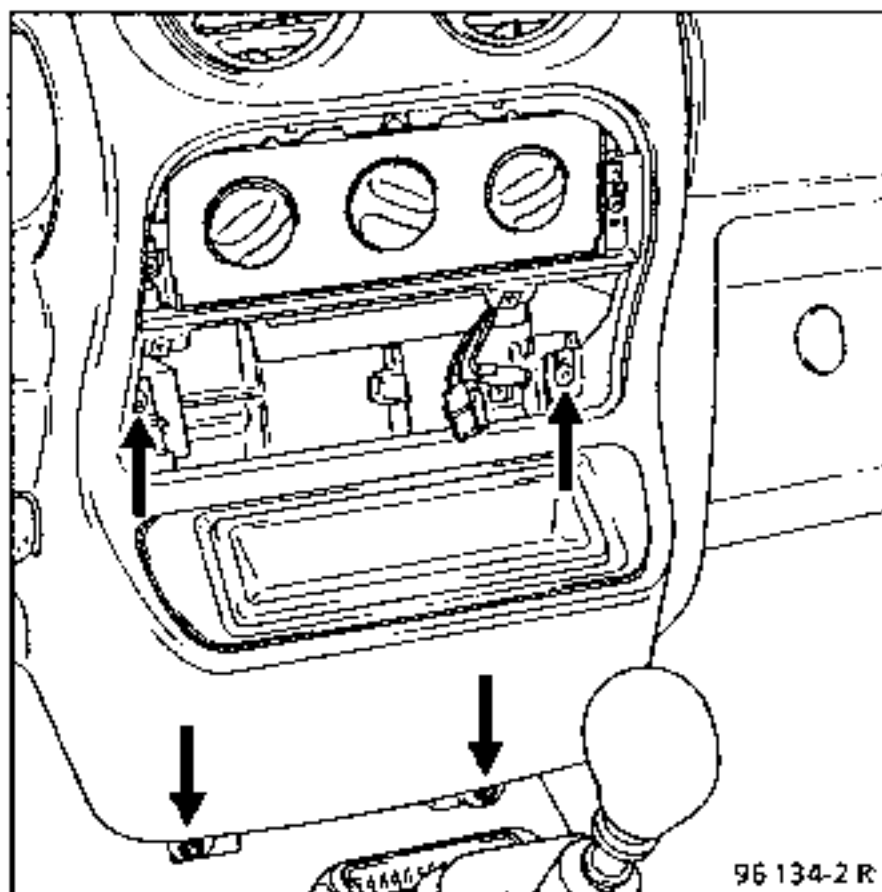
- les cinq vis de fixation supérieure de planche de bord,



- les fixations inférieures latérales,



- les fixations inférieures centrales,



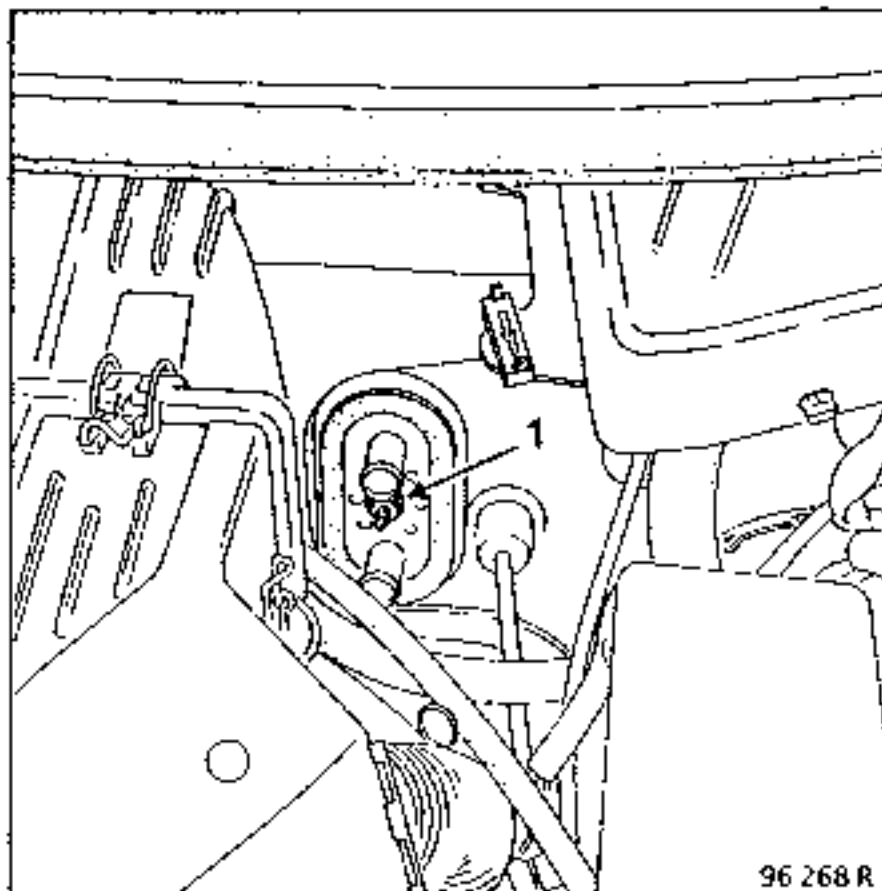
Déconnecter les faisceaux et déposer la planche de bord avec précaution.

Ensuite :

- Déposer le filtre à air.
- Mettre en place les pinces pour tuyauteries souples Mat. 453-01 ou M.S. 583.

Déposer :

- les deux Durit de chauffage,
- l'écrou (1),



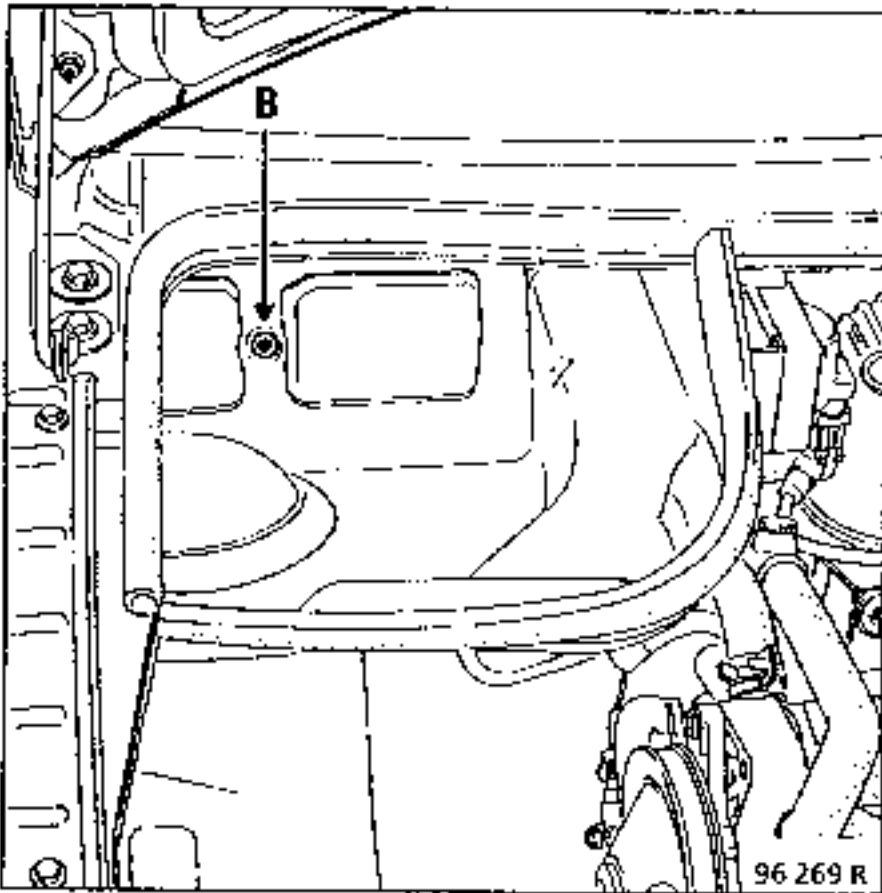
- la vis (B) de fixation du dispositif de soufflage d'air dans la cloison d'entrée d'air extérieur.

REPOSE

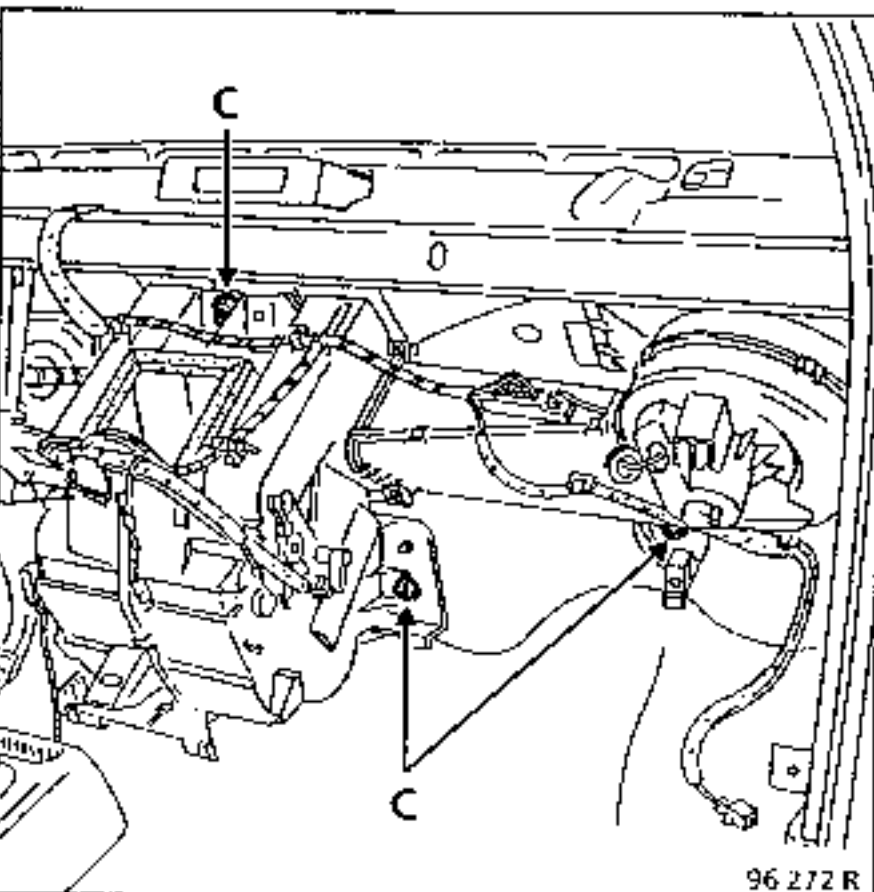
Le remontage ne présente pas de particularité.

Opérer dans le sens inverse de la dépose.

Effectuer la purge du circuit de refroidissement moteur (si nécessaire).



Dégager le câblage électrique du boîtier et déposer les trois vis (C) de fixation de ce dernier.

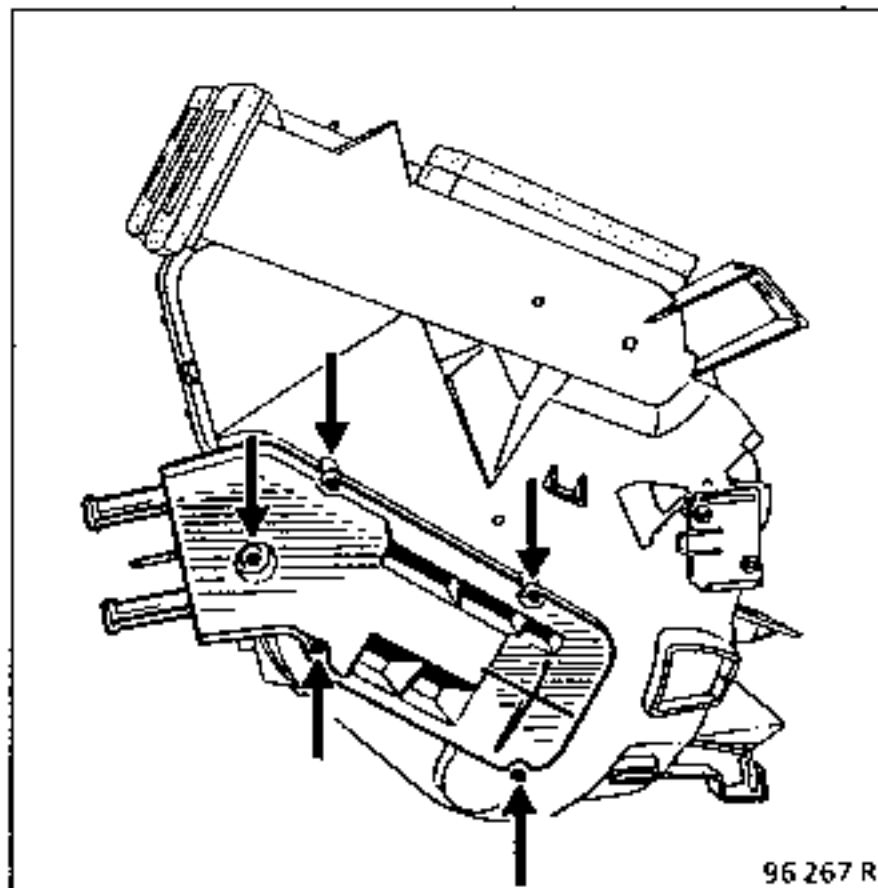


Déposer le boîtier répartiteur.

REPLACEMENT

La dépose du radiateur de chauffage s'effectue après avoir déposé le boîtier répartiteur (chapitre précédent).

Déposer les cinq vis de fixation du couvercle de radiateur.

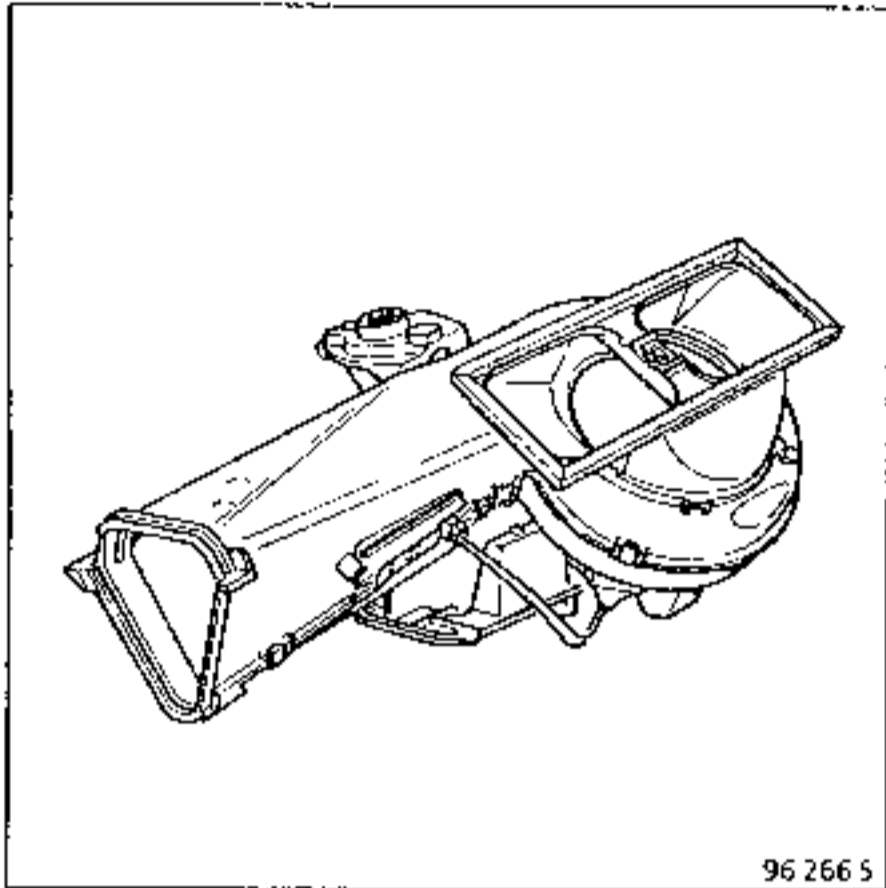


Décoller, à l'aide d'un tournevis, le couvercle du boîtier répartiteur, ce dernier étant maintenu par un cordon d'étanchéité.

Déposer le radiateur en prenant soin de ne pas détériorer les ailettes.

A la repose, engager le radiateur dans le boîtier répartiteur muni de ses bandes de mousse d'étanchéité.

Le motoventilateur ne se désolidarise pas du dispositif de soufflage d'air. L'ensemble est vendu complet par le MPR.



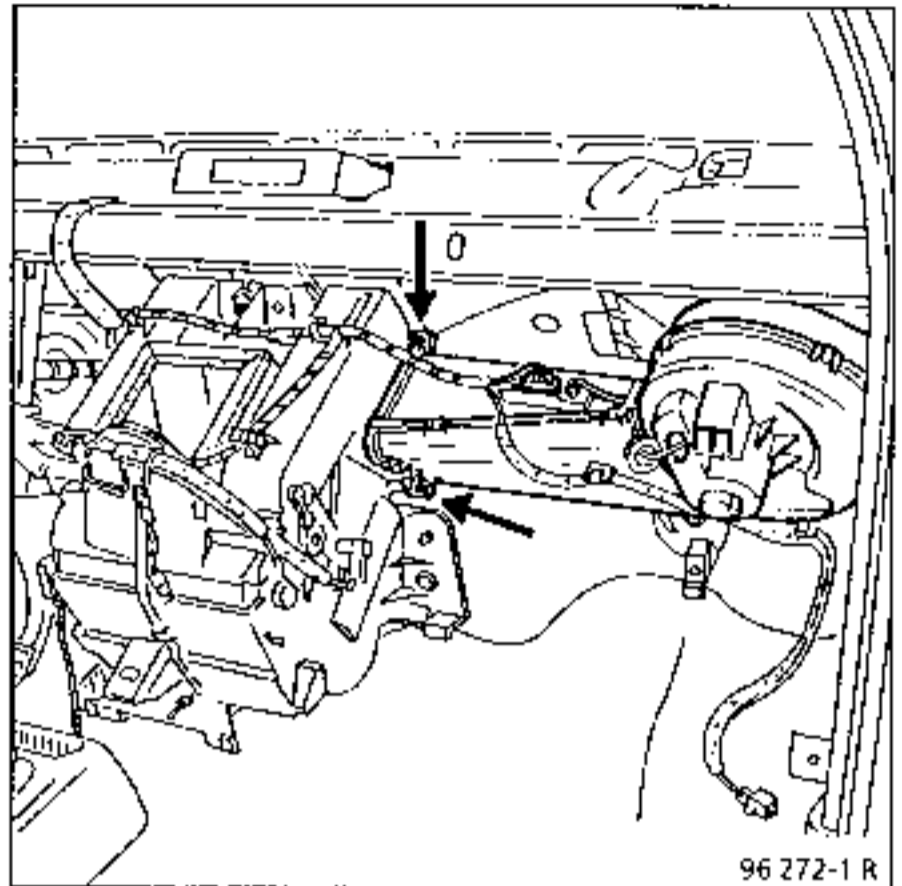
REPLACEMENT

Pour déposer le dispositif de soufflage d'air, il est nécessaire de déposer la planche de bord (voir chapitre "Boîtier répartiteur").

Puis, déposer :

- le connecteur du boîtier résistance et dégager le câblage électrique,
- la vis (B) de fixation du dispositif de soufflage d'air dans la cloison d'entrée d'air extérieur,

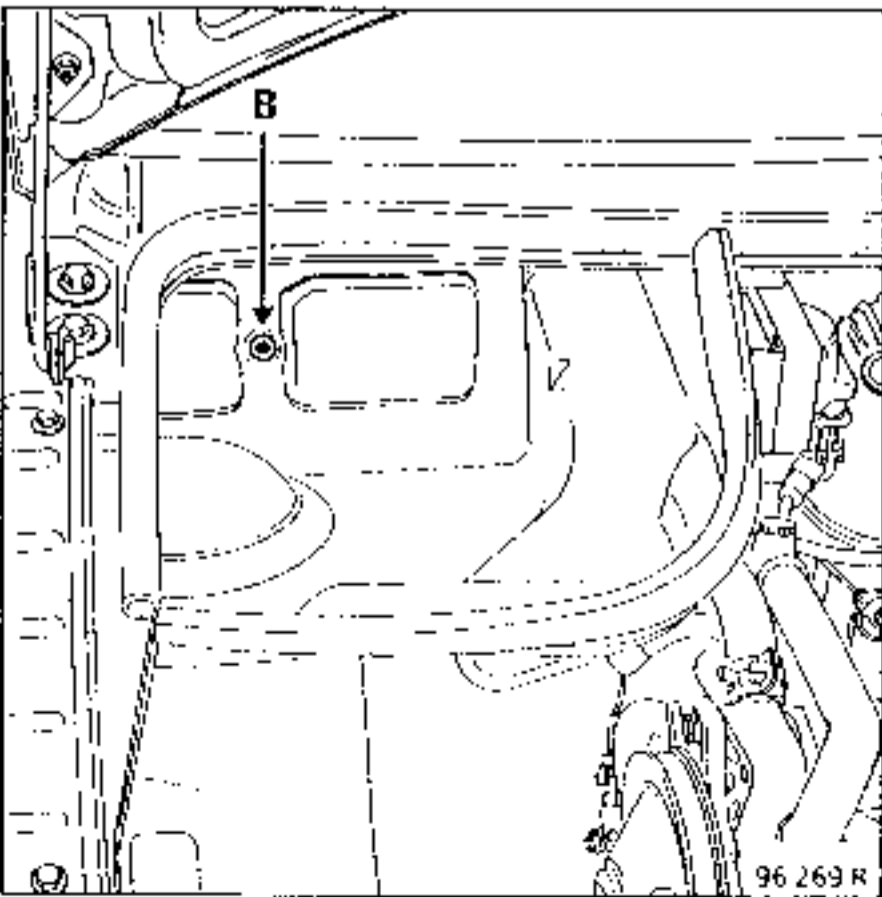
- les deux vis de fixation sur le boîtier répartiteur,

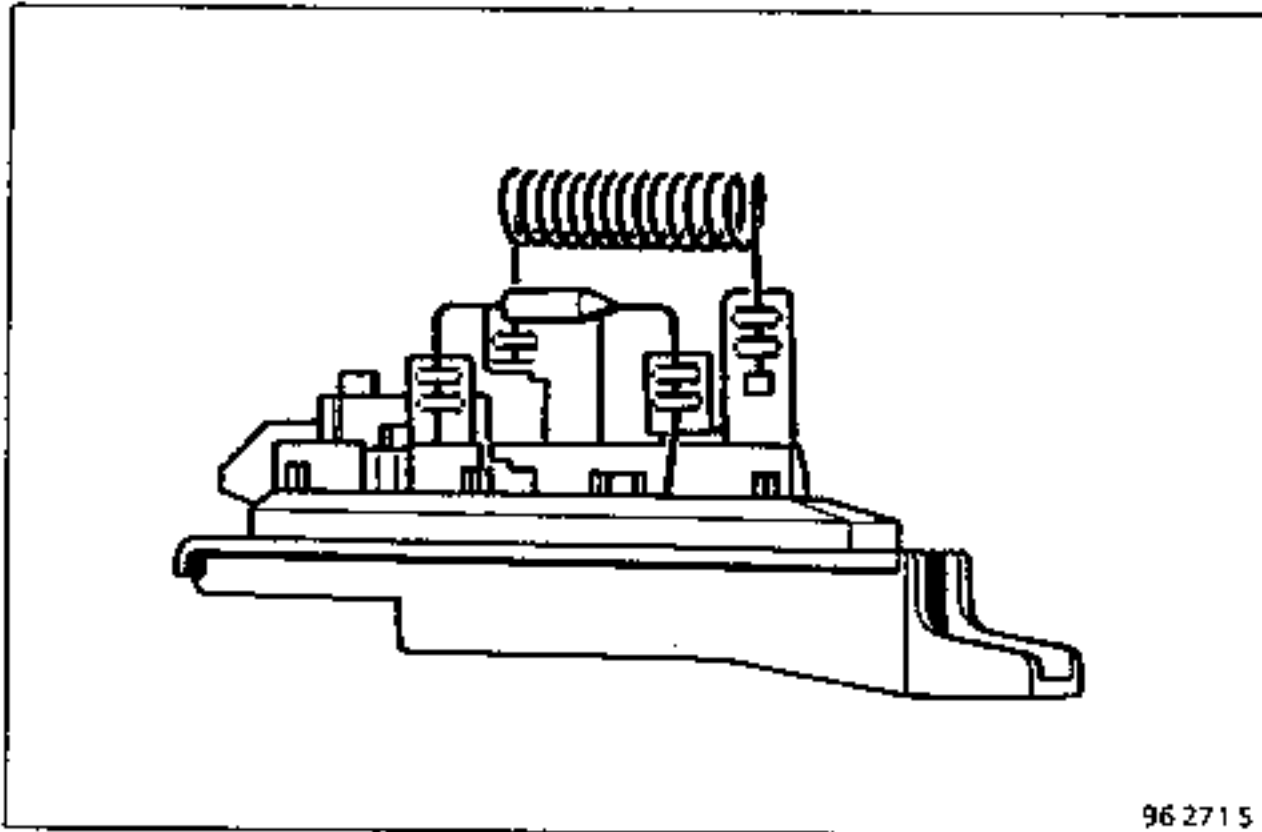


- le dispositif de soufflage d'air.

REPOSE

Remonter en sens inverse de la dépose.





REPLACEMENT

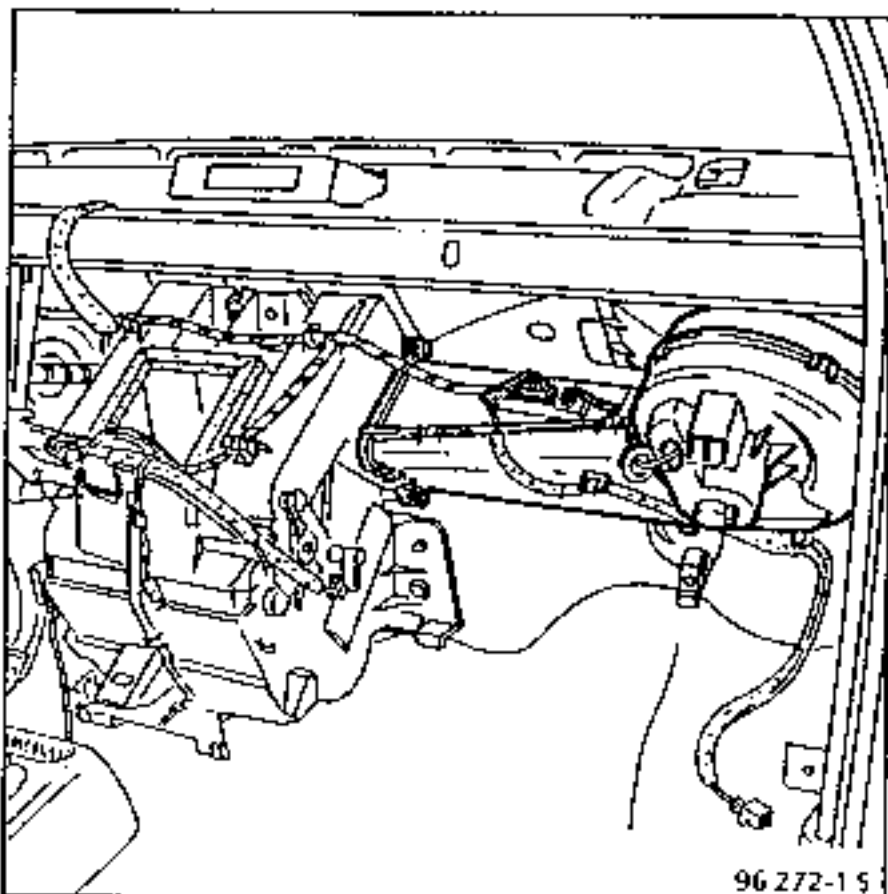
Pour cette opération, il est nécessaire de déposer la planche de bord (voir chapitre "Boîtier répartition").

Déposer le connecteur du boîtier de résistance et la vis de maintien de ce dernier.

Extraire le boîtier de résistance du dispositif de soufflage d'air.

NOTA : si la dépose de la résistance est faite suite à sa destruction, vérifier impérativement la libre rotation du motoventilateur (par la cloison d'entrée d'air extérieur), sinon le remplacer.

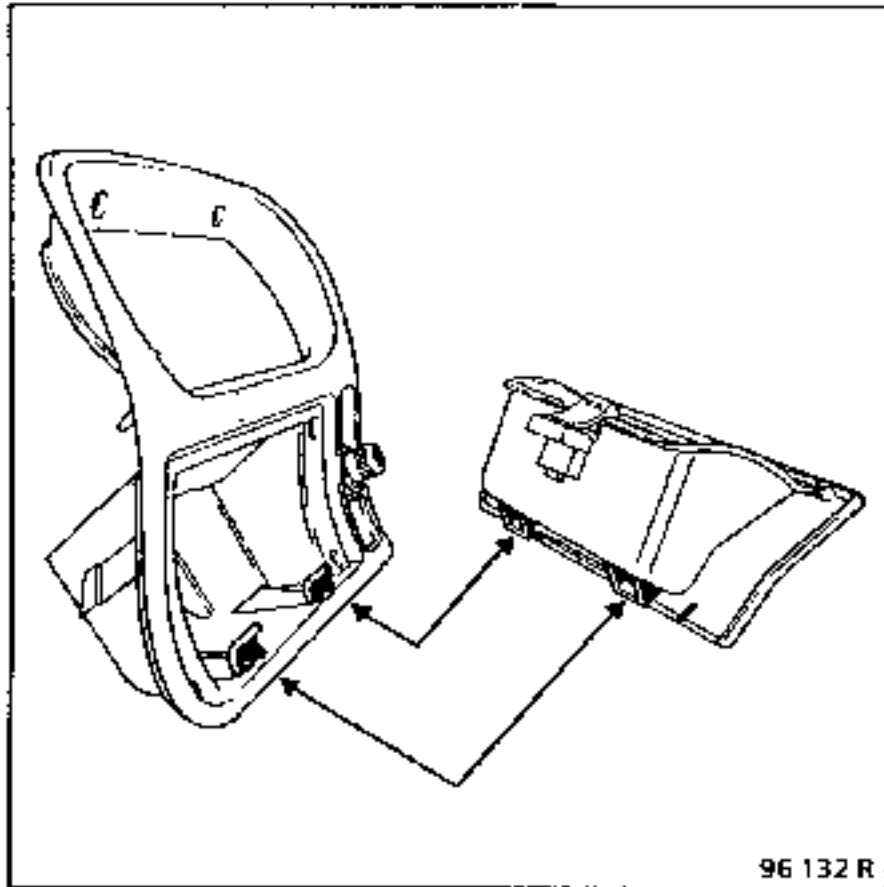
A la repose, il n'y a pas de précautions particulières.



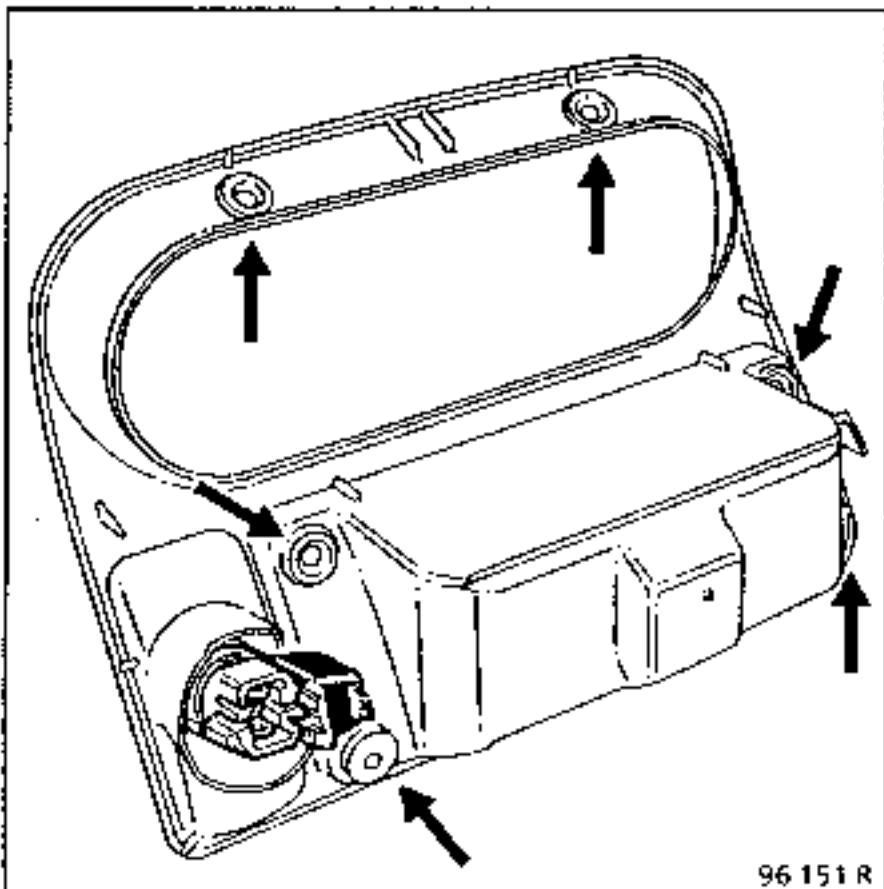
REPLACEMENT

Déposer :

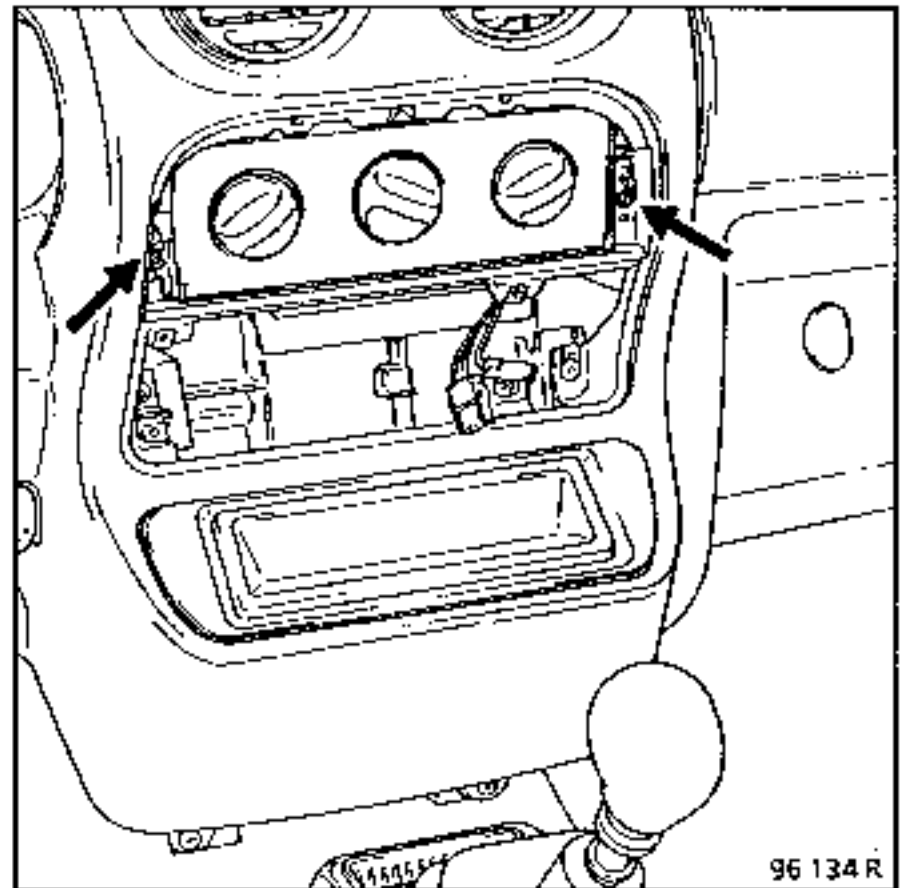
- le cendrier,



- la façade du tableau de commande de chauffage (six vis),



- les deux vis de fixation du tableau de commande.



Dégrafer et déposer les câbles.

Extraire le connecteur et déposer le tableau de commande.

Au remontage, agraffer les câbles sur le tableau de commande en butée sur les arrêts de gaine.

CABLE DE MIXAGE D'AIR

La dépose du câble de mixage d'air peut être effectuée sans déposer la planche de bord.

DEPOSE

Débrancher la batterie.

Déposer :

- le tableau de commande (voir chapitre correspondant),
- les agrafes côté tableau de commande et côté boîtier répartiteur puis sortir le câble.

REPOSE

Côté tableau de commande

Clipser le câble sur le tableau de commande en butée sur l'arrêt de gaine.

Côté boîtier répartiteur

Positionner le rotateur de température du tableau de commande et le volet de mixage d'air en position froid maxi.

Accrocher le câble et clipser l'arrêt de gaine.

Reposer le tableau de commande.

Rebrancher la batterie.

NOTA : pas de réglage possible côté tableau de commande.

CABLE DE REPARTITION D'AIR


La dépose du câble de répartition d'air n'est possible qu'après dépose de la planche de bord (voir chapitre "Boîtier répartiteur").

REPOSE

Côté tableau de commande

Clipser le câble sur le tableau de commande en butée sur l'arrêt de gaine.

Côté boîtier répartiteur

Positionner le rotateur de répartition d'air et le volet correspondant en butée sur la position 

Accrocher le câble et clipser l'arrêt de gaine.

Reposer la planche de bord.

NOTA : pas de réglage possible côté tableau de commande.