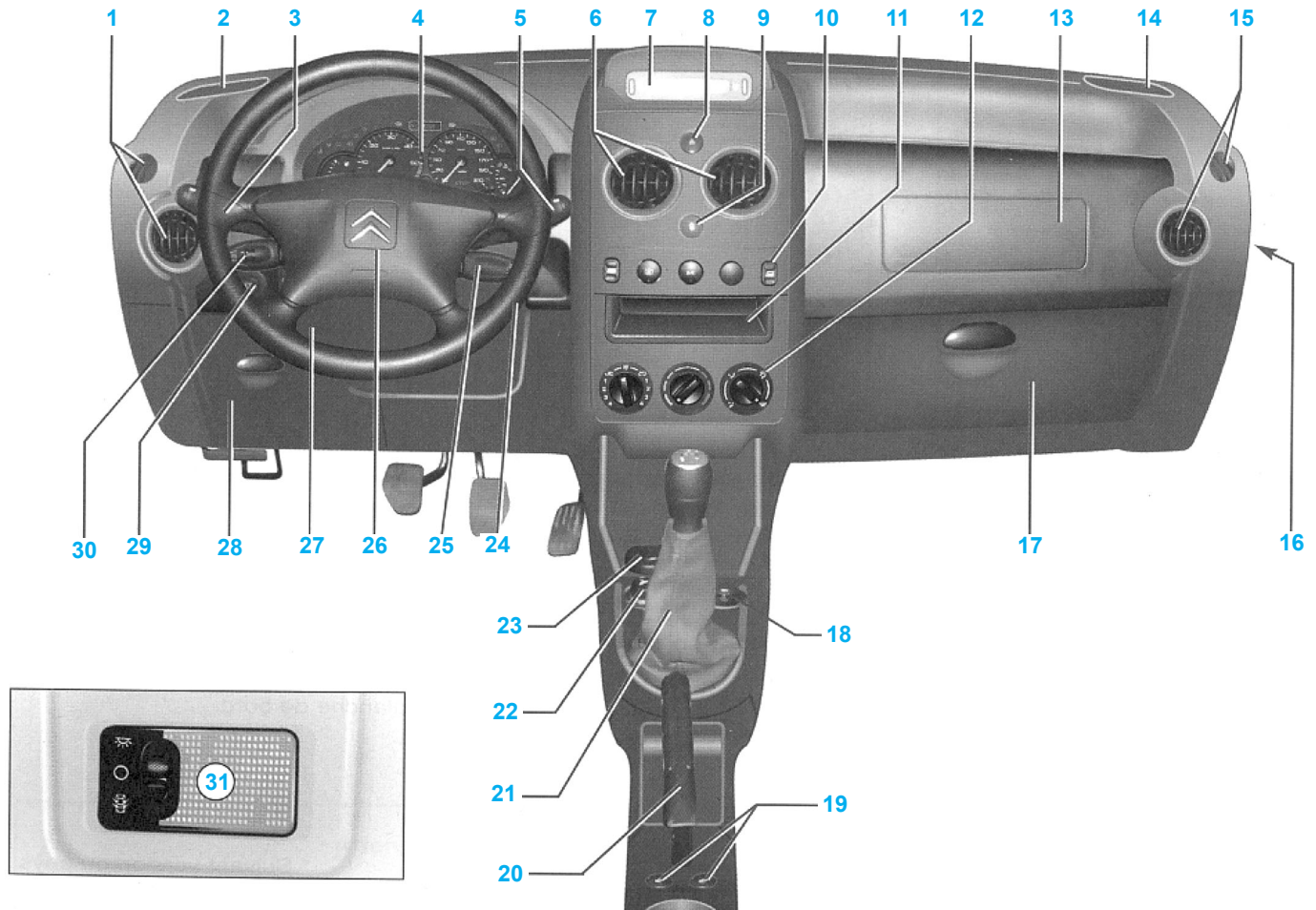


CONSEILS PRATIQUES

Poste de conduite



La présence des équipements décrits ci-après dépend de la version et des options du véhicule

- 1 Aérateurs latéraux gauche
- 2 Haut-parleur gauche (Tweeter)
- 3 Commandes :
 - éclairage
 - indicateur de changement de direction
 - feu arrière de brouillard
 - feu avant de brouillard
- 4 Combiné du tableau de bord
- 5 Commandes :
 - essuie-vitre avant
 - essuie-vitre arrière
 - lave-vitre
- 6 Aérateurs centraux

- 7 Afficheur multifonctions / Montre
- 8 Commande signal de détresse
- 9 Condamnation centralisée / Voyant ADC
- 10 Commandes :
 - vitres électriques
 - dégivrage lunette arrière / Rétroviseur extérieur
 - air conditionné
- 11 Emplacement autoradio ou vide poches
- 12 Commande de chauffage
- 13 Coussin gonflable passager ou vide poches
- 14 Haut-parleur droit (Tweeter)
- 15 Aérateurs latéraux droit
- 16 Contacteur à clé :
 - activation/désactivation coussin gonflable passager
- 17 Boîte à gants inférieure (ouverte ou fermée)

- 18 Prise 12V
- 19 Sièges chauffants
- 20 Frein de stationnement
- 21 Levier de vitesses
- 22 Allume-cigares
- 23 Cendrier amovible
- 24 Antivol-Contact
- 25 Commande autoradio
- 26 Coussin gonflable conducteur
- Commande avertisseur sonore
- 27 Réglage du volant
- 28 Trappe d'accès à la boîte à fusibles
- 29 Commandes :
 - rétroviseur électrique passager
 - réglage des projecteurs
- 30 Régulation de vitesse
- 31 Plafonnier

Cadrans de bord

Voyants lumineux

Contrôle de marche

- Un témoin d'alerte allumé en permanence ou clignotant, moteur tournant, est le signe d'un défaut de fonctionnement de l'organe concerné.
- L'allumage de certains témoins peut être accompagné d'un signal sonore et d'un message sur l'écran multifonction. Ne négligez pas cet avertissement : Consultez rapidement un réparateur.
- Véhicule roulant, lorsque le témoin d'alerte

centralisée **STOP** s'allume, l'arrêt est impératif ; arrêtez votre véhicule dans les meilleures conditions de sécurité.

Témoin d'alerte centralisée (STOP)



- Couplé avec le témoin de «pression d'huile moteur», de «température et de niveau mini du liquide de refroidissement», de «frein de stationnement», de «niveau mini liquide de frein» et de «défaut du système électronique de freinage».
- L'arrêt est impératif en cas de clignotement, moteur tournant. Consultez rapidement un réparateur.



Témoin de pression et de température d'huile moteur

- Couplé avec le témoin d'alerte centralisée (**STOP**). L'arrêt est impératif.
- Ce témoin indique soit :
 - une pression d'huile insuffisante,
 - un manque d'huile dans le circuit de lubrification. Complétez le niveau.
- Consultez rapidement un réparateur.



Témoin de niveau mini de liquide de refroidissement

- Couplé avec le témoin d'alerte centralisée

(STOP). L'arrêt est impératif. Attendre le refroidissement du moteur pour compléter le niveau.

- Le circuit de refroidissement est sous pression.
- En cas de dépannage et afin d'éviter tous risques de brûlures, dévissez le bouchon de deux tours pour laisser tomber la pression.
- Lorsque la pression est tombée, retirez le bouchon et complétez le niveau.
- Consultez rapidement un réparateur.



Témoin de frein de stationnement, de niveau mini de liquide de frein et de défaut du système de Répartition Électronique de Freinage (REF)

- Couplé avec le témoin d'alerte centralisée (STOP).
- Il indique soit :
 - que le frein à main est serré ou mal desserré,
 - une baisse excessive du liquide de frein (si le témoin reste allumé même avec le frein desserré),
 - un défaut du système de Répartition Électronique de Freinage (REF), si simultanément allumé avec le témoin d'ABS.
- L'arrêt est impératif.
- Consultez rapidement un réparateur.



Témoin d'anti-blocage des roues (ABS)

- Son allumage permanent indique un dysfonctionnement du système ABS. Le véhicule conserve néanmoins un freinage classique avec assistance.
- Consultez rapidement un réparateur.



Témoin de charge de la batterie

- Il indique soit :
 - un fonctionnement défectueux du circuit de charge,
 - des cosses de batterie ou de démarreur desserrées,
 - une courroie d'alternateur sectionnée ou détendue,
 - une panne d'alternateur.
- Consultez rapidement un réparateur.



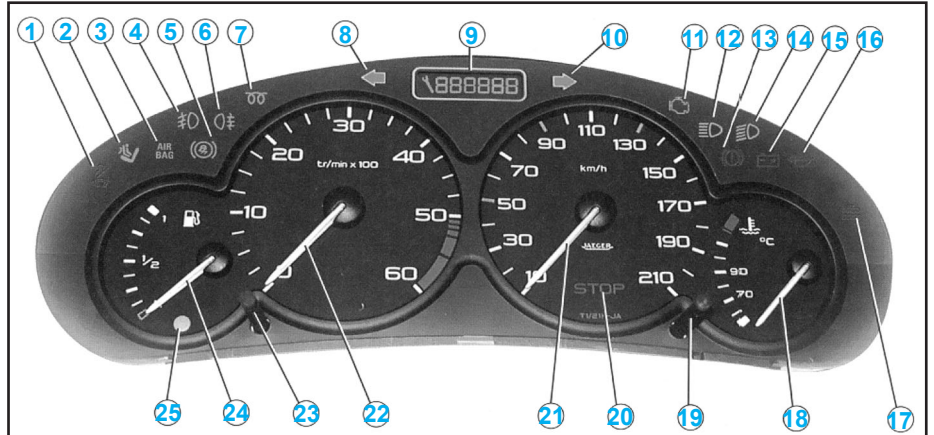
Témoin d'autodiagnostic moteur

- Il s'allume à chaque mise du contact.
- L'allumage moteur tournant, signale un fonctionnement défectueux du système d'injection, d'allumage ou de dépollution. Il y a un risque de destruction du catalyseur (moteur essence uniquement).
- Consultez rapidement un réparateur.



Préchauffage moteur Diesel

- Attendre l'extinction du témoin avant de démarrer.
- Si la température est suffisante, le



- | | | |
|--|--|--|
| 1 Témoin de ceinture conducteur non bouclée | 10 Indicateur de changement de direction droit | 17 Témoin de niveau mini du liquide de refroidissement |
| 2 Témoin de neutralisation de l'airbag passager | 11 Témoin autodiagnostic moteur | 18 Indicateur de température du liquide de refroidissement |
| 3 Témoin d'airbags frontaux et latéraux | 12 Témoin de feux de route | 19 Bouton du totalisateur kilométrique |
| 4 Témoin de feux de brouillard avant | 13 Témoin de frein de stationnement, de niveau de liquide de frein et de défaut de répartition de freinage | 20 Témoin d'alerte centralisée (STOP) |
| 5 ABS : Témoin d'Anti-Blocage des roues | 14 Témoin de feux de croisement | 21 Indicateur de vitesse |
| 6 Témoin de feu de brouillard arrière | 15 Témoin de charge batterie | 22 Compte-tour |
| 7 Témoin de préchauffage moteur Diesel | 16 Témoin de pression d'huile moteur | 23 Bouton du rhéostat d'éclairage (combiné, écran) |
| 8 Indicateur de changement de direction gauche | | 24 Indicateur de niveau de carburant |
| 9 Totalisateur kilométrique, indicateur de maintenance | | 25 Témoin de niveau mini de carburant |

témoin s'allume moins d'une seconde, vous pouvez démarrer sans attendre.

- Lorsque le moteur est chaud, il arrive que le voyant ne s'allume pas.



Témoin de niveau mini de carburant

- Au premier allumage, il vous reste environ 50 km d'autonomie.



Témoin de ceinture non bouclée

- A la mise du contact, le témoin s'allume lorsque le conducteur n'a pas bouclé sa ceinture.



Témoin de neutralisation de l'airbag passager

- Si l'airbag passager est neutralisé, le témoin s'allume à la mise du contact et reste allumé.
- Dans tous les cas, si le témoin clignote, consultez rapidement un réparateur.

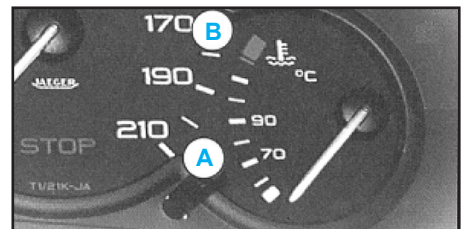


Témoin d'Airbags

- Le témoin s'allume à la mise du contact pendant quelques secondes.
- L'allumage de ce témoin, moteur tournant, est accompagné d'un signal sonore et d'un message sur l'écran multifonction indiquant une défaillance des airbags.
- Consultez rapidement un réparateur.

Indicateur de température du liquide de refroidissement

- Aiguille dans la zone (A), la température est correcte,
- Aiguille dans la zone (B), la température est trop élevée. Le témoin d'alerte centralisé STOP clignote. L'arrêt est impératif.



- Consultez rapidement un réparateur.

Afficheur situé dans le combiné

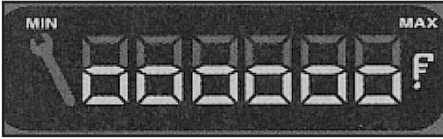
- Il assure successivement, après la mise du contact, trois fonctions :
 - indicateur de maintenance,
 - indicateur de niveau d'huile moteur (moteur Diesel uniquement),
 - totalisateur kilométrique (kilométrage total et journalier).

Remarque : le kilométrage total et journalier est affiché pendant trente secondes à la coupure du contact, à l'ouverture de la porte conducteur ainsi qu'au verrouillage et au déverrouillage du véhicule.

Indicateur de niveau d'huile moteur (Diesel)

- A la mise du contact, le niveau d'huile du moteur est indiqué pendant 10 secondes environ, après l'information de maintenance.

Maximum



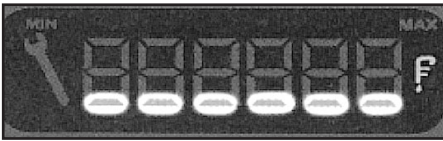
Nota : Un surplus d'huile peut provoquer des dommages moteur.

Minimum



- Vérifiez le niveau avec la jauge manuelle et complétez-le. L'indication n'est valable que si le véhicule est sur un sol horizontal, moteur à l'arrêt depuis 10 minutes.

Défaut jauge niveau d'huile



- Les 6 segments clignotent, ils indiquent un dysfonctionnement au niveau de la jauge niveau d'huile. Risques de détérioration du moteur. Consultez rapidement un réparateur.

Indicateur de maintenance

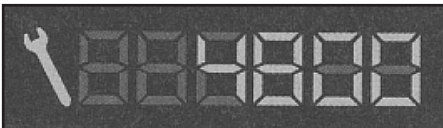
- Il vous informe de l'échéance de la prochaine révision à faire effectuer conformément au plan d'entretien du constructeur.

Fonctionnement

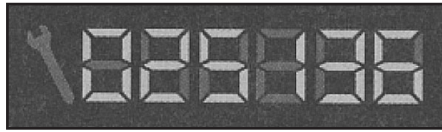
- Dès la mise du contact et pendant 5 secondes, la clé symbolisant les opérations de maintenance s'allume ; l'afficheur du totalisateur kilométrique vous indique le nombre de kilomètres (arrondi par défaut) restant avant la prochaine révision.

Exemple : il vous reste 4 800 km à parcourir avant la prochaine révision.

- A la mise du contact et pendant 5 secondes, l'afficheur indique :



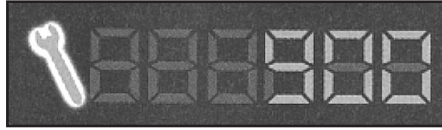
- 5 secondes après la mise du contact, le totalisateur kilométrique reprend son fonctionnement normal et l'afficheur indique le kilométrage total ou journalier.



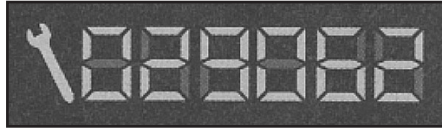
L'échéance jusqu'à la prochaine révision est inférieure à 1 000 km

Exemple : il vous reste 900 km à parcourir avant la prochaine révision.

- A la mise du contact et pendant 5 secondes, l'afficheur indique :



- 5 secondes après la mise du contact, le totalisateur kilométrique reprend son fonctionnement normal et la clé reste allumée. Elle vous signale qu'une révision est à faire effectuer prochainement. L'afficheur indique le kilométrage total ou journalier.

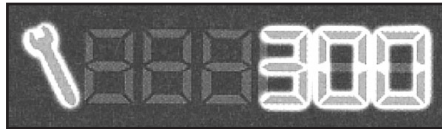


L'échéance de révision est dépassée

- A chaque mise du contact et pendant 5 secondes, la clé de maintenance et le kilométrage dépassé clignotent.

Exemple : vous avez dépassé l'échéance de révision de 300 km, la révision de votre véhicule est à faire effectuer très rapidement.

- A la mise du contact et pendant 5 secondes, l'afficheur indique :



- 5 secondes après la mise du contact, le totalisateur kilométrique reprend son fonctionnement normal et la clé de maintenance reste allumée. L'afficheur indique le kilométrage total ou journalier.

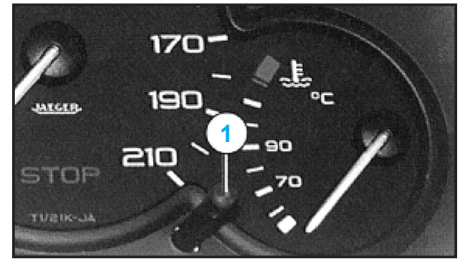


Remise à zéro de l'indicateur de maintenance

- Si vous avez effectué vous-même la révision de votre véhicule, la procédure de remise à zéro est la suivante :

- coupez le contact,
- appuyez sur le bouton **1** et maintenez-le enfoncé,
- mettez le contact. L'afficheur kilométrique commence un compte à rebours de 10 secondes,
- maintenez le bouton **1** enfoncé pendant 10 secondes.

- L'afficheur indique [= 0] et la clé de maintenance disparaît.



Totalisateur kilométrique

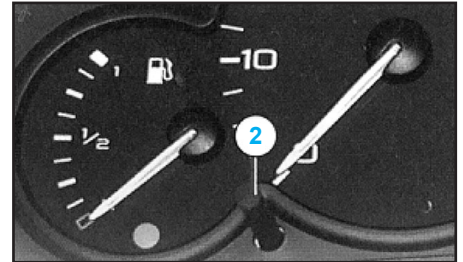
- Une pression sur le bouton **1** permet d'alterner l'affichage du kilométrage total et journalier.

- Pour remettre le compteur journalier à zéro, lorsqu'il est affiché, appuyez plus de 3 secondes sur le bouton.

Rhéostat d'éclairage

- Feux allumés, appuyez sur le bouton **2** pour faire varier l'intensité de l'éclairage du combiné et de l'écran multifonction. Lorsque l'éclairage atteint le réglage minimum (ou maximum), relâchez le bouton puis appuyez à nouveau pour l'augmenter (ou le diminuer).

- Dès que l'éclairage atteint l'intensité désirée, relâchez le bouton.



Afficheur multifonctions

- Il permet d'obtenir les informations suivantes :

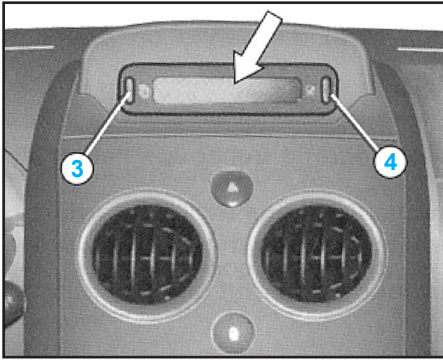
- l'heure,
- la date,
- les affichages de l'autoradio,
- le contrôle des ouvertures (ex : «porte avant gauche ouverte», ...),
- les messages d'alerte (ex : «pile télécommande usée») affichés temporairement.

Réglage des paramètres

- Maintenez le bouton **3** appuyé pendant deux secondes pour accéder aux réglages, la donnée clignote, elle est prête à être modifiée.

- Ensuite, chaque pression sur le bouton **3** permet de faire défiler les différentes données dans l'ordre suivant :

- langues des informations affichées,
- heure (mode 12 puis 24 heures),
- minute,
- année,
- mois,
- jour.

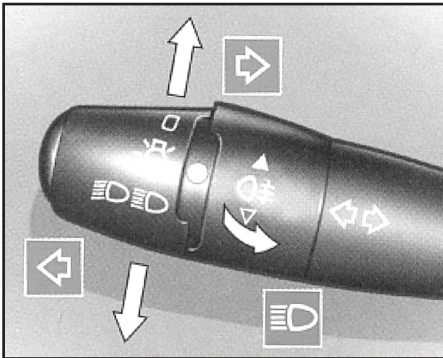


- Une pression sur le bouton 4 permet de modifier la valeur du paramètre sélectionné. Maintenez la pression pour obtenir un défilement rapide (retour au début après la dernière valeur possible). Après 7 secondes sans action, l'afficheur revient à l'affichage de base, les données modifiées sont enregistrées.

Commandes

Signalisation

Indicateurs de direction



- Gauche, vers le bas.
- Droite, vers le haut.
- Pour un changement de direction, enclenchez la commande au-delà du point dur. Arrêt automatique avec le retour du volant.

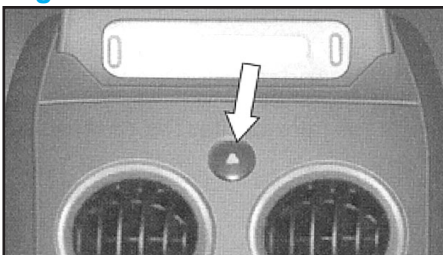
Avertisseur optique

- Par impulsion en tirant vers vous. L'appel optique est possible contact coupé.

Avertisseur sonore

- Appuyez sur le centre du volant.

Signal de détresse



- Commande simultanément les feux indicateurs de direction.
- Ne l'utilisez qu'en cas de danger, pour un arrêt d'urgence ou pour une conduite dans des conditions inhabituelles.
- Fonctionne aussi contact coupé.

- Votre véhicule est équipé d'un dispositif de sécurité qui coupe l'alimentation en carburant (moteur essence). Il apporte une sécurité supplémentaire en cas de chocs avant ou arrière.

- En cas de coupure d'alimentation carburant, les feux de détresse s'allument automatiquement. Il est alors nécessaire de couper le contact et de relancer la procédure de démarrage, en s'assurant du bon état de circulation du véhicule.

- Rouler avec le signal de détresse rend les indicateurs de direction inopérants.

Signalisation sonore

- Votre véhicule vous donne diverses informations sonores :

- 1 Bip = alerte de niveau 1 (ex. : porte ouverte ou mal fermée),
- 3 Bip consécutifs = alerte de niveau 2 (ex. : température d'eau moteur trop élevée).

Commande d'éclairage

Tous feux éteints



Feux de position

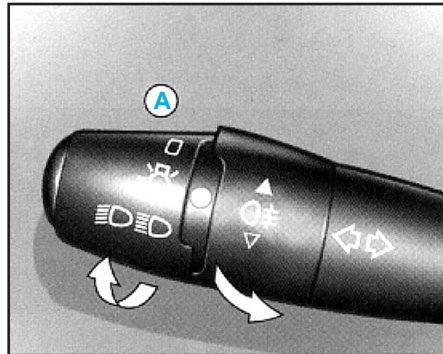


- Tournez la bague A vers l'avant. Votre combiné s'allume.

Croisement-route
Inversion feux de croisement / feux de route



- Tournez la bague A vers l'avant.



- Tirez la commande à fond vers vous pour inverser feux de croisement/feux de route.

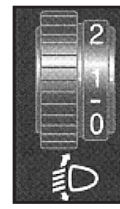
Signal sonore de feux allumés

- Se déclenche à l'ouverture de la porte conducteur, contact coupé, pour indiquer que les feux sont restés allumés. S'arrête à la fermeture de la porte, à l'extinction des feux, ou à la mise du contact.

Allumage temporisé des projecteurs

- Dès le contact coupé, en tirant la commande vers vous, allumage des projecteurs, avec extinction automatique après environ une minute, pour vous permettre de sortir d'un parking peu éclairé ou d'ouvrir votre porte de garage par exemple.

Réglage des projecteurs



- En fonction de la charge de votre véhicule, il est recommandé de corriger le faisceau des projecteurs.

- Position 0 : Conducteur seul ou avec un passager.

- Position - : Conducteur + 2 passagers.

- Position 1 : Conducteur + 4 passagers.

- Position 2 : Conducteur + 4 passagers + bagages.

- Position 3 : Conducteur seul + charge maximale autorisée.

- Une position intermédiaire existe entre 1-2 et 2-3.

Véhicules équipés de projecteurs antibrouillard avant et feux antibrouillard arrière (bague C)

Projecteurs antibrouillard avant et feux antibrouillard arrière éteints



Projecteurs antibrouillard avant allumés

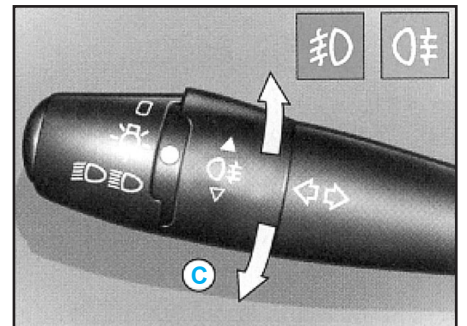


- Tournez la bague C vers l'avant.
- Les projecteurs antibrouillard fonctionnent avec les feux de position ou les feux de croisement.

Projecteurs antibrouillard avant et feux antibrouillard arrière allumés



- Tournez la bague C vers l'avant.
- Fonctionnent avec les feux de position ou les feux de croisement.



Extinction :

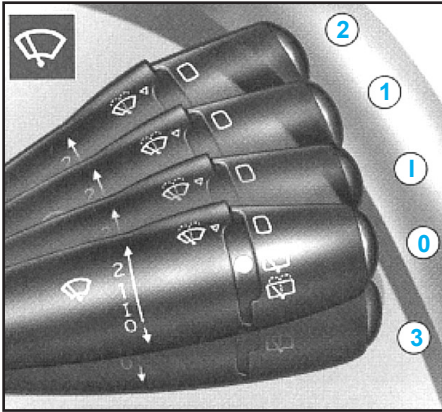
- 1^{ère} action vers l'arrière, feux antibrouillard éteints.
- 2^{ème} action vers l'arrière, projecteurs et feux antibrouillard éteints.

Nota : les feux antibrouillard doivent être utilisés uniquement par temps de brouillard ou chutes de neige.

Visibilité

Essuie-vitre avant

- 2 Balayage rapide
- 1 Balayage normal
- I Balayage intermittent
- 0 Arrêt
- 3 Balayage coup par coup, appuyez vers le bas



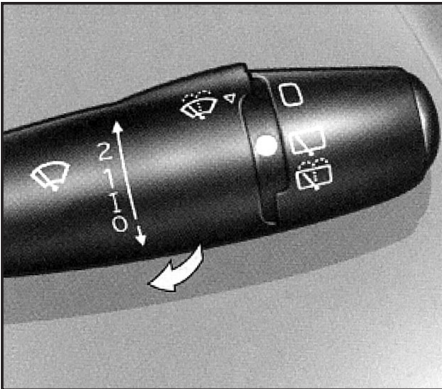
Nota : En position 1 ou 2 : à l'arrêt, la cadence d'essuie-vitre se réduira automatiquement.

- Les essuie-vitres peuvent être arrêtés en position de maintenance (lors du remplacement).
- Pour cela, contact coupé, actionnez la commande d'essuie-vitres vers le bas.
- Pour revenir à la position initiale de l'essuie-vitre, actionnez à nouveau la commande.

Lave-vitre avant



- En tirant la commande vers vous, lave-vitre avec balayage temporisé (trois cycles).



Essuie-vitre arrière

1^{er} cran - arrêt



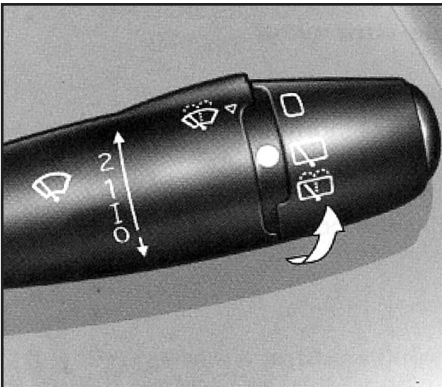
Au 2^{ème} cran

- Essuie-vitre arrière intermittent.



Au 3^{ème} cran

- Lavage et balayage arrière temporisé (trois cycles).

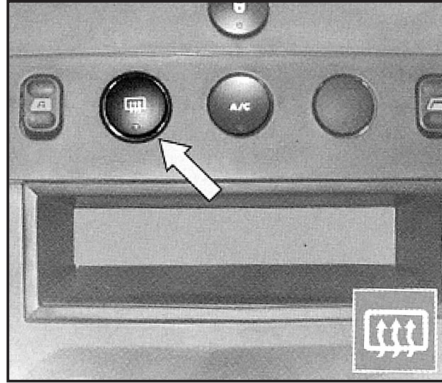


Mise en marche automatique

- Lorsque les essuie-vitres avant sont fonctionnels et lors du passage de la marche arrière.
- Vérifiez que les balais d'essuie-vitre avant et arrière sont libres, lors de l'utilisation d'un porte-vélo par exemple ou par temps de gel. Enlevez toute accumulation de neige à la base du pare-brise.

Désembuage lunette arrière

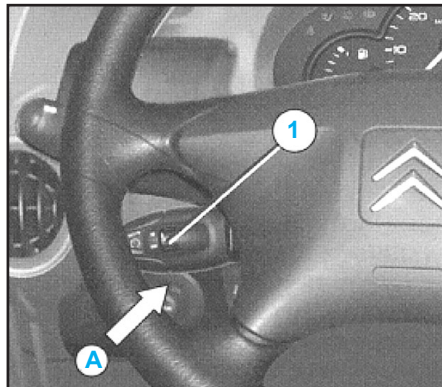
- Ne fonctionne que moteur tournant.



- Une impulsion sur la commande active le désembuage électrique de la lunette arrière (et des rétroviseurs).
- S'éteint automatiquement après douze minutes environ pour éviter une consommation de courant excessive.
- Une impulsion interrompt le désembuage.
- Une nouvelle impulsion le remet en fonctionnement pour douze minutes.

Régulateur de vitesse

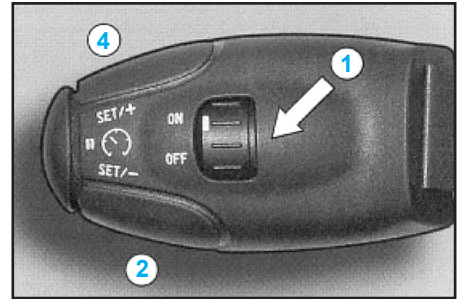
- Ce dispositif d'aide à la conduite permet de rouler à une allure constante de votre choix, au-dessus de 40 km/h.
- La commande du régulateur A est située sous la commande d'éclairage et de signalisation.
- Mise en action : tournez la molette 1 vers la position ON.
- Arrêt : tournez la molette 1 vers la position OFF.



- Le régulateur de vitesse ne doit être utilisé que lorsque les conditions de roulage à vitesse constante le permettent. Ne pas l'utiliser lorsque la circulation est très dense, sur route accidentée, présentant de mauvaises conditions d'adhérence ou toutes autres difficultés.

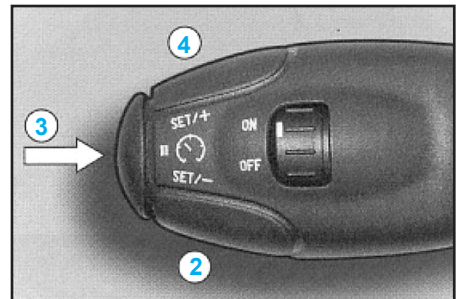
Sélection d'une vitesse de croisière

- Par action sur l'accélérateur jusqu'à la vitesse souhaitée. Donnez une impulsion sur l'arrière de la touche 2 ou de la touche 4 de la commande A. La vitesse est régulée et mémorisée.
- En cours de régulation, il est toujours possible, par action sur la pédale d'accélérateur, d'aller au-delà de la vitesse mémorisée (dépassement d'un autre véhicule par exemple).
- Pédale relâchée : retour automatique de la vitesse mémorisée.



Neutralisation de la vitesse mémorisée

- Soit par appui sur la pédale de frein ou de débrayage.
- Soit lorsque l'un des systèmes ESP ou ASR agit.
- Soit en appuyant sur la touche 3 située sur le bout de la commande A.
- Ces manœuvres n'annulent pas la vitesse mémorisée.



Rappel de la vitesse mémorisée

- Après neutralisation, donnez une impulsion sur la touche 3.
- Votre véhicule reprend la dernière vitesse mémorisée.

Augmentation de la vitesse mémorisée

- Un appui court sur l'arrière de la touche 4 augmentera légèrement la vitesse.
- Soit par action sur l'accélérateur jusqu'à la vitesse souhaitée, donnez une impulsion sur l'arrière de la touche 4 de la commande A.
- Soit par un appui long sur l'arrière de la touche 4 de la commande A jusqu'à obtention de la vitesse souhaitée.
- Relâchez la touche, la nouvelle vitesse est alors mémorisée.

Diminution de la vitesse mémorisée



- Un appui court sur l'arrière de la touche **2** diminuera légèrement la vitesse.
- Soit un appui long sur l'arrière de la touche **2** de la commande **A** jusqu'à obtention de la vitesse souhaitée (au-dessus de 40 km/h).
- Relâchez la touche, la nouvelle vitesse est alors mémorisée.

Annulation de la vitesse mémorisée

- Soit lors d'un arrêt : contact coupé
- Soit par la rotation de la molette vers la position **OFF**.





Chauffage

1 Pulseur d'air

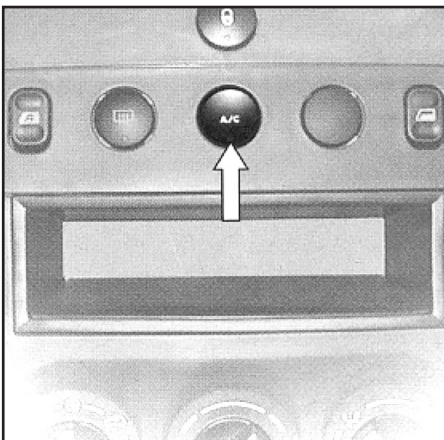
- Réglage de la vitesse du pulseur d'air 
- Cette position permet de s'isoler d'odeurs ou fumées extérieures désagréables. 

2 Réglage de la température de l'air pulsé

3 Répartiteur d'air dans l'habitacle

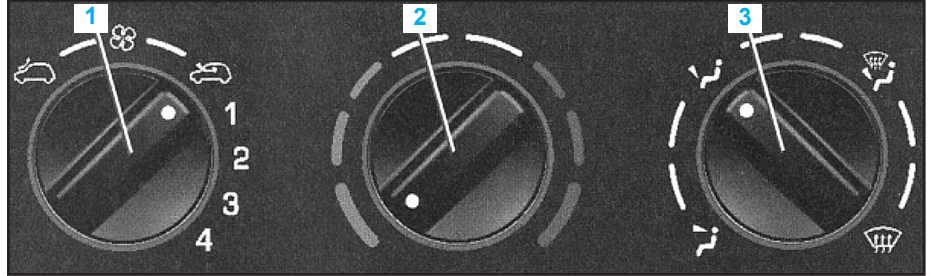
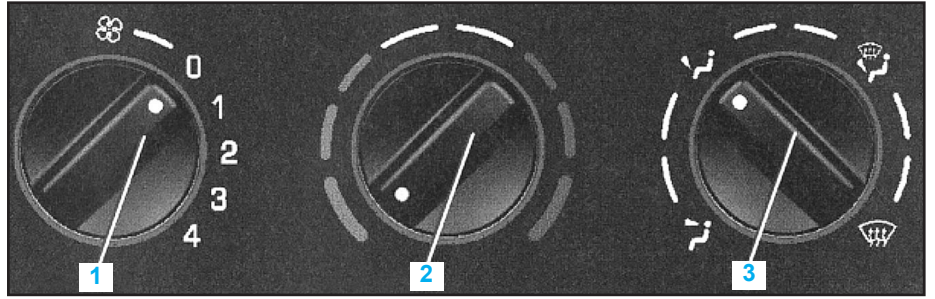
- Débit aux aérateurs 
- Débit vers les pieds 
- Débit vers les pieds et le pare-brise 
- Débit vers le pare-brise
Désembuage-dégivrage 

Air climatisé



Air réfrigéré

- L'installation d'air réfrigéré ne fonctionne que moteur et ventilation en marche.
- Agissez sur l'interrupteur situé sur la planche de bord.
- Témoin allumé = en fonctionnement.
- Pour être efficace, l'installation d'air réfrigéré ne doit être utilisée que vitres fermées.



- Pour une utilisation confortable, on doit utiliser la commande **2** pour moduler le niveau de température de l'air réfrigéré.

Air intérieur recyclé

- Pour augmenter l'efficacité par temps très chaud ou isoler l'habitacle d'odeurs extérieures désagréables, utilisez la position air recyclé intérieur et réglez la vitesse du pulseur **1** en tournant vers la gauche.
- Cette position doit être annulée dès que possible pour permettre le renouvellement de l'air dans l'habitacle.
- Toutefois, si après un arrêt prolongé au soleil, la température intérieure est très élevée, aérez l'habitacle vitres ouvertes pendant quelques instants puis fermez les vitres, avant d'utiliser l'air réfrigéré.

Air extérieur

- Admission d'air extérieur : réglez la vitesse du pulseur **1** en tournant vers la droite.
- Si pour le débit souhaité la température de l'habitacle est trop fraîche, agissez sur la commande **2** pour obtenir l'ambiance de confort désirée.

Désembuage accéléré

- Mettez en marche l'air réfrigéré.
- Placez la commande **1** sur air extérieur et au maximum (position **4**).
- Placez la commande **2** sur température maximum.
- Placez le répartiteur **3** sur désembuage.
- Même en hiver, l'air climatisé est utile, car il enlève l'humidité de l'air.

- L'eau provenant de la condensation sur les parois du climatiseur peut s'évacuer par un trou prévu à cet effet, une flaque d'eau peut ainsi se former sous la voiture à l'arrêt.
- Pour conserver une bonne étanchéité du compresseur, il est indispensable de le faire fonctionner au moins une fois par mois.
- En cas de mauvais fonctionnement, mettez le système à l'arrêt et consultez le réseau de la marque.

Filtre à pollens

- Votre installation est équipée d'un filtre à particules qui permet d'arrêter les poussières, les pollens et même certaines bactéries.
- Ce filtre doit être changé selon les prescriptions d'entretien.

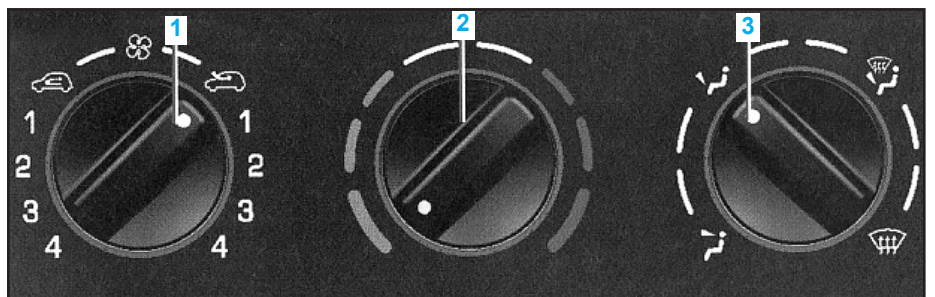
Sécurité

Position de conduite

Conseils pour régler votre position de conduite

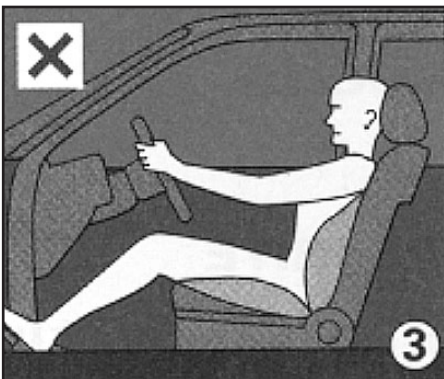
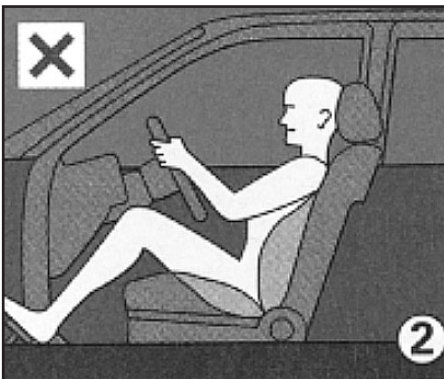
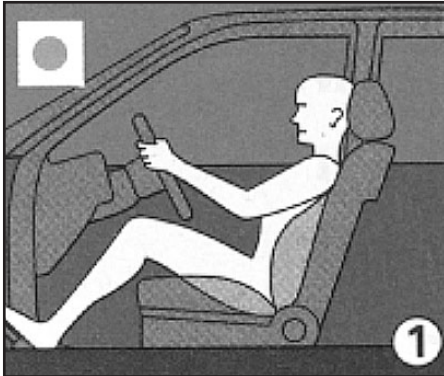
Réglage du siège

- Longitudinal :
 - réglez le siège de façon à pouvoir débrayer à fond confortablement,
 - en roulage, pied droit sur l'accélérateur et pied gauche sur le repose-pied, vos cuisses devront être soutenues par le coussin du siège.



- Inclinaison du dossier :
 - réglez le dossier de façon à avoir votre dos confortablement maintenu sur toute sa hauteur par le siège,
 - pour que les ceintures de sécurité soient totalement efficaces, il ne faut jamais conduire avec un dossier trop incliné.
- Appui-tête :
 - pour que l'appui-tête remplisse efficacement son rôle d'élément de sécurité, son sommet doit être au moins aligné avec le sommet de la tête ou sinon être positionné à sa hauteur maximale.

Schéma des positions de conduite



- 1 Bonne
- 2 Mauvaise (trop près)
- 3 Mauvaise (trop loin)

Réglage du volant

- Réglez le volant pour que vos bras soient légèrement pliés, quand vous tenez le volant en position «9 h 15».
- Assurez vous de conserver une bonne visibilité de l'ensemble des affichages du tableau de bord.

Réglage de la ceinture de sécurité

- Positionnez la ceinture, de façon à ce que la sangle passe au milieu de l'épaule.
- Puis si nécessaire, reprenez les réglages pour affiner votre position de conduite.

Important : Par mesure de sécurité, n'effectuez pas de réglage de votre position de conduite en roulant.

Airbags

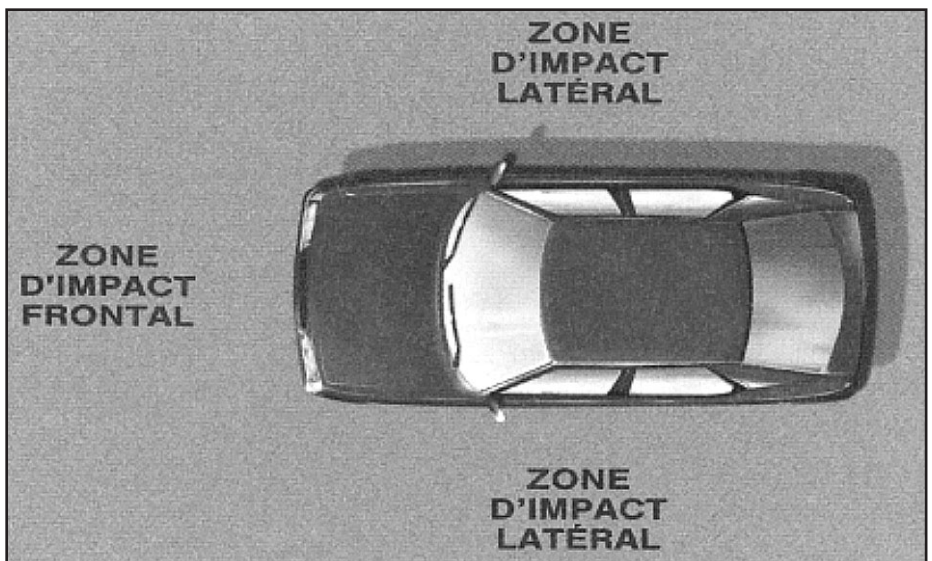
Le système comprend

- Les équipements de contrôle, de détection et de fonctionnement permettant le déclenchement des airbags nécessaires à votre protection, suivant l'intensité et l'angle d'impact du choc.
- Un airbag conducteur situé dans le volant, sous le capuchon central.
- Un airbag passager, situé dans la planche de bord.
- L'airbag passager peut être neutralisé. Voir «Neutralisation de l'airbag passager».
- Deux airbags latéraux situés dans le flanc de dossier des sièges avant (conducteur et passager), du côté de la porte.
- Deux airbags rideaux situés sur les bords intérieurs de toit.
- Suivant version :
 - un témoin, au combiné de bord, s'allume quelques secondes à chaque mise du contact. En cas de défaut, il clignote pendant quelques minutes puis reste allumé fixe. Dans ce cas, ou s'il ne s'allume pas, consultez au plus tôt un réparateur,
 - en cas de défaut, un message apparaît sur l'afficheur.

Airbags frontaux avant

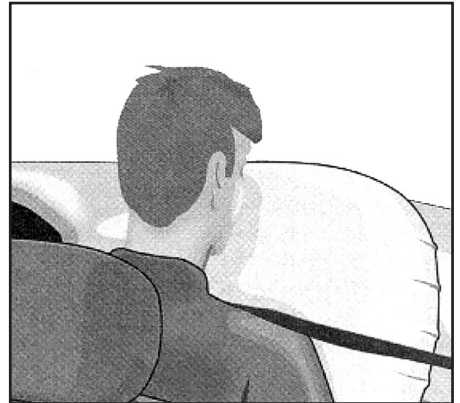
- L'airbag est un équipement complémentaire à la ceinture de sécurité, conçu pour entrer en action dans les cas de choc frontal important.
- Son rôle est de s'interposer entre l'(ou les) occupant(s) avant du véhicule et la planche de bord, pour amortir leur projection en avant lors d'un choc frontal

Zones d'impact déclenchant le fonctionnement du ou des airbags



important et permettre ainsi de limiter les risques de traumatismes à la tête et au buste.

- Le gonflage de l'airbag s'adapte automatiquement à la sévérité du choc.
- Il n'entrera pas en action lors d'un choc ou d'un accrochage léger par l'avant, lors d'une collision arrière ou latérale, ou en cas de tonneaux, car il ne serait d'aucune utilité.
- L'airbag passager peut être neutralisé. Voir «Neutralisation de l'airbag passager».



Fonctionnement

- En cas de choc frontal violent, le ou les airbags se gonflent instantanément en déchirant les points de rupture aménagés dans le capuchon central du volant ou dans la planche de bord, côté passager. Il amortit la projection en avant de l'occupant puis se dégonfle rapidement (le tissu du coussin peut à cette occasion provoquer des irritations au visage).
- Tout ceci survient dans un temps très court, de l'ordre du dixième de seconde.

Airbags latéraux avant

Airbags rideaux

- Ils sont conçus pour entrer en action en cas de choc latéral important avec une orientation correspondant à la zone d'impact.
- Les airbags latéraux et rideaux ne sont pas prévus pour entrer en action lors d'un choc ou d'un accrochage léger sur le côté

du véhicule, lors d'une collision arrière ou frontale ou en cas de tonneaux, car ils ne seraient d'aucune utilité.

- Le rôle de l'airbag latéral est de s'interposer entre l'occupant (conducteur ou passager avant) et le panneau de porte. Il permet ainsi de limiter les risques de traumatisme au thorax.
- Le rôle de l'airbag rideau est de s'interposer entre l'occupant avant ou arrière et les vitres. Il permet ainsi de limiter les risques de traumatisme à la tête.



Airbags latéraux avant



Airbags rideaux

Fonctionnement

- En cas de choc latéral violent, les airbags latéral et rideau (du côté de l'impact) se gonflent instantanément. L'airbag latéral amortit la projection du panneau de porte sur l'occupant puis se dégonfle rapidement.
- Les airbags rideaux sont situés sur les bords intérieurs de toit et se développent le long des vitres de portes latérales.
- Tout ceci survient dans un temps très court, de l'ordre du dixième de seconde.

Précautions d'utilisation (airbag frontal)

- Les ceintures de sécurité doivent être utilisées systématiquement.
- Ne fixez ou ne collez jamais rien sur le coussin central du volant, cela pourrait occasionner des blessures au visage lors du gonflage de l'airbag.
- Aucun objet ne doit se trouver entre le corps de la personne et l'airbag avant.
- Ne conduisez pas en tenant le volant par ses branches ou en laissant vos mains sur le coussin central du volant.

- Abstenez-vous de fumer (risque de brûlures ou de blessures lors du déploiement de l'airbag).
- Ne laissez pas un accessoire ou un objet sur la planche de bord, ou entre le corps de la personne et l'airbag avant, qui pourrait entraver son fonctionnement ou blesser le passager avant lors de son gonflage.
- Veillez à ce que votre passager ne pose pas ses pieds sur la planche de bord.
- Il est rappelé que les enfants de moins de dix ans doivent toujours prendre place à l'arrière du véhicule.
- Le conducteur et le passager avant doivent veiller à prendre l'habitude d'une position normale et verticale, en évitant d'être assis à une distance trop faible du volant ou de la planche de bord, afin de permettre le déploiement des airbags.

Précautions d'utilisation (airbag latéral)

- Les ceintures de sécurité doivent être utilisées systématiquement.
- Ne fixez ou ne collez jamais rien sur les dossiers de sièges avant, cela pourrait occasionner des blessures au thorax ou au bras lors du gonflage de l'airbag latéral.
- Aucun objet ne doit se trouver entre le corps de la personne et l'airbag latéral.
- Ne recouvrez les sièges de housses qu'avec des housses prévues à cet effet par le Constructeur.
- Le conducteur et le passager avant doivent veiller à prendre l'habitude d'une position assise normale et verticale, en évitant d'approcher plus que nécessaire le buste du panneau de portière.

Précautions d'utilisation (airbag rideau)

- Les ceintures de sécurité doivent être utilisées systématiquement.
- Ne fixez ou ne collez jamais rien sur les montants et sur le pavillon, cela pourrait occasionner des blessures à la tête lors du gonflage de l'airbag rideau.
- Aucun objet ne doit se trouver entre le corps de la personne et l'airbag rideau.
- Le conducteur et les passagers doivent veiller à prendre l'habitude d'une position assise normale et verticale, en évitant d'approcher plus que nécessaire la tête de la vitre latérale.

Important : Il est indispensable pour votre sécurité d'avoir en permanence le dos appuyé sur le dossier du siège.

Avertissement

- Le déclenchement du ou des airbags s'accompagne d'un léger dégagement de fumée inoffensive et d'un bruit, tous deux étant dus à la détonation de la cartouche pyrotechnique intégrée au système.
- Cette fumée n'est pas nocive mais peut se révéler irritante pour les personnes atteintes de troubles respiratoires.
- Quittez votre véhicule rapidement après l'accident en vous assurant de pouvoir le faire sans danger. Si vous n'y parvenez pas, ouvrez les vitres ou les portes.

- Le bruit de la détonation peut entraîner pendant un bref laps de temps une légère diminution de la capacité auditive.
- Même en observant toutes les précautions évoquées, un risque de blessures à la tête, au buste ou au bras lors du déclenchement d'un airbag n'est pas exclu dans certaines circonstances particulières, en raison de la nature même de ce système de retenue et de son mode d'action.
- Ce dispositif, ne fonctionnant qu'une seule fois, ne pourra remplir sa fonction à nouveau si un deuxième choc survient (lors du même accident ou d'un autre accident).
- Il est impératif de faire remettre en état le système.

Remplacement des systèmes pyrotechniques

- Les systèmes pyrotechniques des airbags et des prétensionneurs ont été conçus pour être pleinement opérationnel pendant 10 ans. Pour plus de sécurité, faites-les contrôler dans les 10 ans qui suivent l'achat du véhicule.

Neutralisation de l'airbag passager

Précautions relatives au coussin gonflable passager

- N'installez jamais un siège enfant dos à la route sur le siège du passager avant, lorsque cette place est équipée d'un coussin gonflable non désactivable. L'enfant risquerait d'être tué ou gravement blessé lors du déploiement de celui-ci.



Désactivation du coussin gonflable passager

- Contact coupé, introduisez la clé dans le contacteur **A** situé dans le flanc de la planche de bord côté passager porte ouverte.
- Tournez la clé sur la position «**OFF**», le coussin gonflable passager est désactivé.

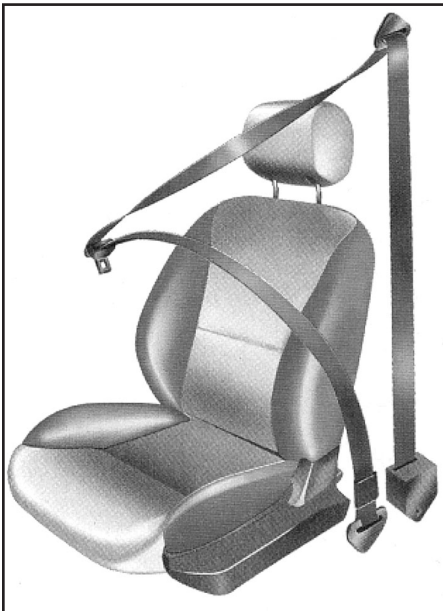
Pour retrouver un fonctionnement du coussin gonflable frontal passager

- N'oubliez pas de réactiver la fonction coussin gonflable. Pour cela, contact coupé :
- Introduisez et tournez la clé sur la position «**ON**», le coussin gonflable est activé.
- Le témoin, au combiné de bord, s'allume six secondes à la mise du contact.



- Le port de la ceinture de sécurité est obligatoire et doit être impérativement associé à l'airbag frontal.
- Ne jamais neutraliser l'airbag passager en présence d'un passager (hors siège enfant dos à la route).
- Un enfant peut exceptionnellement être transporté en position «face à la route» en place passager avant. Dans ce cas, laissez le coussin gonflable actif et reculez le siège du véhicule au maximum.

Ceintures de sécurité



Avertissement : Le déclenchement des prétensionneurs s'accompagne d'un léger dégagement de fumée inoffensive et d'un bruit, tous deux étant dus à la mise à feu de la cartouche pyrotechnique intégrée au système.

Ceintures de sécurité à prétension pyrotechnique et limiteur d'efforts

- Les prétensionneurs ont pour but de tendre les ceintures de sécurité avant, de manière à plaquer fermement en arrière le corps des occupants contre le siège, et augmenter ainsi leur efficacité.
- Les ceintures de sécurité à limiteur d'efforts permettent d'augmenter la protection en cas de choc frontal en limitant les efforts de la ceinture de sécurité sur le corps.

- Le port de la ceinture de sécurité est obligatoire et doit être impérativement associé à l'airbag frontal.
- Ne jamais neutraliser l'airbag passager en présence d'un passager (hors siège enfant dos à la route).
- Un témoin, au combiné de bord, vous signale que la ceinture conducteur n'est pas bouclée, contact mis.
- Lors d'une collision ou d'un freinage en urgence, la ceinture vous maintiendra et vous évitera d'être éjecté de votre véhicule.
- C'est pour cela que la législation oblige le port de la ceinture à toute place, y compris pour les futures mamans.

Remplacement des systèmes pyrotechniques des prétensionneurs

- Ils doivent être changés après fonctionnement ou dans les dix ans suivant la date de mise en circulation du véhicule. Pour plus de sécurité, faites-les contrôler dans les dix ans qui suivent l'achat du véhicule.
- En raison des prescriptions de sécurité en vigueur, toute intervention ou tout contrôle doit être effectué exclusivement par un spécialiste.
- Toute intervention qui ne serait pas effectuée dans le respect strict des prescriptions pourrait entraîner un mauvais fonctionnement des systèmes ou leur déclenchement intempestif avec le risque de provoquer des blessures corporelles.

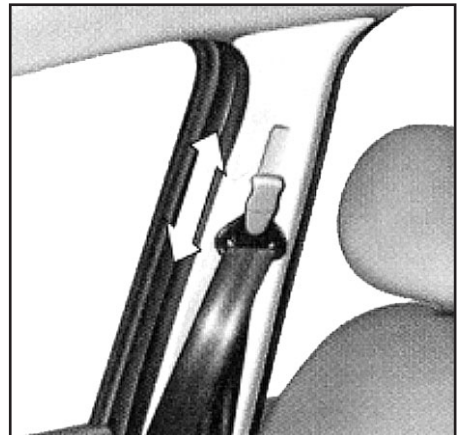
Bouclage de la ceinture



- Tirez la sangle devant vous, par un mouvement régulier, en vérifiant qu'elle ne se vrille pas. Verrouillez la boucle dans son fermoir et vérifiez son bon verrouillage en effectuant un essai de traction sur la sangle.
- La partie abdominale de la sangle doit être positionnée le plus bas possible sur le bassin et être la plus serrée possible.
- Afin d'éviter que le corps ne glisse sous la ceinture en cas de choc, maintenez les dossiers des sièges avant dans une position proche de la verticale.
- Votre véhicule est équipé aux places avant de ceintures à enrouleur réglables en hauteur avec prétensionneur et limiteur d'efforts.
- Votre véhicule est équipé aux places arrière de ceintures trois points à enrouleur.

- Boucler sa ceinture est une obligation pour l'ensemble des occupants du véhicule.
- Pour que la protection soit maximale, il est important de boucler correctement sa ceinture. Les conseils qui suivent vous aideront à y parvenir.
- Réglez toujours votre ceinture lorsque le véhicule est à l'arrêt.
- Ne faites pas passer la ceinture sur des objets durs ou cassants que vous auriez dans les poches.
- N'utilisez jamais de pinces ou de clips pour relâcher votre ceinture.
- N'utilisez jamais la même ceinture pour attacher plusieurs personnes.
- Ne transportez jamais un enfant sur vos genoux.
- Vérifiez régulièrement l'état et la propreté des sangles et des attaches.
- Faites vérifier périodiquement vos ceintures ainsi qu'après tout accident, même mineur.

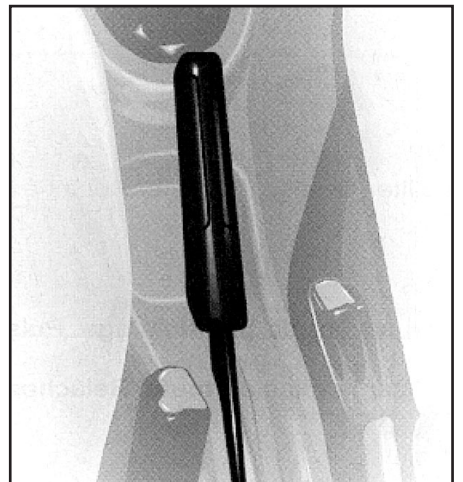
Réglage de la ceinture en hauteur



- Le bon positionnement du baudrier se situe au milieu de l'épaule. N'appliquez jamais la ceinture sur le cou ou ne la faites pas passer sous le bras.

Freins

Frein de stationnement



- Le frein de stationnement est actionné en tirant sur le levier d'autant plus énergiquement que la pente est accentuée.

- Pour faciliter l'action sur le levier, il est recommandé d'appuyer simultanément sur la pédale de frein.
- En toutes circonstances, par précaution, engagez la 1^{ère} vitesse, et sur pentes raides, tournez les roues vers le trottoir.
- Pour desserrer le frein de stationnement, appuyez sur le bouton en tirant sur le levier puis rabaissez-le totalement.
- Le témoin s'allume si le frein de stationnement est serré ou mal desserré, contact mis.



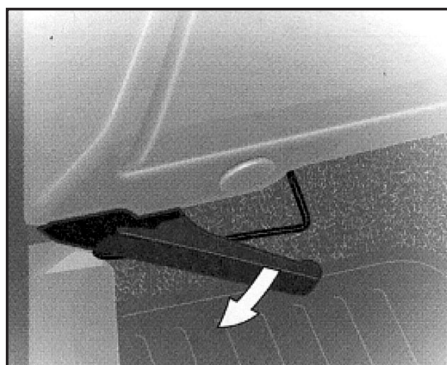
Système ABS

- Ce système, qui intègre un répartiteur électronique de freinage, augmente la sécurité en empêchant le blocage des roues en cas de freinage brutal ou dans des conditions d'adhérence faible.
- Il permet de garder le contrôle de la direction.
- La capacité de fonctionnement de tous les éléments électriques essentiels de l'ABS est contrôlée par un système de surveillance électronique avant et pendant le parcours. La lampe de contrôle de l'ABS s'allume lorsqu'on met le contact et doit s'éteindre après environ deux secondes. Si la lampe de contrôle ne s'éteint pas, cela signifie que l'ABS s'est déconnecté par suite d'une défaillance. De même, le fait que la lampe de contrôle s'allume pendant le parcours, montre que le système ABS est inactif. Dans les deux cas, le système normal de freinage reste efficace, comme sur un véhicule sans ABS. Toutefois, afin d'éviter l'apparition d'autres défauts aux conséquences non définies, l'ABS doit être examiné dès que possible par un réparateur.
- Sur routes glissantes (gravillons, neige, verglas, etc.), rouler prudemment reste impératif.

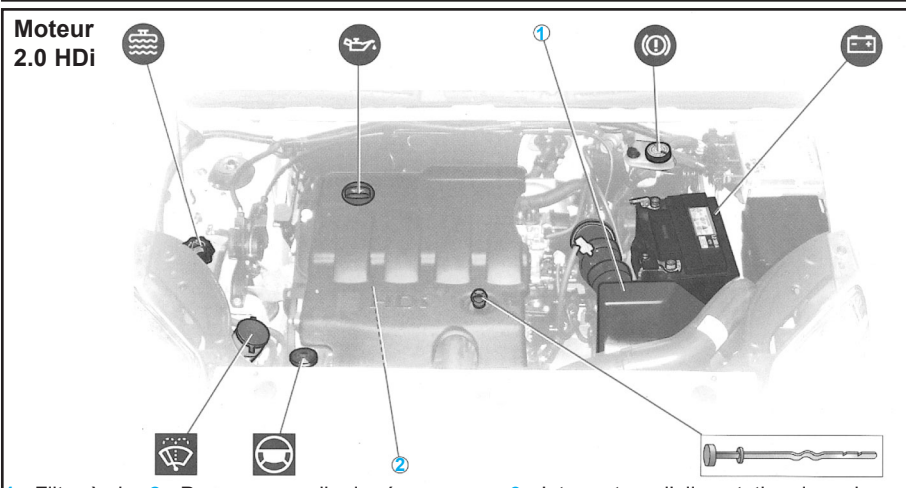
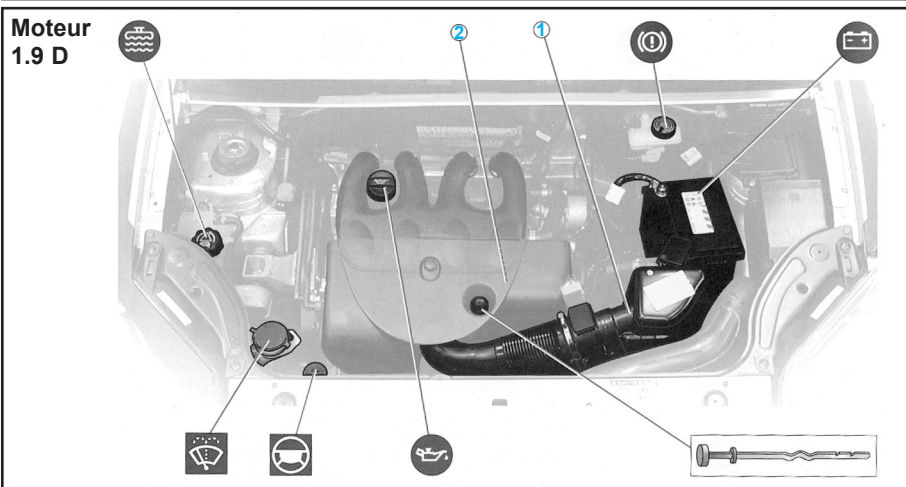
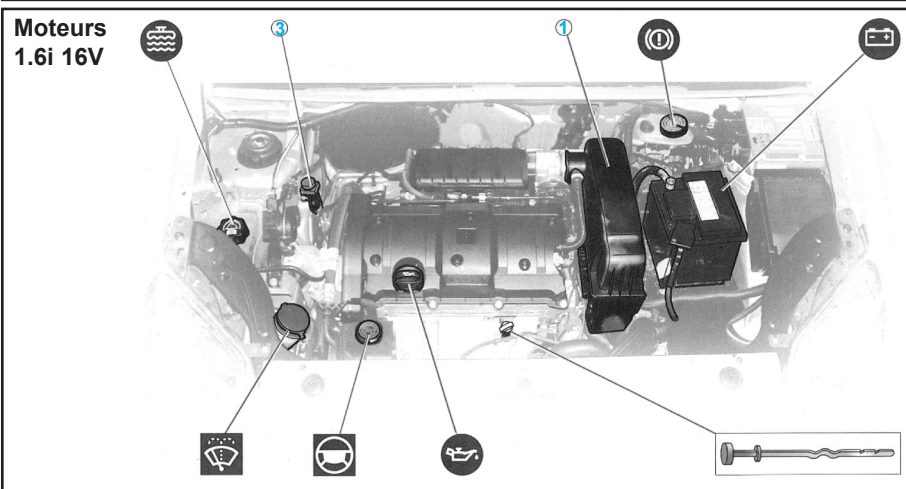
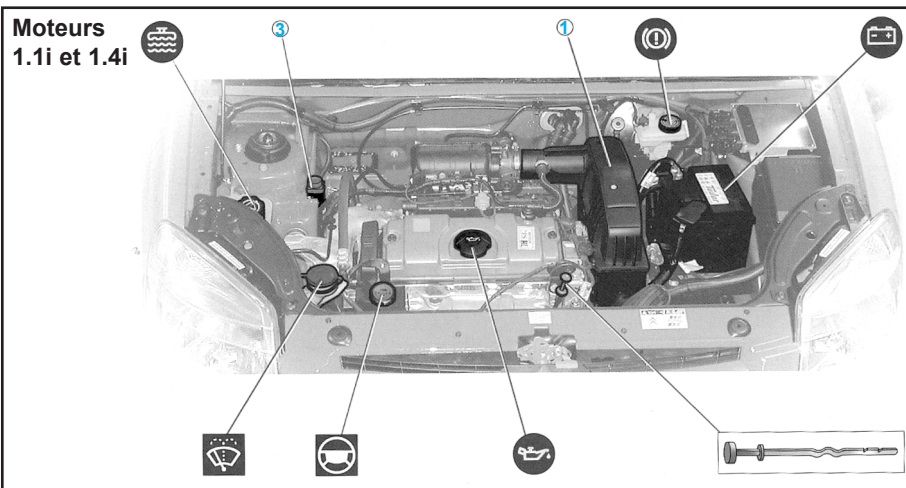
Entretien

Capot moteur

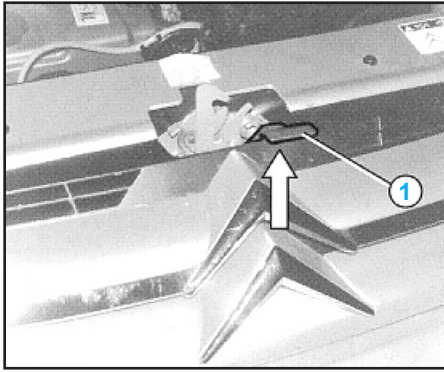
Ouverture



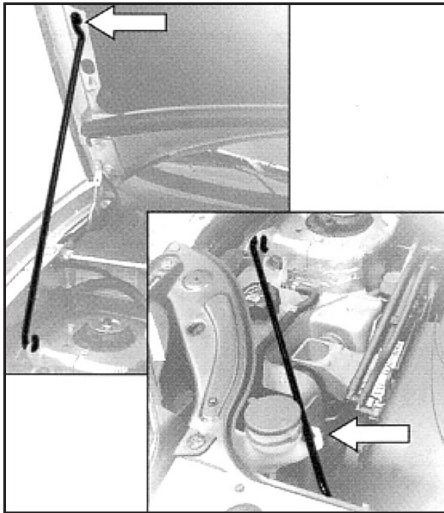
- Pour déverrouiller, tirez vers vous la commande rouge placée à l'extrême gauche sous la planche de bord.
- Engagez votre main sous le capot, légèrement à droite de l'axe central.



1 - Filtre à air - 2 - Pompe manuelle de réamorçage - 3 - Interrupteur d'alimentation de carburant



- Levez la palette **1** située sous le bord du capot moteur.



- Levez le capot.
- Stabilisez-le à l'aide de la béquille.

Fermeture

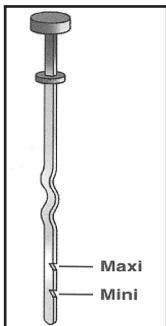
- Remplacez la béquille dans son logement en appuyant. Abaissez le capot et lâchez-le en fin de course.
- Vérifiez le bon verrouillage.
- Le capot moteur étant insonorisé, attention à son poids en le rabattant.

Conseil : Lors d'interventions sous le capot moteur, moteur chaud, même arrêté et contact coupé, le motoventilateur peut se mettre en marche à tout moment.

Niveaux

Huile moteur

Jauge d'huile manuelle



- Contrôlez sur sol horizontal, moteur arrêté depuis dix minutes au moins.
- Ne dépassez jamais le maximum.
- Vérifiez régulièrement le niveau.

Radiateur / liquide de refroidissement

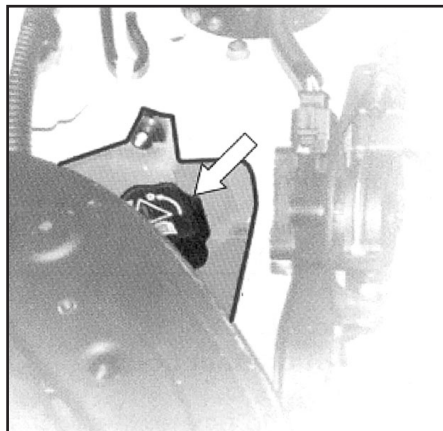
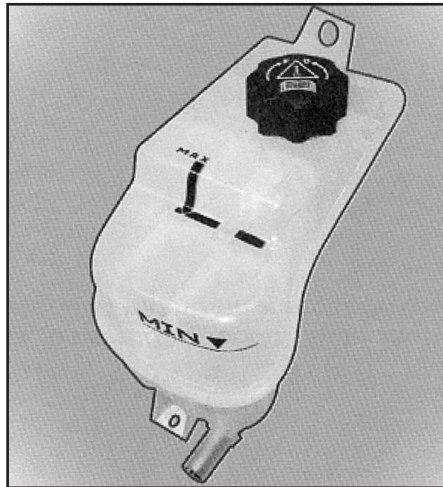


- Le contrôle de niveau et le complément de liquide doivent toujours être fait moteur froid.

- Moteur chaud : Attendez au moins quinze minutes après l'arrêt du moteur ou que la température soit inférieure à 100° et dévissez lentement le bouchon pour faire tomber la pression, en vous protégeant à l'aide d'un chiffon, par exemple.

Attention : Lors d'interventions sous le capot moteur, moteur chaud, même arrêté et contact coupé, le motoventilateur peut se mettre en marche à tout moment.

Complément de liquide de refroidissement



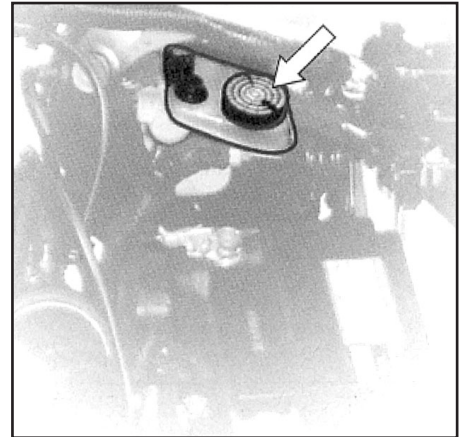
- Le niveau du liquide doit se situer entre les repères **MINI** et **MAXI** situés sur le vase d'expansion.
- Complétez le niveau. Si le complément est supérieur à 1 litre, faites vérifier le circuit de refroidissement.
- Bien verrouiller le bouchon.

Nota : La nécessité de rajouter fréquemment du liquide indique une défaillance à faire contrôler au plus tôt.

Liquide de refroidissement moteur

- L'antigel contenu dans le liquide de refroidissement lui permet de tenir aux basses températures (protection d'origine -35°C) et lui confère des propriétés anti-corrosion et de tenue à haute température.

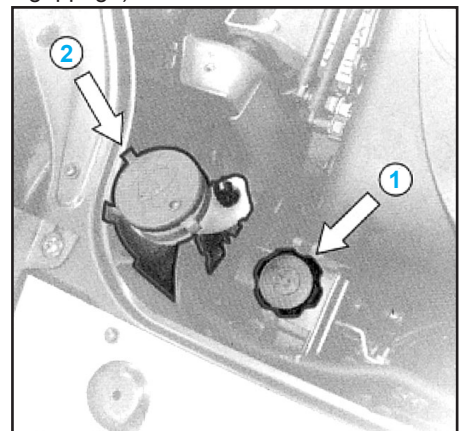
Réservoir liquide de freins



- Vérifiez régulièrement le niveau.
- Si le voyant s'allume en cours de route, arrêtez-vous immédiatement et faites appel à un réparateur.
- Le liquide synthétique assurant à la fois une protection anticorrosion et un fonctionnement correct du système de freinage quelles que soient les conditions d'environnement, utilisez exclusivement celui autorisé par le constructeur (à remplacer tous les deux ans).

Direction assistée

- Vérifiez le niveau moteur arrêté.
- Le niveau dans le réservoir (**1**) doit être situé au-dessus du repère **MINI** et au-dessous du repère **MAXI**.
- La pompe de direction ne doit en aucun cas fonctionner sans huile (risque de grippage).



Réservoir lave-vitre avant arrière et lave-phare

- Pour une qualité optimale de nettoyage et pour votre sécurité, utilisez de préférence les produits préconisés par le constructeur afin d'éviter la dégradation du circuit de lave-vitre.

- Pour un remplissage optimal, versez lentement.

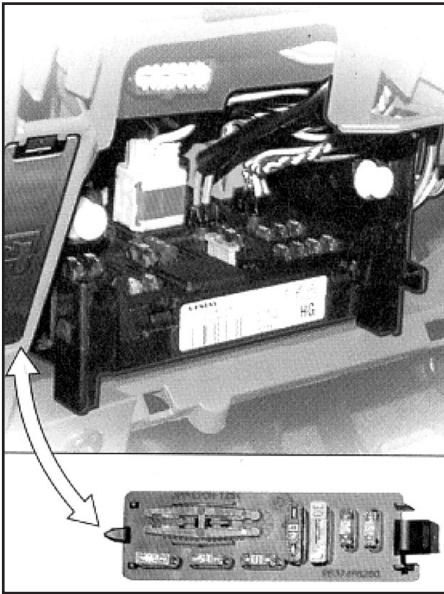
Niveau réservoir (2)

- Il est équipé d'un tuyau transparent (avec l'option lave-phares).
- Afin de visualiser le niveau du liquide, il faut obturer le trou de mise à l'air libre à l'aide d'un doigt.
- Déclipez le couvercle en gardant le doigt sur l'orifice. Le niveau apparaît au travers du tuyau.

Fusibles

- Un boîtier de fusibles sous la planche de bord et un boîtier dans le compartiment moteur.

Fusibles planche de bord

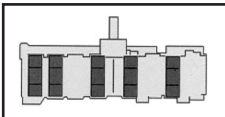


- Pour accéder aux fusibles sous la planche de bord (à gauche du conducteur), tournez les deux boutons du couvercle d'un quart de tour.

Fusibles compartiment moteur

- Pour accéder au boîtier situé dans le compartiment moteur (à côté de la batterie), déclipez le couvercle.
- Après intervention, refermez très soigneusement le couvercle.

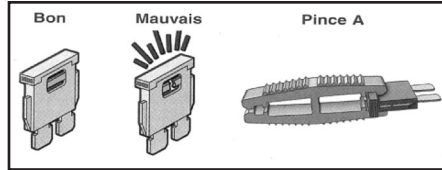
Attention : L'intervention sur les MAXI fusibles de protection supplémentaires, est réservée au réseau Citroën / Peugeot.



Dépose et pose d'un fusible

- Avant de remplacer un fusible, il est nécessaire de connaître la cause de l'incident et d'y avoir remédié. Les numéros des fusibles sont indiqués sur la boîte à fusibles.

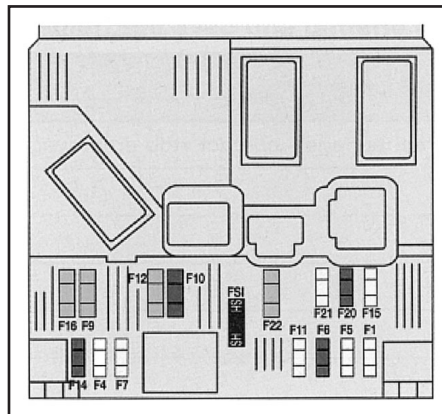
- Remplacez toujours le fusible défilant par un fusible de même ampérage.
- Utilisez la pince spéciale A placée sur le boîtier.



Tableaux des fusibles

Boîtier BSI

- Fusibles sous la planche de bord.
- Les fusibles de recharge sont situés dans le logement à gauche du boîtier BSI.

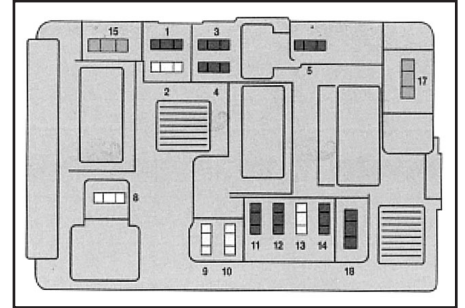


- Remplacez le fusible usagé par un fusible de même ampérage.

| Fusible | Ampérage | Fonctions protégées |
|---------|----------|--|
| F1 | 15A | Essuie vitre arrière (portes battantes), prises 12V (modutop) |
| F4 | 20A | Radio, combiné, écran, COM2000 |
| F5 | 15A | Sirène alarme |
| F6 | 10A | Prise diagnostic |
| F7 | 15A | Alarme |
| F9 | 30A | Sièges chauffants, pulseur modutop |
| F10 | 40A | Lunette chauffante, rétros chauffants |
| F11 | 15A | Essuie vitre arrière |
| F12 | 30A | Toit ouvrant, lève vitre électrique |
| F14 | 10A | Réseau VAN COM2000 |
| F15 | 15A | Réseau VAN combiné, radio, écran |
| F16 | 30A | Serrures électriques |
| F20 | 10A | Feu stop arrière droit |
| F21 | 15A | Feu stop arrière gauche |
| F22 | 20A | Allume cigare, prise 12V, rétro électrique, plafonnier, lecteur de carte |

Fusibles compartiment moteur

- Déclipez le couvercle. Les fusibles sans numéro sont des fusibles de recharge.



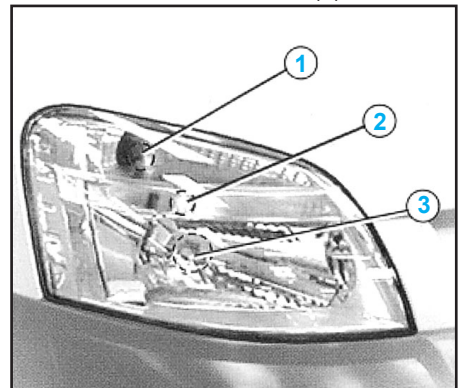
- Après intervention, refermez très soigneusement le couvercle.

| Fusible | Ampérage | Fonctions protégées |
|---------|----------|--|
| F1 | 10A | Feu de recul - boîtier préchauffage - contact stop embrayage |
| F2 | 15A | Pompe carburant |
| F3 | 10A | Calculateur ABS |
| F4 | 10A | Calculateur moteur |
| F5 | 10A | Non utilisé |
| F6 | 15A | Antibrouillards avant |
| F7 | 20A | Lave projecteurs |
| F8 | 20A | Calculateur moteur - relais ventilateur |
| F9 | 15A | Feu de croisement gauche |
| F10 | 15A | Feu de croisement droit |
| F11 | 10A | Feu de route gauche |
| F12 | 10A | Feu de route droit |
| F13 | 15A | Avertisseur |
| F14 | 10A | Lave vitre avant |
| F15 | 30A | Sondes moteur |
| F16 | 30A | Pompe à air |
| F17 | 30A | Essuie vitre avant |
| F18 | 40A | Pulseur climatisation |

Changement de lampes

Projecteurs

- Feu indicateur de direction (1),
- Feu de position (2),
- Feu de route / croisement (3).

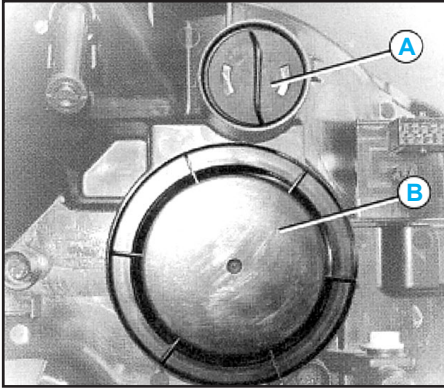


Nota : Dans certaines conditions climatiques, la présence de buée sur la face interne de la glace des projecteurs est normale, elle disparaît quelques minutes après l'allumage des feux.

- Les projecteurs sont équipés d'une glace en polycarbonate revêtue d'un vernis protecteur. Il est fortement déconseillé de les nettoyer à l'aide d'un chiffon sec ou abrasif et avec des produits détergents ou solvant (utilisez une éponge ou un chiffon doux humide).

1 - Feu indicateur de direction

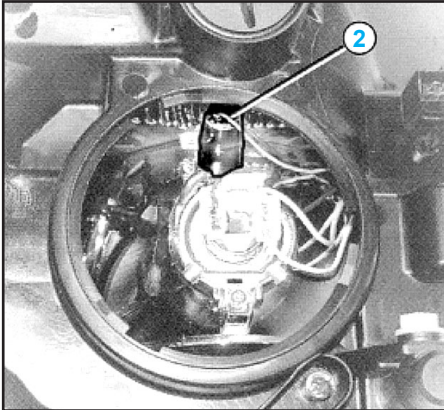
- Tournez le porte lampe **A** et retirez le.
- Remplacez la lampe.



- Reposez le porte lampe.
- Conseil : A la fin de chaque opération, vérifiez le bon fonctionnement des feux.

2 - Feu de position

- Retirez le couvercle de protection **B**.



- Démontez le feu de route (voir ci-après).
- Tirez le porte lampe vers l'arrière.
- Remplacez la lampe.
- Reposez-le porte lampe, l'ampoule feu de route et le couvercle de protection.

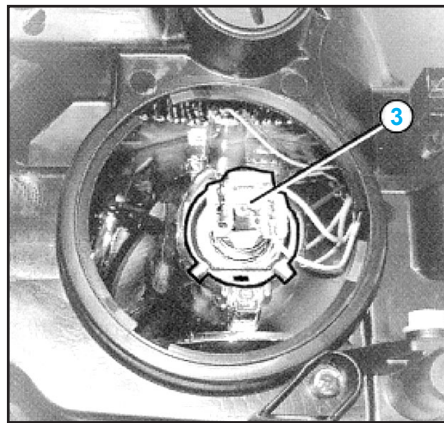
3 - Feu de route / croisement

Attention : Le changement des lampes halogènes doit se faire projecteur éteint depuis quelques minutes. Ne pas toucher directement l'ampoule avec les doigts, utilisez des chiffons non pelucheux.

- Retirez le couvercle de protection **B**.
- Débranchez le connecteur.
- Dégrafez le ressort de maintien de la lampe.
- Remplacez la lampe.
- Repositionnez le ressort de maintien et le connecteur.
- Reposez le couvercle de protection.

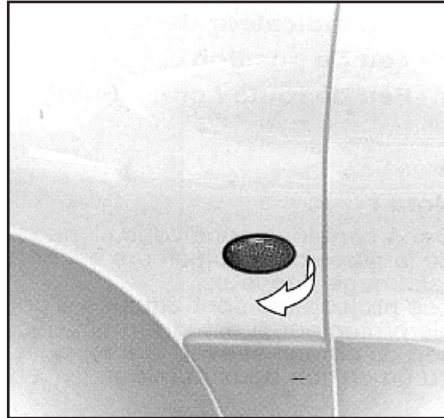
Tableau des lampes

| Avant | |
|---|------------------------|
| Projecteurs | H4 Halogène 60/55 W |
| Feux de position | W 5 W |
| Feux indicateurs de direction | PY 21 W - Lampe orange |
| Rappel latéral de feux indicateurs de direction | W 5 W |
| Arrière | |
| Feux de stop et lanternes | P 21 / 5 W |
| Feux de direction | PY 21 W - Lampe orange |
| Feux de recul | P 21 W |
| Feu de brouillard arrière | P 21 W |
| Eclaireurs de plaque | W 5 W |
| Feu de stop supplémentaire (troisième feu stop) | W 5 W |
| Intérieur | |
| Plafonniers | W 5 W |
| Spot de lecture | W 5 W |



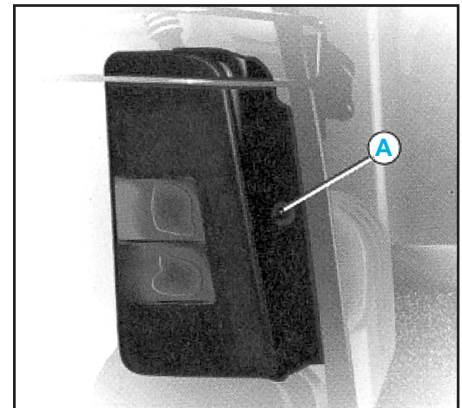
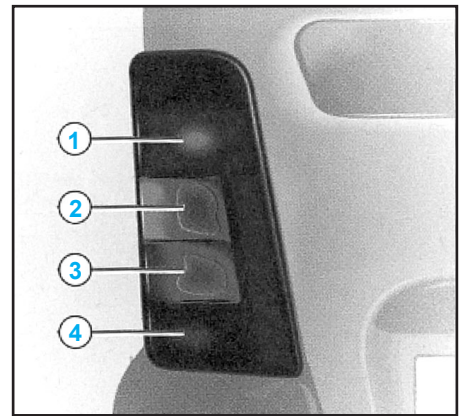
Rappel latéral d'indicateur de direction

- Poussez le boîtier vers l'avant pour le déclipser et tirez vers vous.
- Tournez d'un quart de tour le porte-lampe.

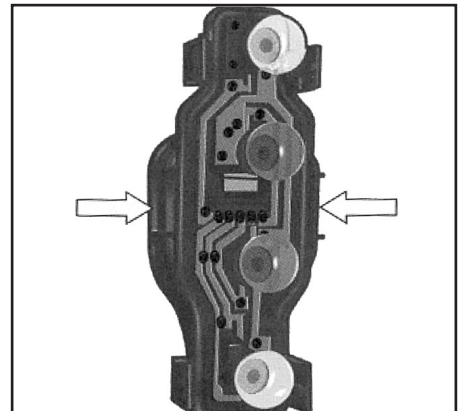


Feux arrière

- Repérez la lampe défaillante.
- Lampes :
• 1 Feu de brouillard,
• 2 Feu de direction,
• 3 Feu de recul,
• 4 Feu de stop - Feu de position.
- Ouvrez à 180° le battant arrière correspondant au feu.
- Dévissez l'écrou papillon **A**.
- Poussez légèrement le bloc optique vers l'intérieur du véhicule, pour déclipser les deux pattes de maintien latérales.



- Enlevez le bloc optique et déconnectez-le.
- Déclipsez le porte-lampe selon les flèches.



- Changez la lampe défectueuse.
- Au remontage, bien remettre le passe gaine dans son logement et respectez l'ordre de fermeture des portes arrière.

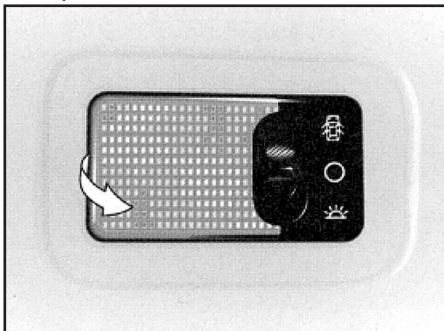
Eclairage intérieur et divers

Spots de lecture

Plafonniers avant

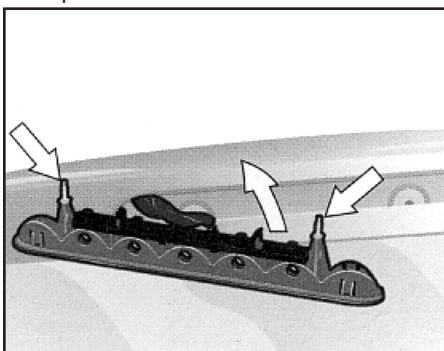
Plafonnier arrière

- Déclipez le couvercle pour accéder à la lampe.



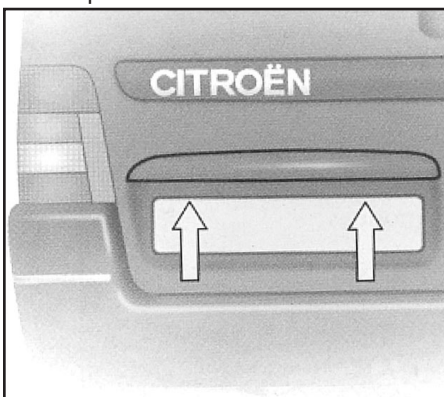
Feu de stop (hayon)

- Hayon ouvert, dévissez les deux écrous papillon.
- Déclipez le support pour accéder aux lampes.



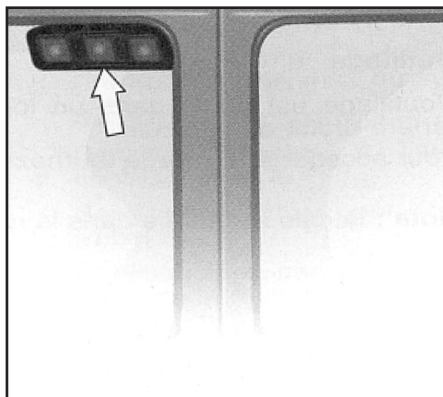
Eclaireur de plaque minéralogique

- Dévissez le translucide pour accéder à la lampe.

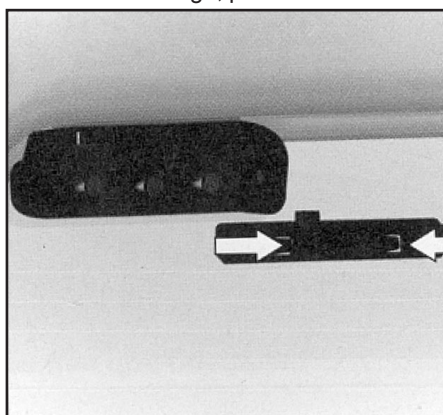


Portes arrière battantes Feu de stop supplémentaire (Troisième feu de stop)

- Retirez le cache boîtier en appuyant sur la languette (partie ronde) à l'extrémité du feu (suivant les flèches).
- Tirez le cache boîtier vers l'arrière.



- Retirez le porte lampe en pinçant les deux languettes.
- Tirez sur la lampe défectueuse et procédez à son remplacement.
- Pour le remontage, procédez à l'inverse.



Dépannage

Matériel injection Diesel

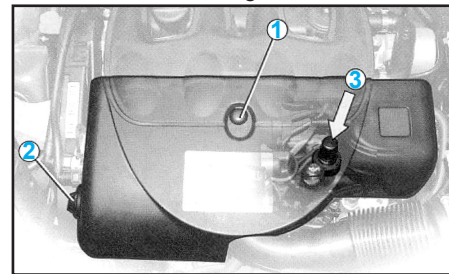
Réamorçage du circuit

- En cas de réamorçage après un manque de carburant, il faut :
 - versez au minimum cinq litres de gazole dans le réservoir, le véhicule stationnant sur un sol aussi horizontal que possible,
 - actionnez la pompe manuelle de réamorçage jusqu'à la sensation d'effort lors de la manoeuvre,
 - actionnez alors le démarreur en enfonçant légèrement l'accélérateur jusqu'à la mise en route du moteur.
- Au cas où le moteur ne démarrerait pas à la première sollicitation, attendez 15 secondes puis recommencez.
- Sans résultat après quelques tentatives, recommencez l'opération au début.
- Le moteur tournant au ralenti, accélérez légèrement pour parfaire la purge.

Moteur 1,9 Diesel, dépose du carénage moteur

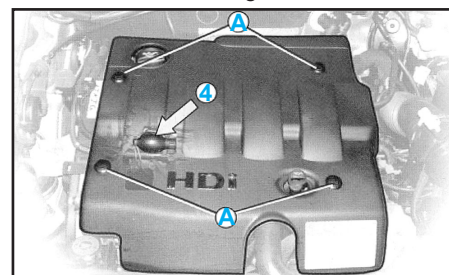
- Tirez l'agrafe de fixation 1 vers l'avant du véhicule.
- Déposez la jauge à huile
- Dévissez la vis 2 et retirez-la.
- Enlevez le carénage.
- Effectuez le réamorçage du circuit en appuyant sur la pompe 3.

- Remontez le carénage, moteur arrêté.



Moteur 2.0 HDI, dépose du carénage moteur

- Tournez les 4 agrafes A d'un quart de tour.
- Enlevez le carénage.
- Effectuez le réamorçage du circuit en comprimant la poire 4.
- Remontez le carénage, moteur arrêté.

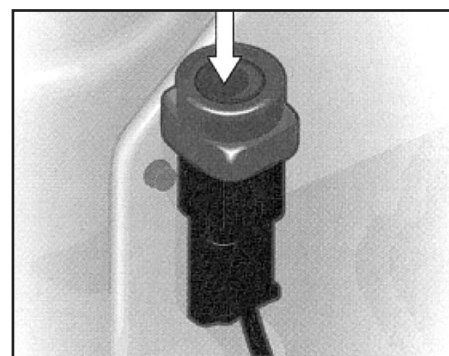


Coupeure d'alimentation de carburant (moteur essence)

- Si votre véhicule est équipé d'un dispositif qui coupe l'alimentation en carburant, il apporte une sécurité supplémentaire dans la plupart des chocs avant ou arrière.

Interrupteur d'alimentation de carburant

- Cet interrupteur est placé sous le capot côté droit.
- En cas de coupure, pour rétablir l'alimentation en carburant, appuyez sur la partie supérieure de l'interrupteur.



Attention : Avant de remettre le contact, assurez-vous qu'il n'y a aucune fuite ou odeur de carburant.

Télécommande



Changement de la pile de la télécommande

- L'information «pile usée» est donnée par un signal sonore accompagné du message «Pile télécommande usée» sur l'écran multifonction.
- Pour remplacer la pile, retirez la vis puis déclipsez le boîtier à l'aide d'une pièce de monnaie au niveau de l'anneau (pile CR 2016/3 volts).
- Si après un changement de pile la télécommande est inopérante, effectuez une procédure de réinitialisation.

Réinitialisation de la télécommande

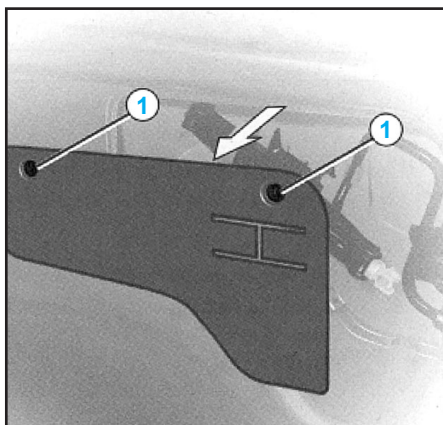
- Coupez le contact.
- Remettez le contact.
- Appuyez sur le bouton **A**.
- Coupez le contact et retirez la clé à télécommande de l'antivol. La télécommande est de nouveau opérationnelle.

Remplacement d'une roue

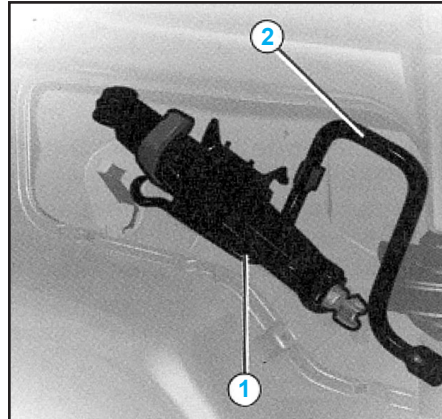
Outils

- L'outillage est placé dans un logement intérieur au-dessus de la roue arrière droite du véhicule.
- Pour accéder à l'outillage, tournez d'un quart de tour les vis **1**.

Nota : La cale est située dans la roue de secours.



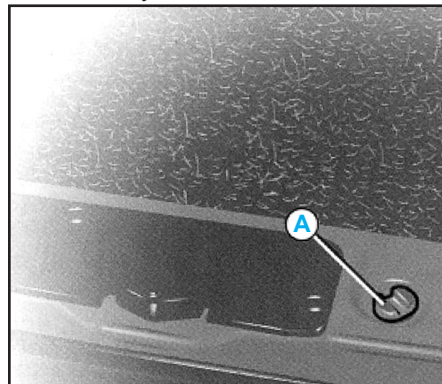
- Retirez l'outillage dans l'ordre :
 - **1** cric,
 - **2** manivelle démonte-roue.
- Remettez-le dans l'ordre inverse.



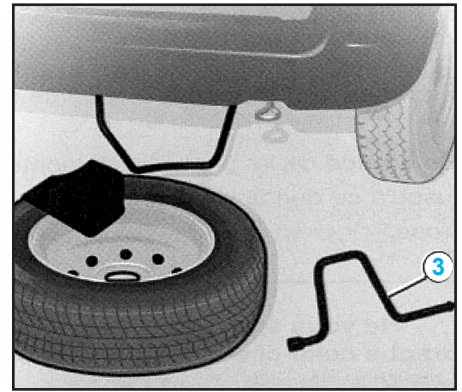
Attention : Le cric est spécifique à votre véhicule, ne l'utilisez pas pour d'autres usages.

Accès à la roue de secours

- Elle est placée dans un panier sous le plancher arrière.
- La vis de maintien **A** du panier de roue de secours est située à l'intérieur à proximité du système de fermeture.



- Soulevez le tapis de coffre.
- Desserrez l'écrou à l'aide de l'extrémité de la manivelle démonte-roue **3**.
- Soulevez le panier pour dégager le crochet de maintien, le panier s'abaisse.
- Attention à ne pas vous faire pincer les doigts ou les pieds par le poids de la roue.
- Conseil : Remontez la roue d'origine réparée dès que possible.



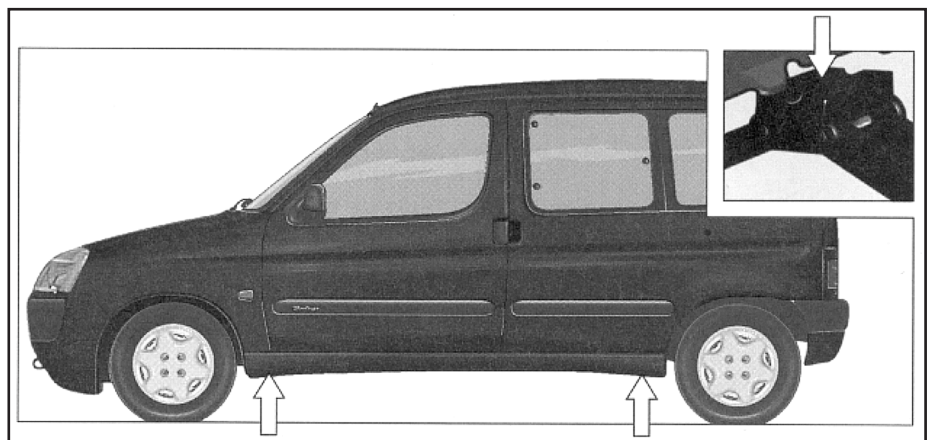
Démontage

- Immobilisez le véhicule sur un sol si possible horizontal et stable. Serrez le frein de stationnement, engagez la première vitesse ou la marche arrière, bloquez le véhicule avec la cale située dans la roue de secours, et placez celle-ci sur la roue diagonalement opposée.
- Positionnez le cric à l'un des quatre points de repère matérialisés par des flèches (sur les longerons) prévus sur le soubassement à proximité des roues et développez-le à l'aide de la manivelle.
- Déposer l'enjoliveur.
- Débloquez les quatre vis de roue à l'aide de la manivelle démonte-roue.
- Développez à nouveau le cric jusqu'à ce que la roue soit à quelques centimètres du sol.
- Dévissez les vis et déposez la roue.

Attention : Ne vous engagez jamais sous le véhicule lorsque celui-ci est simplement soulevé par le cric.

Remontage

- Engagez la roue sur le moyeu en repérant le bon positionnement.
- Vissez une vis de roue sans serrer. Visser les trois autres vis.
- Rétractez le cric et dégagez-le.
- Serrez les vis de roue à l'aide de la manivelle démonte-roue.
- Clippez l'enjoliveur.
- Dès que possible, remontez la roue d'origine réparée.
- Rétablissez la pression de gonflage de celle-ci et faites vérifier l'équilibrage.



Remise en place de la roue dans le panier

- Replacer la cale dans la roue.
- Faites glisser celle-ci dans le panier.
- Soulevez le panier, placez le crochet correspondant à l'écrou de serrage.
- Resserrez l'écrou de l'intérieur du véhicule.
- Rangez la manivelle démonte-roue puis le cric.
- Conseil : Les vis de roues sont spécifiques à chaque type de roue. En cas de changement des roues, assurez-vous auprès du réseau de la compatibilité des vis avec les nouvelles roues (voir «intervention roue de secours»).

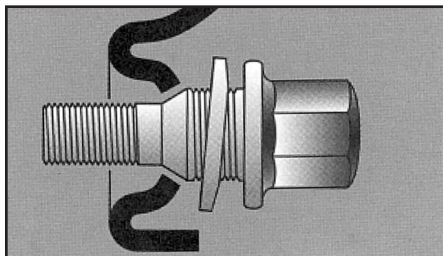
Intervention roue de secours

Véhicule équipé de jantes en aluminium

Vis antivol

- Chaque roue est équipée d'une vis antivol. Pour déposer celle-ci, dévisser à l'aide d'une des deux douilles antivol (qui vous ont été remises lors de la livraison de votre véhicule avec le double des clés et la carte confidentielle) et de la manivelle démonte roue.

Remarque : Notez soigneusement le numéro de code gravé sur la tête de la douille antivol. Il vous permettra de vous procurer, dans votre réseau, un double des douilles antivol.



Roue de secours

- Votre véhicule est équipé d'une roue de secours en tôle. Lors de la fixation de celle-ci, il est normal de constater que les rondelles des vis ne viennent pas en contact avec la jante.
- Le maintien de la roue de secours est assuré par l'appui conique de chaque vis.

Montage de pneus neige

- Si vous équipez votre véhicule de pneus neige montés sur des jantes en tôle, il faut impérativement utiliser des vis spécifiques.