

Transmissions

CARACTÉRISTIQUES

La transmission du mouvement aux roues avant est assurée par deux arbres tubulaires de longueurs inégales comportant un joint homocinétique à chacune de leurs extrémités (tripode côté boîte de vitesses et billes côté roues).
 La transmission droite est reliée au différentiel par un arbre intermédiaire portée par un palier à roulement, fixé sur le support-moteur inférieur. La transmission gauche est reliée directement au différentiel.

ARBRE DE TRANSMISSION

Diamètre des arbres :

- Moteur DV6UTED4 avec boîte de vitesses BE4 : 26 mm (transmissions pleines)
- Moteur DW10UTED avec boîte de vitesses ML6C : 30 mm (transmissions tubulaires).

Repère organe, transmission gauche :

- Moteur DV6UTED4 avec boîte de vitesses BE4 : 8NN33
- Moteur DW10UTED avec boîte de vitesses ML6C : 8NN35.

Repère organe, transmission droite :

- Moteur DV6UTED4 avec boîte de vitesses BE4 : 8NN34
- Moteur DW10UTED avec boîte de vitesses ML6C : 8NN36.

Ingrédients

GRAISSE DE JOINTS HOMOCINÉTIQUES


Soufflets thermoplastiques :

Graisse Total N3945 de couleur verte

Soufflets en noéprène :

Graisse Berutox GGF61 de couleur beige

Couples de serrage (en daN.m et en degré)

 Pour les couples de serrage, se reporter également à "l'éclaté de pièces" dans les méthodes.

- Fixation du pivot sur l'amortisseur : $9,2 \pm 0,4$
- Ecrou de rotule de direction : $5,7 \pm 0,5$
- Ecrou de transmission : $34,5 \pm 2,7$
- Vis de palier intermédiaire de transmission : $2 \pm 0,2$
- Vis de roues : 10 ± 1

MÉTHODES DE RÉPARATION



Il est conseillé, à chaque dépose de transmission, de remplacer la bague d'étanchéité de sortie de différentiel concernée. Le remplacement d'un soufflet de transmission ne peut être envisagé que lorsque celui-ci a été endommagé récemment afin d'être sûr de la fiabilité et de l'état mécanique du joint homocinétique concerné.

DÉPOSE-REPOSE DE L'ARBRE DE TRANSMISSION

OUTILLAGE NECESSAIRE

- [1] Outil d'immobilisation du moyeu (réf. 6310-T)
- [2] Tampons de montage des joints à lèvres de sortie de pont, côté gauche (réf. 0332-A) (Fig.1).
- [3] Tampons de montage des joints à lèvres de sortie de pont, côté droit (réf. 0332-B).

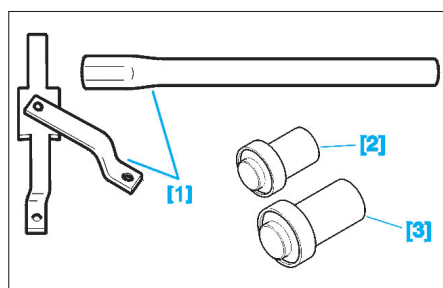


Fig. 1

DÉPOSE

Transmission droite et gauche

- Lever et caler le véhicule roues avant pendantes.
- Vidanger la boîte de vitesses.
- Déposer les roues.
- Mettre en place l'outil [1] (Fig.2).



Ne pas desserrer l'écrou de transmission en immobilisant le moyeu avec les freins. En effet, dans ce cas, les vis de fixation du disque risqueraient d'être cisailées.

- Déposer :
 - la goupille (1)
 - la cage frein (2)
 - l'écrou de transmission.

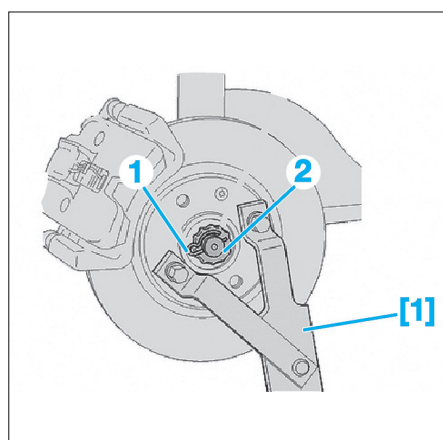


Fig. 2

- Dégrafer le faisceau (3) du capteur de roue.
- Déposer
 - la vis (4) et écarter le flexible de frein,
 - l'écrou de la rotule (5) de direction.
- Déposer les 2 écrous (6) puis les boulons (Fig.3).

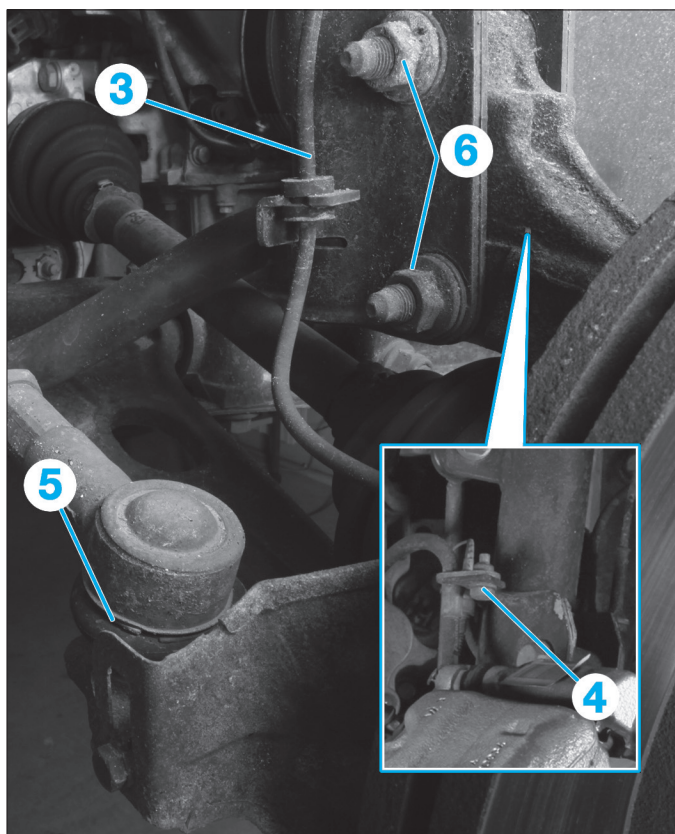


Fig. 3

Transmission gauche

- Desserrer la vis (7) (Fig.4).
- Déposer la vis (8) inférieure.
- Basculer la plaque de maintien (9).

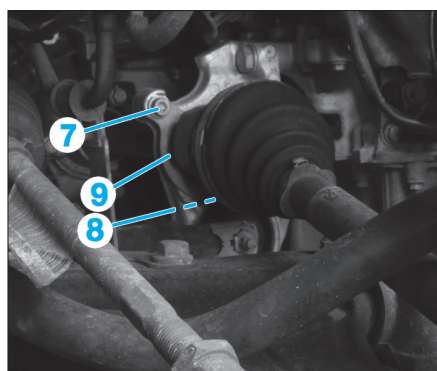


Fig. 4

Transmission droite et gauche

- Pour ne pas abîmer le soufflet de transmission, dégager le pivot et faire pivoter le corps d'amortisseur d'un quart de tour.
- Braquer les roues vers la gauche (au maximum).
- Dégager la transmission du moyeu.
- Déposer la transmission.
- Replacer le pivot dans le corps d'amortisseur et le maintenir à l'aide d'une vis.

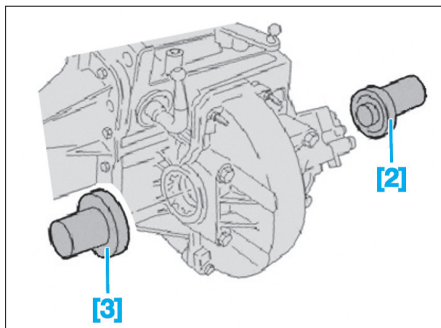
REPOSE

Les transmissions neuves sont livrées équipées de protecteurs de manière à protéger les soufflets contre tous chocs pouvant survenir lors de la repose sur le véhicule. Il est donc indispensable de débarrasser la transmission de ces protecteurs le plus tard possible.

- Contrôler :
 - l'absence de jeu dans les articulations de la transmission
 - l'état des soufflets
 - l'état du roulement de palier.
- Effectuer une remise en état des transmissions (si nécessaire).
- Remplacer systématiquement les joints à lèvres en utilisant les tampons de montage [2] et [3] (Fig.5).
- Garnir de graisse l'intervalle entre les lèvres.
- Nettoyer et enduire de graisse la bague extérieure du roulement de palier et son logement dans le support moteur inférieur droit.
- Nettoyer et enduire de graisse les cannelures du moyeu et de la transmission côté roue.



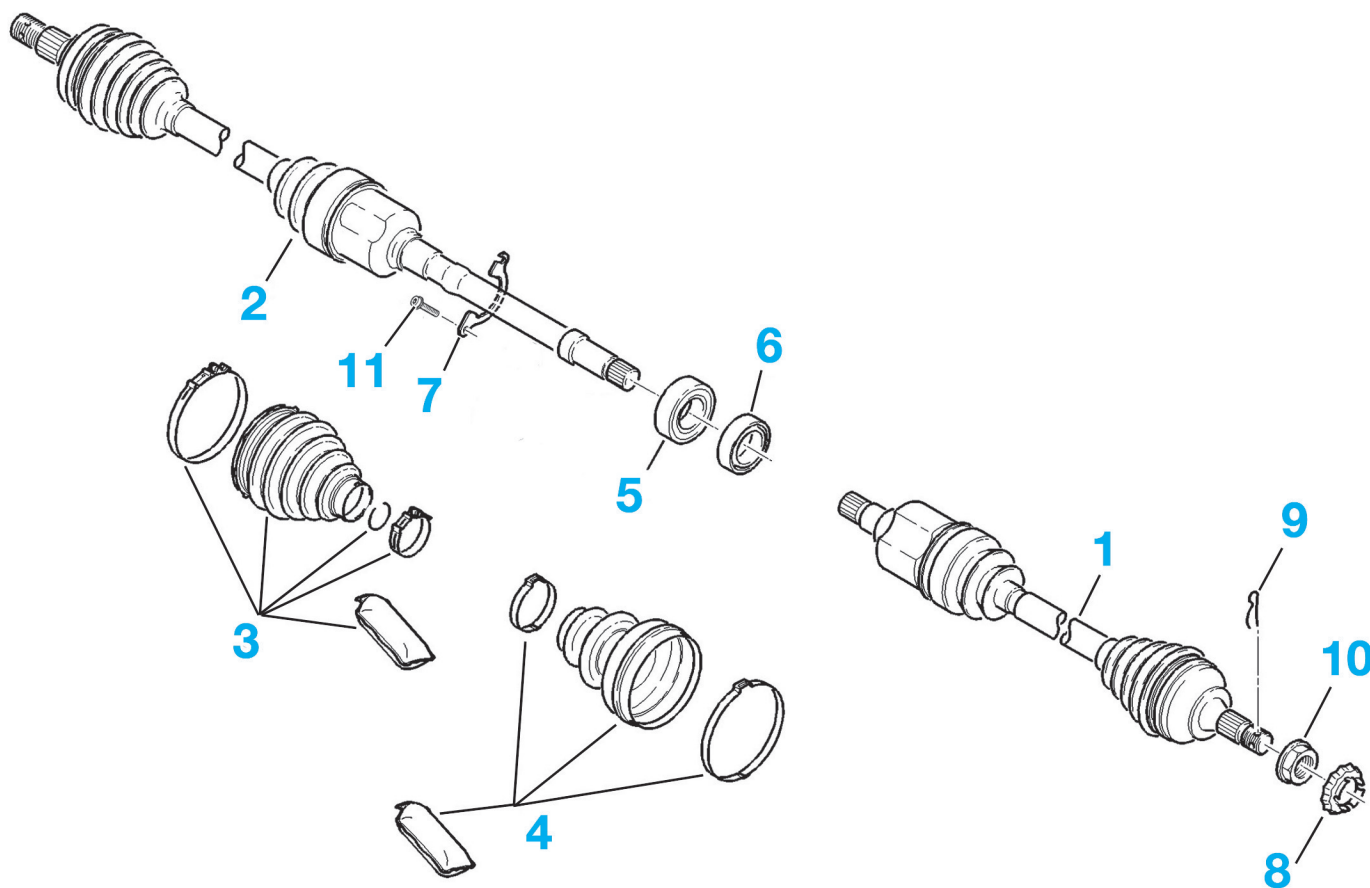
Prendre soin de ne pas blesser les lèvres de sortie de boîte de vitesses en reposant les transmissions.



- Procéder au remontage dans l'ordre inverse du démontage.
- Effectuer le remplissage d'huile de la boîte de vitesses (voir opération correspondante aux chapitres "Boîte de vitesses").

Fig. 5

TRANSMISSIONS



1. Transmission gauche
2. Transmission droite
3. Kit de réparation côté roue
4. Kit de réparation côté boîte
5. Roulement
6. Bague
7. Plaque de maintien
8. Cage frein
9. Goupille
10. Ecrou de transmission : $34,5 \pm 2,7$ daN.m
11. Vis 8x125-25 : 2,0 daN.m.