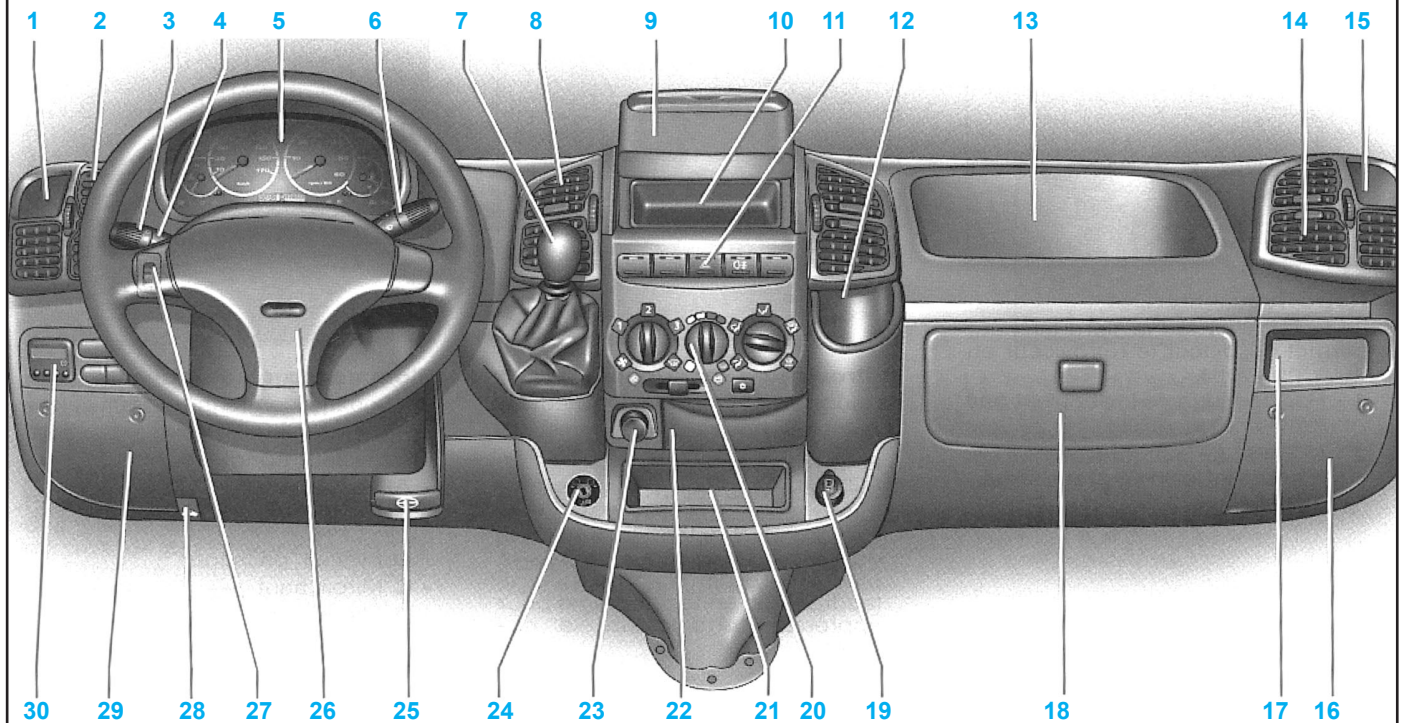


CONSEILS PRATIQUES

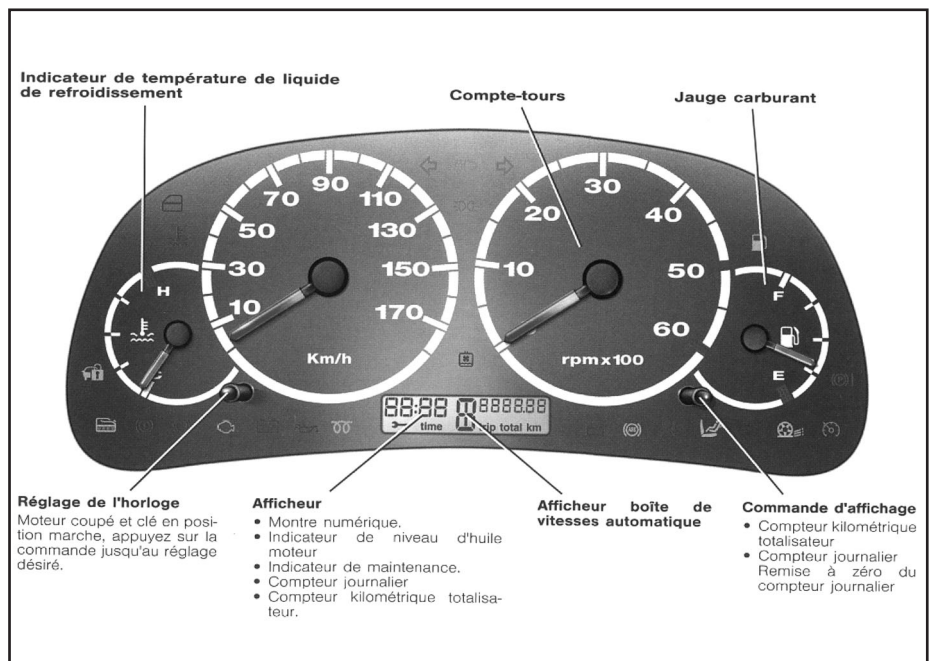
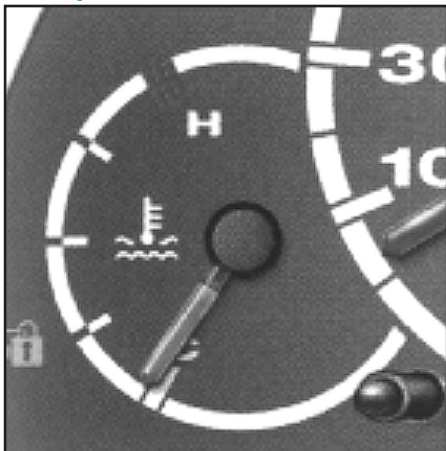
Poste de conduite (suivant versions)



- | | | |
|---|---|---|
| <p>(1) Vide-poches
(2) Aérateur latéral gauche
(3) Commande d'éclairage
(4) Indicateurs de direction
(5) Cadrons de bord
(6) Commandes :
• Essuie-vitre avant
• Lave-vitre
(7) Levier de vitesses
(8) Aérateurs centraux
(9) Tablette écriteiro rabattable
(10) Emplacement autoradio ou vide-poches
(11) Commandes :
• Dégivrage des vitres des portes battantes arrière</p> | <p>• Projecteurs antibrouillard
• Feux de détresse
• Feux antibrouillard
• ASR
(12) Bac de rangement
(13) • Boîte à gants supérieure
• Coussin gonflable passager
(14) Aérateur latéral droit
(15) Vide-poches
(16) Trappe d'accès à la boîte à fusibles
(17) Vide-poches
(18) Boîte à gants inférieure
(19) Prise accessoire 12 volts
(20) Commande chauffage/ventilation
(21) Vide-poches</p> | <p>(22) Cendrier
(23) Allume-cigares
(24) Contacteur à clé :
Activation/neutralisation coussin gonflable passager
(25) Manette de réglage du volant
(26) • Avertisseur sonore
• Coussin gonflable conducteur
(27) Réglage des projecteurs
(28) Ouverture capot moteur
(29) Trappe d'accès à la boîte à fusibles
(30) Chauffage programmable</p> |
|---|---|---|

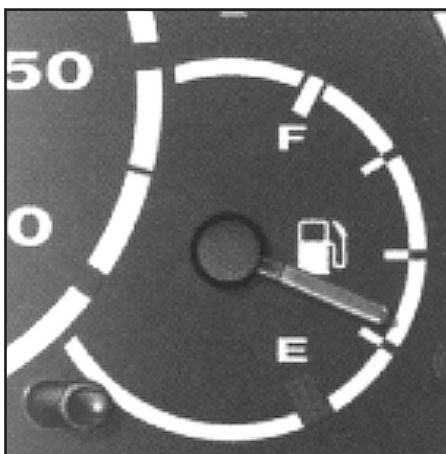
Cadrons de bord (suivant versions)

Indicateur de température de liquide de refroidissement Témoin d'alerte de température de liquide de refroidissement



- Aiguille dans la zone centrale : fonctionnement normal.
- Dans des conditions d'utilisation sévères, par ambiance chaude, elle pourra se rapprocher des repères rouges.
- Si l'aiguille rentre dans la zone rouge, ou si le témoin s'allume, arrêtez-vous immédiatement, coupez le contact, le motoventilateur peut continuer à fonctionner un certain temps, laissez refroidir le moteur.
- Cet échauffement peut avoir des causes multiples, alertez le représentant du réseau de la marque le plus proche.

Jauge carburant



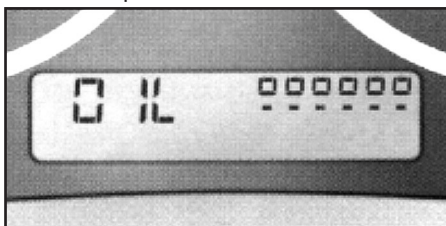
- Dès que le témoin de mini s'allume de façon permanente, sur le plat, la réserve est d'environ **8 litres**.
- Capacité du réservoir (litre) : **70 → 80** (suivant version).

Afficheur

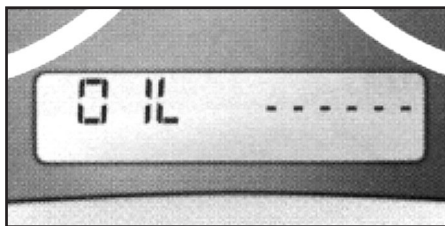
- A la mise du contact, l'afficheur indique successivement :
 - indicateur de maintenance,
 - indicateur de niveau d'huile moteur,
 - compteur kilométrique totalisateur / compteur journalier.

Indicateur de niveau d'huile moteur

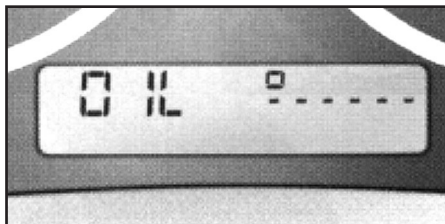
- A la mise du contact, l'indicateur de maintenance s'affiche pendant quelques secondes, puis le niveau d'huile du moteur est indiqué également pendant quelques secondes.
- **Maxi** : Clignotement des 6 pavés. Un clignotement indique un incident de fonctionnement de l'indicateur ou un niveau d'huile supérieur au Maxi.



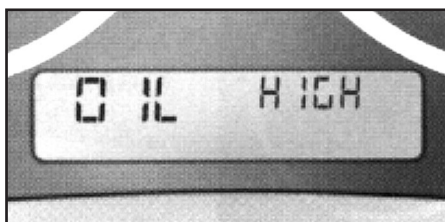
- Un clignotement des barrettes indique un incident de fonctionnement de l'indicateur ou un manque d'huile.



- **Mini** : Allumage fixe d'un pavé. Vérifiez avec la jauge d'huile manuelle. Contrôlez sur sol horizontal, moteur arrêté depuis dix minutes au moins.

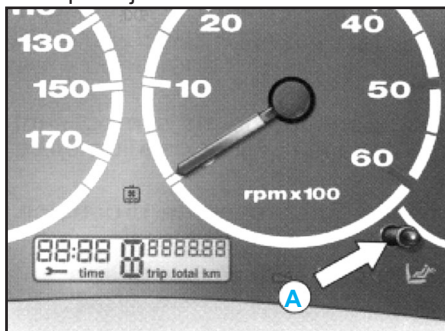


- Si l'on visualise l'inscription «**OIL HIGH**», cela signifie que le niveau de l'huile est excessif, il est donc nécessaire de procéder à une réduction du niveau dans le carter.



Compteur kilométrique totalisateur - Compteur journalier

- A la mise du contact, après l'apparition des informations de maintenance et de niveau d'huile moteur, les compteurs kilométrique ou journalier s'affichent.
- Une pression sur le bouton **A** permet d'alterner l'affichage du compteur kilométrique totalisateur avec l'affichage du compteur journalier.



Remise à zéro du compteur journalier

- Fonctionne contact mis. Avec un appui long sur le bouton, le compteur journalier affiché se met à zéro.



Indicateur de maintenance

- Il vous informe de l'échéance de la prochaine révision à effectuer, conformément au plan d'entretien du «Carnet Entretien».

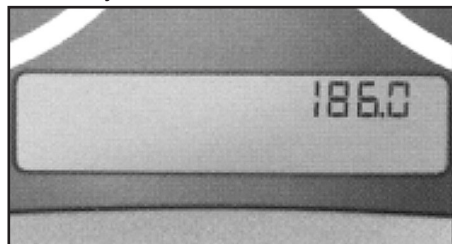
Fonctionnement

- Dès la mise du contact et pendant quelques secondes, la clé symbolisant les opérations de maintenance s'allume ; l'afficheur du totalisateur kilométrique vous indique le nombre de kilomètres restant avant la prochaine révision (en milliers et centaines de kilomètres).
- Les valeurs affichées par l'indicateur de maintenance avant la prochaine révision sont les suivantes : 20 000 km, 2 000 km, 200 km, 100 km, 50 km et 0 km.

Exemple : il vous reste à parcourir avant la prochaine révision :



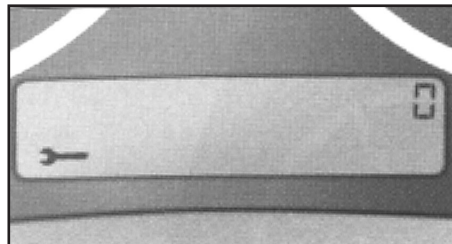
- Cinq secondes après, le totalisateur kilométrique reprend son fonctionnement normal et l'afficheur indique le kilométrage total ou journalier.



Périodicité d'entretien

- En cas d'utilisation de votre véhicule dans certaines conditions particulièrement difficiles, il est nécessaire de recourir au plan d'entretien «conditions particulières» comprenant des périodicités d'entretien rapprochées (voir le carnet d'entretien de votre véhicule).

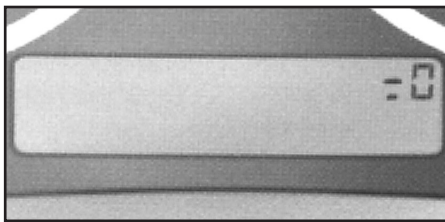
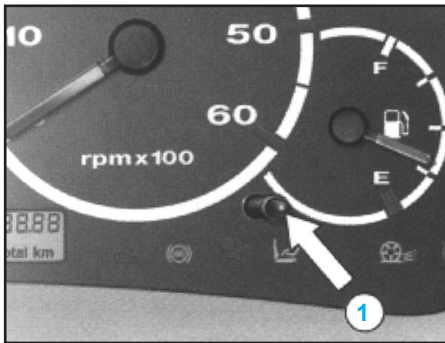
Remarque : si le temps maximum entre deux vidanges est atteint avant la limite des kilomètres, la clé de maintenance s'allume et l'afficheur indique «0» passé ce délai.



Remise à zéro

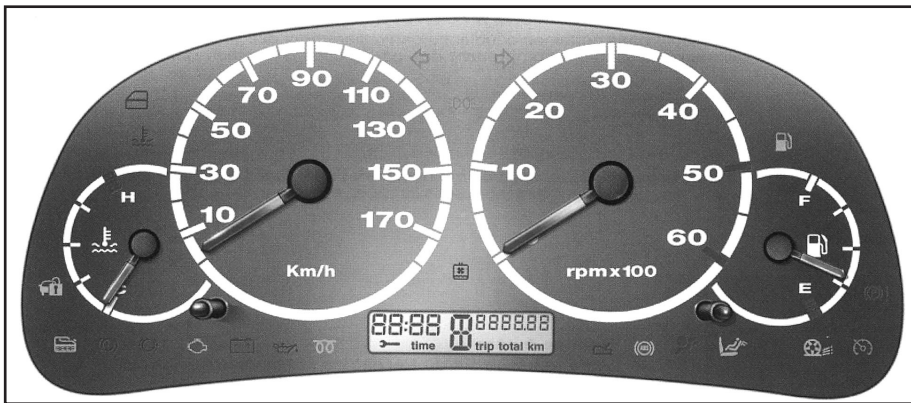
- Votre représentant du Réseau de la Marque effectue cette opération après chaque révision. Toutefois, si vous effectuez votre révision vous-même, la procédure de remise à zéro est la suivante :

- coupez le contact,
- appuyez sur le bouton **1** et maintenez-le enfoncé,
- mettez le contact,
- l'échéance jusqu'à la prochaine révision clignote,
- maintenez le bouton **1** enfoncé jusqu'à ce que l'afficheur indique «=0» et que la clé de maintenance disparaisse.



Voyants lumineux

(suivant version)



Indicateurs de direction



- Voir «Signalisation».
- Les feux indicateurs de direction fonctionnent simultanément lorsque le signal de détresse est enclenché.

**Feux de position
Feux de croisement**



- Voir «Signalisation».

Feux de route



- Voir «Signalisation».

Système ABS



- La lampe de contrôle de l'ABS s'allume lorsque l'on met le contact et doit s'éteindre après environ deux secondes.
- Si la lampe de contrôle ne s'éteint pas, il peut s'agir d'une défaillance du système.

Témoin de coussin gonflable frontal



- Voir chapitre «Sécurité».

Témoin d'usure des plaquettes de freins avant



- S'il s'allume lorsque vous appuyez sur la pédale de frein, faites vérifier vos plaquettes et remplacez-les si nécessaire.

Témoin clé antidémarrage électronique



Témoin de préchauffage moteur Diesel



Témoin de marche moteur (autodiagnostic)



- S'il clignote ou s'allume en cours de route, il indique un incident de fonctionnement du système d'injection, d'allumage ou du système antipollution (suivant pays).
- Consultez rapidement le représentant du réseau de la marque.

Témoin de présence d'eau dans le gazole



Témoin de frein de stationnement



- Indique que le frein est serré ou mal desserré.

Témoin niveau de liquide de freins



- Moteur tournant, ce témoin indique que le frein de stationnement est serré ou mal desserré, ou que le niveau de liquide de freins est insuffisant.
- L'allumage simultané du témoin Système ABS et niveau liquide de freins indique une défaillance du système de répartition de freinage. Arrêtez-vous immédiatement sans freinage brutal. Alerte le réseau CITROËN / PEUGEOT.

Témoin charge batterie



- Doit être éteint lorsque le moteur tourne. S'il s'allume en permanence, alertez le Réseau CITROËN / PEUGEOT.

Témoin mini carburant



- Lorsqu'il s'allume, en permanence sur le plat, la réserve est d'environ **8 litres**.

Témoin de niveau mini du liquide de refroidissement moteur



- Si le voyant s'allume : Arrêt impératif.
- Vérifier le niveau.

Témoin pression d'huile moteur



- S'il s'allume en cours de route, arrêtez le moteur, vérifiez le niveau. S'il reste allumé malgré un niveau correct, alertez le Réseau CITROËN / PEUGEOT.

Régulateur de vitesse



- Voir Chapitre «Régulateur de vitesse».

Anti-patinage de roue (ASR)



- Voir Chapitre «Sécurité».

Témoin d'alerte de température de liquide de refroidissement



- Si le voyant s'allume, arrêtez-vous immédiatement, coupez le moteur, le motoventilateur peut continuer à fonctionner un certain temps, laissez-le refroidir.
- Cet échauffement peut avoir des causes multiples, alertez le Réseau CITROËN / PEUGEOT.

Témoin de température ou de défaillance de la boîte de vitesses automatique



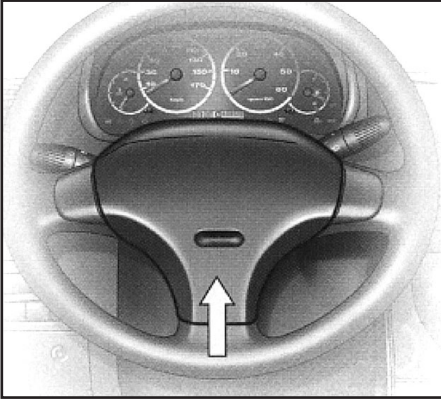
- S'il clignote ou s'allume en cours de route, il indique un défaut ou une température

excessive de la boîte de vitesse automatique. Dans ce cas, arrêtez-vous et laissez le moteur tourner au ralenti (levier en position **N** ou **P**) jusqu'à l'extinction du voyant. Consultez rapidement le Réseau CITROËN / PEUGEOT.

Signalisation

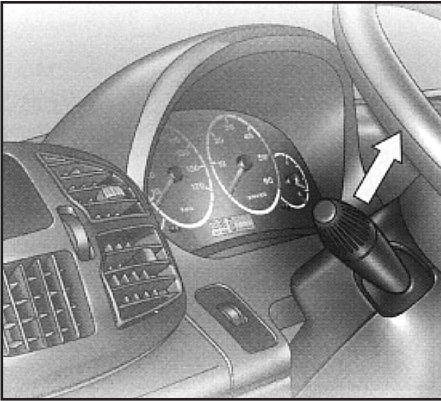
Avertisseur sonore

- Appuyez sur la partie centrale du volant.



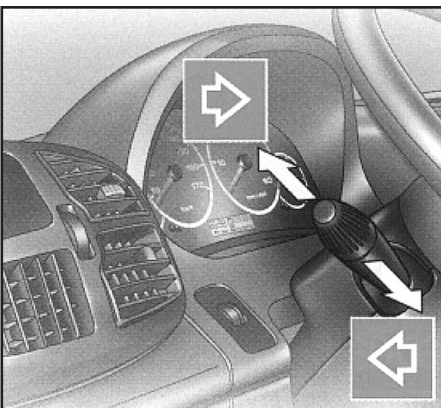
Avertisseur optique

- Par impulsion en tirant vers vous.
- L'appel optique est possible contact coupé.

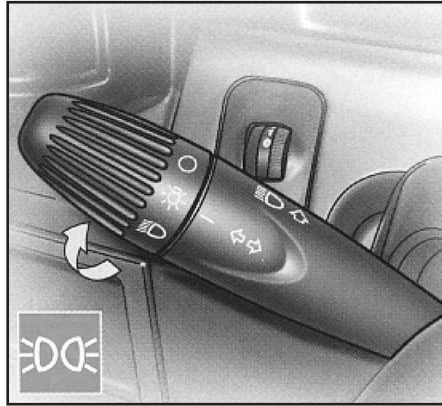


Indicateurs de direction

- Gauche, vers le bas.
- Droite, vers le haut.
- Pour un changement de direction, enclenchez la commande au-delà du point dur. Arrêt automatique avec le retour du volant.



Commande d'éclairage



Tous feux éteints

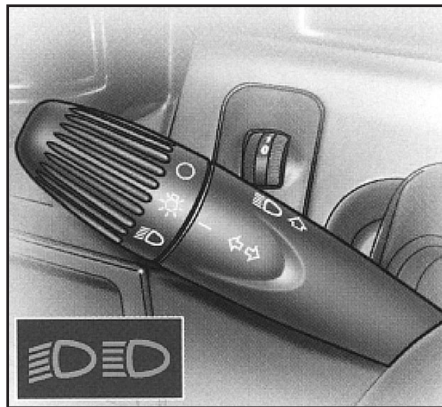
- Tournez la bague vers l'avant.

Feux de position

- Votre combiné s'allume. Tournez la bague vers l'avant.

Feux de croisement

Croisement-route



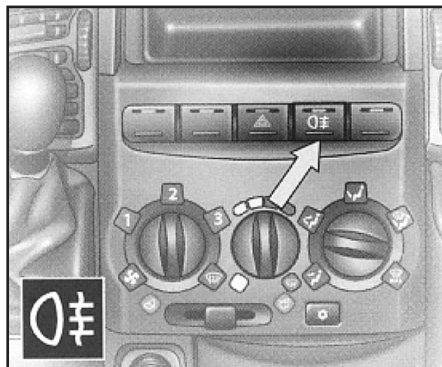
Inversion feux de croisement / feux de route

- Poussez la commande vers l'avant pour allumer les feux de route.
- Tirez la commande vers le volant pour les éteindre.

Avertisseur optique

- Par impulsion en tirant la commande vers le volant.

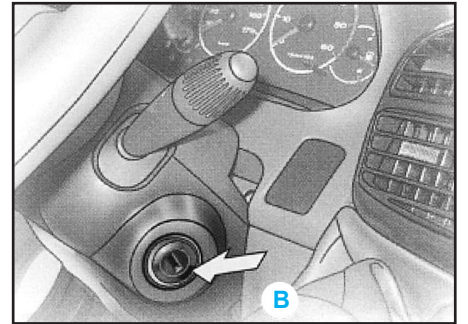
Feux antibrouillard



- Appuyez sur l'interrupteur placé sur la planche de bord. Le témoin lumineux s'allume.
- Les feux antibrouillard fonctionnent avec les feux de croisement ou avec les feux de route.
- Les feux antibrouillard doivent être utilisés uniquement par temps de brouillard ou chutes de neige.

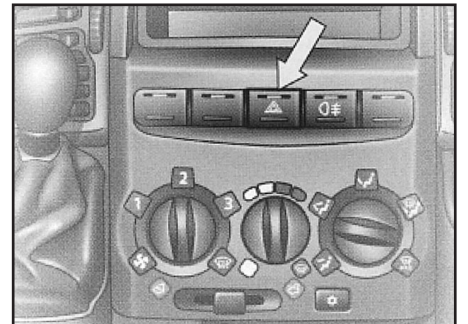
Éclairage des feux de position - contact coupé

- Ce dispositif permet de laisser les feux de position allumés en stationnement, contact coupé et clé retirée.
- Appuyez sur le bouton **B**, et tournez simultanément la clé d'un cran à l'inverse du sens de démarrage.



Signal de détresse

- Commande simultanément les feux indicateurs de direction.
- Ne l'utilisez qu'en cas de danger, pour un arrêt d'urgence ou pour une conduite dans des conditions inhabituelles.
- Fonctionne aussi contact coupé.
- Rouler avec le signal de détresse rend les indicateurs de direction inopérants.



Réglage des projecteurs

- En fonction de la charge de votre véhicule, il est recommandé de corriger le faisceau des projecteurs.

Réglages électriques

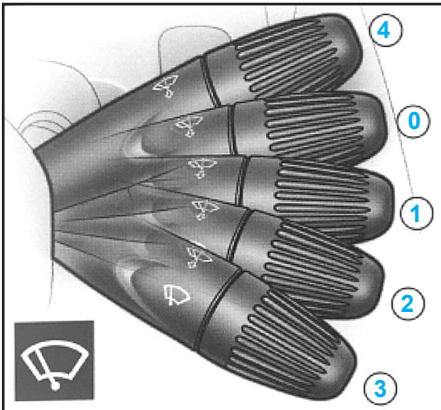
- Sur le tableau de bord à gauche du conducteur.



- 0 A vide
- 1 En charge partielle
- 2 En charge moyenne
- 3 En pleine charge

Visibilité

Essuie-vitre avant



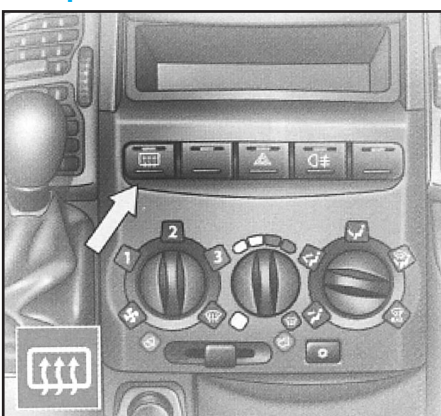
- 4 Balayage impulsionnel
- 0 Arrêt
- 1 Balayage intermittent
- 2 Balayage normal
- 3 Balayage rapide

Lave-vitre avant



- En tirant la commande vers vous :
 - lave-vitre
 - et lave-projecteurs si feux de croisement allumés.

Dégivrage des vitres des portes battantes arrière

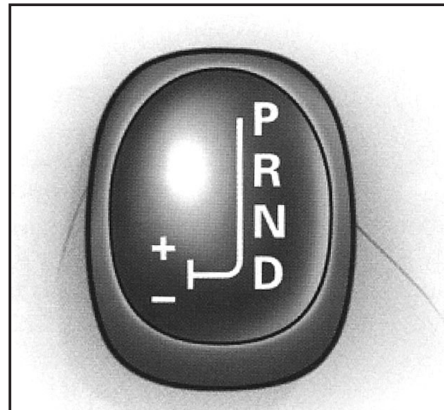


- Ne fonctionne que moteur tournant.
- Une impulsion sur la commande active le désembuage électrique des portes battantes arrière (et des rétroviseurs).

- Une impulsion interrompt le désembuage.
- Une nouvelle impulsion le remet en fonctionnement.

Levier de vitesses

Levier de sélection de la boîte de vitesses automatique



- La boîte de vitesses automatique à quatre vitesses propose au choix :
 - fonctionnement en mode automatique auto-actif, avec une adaptation automatique à votre style de conduite,
 - fonctionnement en mode séquentiel, avec un passage manuel des vitesses,
 - fonctionnement en mode automatique Neige.

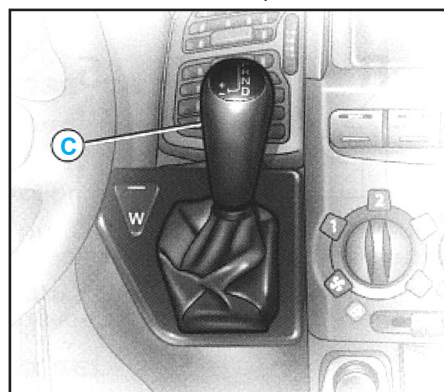
Position du sélecteur de vitesses



- Le mode de conduite et la position du sélecteur de vitesses sont visualisés sur l'afficheur du combiné de bord.

Boîte de vitesses automatique, par sécurité

- Le levier de vitesses ne peut être dégagé de la position P que si l'on appuie sur la commande C et sur la pédale de frein.



- Assurez-vous en toutes circonstances que le levier de vitesses est en position P avant de quitter votre véhicule.

La mise en route du moteur ne peut s'effectuer qu'en position P ou N

- Un dispositif de sécurité la rend impossible dans les autres positions.
- Après la mise en route du moteur, sélecteur sur P, appuyez sur la pédale de frein et sur la commande C pour quitter cette position :
 - placez le sélecteur sur D, R ou «+» ou «-»,
 - sur D pour passer en mode automatique,
 - sur R pour passer en marche arrière,
 - sur + / - pour passer en mode manuel.
- Le passage de la position D (conduite en mode automatique) à la position «+» et «-» (conduite en mode manuel) peut s'effectuer à tout moment.

Utilisation de la boîte de vitesses automatique

Stationnement



- Pour éviter le déplacement du véhicule à l'arrêt, positionnez le sélecteur de vitesses sur P en appuyant sur la commande C. Ne l'engager que lorsque la voiture est totalement immobilisée. Dans cette position les roues motrices sont bloquées. Veillez au bon positionnement du sélecteur, serrez efficacement le frein de stationnement.

- Attention :**
 - ne sélectionnez jamais la fonction N si le véhicule roule.
 - ne sélectionnez jamais les fonctions P ou R si le véhicule n'est pas immobilisé.

Marche arrière



- Le déplacement du levier de la boîte vitesses sur R véhicule à l'arrêt, le moteur au ralenti, n'est autorisé qu'en appuyant sur la pédale de frein et sur la commande C du levier. Pour éviter un choc dans la transmission, n'accélérez pas instantanément après la sélection.

- Nota :** lorsque le levier est en position R les feux de recul s'allument et il est accompagné d'un signal sonore.

Point mort



- Ne sélectionnez pas cette position, même pour un court instant, lorsque la voiture roule.

Marche avant automatique



- Position normale d'utilisation. Les quatre rapports de la boîte de vitesses se sélectionnent automatiquement. Pour certaines manoeuvres (dépassement par exemple), il est possible d'obtenir une accélération maximum en appuyant à fond sur la pédale d'accélérateur, ce qui peut déclencher le passage automatique sur un rapport inférieur.

Remarques : lors du freinage, la boîte de vitesses rétrograde automatiquement afin d'offrir un frein moteur efficace.

- Lorsque vous relevez brusquement le pied de l'accélérateur, la boîte de vitesses ne passera pas au rapport supérieur afin d'améliorer la sécurité.



Marche avant séquentielle

- Position du sélecteur pour le passage manuel des vitesses.

Attention : si en allure de marche, la sélection **N** est engagée par inadvertance, laissez le moteur ralentir avant d'engager les fonctions pour accélérer.

Fonctionnement en mode automatique auto-actif

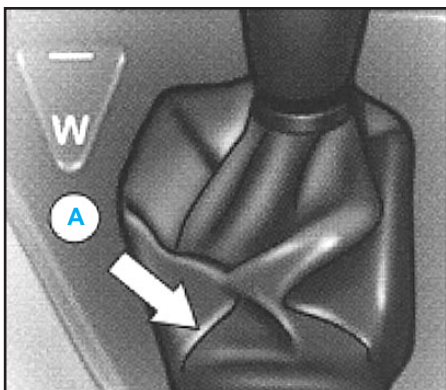
- Sélecteur sur **D**.
- La boîte de vitesses sélectionne en permanence la vitesse la plus adaptée aux paramètres suivants :
 - style de conduite,
 - profil de la route,
 - charge du véhicule.
- La boîte de vitesses fonctionne alors en mode auto-actif, sans intervention de votre part.

Fonctionnement en mode séquentiel

- Passage manuel des quatre vitesses :
 - sélecteur sur la position **+ / -**,
 - poussez le sélecteur vers le signe «**+**» pour passer la vitesse supérieure,
 - tirez le sélecteur vers le signe «**-**» pour passer la vitesse inférieure.
- Le passage de la position **D** (conduite en mode automatique) à la position «**+**» et «**-**» (conduite en mode séquentiel) peut s'effectuer à tout moment.

Remarque : le passage d'une vitesse à une autre n'est réalisé que si les conditions de vitesse véhicule et de régime moteur le permettent.

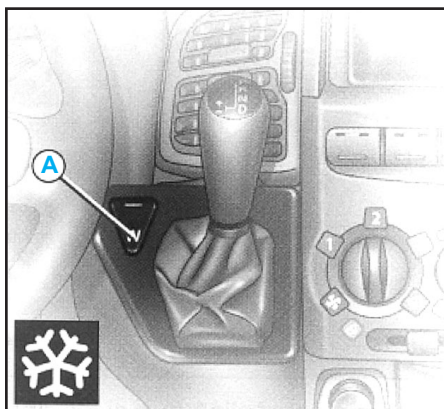
Nota : en cas d'urgence (batterie à plat) il est possible de déplacer le levier de la position **P**, en appuyant sur la commande **A** placé sous le couvre-levier de la boîte de vitesses.



Attention : lorsque le moteur tourne au minimum et le levier est en position **D**, le véhicule a tendance à bouger même sur un terrain plat : garder la pédale de frein appuyée jusqu'au départ.

Fonctionnement en mode automatique Neige

- Levier sur la position **D**, appuyez sur la commande **A**, vous êtes en mode «**NEIGE**».

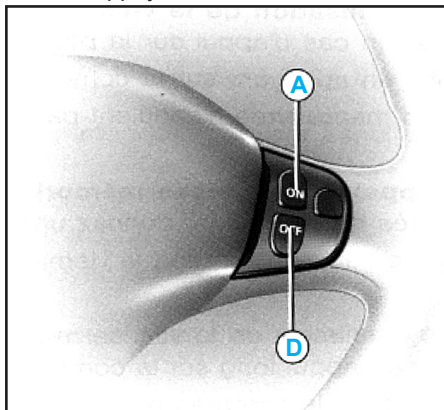


- Cette position permet une conduite plus douce, adaptée sur routes glissantes.
- Un nouvel appui sur la commande **A** annule le mode «**NEIGE**».

Remarques : le programme «**NEIGE**» est inopérant en fonctionnement séquentiel.

Régulateur de vitesse

- Ce dispositif d'aide à la conduite permet de rouler à une allure constante de votre choix, au-dessus de **40 km/h**.
- Les commandes du régulateur sont situées sur le volant.
- Mise en action : appuyez sur la commande **A**.
- Arrêt : appuyez sur la commande **D**.

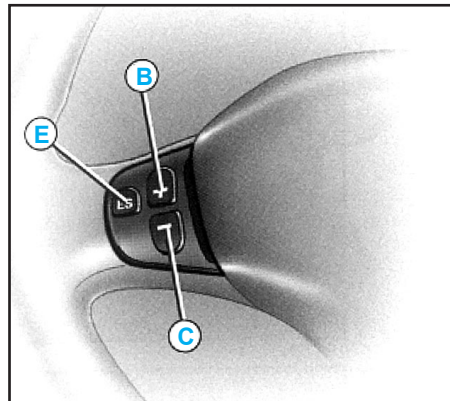


Sélection d'une vitesse de croisière

- Par action sur l'accélérateur jusqu'à la vitesse souhaitée.
- Donnez une impulsion sur la commande **B** ou sur la commande **C**.
- La vitesse est régulée et mémorisée.
- En cours de régulation, il est toujours possible, par action sur la pédale d'accélérateur, d'aller au-delà de la vitesse mémorisée (dépassement d'un autre véhicule par exemple).
- Pédale relâchée : retour automatique à la vitesse mémorisée.
- Un appui court sur la commande **B** augmentera légèrement la vitesse.

- Un appui court sur la commande **C** diminuera légèrement la vitesse.

Nota : un appui sur la pédale de frein ou d'embrayage stoppe la régulation.



Neutralisation de la vitesse mémorisée

- Soit en cas d'appui sur la pédale de frein ou de changement de vitesses.
- Soit en appuyant sur la commande **D**.
- Ces manoeuvres n'annulent pas la vitesse mémorisée.

Rappel de la vitesse mémorisée

- Après neutralisation, donnez une impulsion sur la commande **E**.
- Votre véhicule reprend la dernière vitesse mémorisée.

Augmentation de la vitesse mémorisée

- Par un appui long sur la commande **B** jusqu'à obtention de la vitesse souhaitée.
- Relâchez la commande, la nouvelle vitesse est alors mémorisée.

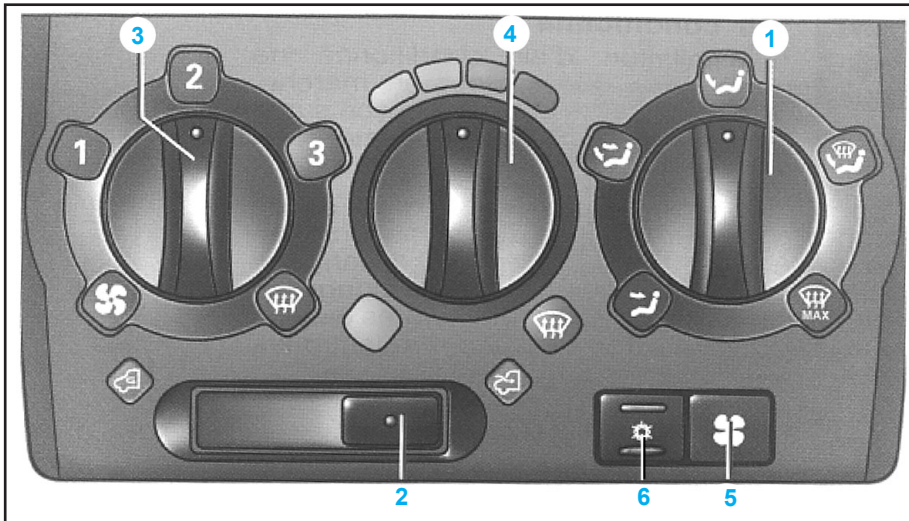
Diminution de la vitesse mémorisée

- Par un appui long sur la commande **C** jusqu'à obtention de la vitesse souhaitée (au-dessus de 40 km/h).
- Relâchez la commande, la nouvelle vitesse est alors mémorisée.

Annulation de la vitesse mémorisée

- Soit lors d'un arrêt : contact coupé.
- Soit en appuyant sur la commande **D**.

Nota : le régulateur de vitesse ne doit être utilisé que lorsque les conditions de roulage à vitesse constante le permettent. Ne l'utilisez pas lorsque la circulation est très dense, sur route accidentée, présentant de mauvaises conditions d'adhérence ou toute autre difficulté.



Aération - Chauffage - Air conditionné

(suivant version)

1 - Répartiteur d'air

Débit aux aérateurs de face



Débit vers les pieds
Débit aux aérateurs de face



Débit vers les pieds



Débit vers les pieds et le pare-brise
et les vitres latérales



Débit vers le pare-brise
- Désembuage-dégivrage.



2 - Isolation habitacle

Admission d'air extérieur



- Position à privilégier pour le désembuage.

Air intérieur recyclé



- Cette position permet de s'isoler d'odeurs ou fumées extérieures désagréables. Cette disposition doit être annulée dès que possible pour permettre le renouvellement de l'air dans l'habitacle et le désembuage.

3 - Réglage de la vitesse du pulseur d'air

- Pour obtenir un bon confort dans l'habitacle, cette commande ne doit pas rester en position minimum.

4 - Réglage de la température d'air pulsé

5 - Commande du pulseur d'air arrière du groupe de chauffage additionnel

- Couplé avec la commande (3).

Air conditionné



- L'installation d'air conditionné ne fonctionne que moteur en marche. Agissez sur l'interrupteur placé sur la planche de bord (6). Témoin allumé : en fonctionnement.
- Pour être efficace, l'installation d'air conditionné ne doit être utilisée que vitres fermées. Si après un arrêt prolongé au soleil, la température intérieure est très élevée, aérez l'habitacle vitres ouvertes pendant quelques instants puis fermez les vitres.

Recyclage d'air



- Pour augmenter l'efficacité et la rapidité de l'air conditionné par temps très chaud, utilisez la position air intérieur recyclé.
- Placez la commande (2) tout à gauche et placez la commande du pulseur d'air (3) en position moyenne. Cette disposition doit être annulée, lorsqu'elle n'est plus nécessaire, pour permettre un renouvellement de l'air dans l'habitacle.

Désembuage accéléré



- Mettez en marche l'air conditionné (6). Placez la commande sur air extérieur et au maximum (2+3). Placez le répartiteur (1) sur désembuage.
- Placez la commande (4) sur température maximum.

Nota : l'eau provenant de la condensation sur les parois du climatiseur peut s'évacuer par un trou prévu à cet effet ; une tache d'eau peut ainsi se former sous le véhicule à l'arrêt.

- Pour conserver une bonne étanchéité du compresseur, il est indispensable de le faire fonctionner au moins une fois par mois. Même en hiver, l'air conditionné est utile, car il enlève l'humidité de l'air.

Filtre à pollens

- Votre installation est équipée d'un filtre qui permet d'arrêter les poussières.
- Ce filtre doit être changé selon les prescriptions d'entretien.

Sécurité

Coussins gonflables

(suivant version)

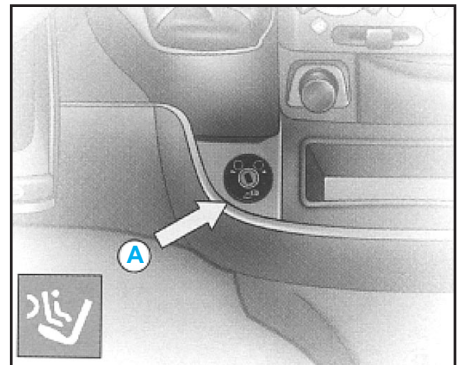


- Le coussin gonflable passager peut être neutralisé.

Neutralisation du coussin gonflable frontal passager

- Pour permettre l'usage d'un siège enfant dos à la route ; installé à l'avant du véhicule, il est nécessaire de neutraliser le coussin gonflable passager, pour cela :

- contact coupé introduisez la clé dans le contacteur A,
- toumez la clé sur la position «OFF», le coussin gonflable passager est neutralisé,
- le témoin de neutralisation du coussin gonflable frontal passager, au combiné de bord, s'allume fixe, contact mis.



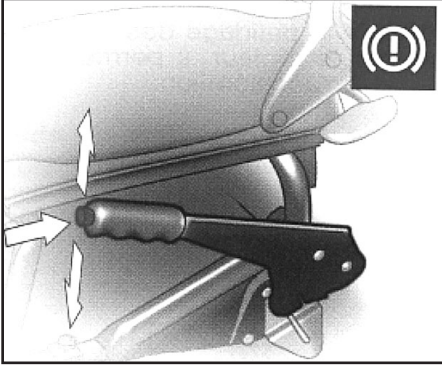
Pour retrouver un fonctionnement du coussin gonflable frontal passager

- N'oubliez pas de réactiver la fonction coussin gonflable, pour cela, contact coupé :
- introduisez et toumez la clé sur la position «ON», le coussin gonflable est activé,
- le témoin, au combiné de bord, s'allume quelques secondes à la mise du contact.

Nota : n'installez jamais un siège enfant sur le siège du passager avant, quand le véhicule est équipé d'un coussin gonflable passager activé, car en cas d'accident, le déploiement de celui-ci pourrait provoquer de graves blessures à l'enfant.

Freins

Frein de stationnement



- Le frein de stationnement est actionné en tirant sur le levier avec d'autant plus d'énergie que la pente est accentuée.
- Pour faciliter l'action sur le levier, il est recommandé d'appuyer simultanément sur la pédale de frein.
- En toutes circonstances, par précaution, engagez la première vitesse.
- Sur pentes raides, tournez les roues vers le trottoir.
- Pour desserrer le frein de stationnement, appuyez sur la commande en tirant sur le levier puis rabaissez-le totalement.
- Le témoin s'allume si le frein de stationnement est serré ou mal desserré.

Système ABS - Antiblocage de roue (suivant version)



- Ce système augmente la sécurité en empêchant le blocage des roues en cas de freinage brutal ou dans des conditions d'adhérence faible.
- Il permet de garder le contrôle de la direction.
- La capacité de fonctionnement de tous les éléments électriques essentiels de l'ABS est contrôlée par un système de surveillance électronique avant et pendant le parcours.
- La lampe de contrôle de l'ABS s'allume lorsqu'on met le contact et doit s'éteindre après environ deux secondes. Si la lampe de contrôle ne s'éteint pas, cela signifie que l'ABS s'est déconnecté par suite d'une défaillance. De même, le fait que la lampe de contrôle s'allume pendant le parcours, montre que le système ABS est inactif. Dans les deux cas le système normal de freinage reste efficace, comme sur un véhicule sans ABS. Toutefois, afin de retrouver la sécurité liée au fonctionnement correct de l'ABS, le véhicule doit être examiné dès que possible par un représentant du réseau de la marque.
- Sur routes glissantes (gravillons, neige, verglas, etc.), rouler prudemment reste dans tous les cas impératif.

Anti-patinage de roue (ASR) (suivant version)

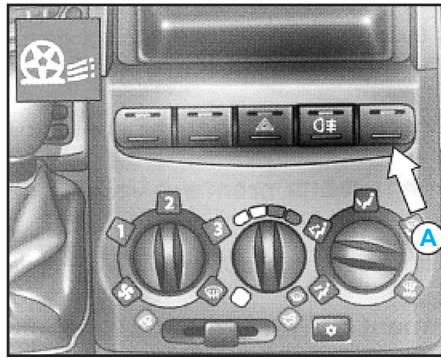
- Le système ASR optimise la motricité, afin d'éviter le patinage des roues, en agissant sur les freins des roues motrices et sur le moteur. Il permet aussi d'améliorer la stabilité directionnelle du véhicule à l'accélération.

Fonctionnement

- Lorsque le système ASR agit, le témoin ASR clignote sur le combiné.

Neutralisation

- Dans des conditions exceptionnelles (démarrage du véhicule embourbé, immobilisé dans la neige, avec des chaînes, sur un sol meuble...), il peut s'avérer utile de neutraliser le système ASR pour faire patiner les roues et retrouver de l'adhérence.
- Appuyez sur la commande **A**,
- Le témoin associé à la commande **A** (ASR) s'allume, le système ASR n'est plus actif.



En cas d'anomalie

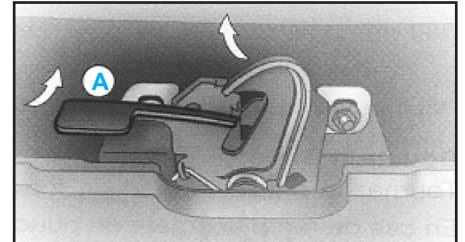
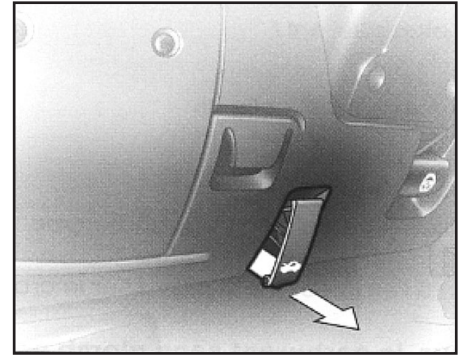
- Véhicule roulant, l'allumage du témoin ASR sur le combiné indique un dysfonctionnement du système. Consultez le Réseau CITROËN / PEUGEOT pour vérification du système.
- Le fonctionnement de ce système est assuré dans la mesure du respect des préconisations du constructeur concernant les roues (pneumatiques et jantes), les composants de freinage, les composants électroniques, ainsi que les procédures de montage et d'intervention du Réseau CITROËN / PEUGEOT.
- Après un choc, faites vérifier ce système.

Entretien

Capot moteur

Ouverture

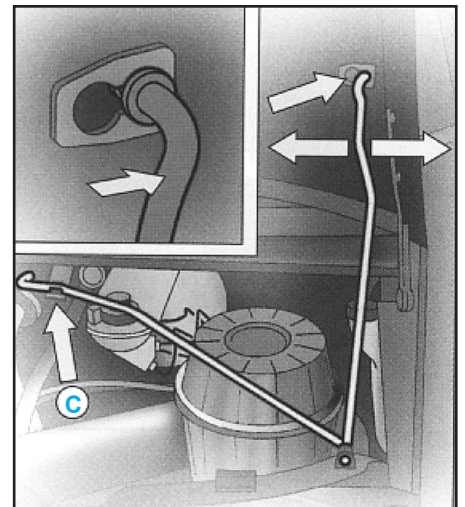
- Tirez vers vous la commande placée sous la planche de bord, à gauche du volant, pour déverrouiller.
- Manœuvrez la palette **A** située sous le bord et au centre du capot puis levez.



- Placez la béquille selon schéma et glissez-la vers la droite pour la verrouiller.

Pour fermer

- Remplacez la béquille dans son logement **C** en appuyant.
- Abaissez le capot et lâchez-le en fin de course.
- Vérifiez le bon verrouillage du capot.



Vérifications

- Attention** : lors d'interventions sous le capot moteur, moteur chaud, même arrêté et contact coupé, le motoventilateur peut se mettre en marche à tout moment. Entre chaque visite d'entretien périodique, conseillée par le constructeur, contrôlez fréquemment le niveau d'huile moteur ainsi qu'avant chaque grand parcours.

Liquide de refroidissement moteur



- Le niveau du liquide doit se situer entre les repères mini et maxi situés sur le réservoir.
- Sur moteur chaud, attendre **15 mn**.
- Ne jamais intervenir sur le circuit de refroidissement sur un moteur chaud.

Liquide lave-vitre avant, arrière et lave-projecteurs



- Utilisez de préférence les produits homologués par le constructeur.

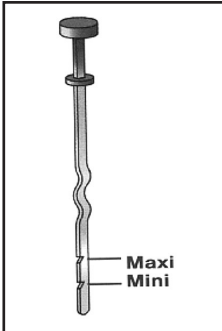
Batterie 12 volts



Huile moteur



- Contrôlez sur sol horizontal, moteur arrêté depuis dix minutes au moins.
- Sortez la jauge d'huile manuelle. Le niveau doit se situer entre les repères **MINI** et **MAXI** de la jauge.
- Il ne doit jamais dépasser le maximum.



Liquide de freins



- Le niveau du liquide doit se situer entre les repères **mini** et **maxi** situés sur le réservoir.
- Si le voyant s'allume : Arrêt impératif.

Huile de direction assistée



- Vérifiez le niveau moteur arrêté.

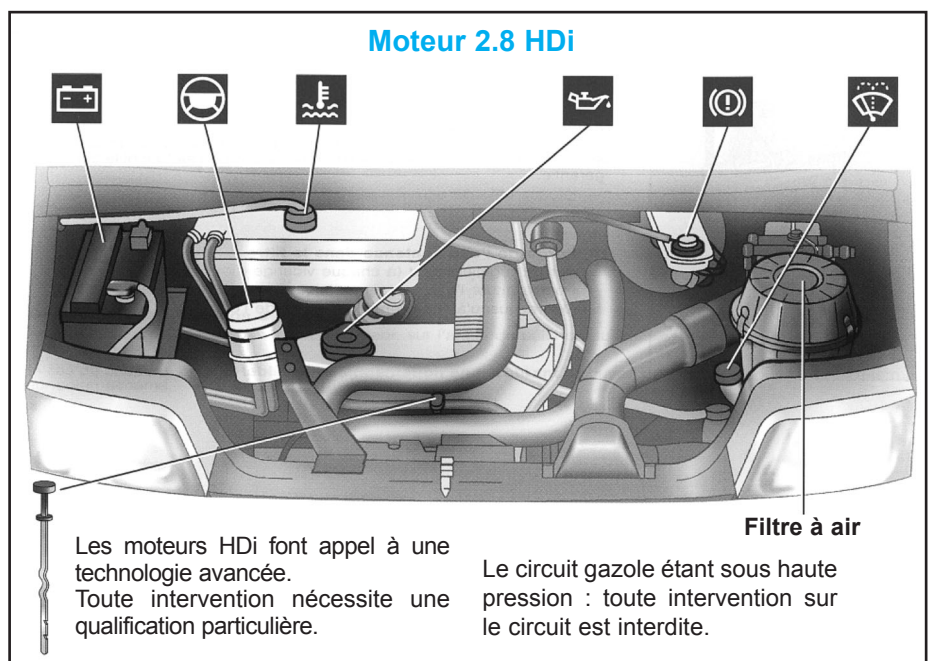
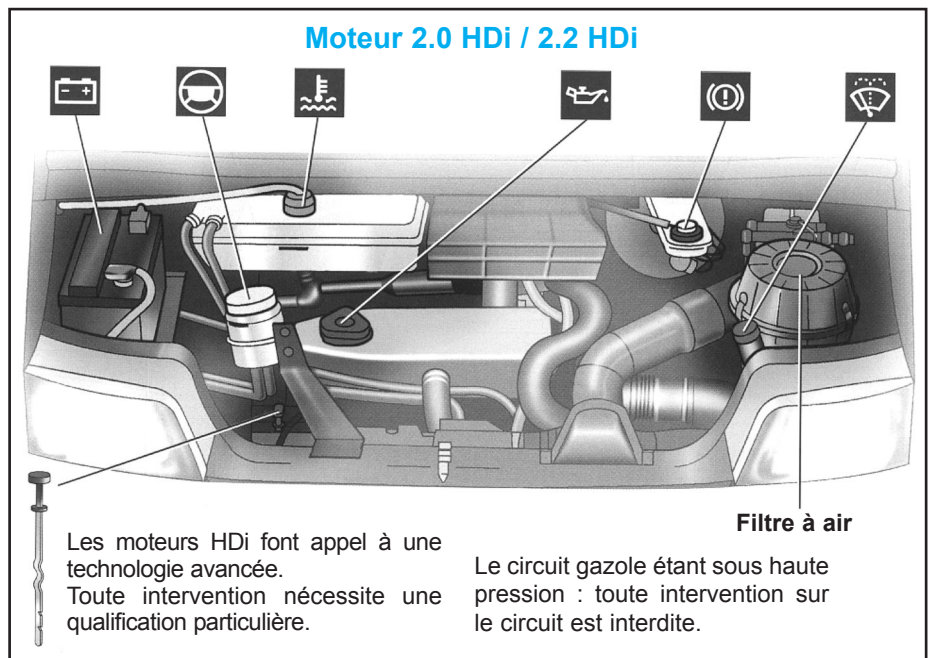
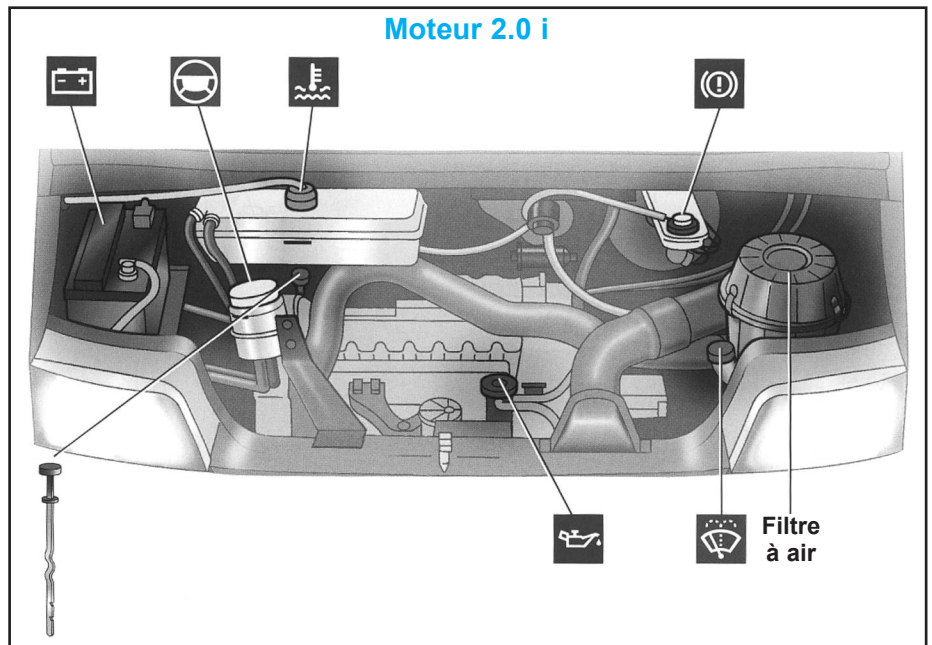
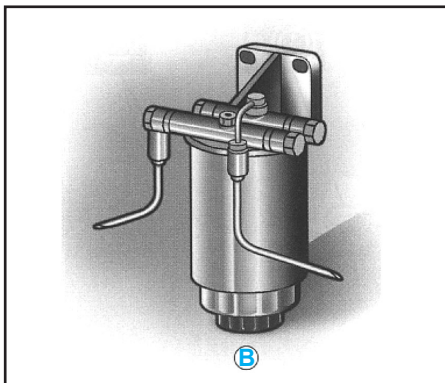
Matériel injection Diesel

Réamorçage du circuit

- Après avoir remis du carburant, tournez la clé de contact sur la position **MAR**, puis actionnez le démarreur jusqu'à la mise en route du moteur.

Purge de l'eau contenue dans le filtre

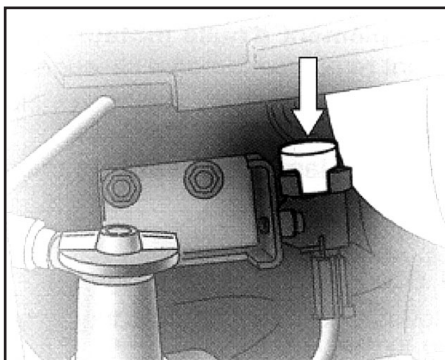
- Purgez régulièrement (à chaque vidange moteur).
- Pour évacuer l'eau, desserrez la vis de purge à la base du filtre (**B**).
- Opérez jusqu'à l'écoulement complet de l'eau.



Coupure d'alimentation de carburant

- Votre véhicule est équipé d'un dispositif de sécurité qui coupe l'alimentation en carburant.
- Il apporte une sécurité supplémentaire en cas de chocs avant ou arrière.

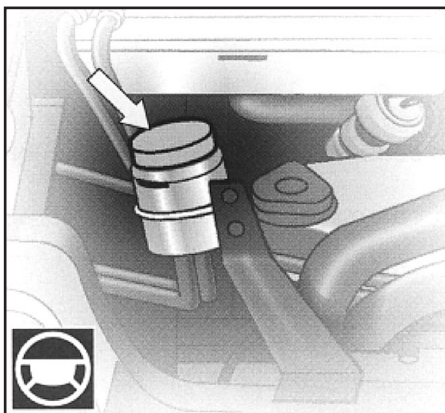
Interrupteur d'alimentation de carburant



- Cet interrupteur est placé sous le capot moteur, sur l'angle du puits de suspension avant droit ou gauche suivant motorisation.
- En cas de coupure, pour rétablir cette alimentation en carburant, appuyez sur la partie supérieure de l'interrupteur selon schéma.
- Avant de remettre le contact, assurez-vous qu'il n'y a aucune fuite ou odeur de carburant.

Niveaux

Huile de direction assistée

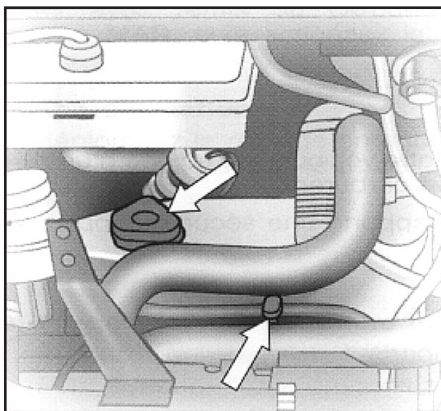


- Vérifiez le niveau moteur arrêté.
- Le niveau du liquide doit se situer entre les repères **mini** et **maxi** situés sur le réservoir.
- La pompe de direction ne doit en aucun cas fonctionner sans huile (risque de grippage).

Huile moteur



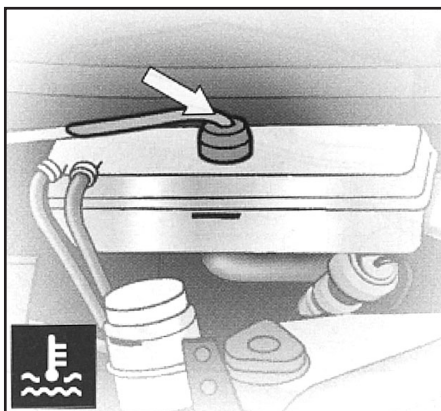
- Contrôlez sur sol horizontal, moteur arrêté depuis dix minutes au moins.
- Sortez la jauge d'huile manuelle.
- Le niveau doit se situer entre les repères **MINI** et **MAXI** de la jauge.



Complément d'huile moteur

- Avant remplissage sortez la jauge.
- Contrôlez le niveau après remplissage. Il ne doit jamais dépasser le maximum.
- L'apport d'huile entre deux vidanges est normal (consommation **0,5 l aux 1 000 km**).
- Revissez le bouchon du carter avant de fermer le capot.

Radiateur - liquide de refroidissement



- Le contrôle de niveau et le complément de liquide doit toujours être fait moteur froid.

Moteur chaud

- Attendez quinze minutes ou que la température soit inférieure à **100 °C** et dévissez lentement le bouchon jusqu'au cran de sécurité pour faire tomber la pression, en vous protégeant à l'aide d'un chiffon, par exemple.

Complément de liquide de refroidissement

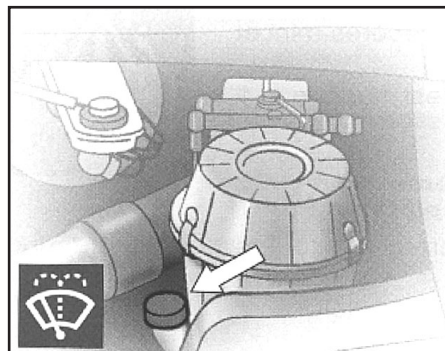
- Le niveau du liquide doit se situer entre les repères mini et maxi situés sur le vase d'expansion.
- Complétez le niveau. Si le complément est supérieur à **1 litre**, faites vérifier le circuit de refroidissement par le Réseau CITROËN / PEUGEOT.
- Bien verrouiller le bouchon au deuxième cran ; ou bien le repositionner et le visser complètement.

Nota : La nécessité de rajouter fréquemment du liquide indique une défaillance à faire contrôler au plus tôt.

Liquide de refroidissement moteur

- L'antigel contenu dans le liquide de refroidissement lui permet de tenir aux basses températures (protection d'origine **-35 °C**) et lui confère, en outre, des propriétés anti-corrosion et de tenue à haute température. Mais ce liquide voit ses propriétés s'atténuer dans le temps. De ce fait il est important de le faire remplacer tous les **120 000 km** ou au moins tous les **5 ans**.

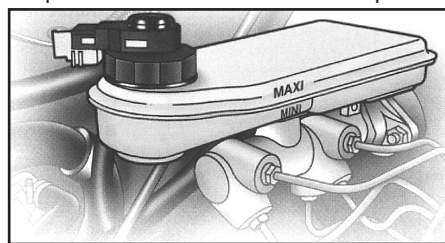
Liquide lave-vitre avant, arrière et lave-projecteurs



- Pour une qualité optimale de nettoyage et pour votre sécurité, utilisez de préférence les produits homologués par le constructeur, ils assurent une protection de **-25°C à -30°C**.

Réservoir liquide de freins

- Vérifiez régulièrement le niveau.
- Le niveau du liquide doit se situer entre les repères mini et maxi situés sur le réservoir.
- Si le voyant s'allume en cours de route, arrêtez vous immédiatement et faites appel au représentant du Réseau de la marque.



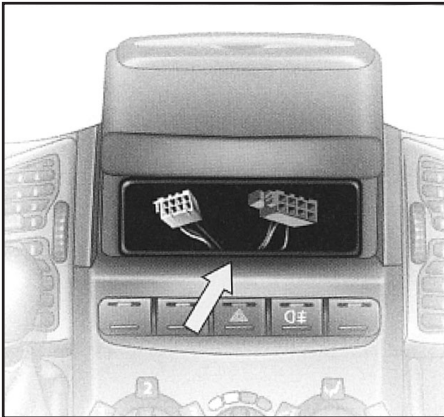
Liquide de freins

- Le liquide synthétique assurant à la fois une protection anticorrosion et un fonctionnement correct du système de freinage quelles que soient les conditions d'environnement, utilisez exclusivement celui autorisé par le constructeur (ce liquide doit être remplacé tous les deux ans).

Prééquipement radio

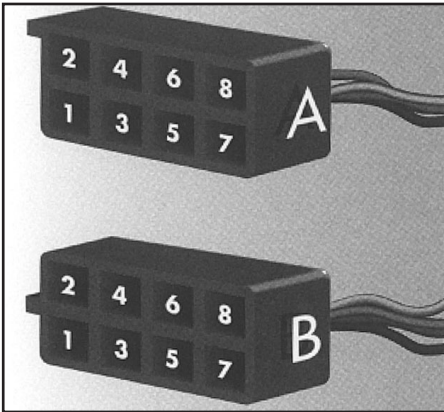
(suivant version)

Raccordement autoradio



- Retirez le boîtier vide-poches pour accéder au câblage et aux connexions permettant le branchement de l'autoradio, des haut-parleurs et du câble d'antenne.

Positions et fonctions normalisées des connecteurs



- A1 : -
- A2 : -
- A3 : -
- A4 : (+) Accessoires
- A5 : -
- A6 : (+) Veilleuse
- A7 : (+) Permanent
- A8 : Masse

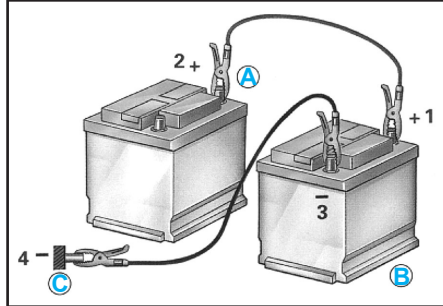
- B1 : -
- B2 : -
- B3 : (+) Haut-parleur avant droit
- B4 : (-) Haut-parleur avant droit
- B5 : (+) Haut-parleur avant gauche
- B6 : (-) Haut-parleur avant gauche
- B7 : -
- B8 : -

Batterie

Démarrage avec une batterie de secours

- Si la batterie est déchargée, il est possible d'utiliser une batterie de secours isolée ou celle d'un autre véhicule.
- Il est impératif de suivre correctement l'ordre indiqué.

- (A) Borne + sur véhicule en panne, (sous capot moteur).
- (B) Batterie de secours.
- (C) Point métallique sur véhicule en panne.



- Vérifiez la bonne tension de la batterie de secours (12 volts).
- En cas d'utilisation de la batterie d'un autre véhicule, arrêtez le moteur de celui-ci. Les deux véhicules ne doivent pas être en contact direct.
- Branchez les câbles selon schéma dans l'ordre indiqué. Veillez à ce que les pinces soient bien serrées (risque d'étincelles).
- Mettez en marche la voiture donneuse. Laissez tourner le moteur pendant environ une minute à un régime légèrement accéléré.
- Démarrez la voiture réceptrice.

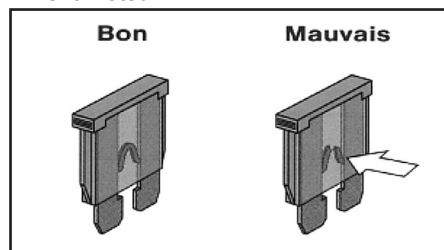
- Conseil :**
- ne touchez pas aux pinces pendant l'opération.
 - ne vous penchez pas au-dessus des batteries.
 - débranchez les câbles dans l'ordre inverse du branchement en évitant qu'ils ne se touchent.

Fusibles

(suivant version)

Boîtier de fusibles

- Deux boîtiers de fusibles sont placés sous la planche de bord (aux extrémités) et un boîtier de fusibles dans le compartiment moteur.



Remplacement d'un fusible

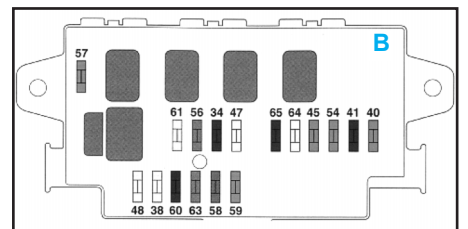
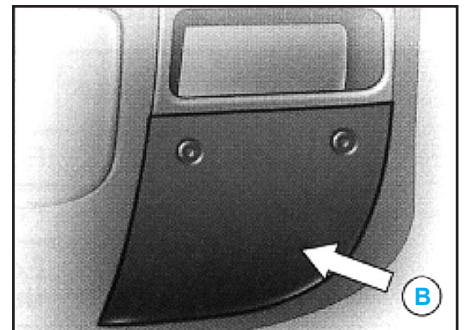
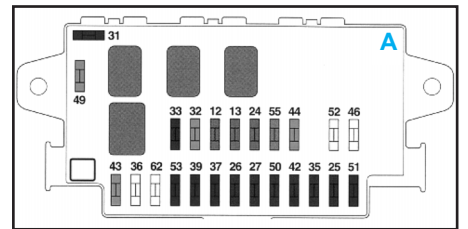
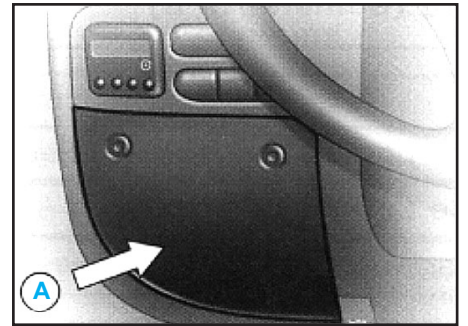
- Avant de remplacer un fusible, il est nécessaire de connaître la cause de l'incident et d'y avoir remédié.
- Les numéros des fusibles sont indiqués sur la boîte à fusibles. Les fusibles sans numéro, sont des fusibles de rechange.

Remplacez le fusible usagé par un fusible de même ampérage (même couleur)

- Une étiquette donnant les fonctions de chaque fusible est collée à l'intérieur du couvercle de la boîte à fusibles.

Fusibles sous planche de bord

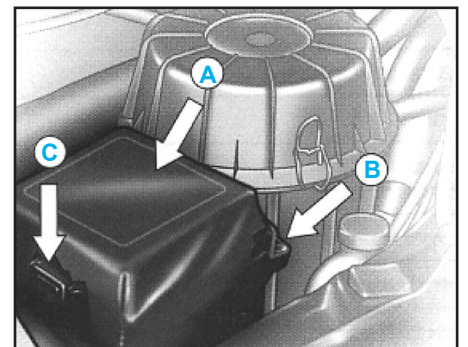
- Pour accéder aux fusibles sous la planche de bord, dévissez les vis et basculez le boîtier.



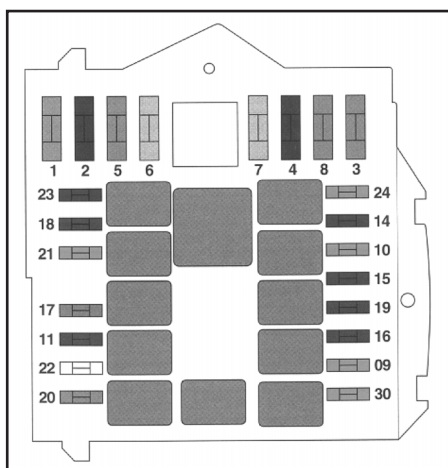
Fusibles sous-capot moteur

Boîtier de fusibles

- Pour accéder au boîtier situé dans le compartiment moteur :
 - enlevez le capuchon de protection A,
 - retirez la vis de fixation B du couvercle,
 - dégagez le couvercle du levier de blocage C.



- Après intervention, refermez très soigneusement le couvercle.
- L'intervention sur les **MAXI** fusibles de protections supplémentaires, situés dans les boîtiers, est réservée au Réseau CITROËN / PEUGEOT.



Changement de lampes

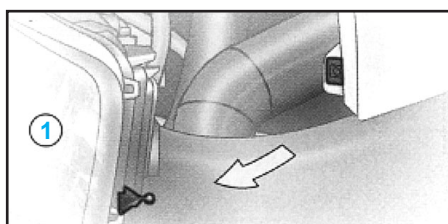
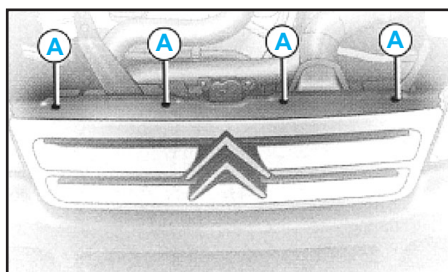
Tableau des lampes

Avant	Lampes
Projecteurs	H1 et H7 60 W
Feux de position	R 5 W
Feux de direction	P 21 W
Rappel latéral d'indicateur de direction	W 5 W
Arrière	
Feux antibrouillard / Feux de position	P 21/4 W
Feux de stop	P 21 W
3° Feu de stop	W 5 W
Feux de direction	PY 21 W
Feux de recul	P 21 W
Plaque minéralogique*	C W 5
Éclairage intérieur	
Plafonnier avant	C W 10
Plafonnier arrière	C W 15

Projecteurs

Dépose

- Ouvrez le capot moteur.
- Dévissez les vis **A** de la calandre pour accéder au bloc **1**.



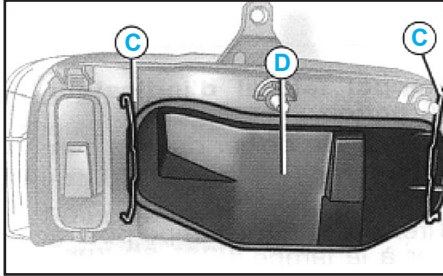
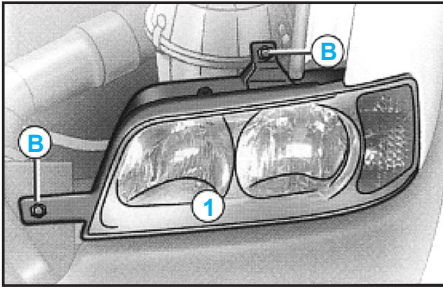
Fusibles sous planche de bord (boîtiers A - B)

Repère	Ampérage	Fonctions
A F12	5 A	Feu de position avant droit - Feu de position arrière droit
A F13	5 A	Feu de position avant gauche - Feu de position arrière gauche
A F24	5 A	Éclairage plaque minéralogique - Témoin feux de position - Éclairage interrupteurs tableau de bord
A F25	7,5 A	Autoradio
A F26	7,5 A	Feux stop
A F27	7,5 A	Rétroviseur électrique - Régulateur de vitesse - Téléphone - Chronotachygraphe - Télécommande - Alarme
A F31	10 A	Commutateur d'allumage
A F32	15 A	Autoradio
A F33	7,5 A	Feux antibrouillard
A F35	7,5 A	Lève-vitres électrique (commande)
A F37	10 A	Éclairage tableau de bord
A F39	10 A	Éclairage intérieur - Prise diagnostic
A F42	7,5 A	Calculateur ABS
A F43	15 A	Lave-vitres
A F44	15 A	Allume-cigares
A F49	15 A	Lave-projecteurs
A F50	7,5 A	Calculateur coussin gonflable
A F51	10 A	-
A F52	20 A	Prise accessoires 12 volts avant
A F53	10 A	Feux indicateurs de direction - Feux de détresse - Éclairage tableau de bord
A F55	30 A	Pulseur d'air chauffage additionnel - Chauffage additionnel
B F34	10 A	Chronotachygraphe - Téléphone - Alarme - Télécommande
B F38	20 A	Verrouillage centralisé portes
B F40	15 A	Lunette arrière chauffante (droit)
B F41	10 A	Rétroviseur dégivrant
B F45	15 A	Siège chauffant
B F47	20 A	Lève-vitres électrique (avant gauche)
B F48	20 A	Lève-vitres électrique (avant droit)
B F54	15 A	Lunette arrière chauffante (gauche)
B F56	30 A	Air conditionné additionnel
B F57	15 A	Pulseur d'air chauffage additionnel
B F58	5 A	Programmateur chauffage additionnel
B F59	15 A	Tablette (alimentation)
B F60	10 A	Alarme
B F61	20 A	Chauffage additionnel
B F63	30 A	Equipements spéciaux
B F64	20 A	Equipements spéciaux
B F65	10 A	Prise accessoires

Fusibles sous-capot moteur

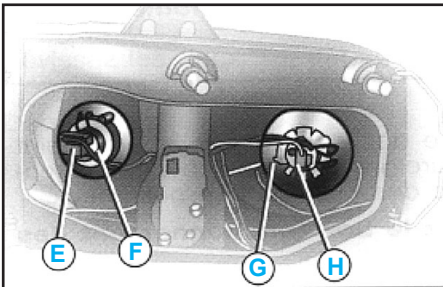
Repère	Ampérage	Fonctions
F1 → F8	-	MAXI fusibles
F09	15 A	Projecteurs antibrouillard
F10	15 A	Avertisseur sonore - Commande sous volant
F11	10 A	Contrôle moteur (calculateur)
F14	10 A	Feu de croisement droit
F15	10 A	Feu de croisement gauche
F16	7,5 A	-
F17	5 A	Contrôle moteur (calculateur)
F18	7,5 A	Contrôle moteur (calculateur)
F19	7,5 A	Compresseur
F20	30 A	PTC
F21	15 A	Pompe carburant
F22	20 A	-
F23	10 A	Centrale chargement automatique
F24	15 A	Boîte de vitesses automatique (calculateur)
F30	15 A	Feux de route

- Dévissez les écrous **B** à l'aide d'une clé **Repose** et tirez le bloc **1** vers l'extérieur.
- Dégrafez les deux barrettes **C**.
- Dégagez le protecteur caoutchouc **D**.
- Débranchez le connecteur.
- Effectuez les opérations en sens inverse pour la remise en place.



Feu de croisement

- Appuyez et dégagez le ressort **G**.
- Sortez le porte-lampe **H** pour retirer la lampe.



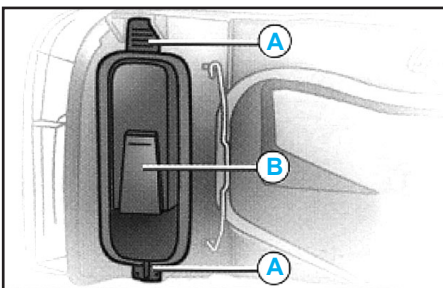
Feu de route

- Appuyez et dégagez le ressort **E**.
- Sortez le porte-lampe **F** pour retirer la lampe.

Feux de position / Feux indicateurs de direction

Accès à la lampe

- Retirez le boîtier de protection **B** en appuyant sur les deux ressorts **A**.

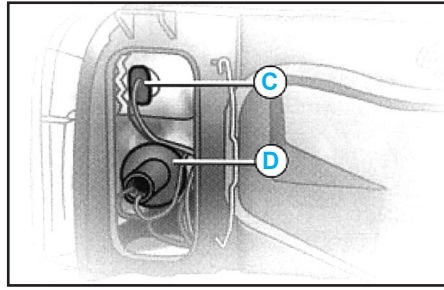


Feux de position

- Tirez sur le porte-lampe **C** pour accéder à la lampe.

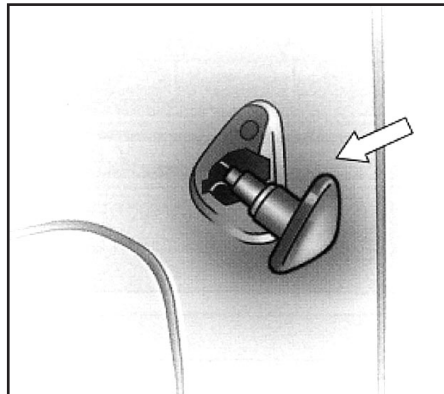
Feux indicateurs de direction

- Tournez d'un quart de tour le porte-lampe **D** et tirez.



- Effectuez les opérations en sens inverse pour la remise en place.

Rappel latéral d'indicateur de direction



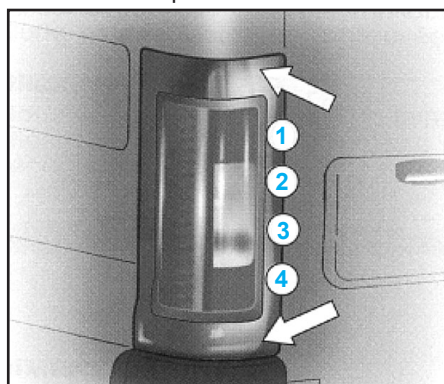
- Poussez le boîtier dans le sens de la flèche pour le décliper et tirez vers vous.
- Tirez sur le porte-lampe pour accéder à la lampe.

Attention : Le changement des lampes à halogène doit se faire projecteur éteint depuis quelques minutes (risque de brûlure grave). Ne touchez pas directement la lampe avec les doigts, utilisez des chiffons non pelucheux.

- A la fin de chaque opération, vérifiez le bon fonctionnement des feux.

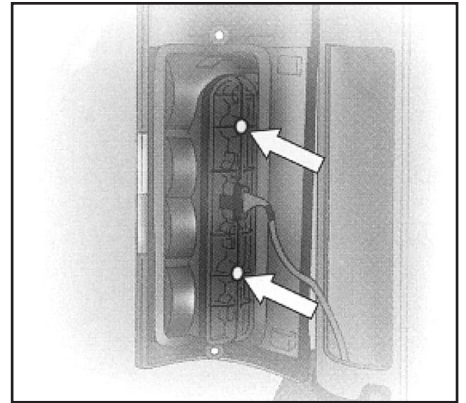
Feux arrière

- Repérez la lampe défaillante.
- Lampes :
 - (1) Feux de stop
 - (2) Feux de recul
 - (3) Feux indicateurs de direction
 - (4) Feux antibrouillard / Feux de position



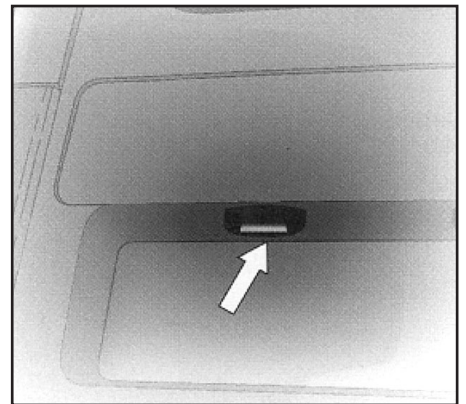
- Dévissez les deux vis, dégagez le bloc.
- Débranchez le connecteur.
- Dévissez les deux vis situées sur l'arrière du bloc.

- Changez la lampe défectueuse.



Plaque minéralogique

- Déclipsez le couvercle transparent.
- Dévissez la vis et poussez l'ensemble vers la droite pour extraire le porte lampe.



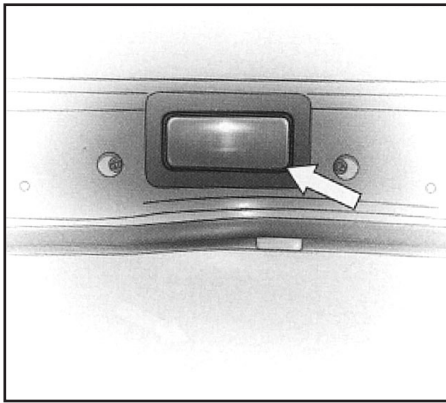
3° Feu de stop

- De l'intérieur du véhicule, dévissez les deux vis.
- Débranchez le connecteur.
- Retirez le porte lampes en pinçant les deux languettes.
- Tirez sur la lampe défectueuse et procédez à son remplacement.
- Effectuez les opérations en sens inverse pour la remise en place.



Plafonniers

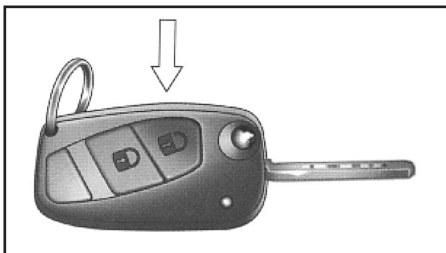
- Dégagez le plafonnier à l'aide d'un tournevis, et soulevez le couvercle pour accéder à la lampe.



Télécommande

Changement de la pile de la télécommande

- Dévissez la vis pour accéder à la pile.
Pile : **CR 2032 de 3 V.**

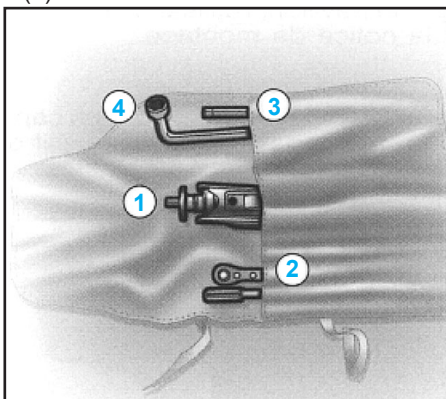


- Après un changement de pile, il est nécessaire de réinitialiser la télécommande.
- Pour cela, mettez le contact et actionnez ensuite l'un des boutons de votre télécommande jusqu'au déclenchement de l'action demandée.
- Cette manœuvre peut durer une dizaine de secondes.
- Ne jetez pas les piles usagées. Remettez-les aux concessionnaires ou aux points de collectes agréés (magasins de photos, etc.).

Remplacement d'une roue

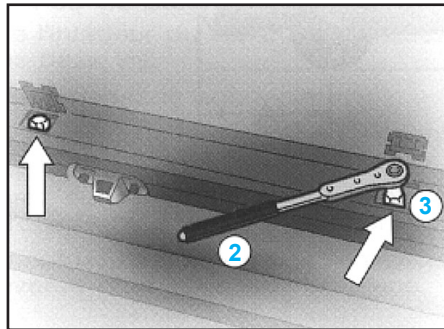
Outillage

- Dans une trousse située sous le siège avant passager.
- (1) Cric
- (2) Clé à cliquet
- (3) Douille d'accès au panier de roue de secours
- (4) Clé démonte-roue



Accès à la roue de secours

- Les deux vis de maintien du panier de roue de secours sont situées près du bord extérieur du plancher arrière.
- Déclipez les caches au-dessus des vis.
- Desserrez ces vis à l'aide de la clé à cliquet **2** et de la douille **3**.

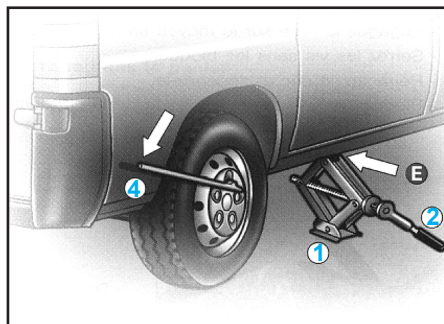
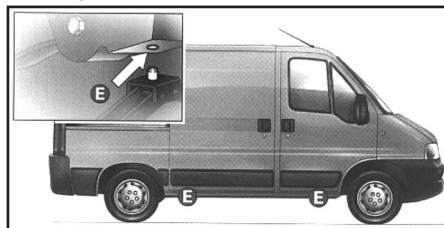


- Soulevez le panier pour dégager le crochet de maintien à l'aide de la clé démonte-roue **4**, qu'il faut engager dans l'emplacement prévu à cet effet.

Remarques : l'utilisation de la clé démonte-roue **4** permet d'effectuer toutes les opérations de décrochage et d'accrochage du support d'une manière plus aisée et rapide.

Démontage

- Immobilisez le véhicule sur un sol horizontal. Serrez le frein de stationnement.
- Coupez le contact et engagez la première vitesse ou la marche arrière suivant la pente.
- Positionnez le cric à l'un des quatre emplacements **E** prévus sur le soubassement à proximité des roues et développez-le à l'aide de la clé à cliquet **2**.
- Débloquez les vis de roue à l'aide de la clé démonte-roue **4**.
- Développez à nouveau le cric jusqu'à ce que la roue soit à quelques centimètres du sol.
- Dévissez les vis, déposez l'enjoliveur et changez la roue.



Remontage

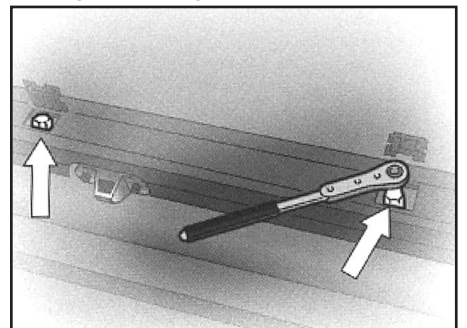
- Engagez la roue sur le moyeu en repérant le bon positionnement. Placez l'enjoliveur.
- Serrez les vis sans les bloquer.
- Rétractez le cric et dégagez-le.
- Bloquez les vis de roue à l'aide de la clé démonte-roue.
- Dès que possible, remontez la roue d'origine réparée.
- Rétablissez la pression de gonflage de celle-ci et faites vérifier l'équilibrage.



Attention : ne vous engagez jamais sous le véhicule lorsque celui-ci est simplement soulevé par le cric. Assurez-vous en permanence du bon état et du gonflage correct des pneumatiques. Reportez-vous aux pressions indiquées sur la vignette «Pression de gonflage» située côté porte passager.

Remise en place de la roue dans le panier

- Faites glisser celle-ci dans le panier.
- Soulevez le panier pour l'accrocher avec le crochet de sécurité.
- Resserrez la vis par l'intérieur du coffre.
- Rangez l'outillage.



Conseil : les vis de roues sont spécifiques à chaque type de roue. En cas de changement, assurez-vous auprès du réseau de la marque de la compatibilité des vis avec les nouvelles roues.

- Le cric est spécifique à votre véhicule, ne l'utilisez pas pour d'autres usages.