

## CARACTÉRISTIQUES

### Généralités

- Cette étude traite des Citroën Jumper et Peugeot Boxer depuis leur restylage en février 2002.

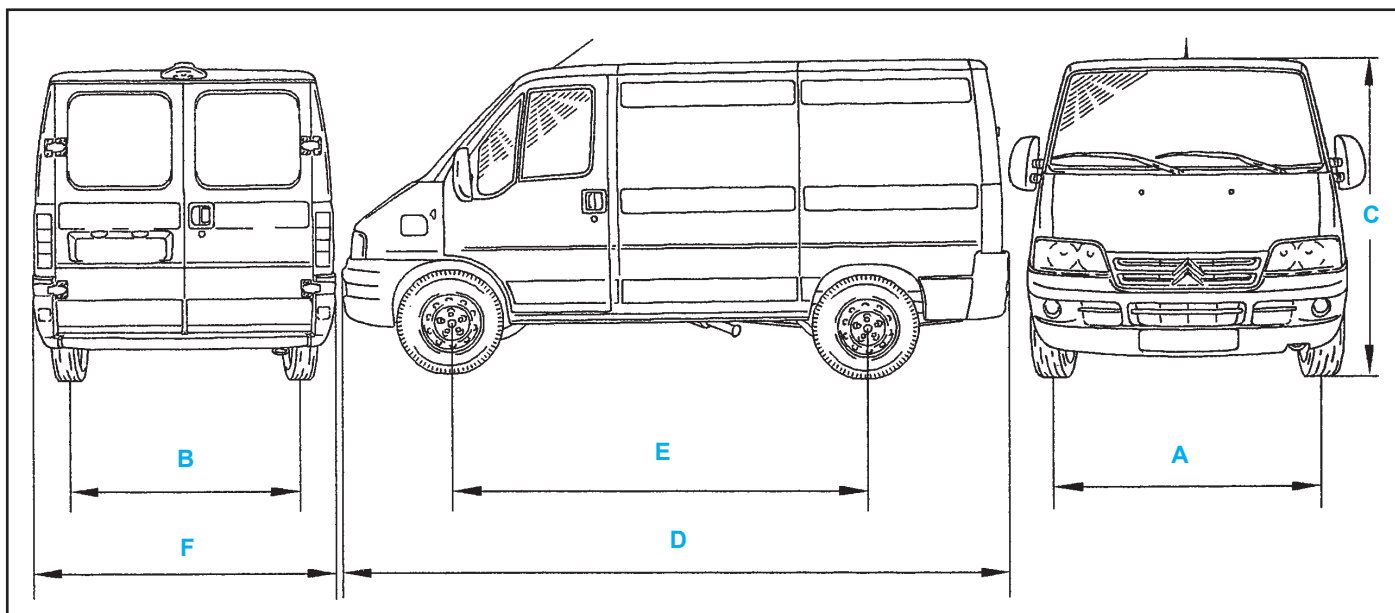
### Caractéristiques dimensionnelles et pondérales

#### Gamme

Motorisation	Puissance fiscale
2.0 i	10
2.0 HDi	7
2.2 HDi	7 (8 en VP)
2.8 HDi	9 (10 en VP)
2.8 HDi BVA	9 (10 ou 11 en VP)

Pour le type Mines, voir le paragraphe «Identification du véhicule».

#### Dimensions



#### Dimensions extérieures

Empattement	C	M	L
<b>A</b> voie avant	1720 mm	1720 mm	1720 mm
<b>B</b> voie arrière	1720 mm	1720 mm	1720 mm
<b>C</b> hauteur hors tout (standard)	2150 mm*	2150 mm*	-
<b>C</b> hauteur hors tout (surélevé)	2470 mm*	2470 mm*	2470 mm*
<b>C</b> hauteur hors tout (surélevé/réhaussé)	-	2725 mm*	2850 mm*
<b>D</b> longueur hors tout	4749 mm	5099 mm	5599 mm
<b>E</b> Empattement	2850 mm	3200 mm	3700 mm
<b>F</b> Largeur	2024 mm	2024 mm	2024 mm

**C** : empattement court  
**M** : empattement moyen  
**L** : empattement long

#### Dimensions intérieures

Empattement	C	M	L
Longueur utile au plancher	2510 mm	2860 mm	3360 mm
Largeur utile au plancher	1808 mm	1808 mm	1808 mm
Largeur entre les passages de roues	1388 mm	1388 mm	1388 mm
Hauteur des passages de roues	350 mm	350 mm	350 mm
Longueur des passages de roues	850 mm	850 mm	850 mm
Hauteur utile Standard	1562 mm	1562 mm	1562 mm
Surélevé	1430 mm	1430 mm	1430 mm
Surélevé / réhaussé	-	2115 mm	2115 mm

\* +10 mm pour la version 18Q

## Poids et charge (en kg)

**Nota** : 290 = 2,9 tonnes de PTAC (même principe pour 330 et 350)

H = pavillon haut

S = pavillon surélevé.

2 litres injection																		
Fourgon																		
Types variantes versions																		
290C	290CS	290M	290MH	290MHS	330C	330CS	330M	330MH	330MHS	330LH	330LHS	350C	350CS	350M	350MH	350MHS	350LH	350LHS
Masse à vide en ordre de marche (MOM)																		
1695	1730	1735	1745	1780	1695	1730	1735	1745	1780	1815	1865	1765	1800	1785	1795	1830	1865	1915
Masse maximale techniquement admissible en charge (MTAC)																		
2900	2900	2900	2900	2900	3300	3300	3300	3300	3300	3300	3300	3500	3500	3500	3500	3500	3500	3500
Charge utile																		
1205	1170	1165	1155	1120	1605	1570	1565	1555	1520	1485	1435	1735	1700	1715	1705	1670	1635	1585
Masse totale roulante admissible (MTRA)*																		
• remorque non freinée																		
750	750	750	750	750	750	750	750	750	750	750	750	750	750	750	750	750	750	750
• remorque freinée (dans la limite du MTRA)																		
2000	2000	2000	2000	2000	2000	2000	2000	2000	2000	2000	2000	2000	2000	2000	2000	2000	2000	2000

2 litres Turbo HDi									
Fourgon									
Types variantes versions									
290C	290CS	290M	290MH	290MHS	330C	330CS	330M	330MH	330MHS
Masse à vide en ordre de marche (MOM)									
1755	1790	1795	1805	1840	1755	1790	1795	1805	1840
Masse maximale techniquement admissible en charge (MTAC)									
2900	2900	2900	2900	2900	3300	3300	3300	3300	3300
Charge utile									
1145	1110	1105	1095	1060	1545	1510	1505	1495	1460
Masse totale roulante admissible (MTRA)*									
• remorque non freinée									
750	750	750	750	750	750	750	750	750	750
• remorque freinée (dans la limite du MTRA)									
1600	1600	1600	1600	1600	1600	1600	1600	1600	1600

2,2 litres Turbo HDi																		
Fourgon																		
Types variantes versions																		
290C	290CS	290M	290MH	290MHS	330C	330CS	330M	330MH	330MHS	330LH	330LHS	350C	350CS	350M	350MH	350MHS	350LH	350LHS
Masse à vide en ordre de marche (MOM)																		
1825	1860	1865	1875	1910	1825	1860	1865	1875	1910	1945	1995	1895	1930	1915	1925	1960	1995	2045
Masse maximale techniquement admissible en charge (MTAC)																		
2900	2900	2900	2900	2900	3300	3300	3300	3300	3300	3300	3300	3500	3500	3500	3500	3500	3500	3500
Charge utile																		
1075	1040	1035	1025	990	1475	1440	1435	1425	1390	1355	1305	1605	1570	1585	1575	1540	1505	1455
Masse totale roulante admissible (MTRA)*																		
• remorque non freinée																		
750	750	750	750	750	750	750	750	750	750	750	750	750	750	750	750	750	750	750
• remorque freinée (dans la limite du MTRA)																		
2000	2000	2000	2000	2000	2000	2000	2000	2000	2000	2000	2000	2000	2000	2000	2000	2000	2000	2000

GÉNÉRALITÉS

MÉCANIQUE

ÉQUIPEMENT ÉLECTRIQUE

CARROSSERIE

2,8 litres Turbo HDi																			Fourgon																		
Types variantes versions																																					
290C	290CS	290M	290MH	290MHS	330C	330CS	330M	330MH	330MHS	330LH	330LHS	350C	350CS	350M	350MH	350MHS	350LH	350LHS																			
Masse à vide en ordre de marche (MOM)																																					
1850	1885	1885	1925	1935	1850	1885	1885	1925	1935	1970	2020	1950	1985	1935	1975	1985	2020	2070																			
Masse maximale techniquement admissible en charge (MTAC)																																					
2900	2900	2900	2900	2900	3300	3300	3300	3300	3300	3300	3300	3500	3500	3500	3500	3500	3500	3500																			
Charge utile																																					
1050	1015	1015	975	965	1450	1415	1415	1375	1365	1330	1280	1550	1515	1565	1525	1515	1480	1430																			
Masse totale roulante admissible (MTRA)*																																					
• remorque non freinée																																					
750	750	750	750	750	750	750	750	750	750	750	750	750	750	750	750	750	750	750																			
• remorque freinée (dans la limite du MTRA)																																					
2000	2000	2000	2000	2000	2000	2000	2000	2000	2000	2000	2000	2000	2000	2000	2000	2000	2000	2000																			

\* dans le cas d'un véhicule tracteur, la vitesse est limitée à 100 km/h.

## Caractéristiques pratiques

### Capacités (en litres)

- Réservoir à carburant ..... **70 dont 8 de réserve**
- Huile moteur, après vidange et remplacement du filtre :
  - 2.0 i ..... **5**
  - 2.0 et 2.2 HDi ..... **5,3**
  - 2.8 HDi ..... **7**
- Liquide de refroidissement :
  - 2.0 i ..... **9**
  - 2.0 et 2.2 HDi ..... **10,75**
  - 2.8 HDi ..... **10**
- Huile de BVM ..... **2,7**
- Huile de BVA (après vidange) ..... **3,0**
- Liquide lave-glace ..... **4,2**
- Fluide réfrigérant (R134a) :
  - clim à 1 évaporateur ..... **800 g ± 50**
  - clim à 2 évaporateurs ..... **1000 g ± 50**
- Huile de compresseur (SP20) ..... **135 cm<sup>3</sup>**

### Pneus et jantes

Version	Jante	Pneumatiques	Pression de gonflage (en bar)	
			avant	arrière
11Q toutes versions	6Jx15"-H2	195/70 R 15C 104/102 R 205/70 R 15C 106/104 R	4,1	4,5
11Q camping-car	6Jx15"-H2	215/70 R 15C 109/107 Q camping	5,0	5,0
15Q toutes versions	6Jx15"-H2	205/70 R 15C 106/104 R	4,1	4,5
15Q camping-car	6Jx15"-H2	215/70 R15C 109/107 Q camping	5,0	5,0
18Q toutes versions	6Jx16"-H2	205/75 R 16C 110/108 Q 215/75 R 16C 113/111 Q	4,5	4,75
18Q camping-car	6Jx16"-H2	215/75 R16C 113/111 Q camping	5,5	5,5

### Consommations

Consommations COMBI			Suivant directive 99/100 (litres/100km)			
Moteur	Boîte de vitesses	Types variantes versions	Circuit urbain	Circuit extra-urbain	Circuit mixte	Emission massique de CO <sub>2</sub> (g/Km)
2 litres injection	Manuelle	290C/330M	15,9	11,0	12,8	301
		330MH	16,1	11,2	13,0	306
2 litres Turbo HDi	Manuelle	290C/330M	10,2	7,8	8,7	230
		330MH	10,6	8,1	9,0	239
2,2 litres Turbo HDi	Manuelle	290C/330M	11,4	8,5	9,6	253
		330MH	11,5	8,6	9,7	255
2,8 litres Turbo HDi	Manuelle	290C/330M	10,6	8,5	9,3	246
		330MH	10,9	8,8	9,6	254
2,8 litres Turbo HDi	Automatique	330M	13,4	9,8	11,1	295
		330MH	13,7	10,0	11,3	301

## Entretien

- Le plan d'entretien est principalement kilométrique.
- Vous devez donc réaliser vos entretiens lorsque vous atteignez la limite kilométrique préconisée par le constructeur.

### Limites kilométriques préconisées pour votre véhicule, en conditions d'utilisation normales

- Moteurs essence et 2.8 HDi ..... **30 000 km**
- Moteurs 2.0 et 2.2 HDi ..... **20 000 km**
- Si vous n'atteignez pas cette limite kilométrique, procédez à une visite d'entretien annuelle.

### Limites kilométriques préconisées pour votre véhicule, en conditions d'utilisation sévères

- Moteurs essence et 2.8 HDi ..... **20 000 km**
- Moteurs 2.0 et 2.2 HDi ..... **15 000 km**
- Si vous n'atteignez pas cette limite kilométrique, procédez à une visite d'entretien annuelle.
- Les conditions d'utilisation sévères sont l'utilisation essentiellement urbaine du véhicule (porte à porte, taxi), la conduite dans les pays très chauds (grande exportation) ou en atmosphère poussiéreuse (chantier), les parcours de courtes distances répétés (moteur froid) ou utilisation de lubrifiant non conforme aux recommandations ou de qualité carburant douteuse.

### Contrôles complémentaires

- Les contrôles antipollution sont à réaliser :
  - tous les 2 ans pour les véhicules particuliers,
  - tous les ans pour les véhicules utilitaires.
- Les contrôles anticorrosion sont à réaliser :
  - au 4<sup>ème</sup> anniversaire puis tous les 2 ans pour les véhicules particuliers,
  - tous les 2 ans pour les véhicules utilitaires.
- Les contrôles du système d'air conditionné sont à réaliser tous les 2 ans.

### Le contenu de l'entretien périodique

- L'entretien périodique est composé à la fois d'opérations standards à réaliser systématiquement à chaque visite d'entretien et d'opérations dites complémentaires (Générales - Selon l'âge

- Spécifique - Courroie de distribution) à réaliser selon le niveau d'équipements de votre véhicule, son âge et le kilométrage effectué.

### A réaliser systématiquement : les opérations standards

- Vidange :
  - huile moteur,
  - boîte de transfert, boîte de vitesses avec réducteur et pont AR (version 4X4).
- Echange : filtre à huile.
- Niveaux :
  - liquide de lave-vitres,
  - liquide de refroidissement,
  - liquide de freins synthétique,
  - liquide d'assistance de direction,
  - batterie si bouchons démontables.
- Contrôles :
  - feux, éclairage et signalisation,
  - état et mise à pression des pneumatiques, y compris roue de secours,
  - étanchéité et état des tuyauteries et carters (moteur, boîte de vitesses),
  - état des balais d'essuie-vitres, de la ligne d'échappement, des courroies d'accessoires, des gaines (transmissions, rotules, crémaillère de direction),
  - usure des plaquettes de freins AV et AR,
  - hauteur de pédale d'embrayage y compris réglage ou état du dispositif de rattrapage automatique (selon équipement).
- Purge : filtre à gasoil.
- Lecture : mémoires autodiagnostic.
- Réinitialisation : indicateur de maintenance.
- Essai sur route du véhicule.
- Graissage :
  - transmission longitudinal (4X4),
  - charnières de portes à ouverture à 270°,
  - axes d'articulations des bras de suspension «JSA».

Et en plus

- Remplacements :
  - filtre à pollen (selon équipement),
  - filtre à air (2.8 HDi).

### A réaliser tous les 60 000 km : les opérations générales

- Contrôles :
  - étriers, disques et canalisation de freins,
  - usure garnitures de frein AR (si présence obturateurs),
  - étanchéité des amortisseurs,
  - tension courroie(s) d'accessoire(s), sans tendeur dynamique,
  - jeux moyeux, biellettes, rotules et articulations,
  - niveau d'huile de boîte de vitesses.

Et en plus

- Remplacements :
  - filtre à gasoil,
  - filtre à air,
  - filtre à essence,
  - bougies d'allumage.

### A réaliser selon l'âge de votre véhicule : les opérations selon l'âge

- Remplacement liquide de freins synthétique : à réaliser tous les 2 ans.
- Préconisation de remplacement des ceintures rétractables et airbags pyrotechniques à la date de péremption (10 ans).

### A réaliser tous les 120 000 km ou 160 000 km ou tous les 10 ans :

#### Courroie de distribution

- Remplacement :
  - moteurs essence et 2.8 HDi : 120 000 km (80 000 en utilisation sévère),
  - moteurs 2.0 et 2.2 HDi : 160 000 km (120 000 en utilisation sévère).

#### Liquide de refroidissement

- Remplacement tous les 120000 km.

### Contrôle du jeu de soupapes

- Tous les 120000 km (2.8 HDi) (80 000 en utilisation sévère).

### Les lubrifiants homologués

- Votre véhicule a été conçu selon les techniques les plus modernes.
- Pour lui conserver ses performances, il est important d'utiliser les huiles et les ingrédients préconisés par le constructeur.
- Vous trouverez ici, les normes et les caractéristiques des produits que vous devez utiliser en fonction de vos conditions de roulages.

#### Huiles moteur

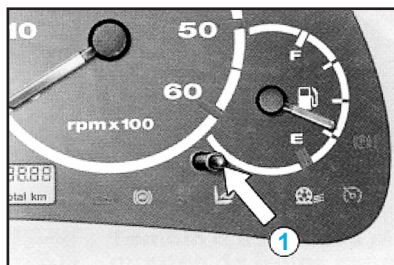
Grade S.A.E	Moteurs essences Normes ACEA	Normes API
10W-40 5W-40	A3.98 A3.98 / B3.98	SJ SJ / CF
10W-40 5W-40	<b>Moteurs Diesels</b> B3.98* A3.98 / B3.98	CF SJ / CF
5W-30	<b>Huile économie d'énergie</b> A1.98 / B1.98**	SJ / CF / EC

\* ne pas utiliser sur les HDi avec filtre à particules

\*\* ne pas utiliser sur 2.8 HDi, 2.0 et 2.2 HDi avec filtre à particules

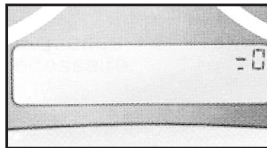
### Remise à zéro de l'indicateur de maintenance

- Si vous effectuez votre révision vous-même, la procédure de remise à zéro est la suivante :



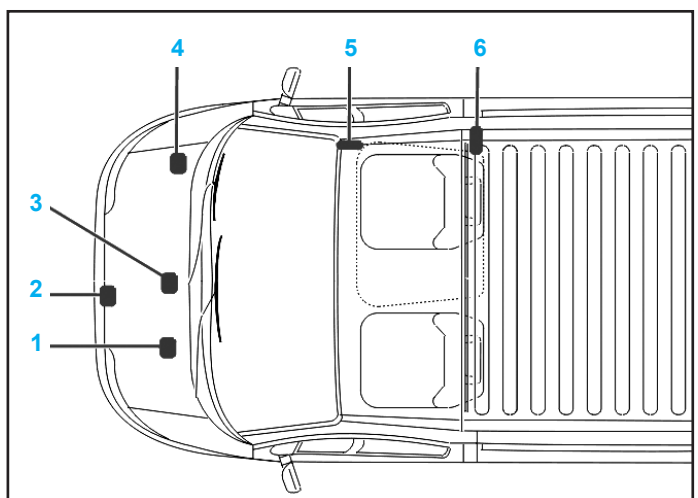
- Coupez le contact.
- Appuyez sur le bouton 1 et maintenez-le enfoncé.

- Mettez le contact.
- L'échéance jusqu'à la prochaine révision clignote.



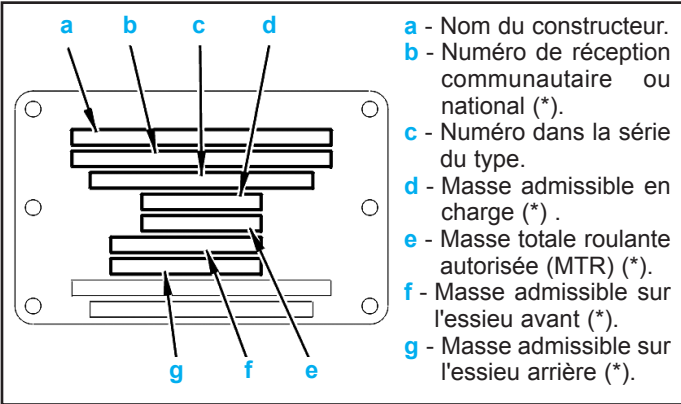
- Maintenez le bouton 1 enfoncé jusqu'à ce que l'afficheur indique «=O» et que la clé de maintenance disparaisse.

### Identification du véhicule



- 1 - Repère de boîte de vitesses.
- 2 - Plaque constructeur véhicule.
- 3 - Repère moteur.
- 4 - Référence du code peinture (sur capot).
- 5 - Numéro de châssis (marquage à froid gravé sur la carrosserie).
- 6 - Numéro de fabrication.

**Plaque constructeur véhicule**



(\*) - Selon pays de commercialisation.

**Types mines**

- Les types mines sont construits sur la base de 7 éléments disposés dans l'ordre suivant :
- famille,
  - charge utile,
  - moteurs,
  - transmissions,
  - carrosserie,
  - empattement,
  - versions.

Famille	
Code	Libellé
Z	X2.44
Charge utile	
A	11Q
B	15Q
C	18Q
D	poids total en charge réduit

**Nota** : Q = quintal = 100 kg.

Moteurs	
Code	Libellé
O	RFW (XU10J2U EURO2 GNV)
P	8140.43S (SOFIM 2.8 HDI)
T	RFL (XU10J2U EURO3)
A	RHV (DW10UTD)
U	R6G (XU10J2U/K)
R	4HY (DW12UTED)
Transmissions	
M	mécanique à 5 rapports
W	4X4
A	automatique : 4 rapports
Carrosserie	
A	châssis-cabine
G	plateau double cabine
B	châssis nu
H	châssis double cabine
C	plancher cabine
M	Minibus
D	plateau-cabine
N	fourgon flancs réhaussés
F	Fourgon
P	combi Panorama
Empattement	
A	court (2850 mm)
B	moyen (3200 mm)
C	long (3700 mm)
G	super long (4050 mm)
Versions	
AX	sans EGR
AY	avec EGR
BY	fourgon super haut (sans EGR)
BX	fourgon super haut (avec EGR)
AM	GNV
BM	fourgon super haut (GNV)
AG	GPL
BG	fourgon super haut (GPL)
H	combi flancs hauts
HG	combi flancs hauts (GPL)

