

IDENTIFICATION DU VÉHICULE

GAMME

Berlines 3 portes

Appellation commerciale	Date de commercialisation	Code modèle	Type moteur	Cylindrée (cm ³) / Puissance (kW/ch)	Type de transmission / Nombre de rapport
1,6 VTi Premium	10/2007 > 03/2009	4A5FWC	EP6	1598 / 88 / 120	Méca/5 (BE4/5 N)
1,6 HDi 90 Confort	12/2007 >	4A9HXC	DV6ATED4B	1560 / 66 / 90	Méca/5 (BE4/5 L)
1,6 HDi 90 Premium	12/2007 >	4A9HXC	DV6ATED4B	1560 / 66 / 90	Méca/5 (BE4/5 L)
1,6 HDi 90 FAP* Confort	10/2007 > 12/2008	4A9HVC	DV6TED4B	1560 / 66 / 90	Méca/5 (BE4/5 L)
1,6 HDi 90 FAP* Premium	10/2007 > 03/2009	4A9HVC	DV6TED4B	1560 / 66 / 90	Méca/5 (BE4/5 L)
1,6 HDi 110 FAP* Premium BVM6	03/2008 >	4A9HZH	DV6TED4	1560 / 80 / 110	Méca 6 (MCM D)
1,6 HDi 110 FAP* Féline BVM6	03/2008 >	4A9HZH	DV6TED4	1560 / 80 / 110	Méca 6 (MCM D)

* Filtre à particules

Berlines 5 portes

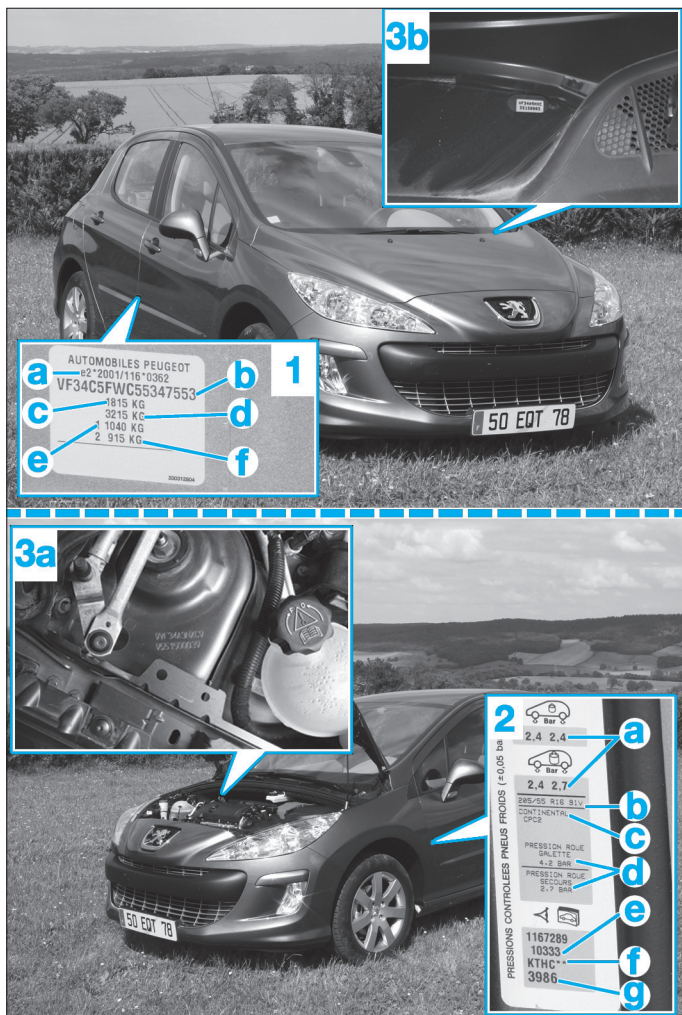
Appellation commerciale	Date de commercialisation	Code modèle	Type moteur	Cylindrée (cm ³) / Puissance (kW/ch)	Type de transmission / Nombre de rapport
1,6 VTi Confort pack	10/2007 >	4C5FWC	EP6	1598 / 88 / 120	Méca/5 (BE4/5 N)
1,6 VTi Navteq (Série Speciale)	2009/03 >	4C5FWC	EP6	1598 / 88 / 120	Méca/5 (BE4/5 N)
1,6 VTi Premium	2007/09 >	4C5FWC	EP6	1598 / 88 / 120	Méca/5 (BE4/5 N)
1,6 VTi Premium Pack	2007/09 >	4C5FWC	EP6	1598 / 88 / 120	Méca/5 (BE4/5 N)
1,6 HDi 90 Confort	2007/10 >	4C9HXC	DV6ATED4	1560 / 66 / 90	Méca/5 (BE4/5 L)
1,6 HDi 90 Confort Pack	2007/10 >	4C9HXC	DV6ATED4	1560 / 66 / 90	Méca/5 (BE4/5 L)
1,6 HDi Navteq (Série Speciale)	2009/03 >	4C9HXC	DV6ATED4	1560 / 66 / 90	Méca/5 (BE4/5 L)
1,6 HDi 90 Style	2008/12 > 2009-03	4C9HXC	DV6ATED4	1560 / 66 / 90	Méca/5 (BE4/5 L)
1,6 HDi 90 Premium	2007/10 >	4C9HXC	DV6ATED4	1560 / 66 / 90	Méca/5 (BE4/5 L)
1,6 HDi 90 Premium Pack	2008/12 >	4C9HXC	DV6ATED4	1560 / 66 / 90	Méca/5 (BE4/5 L)
1,6 HDi 90 FAP* Confort	2007/10 > 2008/12	4C9HVC	DV6TED4B	1560 / 66 / 90	Méca/5 (BE4/5 L)
1,6 HDi 90 FAP* Confort Pack	2007/10 > 2008/12	4C9HVC	DV6TED4B	1560 / 66 / 90	Méca/5 (BE4/5 L)
1,6 HDi 90 FAP* Premium	2007/10 >	4C9HVC	DV6TED4B	1560 / 66 / 90	Méca/5 (BE4/5 L)
1,6 HDi 110 FAP* Confort Pack BVM6	2008/03 > 2008/12	4C9HZH	DV6TED4	1560 / 80 / 110	Méca 6 (MCM D)
1,6 HDi 110 FAP* Premium BVM6	2008/03 > 2008/12	4C9HZH	DV6TED4	1560 / 80 / 110	Méca 6 (MCM D)
1,6 HDi 110 FAP* Premium Pack BVM6	2008/03 > 2008/12	4C9HZH	DV6TED4	1560 / 80 / 110	Méca 6 (MCM D)
1,6 HDi 110 FAP* Féline BVM6	2008/03 > 2008/12	4C9HZH	DV6TED4	1560 / 80 / 110	Méca 6 (MCM D)

* Filtre à particules

Break et SW

Appellation commerciale	Date de commercialisation	Code modèle	Type moteur	Cylindrée (cm ³) / Puissance (kW/ch)	Type de transmission / Nombre de rapport
1,6 VTi Confort	2008/05 >	4E5FWC	EP6	1598 / 88 / 120	Méca/5 (BE4/5 N)
1,6 VTi Confort Pack	2008/05 >	4H5FWC	EP6	1598 / 88 / 120	Méca/5 (BE4/5 N)
1,6 VTi Premium	2008/05 >	4H5FWC	EP6	1598 / 88 / 120	Méca/5 (BE4/5 N)
1,6 HDi 90 Confort	2008/05 >	4E9HXC	DV6ATED4	1560 / 66 / 90	Méca/5 (BE4/5 L)
1,6 HDi 90 Confort Pack	2008/05 >	4E9HXC	DV6ATED4	1560 / 66 / 90	Méca/5 (BE4/5 L)
1,6 HDi Navteq (Série Speciale)	2009/03 >	4E9HXC	DV6ATED4	1560 / 66 / 90	Méca/5 (BE4/5 L)
1,6 HDi 90 Premium	2008/05 >	4E9HXC	DV6ATED4	1560 / 66 / 90	Méca/5 (BE4/5 L)
1,6 HDi 110 FAP* Confort BVM6	2008/05 >	4E9HZH	DV6TED4	1560 / 80 / 110	Méca 6 (MCM D)
1,6 HDi 110 FAP* Confort Pack BVM6	2008/05 >	4H9HZH	DV6TED4	1560 / 80 / 110	Méca 6 (MCM D)
1,6 HDi 110 FAP* Navteq (Série Speciale) BVM6	2009/03 >	4H9HZH	DV6TED4	1560 / 80 / 110	Méca 6 (MCM D)
1,6 HDi 110 FAP* Style BVM6	2008/12 > 2009/03	4H9HZH	DV6TED4	1560 / 80 / 110	Méca 6 (MCM D)
1,6 HDi 110 FAP* Premium BVM6	2008/05 >	4H9HZH	DV6TED4	1560 / 80 / 110	Méca 6 (MCM D)
1,6 HDi 110 FAP* Féline BVM6	2008/05 >	4H9HZH	DV6TED4	1560 / 80 / 110	Méca 6 (MCM D)

* Filtre à particules



Implantation des étiquettes d'identification

PLAQUE CONSTRUCTEUR (1)

La plaque constructeur, sous la forme d'une étiquette collée sur la base du pied milieu droit, comporte les caractéristiques suivantes :

- a. Numéro de réception communautaire.
- b. Numéro dans la série du type.
- c. Poids total autorisé en charge.
- d. Poids total roulant autorisé.
- e. Poids maximum sur l'essieu avant.
- f. Poids maximum sur l'essieu arrière.

ÉTIQUETTE DE RENSEIGNEMENTS DIVERS (2)

Cette étiquette est collée sur le montant avant de la porte conducteur. Elle indique dans l'ordre :

- a. Préconisations des pressions de gonflage des pneumatiques (à vide et en charge).
- b. Caractéristiques des pneumatiques.
- c. Type de pneumatique.
- d. Préconisation de pression de gonflage de la roue de secours.
- e. Numéro organisation pièces de rechange "OPR".
- f. Référence du code peinture.
- g. Numéro de séquence (besoin interne usine).

NUMÉRO D'IDENTIFICATION DU VÉHICULE (3)

Le numéro d'identification (n° dans la série du type inscrit sur la carte grise), à 17 caractères (norme CEE), est :

- inscrit sur la plaque constructeur (1),
- gravé sur la partie supérieure du passage de roue (3a),

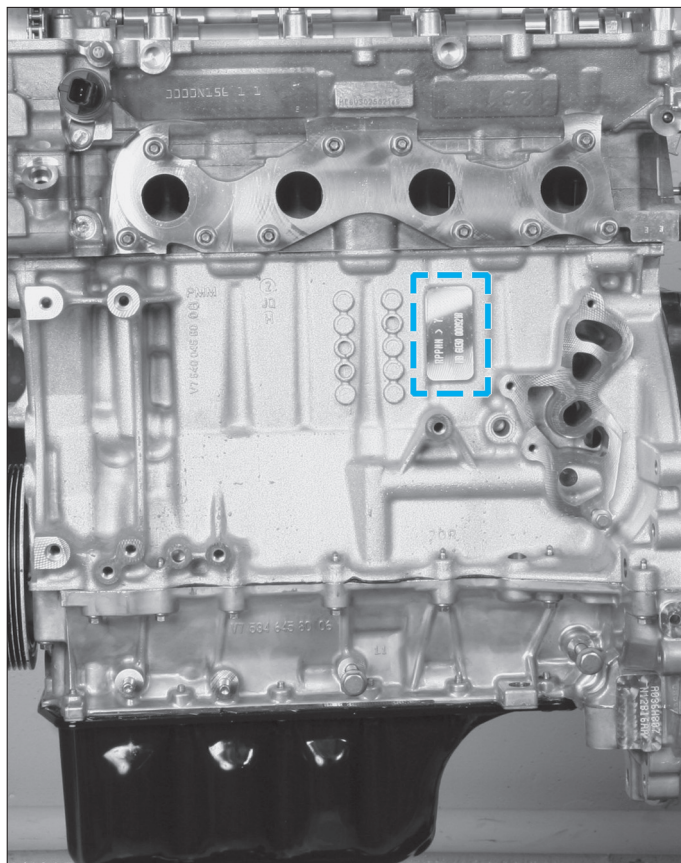
Il est nécessaire de soulever la partie souple de la grille d'avant pour visualiser le numéro d'identification,

- visible sur une plaque au travers du pare-brise côté conducteur (3b).

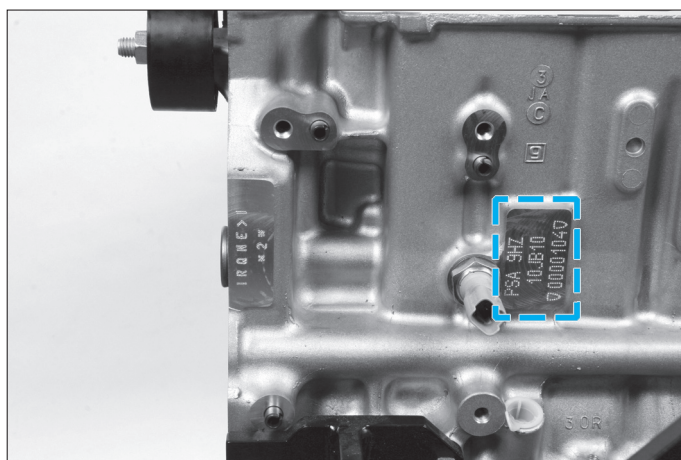
RÉFÉRENCE MOTEUR

Les types moteurs sont gravés à l'avant du bloc, ils comprennent :

- le type réglementaire,
- le repère organe,
- le numéro d'ordre de fabrication.



Identification moteur essence



Identification moteur diesel

GÉNÉRALITÉS

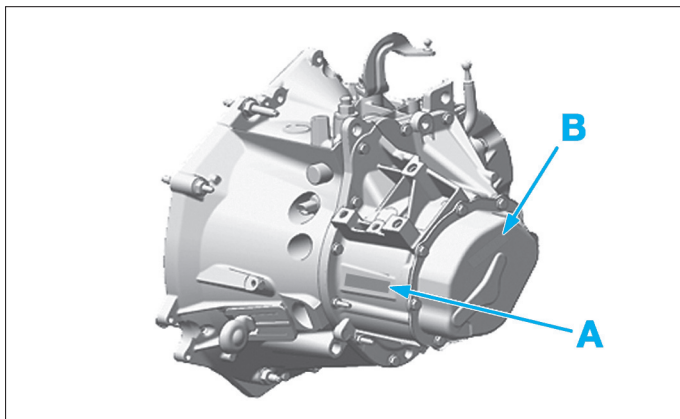
MÉCANIQUE

ÉQUIPEMENT ÉLECTRIQUE

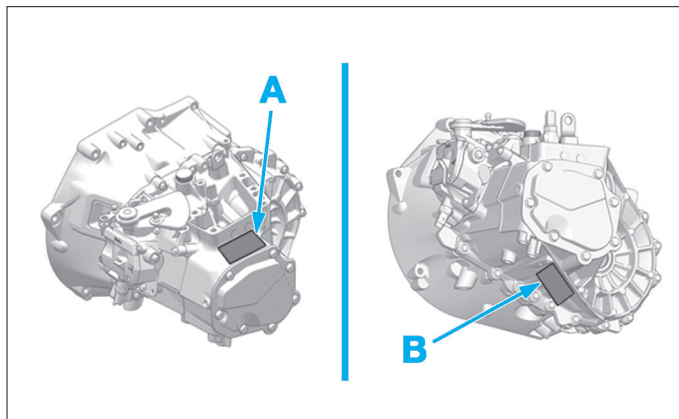
CARROSSERIE

IDENTIFICATION DE LA BOÎTE DE VITESSES

Une première identification, comportant le repère de boîte et son numéro de fabrication, est gravée sur le carter de pignonnerie (A). une seconde est réalisée par une étiquette collée sur le carter arrière pour la boîte BE et sur le carter de différentiel pour la boîte MCM (B).



Identification de la boîte de vitesses BE4/5 (5 vitesses).



Identification de la boîte de vitesses MCM (6 vitesses).

CARACTÉRISTIQUES DIMENSIONNELLES ET PONDÉRALES

DIMENSIONS (m)

	Berline 3 portes	Berline 5 portes	Break	SW
Longueur/Empattement	4,276 / 2,608		4,5 / 2,708	
Voies AV/AR	1,526 / 1,521	1,536 / 1,531	1,526 / 1,521	1,536 / 1,531
Largeur sans rétro	1,815			
Porte à faux AV/AR	0,926 / 0,742		0,926 / 0,866	
Hauteur	1,430	1,516	1,564	

MASSES (kg)

	Berline 3 portes			Berline 5 portes			Break / SW		
	1,6 VTi 120	1,6 HDi 90	1,6 HDi 110	1,6 VTi 120	1,6 HDi 90	1,6 HDi 110	1,6 VTi 120	1,6 HDi 90	1,6 HDi 110
A vide	1277	1293	1312	1287	1303	1337	1378	1378	1407
Total en charge	1802	1792	1837	1815	1804	1850	1922	1948	1967
Masse maxi remorquable freinée, avec transfert de charge.	1650	1520	1520	1650	1520	1520	1550	1500	1500
Masse totale roulante autorisée	3202	3062	3107	3215	3074	3120	3172	3148	3167

CARACTÉRISTIQUES PRATIQUES


PERFORMANCES ET CONSOMMATIONS (pour les véhicules équipés de pneus à économie d'énergie)

	Berline 3 et 5 portes				Break			SW		
	1,6 VTi 120	1,6 HDi 90	1,6 HDi FAP* 90	1,6 HDi 110	1,6 VTi 120	1,6 HDi 90	1,6 HDi 110	1,6 VTi 120	1,6 HDi 90	1,6 HDi 110
Vitesse maxi (km/h)	195	180	180	190	189	174	185	189	174	185
1000 m départ arrêté (s)	32,2	34,1	34,3	32,7	33	34,7	33,4	33,5	35,2	33,9
0 - 100 km/h (s)	10,9	12,6	13	11,3	11,5	13,3	11,9	12	14	12,5
Consommation : (l/100 km) /										
- Cycle urbain	9,3	5,8*	5,9*	6,3	9,4*	6*	6,2*	9,6* / 9,8**	6,2*	6,4* / 6,8**
- Cycle extra-urbain	5,2	3,8*	3,8*	4,1	5,3*	4*	4*	5,4* / 5,6**	4,2*	4* / 4,4**
- Cycle mixte	6,7	4,5*	4,5*	4,9	6,7*	4,7*	4,8*	6,9* / 7,1**	4,9*	4,9* / 5,3**
Émission CO ₂ pour un cycle mixte (g/km)	159	120*	120*	130	160*	125*	125*	164* / 169**	129*	130* / 139**

* Filtre à particules

** Avec pneus à économie d'énergie de 15" ou 16".

JANTES ET PNEUMATIQUES

 Les pressions de gonflage des pneumatiques sont données à titre indicatif, respecter les pressions mentionnées sur l'étiquette de renseignement divers, collée sur le montant avant de porte conducteur.
En cas de contrôle de la pression à chaud, tenir compte de l'augmentation de celle-ci de 0,2 à 0,3 bar et ne jamais dégonfler un pneu chaud.

Jantes et pneumatiques

Motorisations	Jantes (montes de série)	Jantes (montes optionnelles)	Pneumatiques (montes de série)	Pneumatiques (montes optionnelles)	Roue de secours
Berline 3 et 5 portes					
1,6 VTi	Tole 15"	Alliage Santiagoito 16" ou Rinjani 17"	195/65 R15*	205/55 R16* ou 225/45 R17	Galette ou tôle
1,6 HDi 90 ch	Tole 15"	Alliage Santiagoito 16"	195/65 R15*	205/55 R16*	
1,6 HDi 90 ch FAP**	Alliage Santiagoito 16"	—	205/55 R16*	—	
1,6 HDi 110 ch FAP**	Alliage Rinjani 17"	Alliage Licancabur 18"	225/45 R17	225/40 R18	
Break et SW					
1,6 VTi	Tole 15"	Alliage Izalco / Santiagoito 16" ou Rinjani 17"	195/65 R15*	205/55 R16* ou 225/45 R17	Galette ou tôle
1,6 HDi 90 ch	Tole 15"	Alliage Izalco / Santiagoito 16"	195/65 R15*	205/55 R16*	
1,6 HDi 110 ch FAP**	Tole 15"	Alliage Izalco / Santiagoito 16" ou Rinjani 17" ou Licancabur 18"	195/65 R15*	205/55 R16* ou 225/45 R17 ou 225/40 R18	

* Pneumatique à économie d'énergie - ** Filtre à particules

Pression de gonflage (bar)

Pneumatiques	À moyenne charge		À pleine charge		Roue de secours	
	Avant	Arrière	Avant	Arrière	Galette	Tôle
195/65 R15	2,4	2,4	2,4	2,7	4,2	2,7
205/55 R16	2,4	2,4	2,4	2,7		2,8
225/45 R17	2,5	2,5	2,5	2,8		2,7
225/40 R18	2,4	2,4	2,4	2,7		

Couple de serrage d'une roue : 10 daN.m.

LEVAGE



Le soubassement de ce véhicule est protégé par des produits qui assurent la garantie anticorrosion. En aucun cas il ne faut utiliser des matériels qui ne sont pas équipés de tampons caoutchoutés de façon à ne jamais avoir un contact direct métal avec métal qui aggraveraient la protection d'origine. Il est interdit de lever le véhicule en prenant appui sous les bras de suspension avant ou sous le train arrière.

Avec le cric de bord

Le véhicule est doté de quatre points de levage situés à proximité de chaque roue.



Implantation des points de levage.

Avec un cric rouleur d'atelier

Prendre appui sur les 4 points destinés à recevoir le cric de bord.



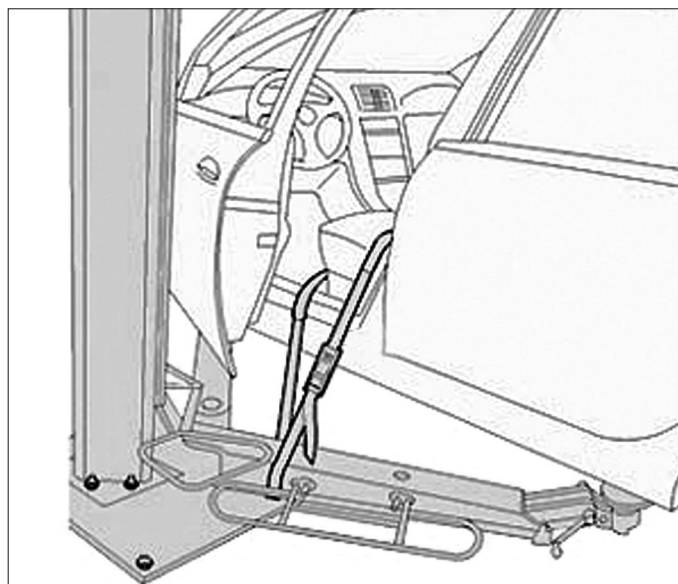
Ne pas prendre appui sous les bras de suspension avant ou sous la traverse du train arrière

Avec un pont élévateur



S'il faut déposer des organes lourds du véhicule, utiliser de préférence un pont élévateur à quatre colonnes. Sur un pont élévateur à deux colonnes, après la dépose de ce type d'organes (groupe motopropulseur, train arrière, boîte de vitesses), il y a risque de basculement du véhicule. Mettre en place des sangles de sécurité.

Les ponts élévateurs de type ciseaux ne sont pas adaptés aux déposes d'organes lourds de type moteur, train ou réservoir de carburant. Prendre appui sur les 4 points destinés à recevoir le cric de bord.

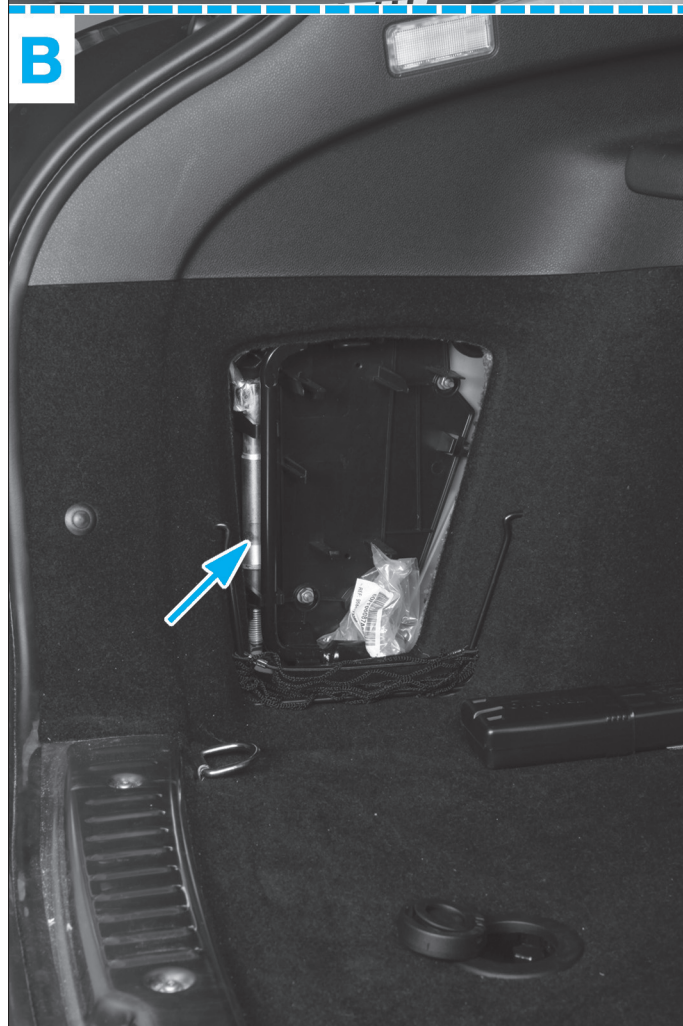
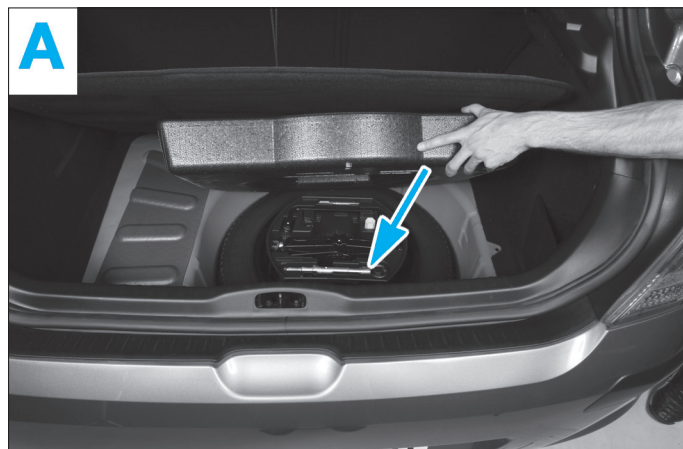


Mise en place de sangle de sécurité sur un pont élévateur à deux colonnes.

REMORQUAGE

Anneaux de remorquage


Un cache situé sur le bouclier avant donne accès à un goujon fileté sur lequel se visse un anneau de remorquage. Cet anneau est fourni avec l'outillage de bord, rangé dans le coffre avec l'outillage de bord. Pour réaliser le remorquage par l'arrière, l'anneau se visse au travers du bouclier après dépose d'un cache situé à l'arrière droit.



Implantation des orifices des crochets de remorquage

Conditions de remorquage

Cette opération ne pourra être entreprise que sur une faible distance et toujours à titre de dépannage.

 *Cet anneau ne doit être utilisé que pour arrimer le véhicule ou pour le remorquer sur une faible distance, à l'aide d'une barre rigide, les 4 roues au sol.*
Ne pas se servir des points de remorquage pour sortir le véhicule d'un fossé ni pour soulever directement ou indirectement le véhicule.

 *Lors d'une panne de l'installation électrique, ne pas remorquer le véhicule. En effet, l'antivol électrique de direction ne pourra pas être déverrouillé.*

Implantation du crochet de remorquage dans le coffre

A. Berline

B. Break.

PROGRAMME D'ENTRETIEN

Le programme d'entretien détaillé ci-après est donné à titre indicatif, car l'entretien doit être réalisé conformément au carnet d'entretien du véhicule celui-ci faisant foi.

La fréquence de l'entretien normal est programmée tous les 20 000 km ou tous les 2 ans pour les moteurs 1,6 HDi. Pour les moteurs 1,6 VTi tous les 30 000 km ou 2 ans. Il convient de rappeler qu'en cas d'utilisation du véhicule dans des conditions extrêmes, il est recommandé de raccourcir l'intervalle entre chaque entretien soit 15 000 km ou tous les ans pour les moteurs 1,6 HDi, ou tous les 20 000 km ou 1 an pour les moteur 1,6 VTi.

L'application du programme d'entretien impose l'emploi impératif de produits respectant les normes de qualité et de quantité prescrites par le constructeur (voir également les différents chapitres correspondants de l'étude technique et pratique).

Réinitialisation de l'indicateur de maintenance

La réinitialisation de l'indicateur de maintenance doit être effectuée après chaque entretien. Elle s'effectue de la façon suivante :

- Contact coupé, Appuyer sur le bouton (1) du combiné (ne pas relâcher le bouton).

- Mettre le contact.
- Un compte à rebours de 10 secondes défile.
- Ne pas relâcher le bouton (1) du combiné jusqu'à ce que le combiné affiche "0".
- Relâcher le bouton (1) du combiné.
- Couper le contact.



Bouton de remise à zéro du compteur journalier

PLAN D'ENTRETIEN

Conditions normales

Opérations de base	Km / temps	
	Moteur 1.6 HDi	Moteur 1.6 VTi
Vidange de l'huile moteur	20 000 km / 2 ans	30 000 km / 2 ans
Remplacement du filtre à huile		
Purge du filtre à gazole		
Remplacement du filtre à gazole	60 000 km	—
Remplacement des bougies d'allumage	—	60 000 km
Remplacement du filtre à air	60 000 km	
Remplacement du liquide de frein	2 ans	
Remplacement du filtre à air d'habitacle	2 ans	
Remplacement de l'additif pour véhicule équipé du filtre à particules	120 000 km	—
Remplacement de la courroie de distribution	240 000 km / 10 ans	—
Contrôle :		
Intérieur du véhicule : avertisseur sonore, frein de stationnement...	20 000 / 2 ans	30 000 / 2 ans
Train roulant : freinage, direction...		
Étanchéité (générale)		
Propreté des capteurs AFIL (selon équipement)		
Autour du véhicule : état des pneumatiques, des projecteurs et feux...		
Sous le capot moteur : niveau lave glace, frein, direction assistée...		
Courroie d'entraînement des accessoires		
Interrogation de la mémoire des calculateurs		
Mise à jour de l'indicateur de maintenance		
Essai routier		

Conditions sévère

Opérations de base	Km / temps	
	Moteur 1.6 HDi	Moteur 1.6 VTi
Vidange de l'huile moteur	15 000 km / 1 an	20 000 km / 1 an
Remplacement du filtre à huile		
Purge du filtre à gazole		
Remplacement du filtre à gazole	40 000 km	—
Remplacement des bougies d'allumage	—	40 000 km
Remplacement du filtre à air	40 000 km	
Remplacement du liquide de frein	2 ans	
Remplacement du filtre à air d'habitacle	1 an	
Remplacement de l'additif pour véhicule équipé du filtre à particules	120 000 km	—
Remplacement de la courroie de distribution	180 000 km / 10 ans	—
Contrôle :		
Intérieur du véhicule : avertisseur sonore, frein de stationnement...	15 000 km / 1 an	20 000 km / 1 an
Train roulant : freinage, direction...		
Étanchéité (générale)		
Propreté des capteurs AFIL (selon équipement)		
Autour du véhicule : état des pneumatiques, des projecteurs et feux...		
Sous le capot moteur : niveau lave glace, frein, direction assistée...		
Courroie d'entraînement des accessoires		
Interrogation de la mémoire des calculateurs		
Mise à jour de l'indicateur de maintenance		
Essai routier		