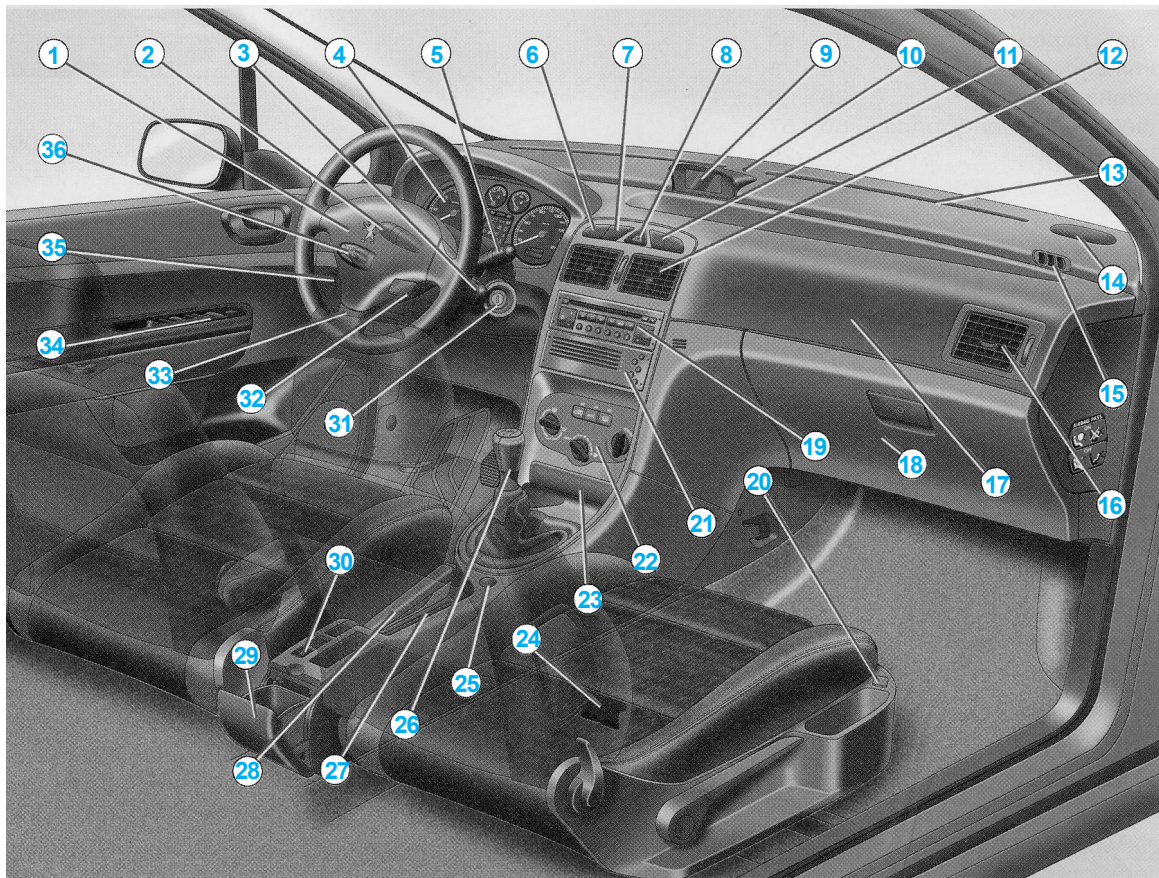


CONSEILS PRATIQUES

Planche de bord



- | | | |
|---|--|---|
| 1 - Airbag conducteur. Avertisseur sonore. | 13 - Buses de dégivrage pare-brise. | 26 - Levier de vitesses. |
| 2 - Commandes d'éclairage, d'indicateurs de direction. | 14 - Emplacement haut-parleur (tweeter). | 27 - Porte-gobelets / canettes. |
| 3 - Commande au volant autoradio. | 15 - Buse de dégivrage vitre de porte. | 28 - Frein à main. |
| 4 - Combiné. | 16 - Aérateur latéral orientable de chauffage / ventilation et réglage du débit d'air. | 29 - Boîte à déchets. |
| 5 - Commande d'essuie-vitre / lave-vitre / ordinateur de bord. | 17 - Airbag passager. | 30 - Range-monnaie. Commande de neutralisation de l'airbag passager. |
| 6 - Bouton d'alarme. | 18 - Boîte à gants. | 31 - Antivol et contact. |
| 7 - Bouton de verrouillage centralisé. | 19 - Autoradio RB3, RD3. | 32 - Commande de réglages du volant. |
| 8 - Bouton signal de détresse. | 20 - Commandes de sièges chauffants. | 33 - Boîte à fusibles. |
| 9 - Écran multifonction. | 21 - Changeur CD. | 34 - Commandes des rétroviseurs électriques. Commandes des lève-vitres. Commande de verrouillage des lève-vitres arrière. |
| 10 - Capteur de luminosité. | 22 - Commandes de chauffage / air conditionné. | 35 - Réglage en hauteur des projecteurs. |
| 11 - Bouton de contrôle dynamique de stabilité (ESP / ASR). | 23 - Cendrier avant. | 36 - Régulateur de vitesse. |
| 12 - Aérateurs centraux orientables de chauffage / ventilation et réglage du débit d'air. | 24 - Buse de chauffage des pieds des passagers arrière. | |
| | 25 - Prise accessoires 12V. | |

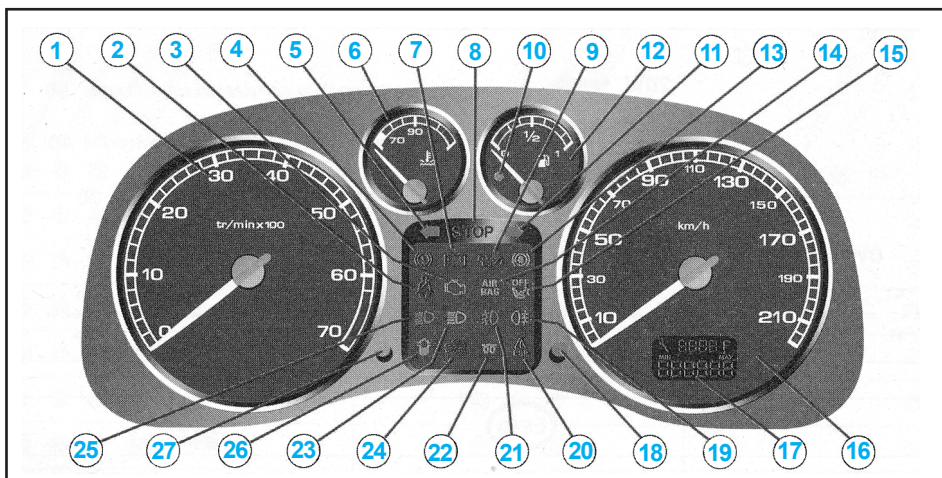


Tableau de bord

Combinés essence-Diesel

- 1 - Compte-tours.
- 2 - Témoin de ceinture non bouclée.
- 3 - Témoin autodiagnostic moteur.
- 4 - Témoin de frein de stationnement et niveau de liquide de frein.
- 5 - Indicateur de changement de direction gauche.
- 6 - Indicateur de température du liquide de refroidissement.
- 7 - Témoin de charge batterie.
- 8 - Témoin d'alerte centralisée STOP.
- 9 - Témoin de pression d'huile moteur.
- 10 - Témoin de niveau mini de carburant.

- 11 - Indicateur de changement de direction droit.
 - 12 - Indicateur de niveau de carburant.
 - 13 - Témoin du système antiblocage ABS.
 - 14 - Témoin d'airbags.
 - 15 - Témoin de neutralisation de l'airbag passager.
 - 16 - Indicateur de vitesse.
 - 17 - Indicateur de maintenance, indicateur de niveau d'huile et totalisateur kilométrique.
 - 18 - Bouton de remise à zéro du compteur kilométrique journalier.
 - 19 - Témoin de feu antibrouillard arrière.
 - 20 - Témoin du contrôle dynamique de stabilité (ESP/ASR)*.
 - 21 - Témoin de projecteurs antibrouillard avant*.
 - 22 - Témoin de préchauffage moteur Diesel.
 - 23 - Témoin de feux de route.
 - 24 - Témoin de niveau mini du liquide de refroidissement*.
 - 25 - Témoin de feux de croisement.
 - 26 - Témoin de présence d'eau dans le filtre à gazole (Diesel)*.
 - 27 - Rhéostat d'éclairage.
- * Suivant équipement.

Combiné boîte de vitesses automatique

- 1 - Compte-tours.
- 2 - Témoin de ceinture non bouclée.
- 3 - Témoin autodiagnostic moteur.
- 4 - Témoin de frein de stationnement et niveau de liquide de frein.
- 5 - Indicateur de changement de direction gauche.
- 6 - Indicateur de température du liquide de refroidissement.
- 7 - Témoin de charge batterie.
- 8 - Témoin d'alerte centralisée STOP.
- 9 - Témoin de pression d'huile moteur.
- 10 - Témoin de niveau mini de carburant.
- 11 - Indicateur de changement de direction droit.
- 12 - Indicateur de niveau de carburant.
- 13 - Témoin du système antiblocage ABS.
- 14 - Témoin d'airbags.
- 15 - Témoin de neutralisation de l'airbag passager.
- 16 - Indicateur de vitesse.
- 17 - Indicateur de maintenance, indicateur de niveau d'huile et totalisateur kilométrique.
- 18 - Bouton de remise à zéro du compteur kilométrique journalier.

- 19 - Témoin de feu antibrouillard arrière.
 - 20 - Témoin du contrôle dynamique de stabilité (ESP/ASR)*.
 - 21 - Témoin de projecteurs antibrouillard avant*.
 - 22 - Témoin de feux de route.
 - 23 - Témoin de niveau mini du liquide de refroidissement.
 - 24 - Témoin de feux de croisement.
 - 25 - Rhéostat d'éclairage.
 - 26 - Témoin du programme sport.
 - 27 - Témoin du programme neige.
 - 28 - Indicateur de position du levier de vitesse.
- * Suivant équipement.

Témoins

Contrôle de marche

- Un témoin d'alerte allumé en permanence ou clignotant moteur tournant est le signe d'un défaut de fonctionnement. L'allumage de certains témoins peut être accompagné d'un signal sonore et d'un message sur l'écran multifonction. Ne négligez pas cet avertissement, consultez au plus vite votre Point Service PEUGEOT.
- Véhicule roulant, lorsque le témoin d'alerte centralisée **STOP** s'allume, l'arrêt est impératif ; arrêtez votre véhicule dans les meilleures conditions de sécurité.

STOP STOP Témoin d'alerte centralisée


Couplé avec les témoins «pression d'huile moteur», «température d'huile»*, «niveau mini liquide de refroidissement», «niveau liquide de frein», «défaut du système de répartition électronique de freinage», l'indicateur de température du liquide de refroidissement et les alertes d'ouvrants indiquées par un graphique sur l'écran multifonction.

- Il s'allume à chaque mise du contact.
- L'arrêt est impératif en cas de clignotement moteur tournant.

 **Témoin de pression d'huile moteur**

Couplé avec le témoin d'alerte centralisée STOP. L'allumage de ce témoin, moteur tournant, est accompagné d'un signal sonore et du message «Pression huile moteur Insuffisante» ou «Compléter niveau huile moteur» sur l'écran multifonction.


- L'arrêt est impératif.
- En cas de manque d'huile dans le circuit de lubrification complétez le niveau.

 **Témoin de niveau mini de liquide de refroidissement***

Couplé avec le témoin d'alerte centralisée STOP. Il s'allume à chaque mise du contact pendant environ 3 secondes. L'allumage de ce témoin est accompagné d'un signal sonore et du message «Compléter niveau eau moteur» sur l'écran multifonction.

- L'arrêt est impératif.

Attention : Attendre le refroidissement du moteur pour compléter le niveau. Le circuit de refroidissement est sous pression. Afin d'éviter tous risques de brûlures, dévissez le bouchon de deux tours pour laisser tomber la pression. Lorsque la pression est tombée, retirez le bouchon et complétez le niveau.

 **Témoin de frein de stationnement et niveau mini de liquide de frein**

Couplé avec le témoin d'alerte centralisée STOP. Il s'allume à chaque mise du contact. L'allumage de ce témoin est accompagné d'un signal sonore et d'un message sur l'écran multifonction indiquant la cause de l'alerte :


- «Oubli frein à main», si le frein à main est serré ou mal desserré,
- «Niv. liquide de freins insuffisant» en cas de baisse excessive du liquide de frein (si le témoin reste allumé même avec le frein desserré),
- «Anomalie freinage» s'affiche simultanément avec le témoin ABS, indiquant un dysfonctionnement du système de répartition électronique de freinage.

- L'arrêt est impératif.


 **Témoin de charge de la batterie**

Il s'allume à chaque mise du contact. L'allumage moteur tournant est accompagné d'un signal sonore et du message «Anomalie charge batterie» sur l'écran multifonction. Il peut indiquer :

- un fonctionnement défectueux du circuit de charge,
- des cosses de batterie ou de démarreur desserrées,
- une courroie d'alternateur sectionnée ou détendue,
- une panne d'alternateur.

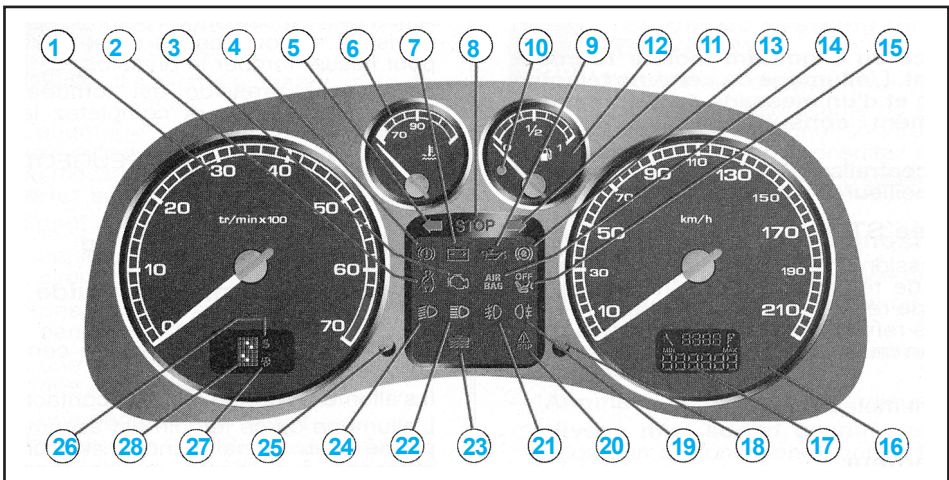
 **Témoin du système antiblocage (ABS)**

Il s'allume à chaque mise du contact pendant 3 secondes. Le témoin resté allumé ou s'allumant au-dessus de 12 km/h indique un dysfonctionnement du système ABS. Le véhicule conserve néanmoins un freinage classique avec assistance. L'allumage de ce témoin est accompagné d'un signal sonore et du message «Anomalie ABS» sur l'écran multifonction.

 **Témoin du système de contrôle dynamique de stabilité (EPS/ASR)***

Il s'allume à chaque mise du contact pendant 3 secondes. Le témoin resté allumé ou s'allumant moteur tournant, véhicule roulant est accompagné d'un signal sonore et du message «ESP/ASR hors service» sur l'écran multifonction.

Il clignote à la mise en fonction du système et s'allume fixement lors de sa neutralisation.





Témoin d'autodiagnostic moteur

Il s'allume à chaque mise du contact. Le témoin de colmatage du filtre à particules est couplé avec le témoin d'autodiagnostic moteur. L'allumage, moteur tournant, accompagné d'un signal sonore et du message sur l'écran multifonction :

- «Anomalie antipollution», indique une défaillance du système de dépollution,
 - «Niveau mini additif gasoil» ou «Risque colmatage filtre à particules», indique un dysfonctionnement du filtre à particules.
- Son clignotement, moteur tournant accompagné d'un signal sonore et du message «Défaut catalyseur» sur l'écran multifonction, signale un dysfonctionnement du système d'injection ou d'allumage. Il y a un risque de destruction du catalyseur (moteur essence uniquement).



Témoin de préchauffage moteur Diesel

Il s'allume à la mise du contact. Attendez son extinction avant d'actionner le démarreur.



Témoin de présence d'eau dans le filtre à gazole* (suivant pays)

L'allumage de ce témoin est accompagné d'un signal sonore et du message «Présence d'eau dans le filtre à gasoil» sur l'écran multifonction. Risque de détérioration du système d'injection.



Témoin de neutralisation de l'airbag passager*

L'allumage de ce témoin est accompagné d'un signal sonore et du message «Airbag passager neutralisé» sur l'écran multifonction. Si l'airbag passager est neutralisé, le témoin s'allume à la mise du contact et reste allumé. Dans tous les cas, si le témoin clignote, cela indique un dysfonctionnement.



Témoin d'airbags

Le témoin s'allume à la mise du contact pendant quelques secondes. L'allumage de ce témoin, moteur tournant, est accompagné d'un signal sonore et d'un message «Anomalie Airbag» sur l'écran multifonction indiquant :

- un défaut des airbags frontaux,
- ou un défaut des airbags latéraux ou rideaux.



Témoin de ceinture non bouclée

Moteur tournant le témoin s'allume lorsque le conducteur n'a pas bouclé sa ceinture.



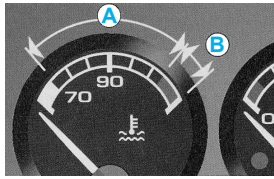
Témoin de niveau mini de carburant

Le témoin s'allume à la mise du contact pendant trois secondes. L'allumage de ce témoin moteur tournant, est accompagné d'un signal sonore et d'un message «Niveau carburant faible» sur l'écran multifonction.

- Dès l'instant où le témoin s'allume, il vous reste au moins 50 km d'autonomie (la capacité du réservoir est d'environ 60 litres). Son clignotement indique un dysfonctionnement de la jauge à carburant.

* Suivant équipement.

Indicateur de température liquide de refroidissement



Aiguille dans la zone A, la température est correcte.

Aiguille dans la zone B, la température est trop élevée. Le témoin d'alerte centralisée STOP clignote, accompagné d'un signal sonore et du message «Temp.eau moteur forte» sur l'écran multifonction.

- L'arrêt est impératif.

Attention : Attendre le refroidissement du moteur pour compléter le niveau.

Le circuit de refroidissement est sous pression.

En cas de dépannage et afin d'éviter tous risques de brûlures, dévissez le bouchon de deux tours pour laisser tomber la pression. Lorsque la pression est tombée, retirez le bouchon et complétez le niveau.

Écran d'affichage des positions du levier sélecteur de la boîte de vitesses automatique



Park (Parking)



Reverse (Marche arrière)



Neutral (Point mort)



Drive (Conduite)

Mode manuel :



1^{er} rapport engagé



2^{ème} rapport engagé



3^{ème} rapport engagé



4^{ème} rapport engagé

Témoins de la boîte de vitesses automatique



Témoin «SPORT»

Il s'allume à la sélection du programme de fonctionnement «SPORT» de la boîte de vitesses automatique.



Témoin «NEIGE»

Il s'allume à la sélection du programme de fonctionnement «NEIGE» de la boîte de vitesses automatique.

Afficheur situé dans le combiné

- Il assure successivement, après la mise du contact, trois fonctions :

- indicateur de maintenance,
- indicateur de niveau d'huile moteur,
- totalisateur kilométrique (kilométrage total et journalier).

Remarque : Le kilométrage total et journalier est affiché pendant trente secondes, à la coupure du contact, à l'ouverture de la porte conducteur ainsi qu'au verrouillage et déverrouillage du véhicule.

Indicateur de niveau d'huile moteur

- A la mise du contact, le niveau d'huile du moteur est indiqué pendant 10 secondes environ, après l'information de maintenance.



Maximum

Si le message est confirmé par la vérification à la jauge manuelle, un surplus d'huile peut provoquer des dommages moteur.



Minimum

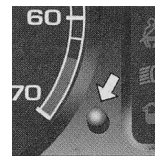
Vérifiez le niveau avec la jauge manuelle et complétez-le. L'indication n'est valable que si le véhicule est sur un sol horizontal, moteur à l'arrêt depuis 10 minutes.



Défaut jauge niveau d'huile

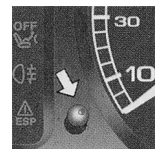
Le symbole (carré) clignote, il indique un dysfonctionnement au niveau de la jauge niveau d'huile. Risques de détérioration du moteur.

Réglages



Rhéostat d'éclairage

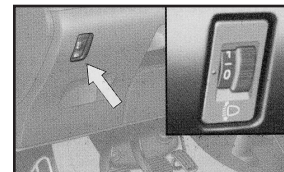
Feux allumés, appuyez sur le bouton pour faire varier l'intensité de l'éclairage du combiné et de l'écran multifonction. Lorsque l'éclairage atteint le réglage minimum (ou maximum), relâchez le bouton puis appuyez à nouveau pour l'augmenter (ou le diminuer). Dès que l'éclairage atteint l'intensité désirée, relâchez le bouton.



Bouton de remise à zéro du compteur kilométrique journalier

Contact mis, appuyez sur le bouton.

Réglage des projecteurs

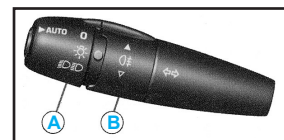


En fonction de la charge de votre véhicule, il est recommandé de corriger le faisceau des phares.

- 0 1 ou 2 personnes aux places avant.
 - 3 personnes.
 - 1 5 personnes.
 - 2 5 personnes + charges maximales autorisées.
 - 3 Conducteur + charges maximales autorisées.
- Réglage initial en position 0.

Les commandes au volant

Eclairage



- Feux avant et arrière (bague A)



Feux éteints



Feux de position



Feux de croisement / Feux de route



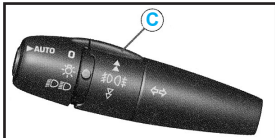
Allumage automatique des feux*

- Projecteurs antibrouillard avant* et feu antibrouillard arrière : la sélection s'effectue par la rotation de la bague à impulsion vers l'avant pour allumer et vers arrière pour éteindre. L'état est visualisé par le témoin du combiné.
- Véhicules équipés d'un feu antibrouillard arrière (bague B)



Feu antibrouillard arrière

- Véhicules équipés de projecteurs antibrouillard avant et d'un feu antibrouillard arrière (bague C).

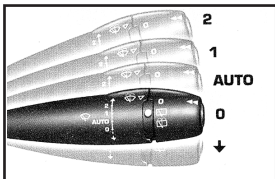


Projecteurs antibrouillard avant (1^{ère} rotation de la bague vers l'avant).



Projecteurs antibrouillard avant et feu antibrouillard arrière (2^{ème} rotation de la bague vers l'avant).

Essuie-vitres



- Avant
 - 2 Balayage rapide (fortes précipitations).
 - 1 Balayage normal (pluie modérée).
 - AUTO Balayage automatique*.
 - 0 Arrêt.
 - ↓ Balayage coup par coup.
- Lave-vitre : tirez la commande vers vous.

- Arrière



Arrêt



Balayage intermittent



Lave-vitre

- Balayage à cadencement automatique* Dans la position AUTO, l'essuie-vitre fonctionne automatiquement et adapte sa vitesse à l'intensité des précipitations.

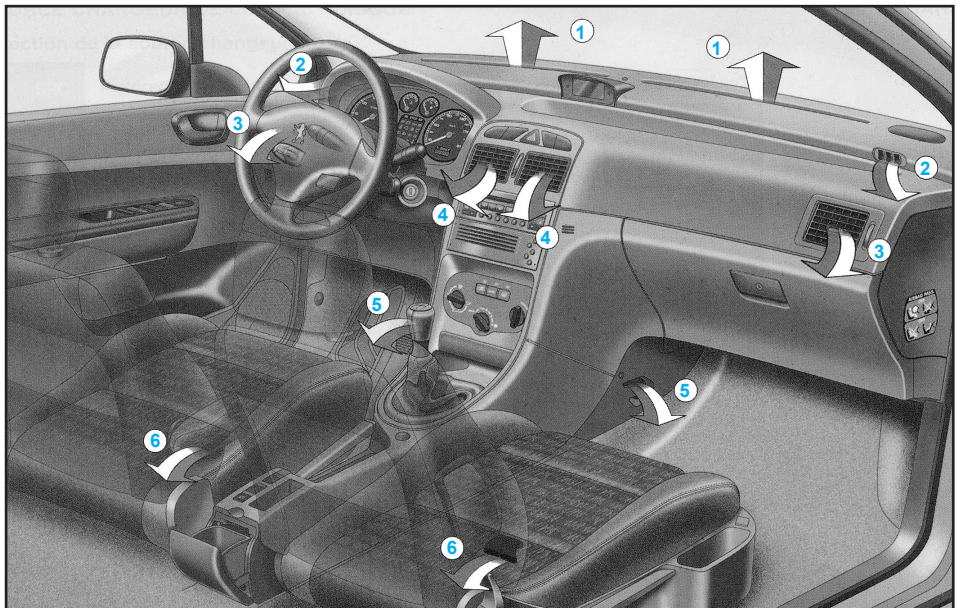
* Suivant équipement

Chauffage - Climatisation

La ventilation (voir schéma suivant)

Conseils d'utilisation

- Placez la commande de débit d'air à un niveau suffisant pour assurer un bon renouvellement d'air dans l'habitacle. La position «OFF» supprime toute circulation d'air dans l'habitacle.

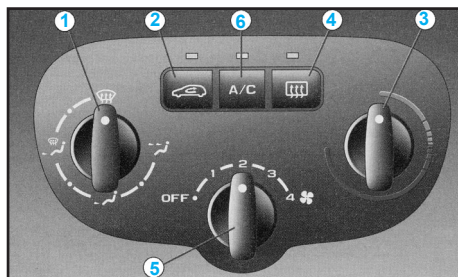
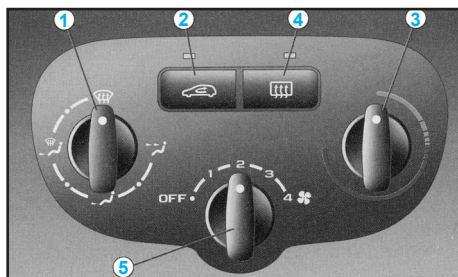


- 1 - Buses de dégivrage ou de désembuage pare-brise.
- 2 - Buses de dégivrage ou de désembuage des vitres de portes avant.
- 3 - Aérateurs latéraux.
- 4 - Aérateurs centraux.
- 5 - Sortie d'air aux pieds des occupants avant.
- 6 - Sortie d'air aux pieds des occupants arrière.

Remarque : N'utilisez la position «OFF» qu'occasionnellement (risque de buée).

- Pour obtenir une répartition d'air parfaitement homogène, veillez à ne pas obstruer les grilles d'entrée d'air extérieur, les aérateurs et les passages d'air sous les sièges avant ainsi que l'extraction d'air située dans le coffre. Veillez au bon état du filtre à pollen.

Le chauffage / l'air conditionné



- 1 Réglage de la répartition d'air.
- 2 Commande d'entrée d'air.
- 3 Réglage de la température.
- 4 Dégivrage de la lunette arrière et des rétroviseurs.



Réglage du débit d'air.



Commande d'air conditionné.

L'air conditionné automatique



- 1 Réglage du débit d'air.
- 2 Réglage de la répartition d'air.
- 3 Commande d'air.
- 4 Commande d'air conditionné.
- 5 Dégivrage de la lunette arrière et des rétroviseurs.
- 6 Arrêt du système.
- 7 Réglage de la température.
- 8 Programme automatique confort.
- 9 Programme automatique visibilité.

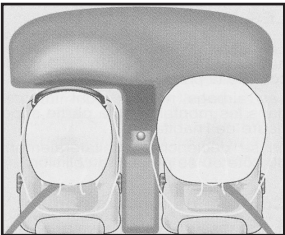
Sécurité

Les airbags

- Les airbags ont été conçus pour optimiser la sécurité des occupants en cas de collisions violentes; ils complètent l'action des ceintures de sécurité à limiteur d'effort.
- Dans ce cas, les détecteurs électroniques enregistrent et analysent la décélération brutale de la voiture si le seuil de déclenchement est atteint, les airbags se déploient instantanément et protègent les occupants dans le véhicule.
- Aussitôt après le choc, les airbags se dégonflent rapidement afin de ne gêner ni la visibilité, ni la sortie éventuelle des occupants.
- Les airbags ne se déclencheront pas en cas de chocs peu importants pour lesquels la ceinture de sécurité suffit à assurer une protection optimale. L'importance d'un choc dépend de la nature de l'obstacle et de la vitesse du véhicule au moment de la collision.
- Les airbags ne fonctionnent que lorsque le contact est mis.

Remarque : Le gaz s'échappant des airbags peut être légèrement irritant.

Les airbags frontaux

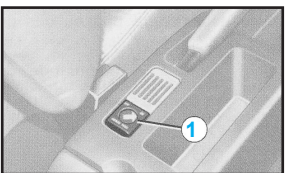


Ils sont intégrés au centre du volant pour le conducteur et dans le tableau de bord pour le passager avant. Ils se déclenchent simultanément, sauf si l'airbag passager est neutralisé.

Anomalie airbag frontal

- Si ce témoin s'allume, accompagné d'un signal sonore et du message «Anomalie Airbag» sur l'écran multifonction, consultez un réparateur pour vérification du système.

Neutralisation de l'airbag passager*



Pour assurer la sécurité de votre enfant, neutralisez impérativement l'airbag passager lorsque vous

installez un siège enfant dos à la route sur le siège avant passager.

- Contact coupé, introduisez la clé dans la commande de neutralisation de l'airbag passager **1** et retirez la clé en maintenant la position «**OFF**».
- Le témoin airbag du combiné s'allume pendant toute la durée de la neutralisation.

* Suivant destination.

- En position «**OFF**», l'airbag passager ne se déclenchera pas en cas de choc.

- Dès que vous démontez le siège enfant, tournez la commande de l'airbag on position «**ON**» pour activer à nouveau l'airbag et assurer ainsi la sécurité de votre passager en cas de choc.

Contrôle de fonctionnement

- Il est assuré par l'allumage d'un témoin, accompagné d'un signal sonore et d'un message sur l'afficheur multifonction.



Contact mis (2^{ème} cran de la clé), l'allumage de ce témoin, accompagné d'un signal sonore et du message «Airbag passager neutralisé» sur l'écran multifonction, indique que l'airbag passager est neutralisé (position «**OFF**» de la commande).

Les airbags latéraux* et les airbags rideaux*

- Les airbags latéraux sont intégrés aux dossiers de sièges avant, du côté de la porte.
- Les airbags rideaux sont intégrés dans les montants et la partie supérieure de l'habitacle.
- Ils se déclenchent unilatéralement, du côté où se produit la collision.

Contrôle de fonctionnement

- Il est assuré par l'allumage d'un témoin, accompagné d'un signal sonore et d'un message sur l'écran multifonction.



Si ce témoin s'allume, accompagné d'un signal sonore et du message «Airbag(s) défaillant(s)» sur l'écran multifonction, consultez un réparateur pour vérification du système.

* Suivant équipement.

Système d'assistance

Le système antiblocage des roues ABS

- Le système ABS avec Répartition Electronique de Freinage (REF) accroît la stabilité et la maniabilité de votre véhicule, particulièrement sur revêtement défectueux ou glissant.

Remarque : En cas de changement de roues (pneus et jantes), veillez à ce qu'elles soient homologuées.

Le dispositif d'antiblocage intervient automatiquement lorsqu'il y a un risque de blocage des roues.



L'allumage de ce témoin, accompagné d'un signal sonore et du message «Anomalie freinage», indique un dysfonctionnement du répartiteur électronique de freinage pouvant provoquer une perte de contrôle du véhicule au freinage. L'arrêt est impératif.

- Le fonctionnement normal du système ABS peut se manifester par de légères vibrations sur la pédale de frein. En cas de freinage d'urgence, appuyez très fortement sans jamais relâcher l'effort.

Le système d'assistance au freinage d'urgence

- Ce système permet, en cas d'urgence,

d'atteindre plus vite la pression optimale de freinage, donc de réduire la distance d'arrêt.

- Il se déclenche en fonction de la vitesse d'actionnement de la pédale de frein. Cela se traduit par une diminution de la résistance de la pédale et une augmentation de l'efficacité du freinage.

L'anti-patinage de roue (ASR) et le contrôle dynamique de stabilité (ESP)

- Ces systèmes sont associés et complémentaires de l'ABS.
- Le système ASR optimise la motricité, afin d'éviter le patinage des roues, en agissant sur les freins des roues motrices et sur le moteur. Il permet aussi d'améliorer la stabilité directionnelle du véhicule à l'accélération.
- En cas d'écart entre la trajectoire suivie par le véhicule et celle souhaitée par le conducteur, le système ESP agit automatiquement sur le frein d'une ou plusieurs roues et sur le moteur pour inscrire le véhicule dans la trajectoire souhaitée.



Fonctionnement des systèmes ASR et ESP

Lorsque l'un de ces deux systèmes fonctionne, ce témoin clignote.

Neutralisation du système ASR / ESP

- Dans des conditions exceptionnelles (démarrage du véhicule embourbé, immobilisé dans la neige, sur sol meuble...), il peut s'avérer utile de neutraliser les systèmes ASR et ESP pour faire patiner les roues et retrouver de l'adhérence.
- Appuyez sur l'interrupteur «**ESP OFF**», situé sur la partie centrale de la planche de bord.



Le voyant de l'interrupteur et le témoin s'allument les systèmes ASR et ESP n'agissent plus sur le fonctionnement du moteur et des freins.

- Ils s'enclenchent à nouveau :
 - automatiquement en cas de coupure du contact,
 - manuellement par une nouvelle pression sur l'interrupteur.

Contrôle du fonctionnement



Lorsqu'un dysfonctionnement des systèmes survient, le voyant de l'interrupteur clignote et le témoin s'allume accompagné d'un signal sonore et du message «ESP / ASR hors service» sur l'écran multifonction. Consultez un réparateur pour vérification du système.

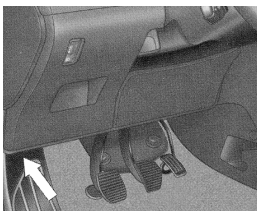
Attention : Le système ESP offre un surcroît de sécurité en conduite normale, mais ne doit pas inciter le conducteur à prendre des risques supplémentaires ou à rouler à des vitesses trop élevées.

Le fonctionnement de ce système est assuré dans la mesure du respect des préconisations du constructeur concernant les roues (pneumatiques et jantes), les composants de freinage, les composants électroniques, ainsi que les procédures de montage et d'intervention. Après un choc, faites vérifier ce système.

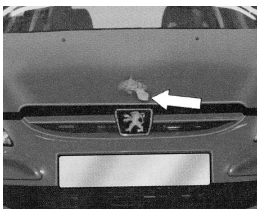
Entretien

Capot moteur

Ouverture



A l'intérieur : poussez la commande située côté gauche, sous le tableau de bord.



A l'extérieur : levez la commande, soulevez le capot et fixez la béquille pour maintenir le capot ouvert.

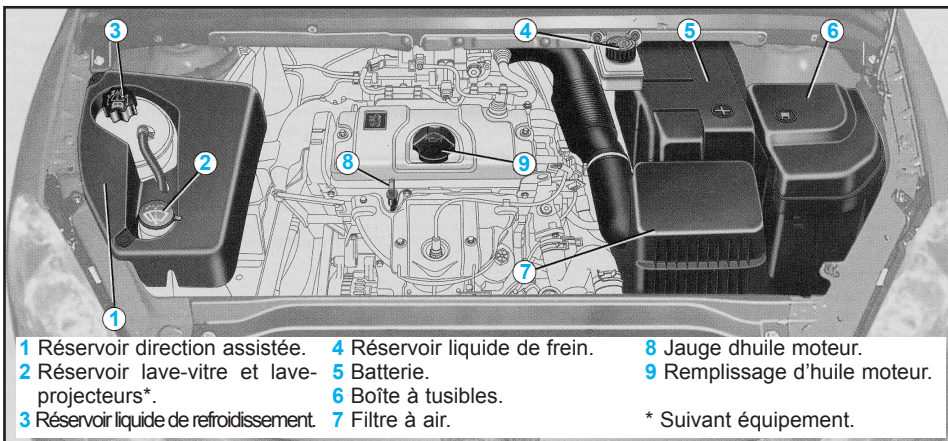
Fermeture

- Avant de fermer le capot, replacez la béquille dans son logement.
- Abaissez le capot et lâchez-le en fin de course. Vérifiez le verrouillage du capot.

Alerte «capot ouvert»

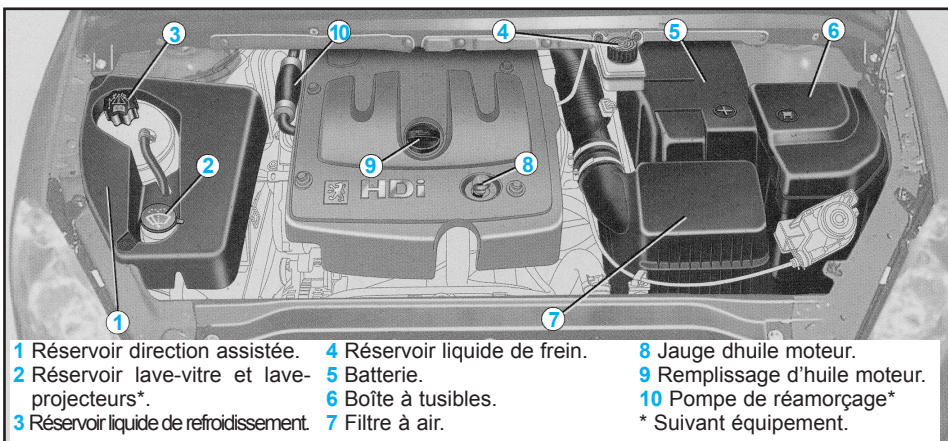
- Moteur tournant ou véhicule roulant, lorsque le capot moteur est mal fermé, vous êtes alerté par le clignotement du témoin d'alerte centralisée.
- «STOP» accompagné d'un signal sonore et d'un dessin sur l'écran multifonction.

Moteurs essence



- | | | |
|--|-------------------------------|-------------------------------|
| 1 Réservoir direction assistée. | 4 Réservoir liquide de frein. | 8 Jauge d'huile moteur. |
| 2 Réservoir lave-vitre et lave-projecteurs*. | 5 Batterie. | 9 Remplissage d'huile moteur. |
| 3 Réservoir liquide de refroidissement. | 6 Boîte à fusibles. | |
| | 7 Filtre à air. | * Suivant équipement. |

Moteur 2.0i HDI

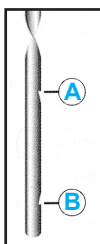


- | | | |
|--|-------------------------------|-------------------------------|
| 1 Réservoir direction assistée. | 4 Réservoir liquide de frein. | 8 Jauge d'huile moteur. |
| 2 Réservoir lave-vitre et lave-projecteurs*. | 5 Batterie. | 9 Remplissage d'huile moteur. |
| 3 Réservoir liquide de refroidissement. | 6 Boîte à fusibles. | 10 Pompe de réamorçage* |
| | 7 Filtre à air. | * Suivant équipement. |

Vérifier les niveaux

Niveau d'huile

- Effectuez ce contrôle régulièrement et faire l'appoint entre deux vidanges (la consommation maxi est de 0,5l pour 1000 km).
- Le contrôle se fait véhicule horizontal, moteur froid, à l'aide de l'indicateur de niveau d'huile du combiné ou de la jauge manuelle.



Jauge manuelle

2 repères de niveau sur la jauge :

A = maxi.

Ne jamais dépasser ce repère.

B = mini.

Pour préserver la fiabilité des moteurs et les dispositifs antipollution, l'utilisation d'additifs dans l'huile moteur est à proscrire.

Note : Evitez tout contact prolongé de l'huile usagée avec la peau.

Niveau du liquide de frein

- Le niveau doit toujours être compris entre les repères **DANGER** et **MAXI** du réservoir.
- En cas de baisse importante du niveau, consulter immédiatement un réparateur.
- Remplacement :
 - utilisez les fluides homologués par le constructeur, répondant aux Normes DOT4.

Note : Le liquide de frein est nocif et très corrosif. Evitez tout contact avec la peau.

Niveau du liquide de refroidissement

- Utilisez le liquide homologué par le constructeur.

- Lorsque le moteur est chaud, la température du liquide de refroidissement est réglée par le moto-ventilateur. Celui-ci peut fonctionner contact coupé, de plus, le circuit de refroidissement étant sous pression, attendez au moins une heure après l'arrêt du moteur pour intervenir.
- Afin d'éviter tout risque de brûlure, dévissez le bouchon de deux tours pour laisser retomber la pression. Lorsque la pression est retombée, retirez le bouchon et complétez le niveau.

Remarque : Le liquide de refroidissement ne nécessite aucun renouvellement.

Produits usagés

- Ne pas jeter l'huile usagée, le liquide de frein ou le liquide de refroidissement dans les canalisations d'évacuation ou sur le sol.

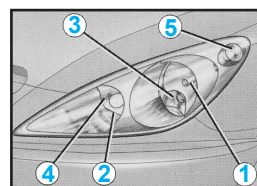
Niveau du liquide de direction assistée

- Ouvrez le réservoir, moteur froid à température ambiante, le niveau doit toujours être supérieur au repère **MINI**, proche du repère **MAXI**.

Remplacement des ampoules

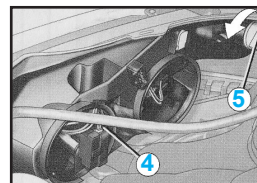
Feux avant

Remarque : Côté droit, retirez le cache de style, fixé par deux clous plastique, pour accéder aux lampes. Manipulez les lampes avec un chiffon sec.



- 1 Feux de croisement (H7-55W),
- 2 Feux de route (H1-55W),
- 3 Projecteurs antibrouillard avant* (H1-55 W).

- Tournez d'un quart de tour à gauche le couvercle de protection correspondant à la lampe défectueuse et retirez-le.
- Débranchez le connecteur.
- Appuyez sur l'extrémité de l'agrafe de fixation pour la dégager. Remplacez la lampe.
- Lors du remontage, assurez-vous de la bonne position des crans d'orientation et du bon verrouillage de l'agrafe de fixation.
- Rebranchez le connecteur.
- Placez le couvercle de protection en l'orientant flèche en haut, puis tournez-le d'un quart de tour à droite.
- Les projecteurs sont équipés de glaces en polycarbonate revêtues d'un vernis protecteur. Ne pas les nettoyer avec un chiffon sec ou abrasif, ni avec un produit détergent ou solvant. Utilisez une éponge et de l'eau savonneuse.



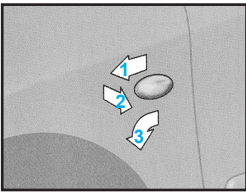
- 4 Feux de position (W 5 W).
- 5 Indicateurs de direction (PY 21 W ambre).

- Tournez d'un quart de tour le porte-lampe et retirez-le. Remplacez la lampe.

Remarque : Dans certaines conditions climatiques (température basse, humidité), la présence de buée sur la face interne de la glace des projecteurs est normale; elle disparaît quelques minutes après l'allumage des feux.

* Suivant équipement.

Répétiteurs latéraux de clignotant (WY 5 W ambre)

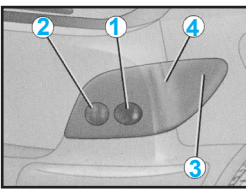


- Poussez le répétiteur vers l'avant et dégagez l'ensemble.
- Maintenez le connecteur et tournez d'un quart de tour le transparent.

- Remplacez la lampe.

Attention : Les lampes de couleur ambre (indicateurs de direction et répétiteurs latéraux), doivent être remplacées par des lampes de caractéristiques et de couleur identiques.

Feux arrière



1 Indicateurs de direction (P 21 W).
2 Feux de recul (P 21 W), côté droit. Feu antibrouillard (P 21 W), côté gauche.

3 Feux stop (P 21 W).

4 Feux de position (R 5 W).

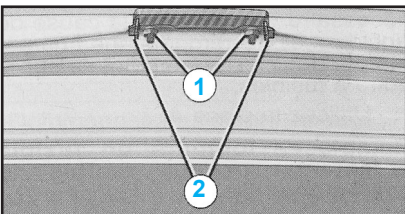
- Ces 5 lampes se changent de l'intérieur du coffre :

- soulevez et accrochez le tapis de coffre,
- retirez la garniture de seuil du coffre qui est fixée par deux clous plastique,
- écartez la garniture de coffre pour accéder au porte-lampes,
- appuyer sur la languette et retirez le porte-lampes,
- remplacez la lampe défectueuse. Au remontage, veillez à bien repasser la garniture sous le joint.

Feux de plaque minéralogique (W 5W)

- Retirez le transparent.
- Remplacez la lampe défectueuse.

Troisième feu stop (4 lampes W 5 W)

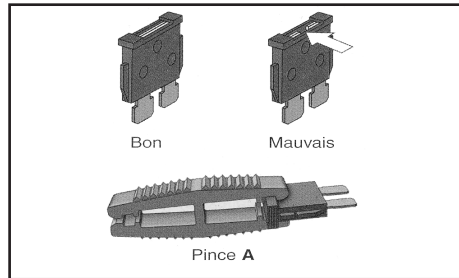


- A l'aide d'une clé en tube de 10 mm, dévissez les 2 écrous de fixation 1.
- Dégagez le bloc feux en le poussant vers l'extérieur.
- Pincez les deux languettes 2 pour dégager le porte-lampes. Remplacez la lampe défectueuse.
- Au remontage, veillez à la bonne remise en place du joint d'étanchéité du bloc feux.

Equipped électrique

Changer un fusible

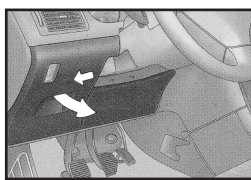
- Les boîtes à fusibles sont placées dans la partie inférieure de la planche de bord (côté conducteur) et dans le compartiment moteur.
- Les fusibles de rechange et la pince A sont fixés sur l'intérieur du couvercle de la boîte à fusible de la planche de bord.



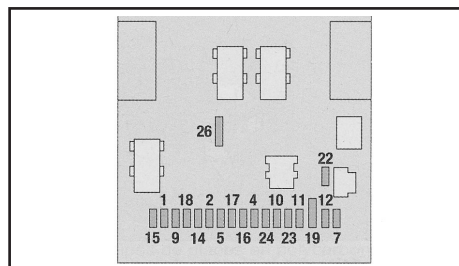
Dépose et pose d'un fusible

- Avant de remplacer un fusible, il est nécessaire de connaître la cause de l'incident et d'y remédier. Les numéros des fusibles sont indiqués sur la boîte à fusibles.
- Utilisez la pince A.
- Remplacez toujours un fusible défectueux par un fusible de calibre équivalent.

Fusibles planche de bord



Dévissez la vis d'un quart de tour avec une pièce de monnaie puis tirez la poignée pour ouvrir le couvercle et accéder aux fusibles.



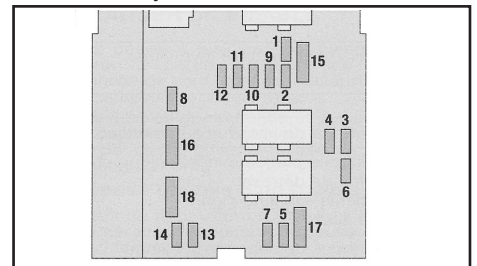
Fusible n° / Intensité* / Fonctions*

- 1** - 10A Feu antibrouillard arrière
- 2** - 15A Essuie-vitre arrière
- 4** - 15A Lève-vitre avant / Toit ouvrant
- 5** - 15A Feu stop gauche dont attelage
- 7** - 20A Plafonnier arrière, plafonnier avant, lecteurs de carte / Allume-cigare / Eclairage boîte à gants
- 9** - 30A Lève-vitres électriques - Lève-vitres électriques impulsions (incompatible lève-vitres électriques non impulsions) - Toit ouvrant.
- 10** - 15A Prise diagnostic - Prise 12 volts arrière.
- 11** - 15A Autoradio - Écran multifonction B - Commandes au volant - Boîte de vitesses automatique.
- 12** - 10A Feu de position avant droit, feu de position arrière droit, éclairage plaque minéralogique et attelage. Interrupteurs verrouillage centralisé / alarme / ESP / feu de détresse - Éclairage façade air conditionné / cendrier Interrupteurs sièges chauffants - Allume-cigare - Interrupteurs boîte de vitesses automatique - Correcteur de site.

- 14** - 30A Commandes de fermeture/ouverture des ouvrants - Commandes de super-verrouillage.
- 15** - 30A Lève-vitres arrière.
- 16** - 5A Boîtier de servitude moteur - Alarme - Filtre à particule - Commandes au volant - Airbags.
- 17** - 10A Feu stop arrière droit, feu stop supplémentaire..
- 18** - 10A Prise diagnostic - Commandes au volant - Contacteurs pédales de frein (stop) et d'embrayage. Contacteur niveau d'eau - Second contacteur frein.
- 19** - 30A Shunt PARC.
- 22** - 10A Feu de position avant gauche, feu de position arrière gauche - Éclairage plaque minéralogique et attelage.
- 23** - 15A Sirène alarme - Boîtier volumétrique alarme.
- 24** - 15A Combiné - Autoradio - Écran multifonction - Air conditionné.
- 26** - 30A Lunette arrière chauffante.

Fusibles compartiment moteur Boîte à fusibles

- Pour accéder aux fusibles situés dans le compartiment moteur (à côté de la batterie), déclipez le couvercle.
- Après intervention, refermez très soigneusement le couvercle et reposez le cache de style.



Fusible n° / Intensité* / Fonctions*

- 1**** - 30A Groupe Moto Ventilateur
- 2**** - 30A Moteur pompe ESP/ABS
- 3**** - 30A Electrovanne ESP/ABS
- 4**** - 60A Alimentation Boîtier Servitude Intelligent
- 5** - 70A Alimentation Boîtier Servitude Intelligent
- 6** - 20A Sièges chauffants
- 7** - 30A Contact antiviol, puissance
- 8**** - 70A Groupe électropompe direction assistée

** Les maxi fusibles sont une protection supplémentaire des systèmes électriques. Toute intervention doit être effectuée par votre Point Service PEUGEOT.

Attention : Le circuit électrique de votre véhicule est conçu pour fonctionner avec les équipements de série ou optionnels. Avant d'installer d'autres équipements ou accessoires électriques sur votre véhicule, consultez un Point Service PEUGEOT. PEUGEOT décline toute responsabilité pour les frais occasionnés par la remise en état de votre véhicule ou les dysfonctionnements résultant de l'installation d'accessoires auxiliaires non fournis et non recommandés par PEUGEOT et non installés selon ses prescriptions, en particulier pour tout appareil dont la consommation dépasse 10 milliampères.

Fusible n° / Intensité* / Fonctions*

- 1 - 10A** Contacteur feux de recul boîte de vitesses automatique - Commande relais interdiction démarrage boîte de vitesses automatique - Contacteur feux de recul boîte de vitesses manuelle - Capteur de vitesse véhicule - Boîtier préchauffage - Sonde présence eau dans gasoil - Débitmètre air DW.
- 2 - 15A** Electrovanne canister - Pompe à carburant.
- 3 - 10A** Calculateur direction assistée - Calculateur ABS ou ESP.
- 4 - 10A** Calculateur injection - Commande relais groupe moto-ventilateur - Commande relais chauffage additionnel - Calculateur boîte de vitesses automatique - Commande séquentielle boîte de vitesses automatique - Relais shiftlock boîte de vitesses automatique.
- 5 - 15A** Calculateur filtre à particules.
- 6 - 15A** Projecteurs antibrouillard avant.
- 7 - 20A** Pompe lave-projecteurs.
- 8 - 20A** Commande relais groupe moto-ventilateur - Alimentation calculateur injection
- 9 - 15A** Feu de croisement gauche
- 10 - 15A** Feu de croisement droit
- 11 - 10A** Feu de route gauche.
- 12 - 10A** Feu de route droit.
- 13 - 15A** Avertisseur sonore.
- 14 - 10A** Pompes lave-vitre avant et arrière.
- 15 - 30A** Sondes à oxygène - Electrovanne recyclage gaz échappement - Bobine allumage - Régulateur haute pression gazole - Alimentation injecteurs (essence).
- 16 - 40A** Pompe à air moteur essence avec boîte de vitesses automatique
- 17 - 30A** Petite/grande vitesse essuie-vitre avant
- 18 - 40A** Pulseur air conditionné.

* Suivant équipement

Dépannage

Panne de carburant (Diesel)

- En cas de panne de carburant, il est nécessaire de réamorcer* le circuit :

Moteur 2 litres HDI

- Remplir le réservoir de carburant avec au moins cinq litres de gazole,
- Actionner la pompe manuelle de réamorçage, jusqu'à la sensation d'effort de manoeuvre,
- Actionner le démarreur jusqu'à la mise en route du moteur.

Moteur 1,4 litre HDI

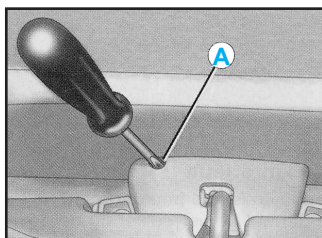
- Remplir le réservoir de carburant avec au moins cinq litres de gazole,
- Actionner la pompe manuelle de réamorçage, jusqu'à l'apparition du carburant dans le tuyau transparent sous le capot moteur,
- Actionner le démarreur jusqu'à la mise en route du moteur.

* Suivant équipement

Particularités de la boîte de vitesses automatique

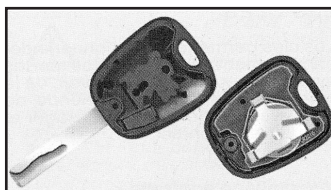
- Lors d'un remorquage avec les quatre roues au sol, il est impératif de respecter les règles suivantes :
 - levier sélecteur en position **N**,
 - remorquez le véhicule à une vitesse inférieure à 50 km/h sur un parcours limité à 50 km maximum,
 - ne pas ajouter d'huile dans la boîte de vitesses.

Commande d'ouverture de secours du coffre



- Elle permet en cas d'incident de fonctionnement de la condamnation centralisée de déverrouiller le coffre.
- Rabattez les sièges arrière afin d'accéder à la serrure par l'intérieur du coffre.
- Introduisez un petit tournevis dans l'orifice **A** de la serrure pour déverrouiller le coffre.

Changement de la pile de la télécommande



- L'information «pile usée» est donnée par un signal sonore accompagné du message «Pile télécommande usée» sur l'écran multifonction.
- Pour remplacer la pile, retirez la vis puis déclipsez le boîtier à l'aide d'une pièce de monnaie au niveau de l'anneau (pile CR 2016/3 volts).
- Si après un changement de pile la télécommande est inopérante, effectuez une procédure de réinitialisation.

Réinitialisation de la télécommande

- Coupez le contact.
- Remettez le contact.
- Appuyez aussitôt sur le bouton **A**.
- Coupez le contact et retirez la clé à télécommande de l'antivol. La clé à télécommande est de nouveau opérationnelle.