

IDENTIFICATION DU VÉHICULE

GAMME
3 portes

Appellation commerciale	Date de commercialisation	Type mine	Type moteur	Cylindrée (cm³)/ Puissance (kW/ch)	Type boîte de vitesses	Puissance administrative en France	
1.4 16v 90 ch Urban	04/2006 à 07/2007	WAKFUC/P	ET3J4	1360/65/90	Méca/5 MA5N	6	
1.4 16v 90 ch Trendy							
1.4 16v 90 ch Sport							
1.4 16v 90 ch Sport Pack							
1.4e 16v 90 ch Premiun 2-Tronic	04/2008>				Méca/5 robotisée MA5N		
1.6THP 16v 150ch Sport Pack	03/2007 à 07/2007	WA5FXC	EP6DT	1598/110/150	Méca 5/BE4R	9	
1.6THP 16v 150ch Premium Pack	07/2007>						
1.6THP 16v 150ch Griffie	03/2007 à 07/2007						WA5FXC / WB5FXC
1.6THP 16v 150ch Feline	07/2007>						WA5FXC
1.4 HDi Urban	04/2006>	WA8HZC	DV4TD	1398/50/70	MA5O	4	
1.4 HDi Trendy							
1.4 HDi Style	11/2007>						
1.4 HDi Affaire	09/2006>						
1.4 HDi Premium	07/2007>					6	
1.4 HDi Affaire Pack CD Clim	09/2006>					4	
1.4 HDi Affaire Pack CD Clim Confort						6	

5 portes

Appellation commerciale	Date de commercialisation	Type mine	Type moteur	Cylindrée (cm³)/ Puissance (kW/ch)	Type boîte de vitesses	Puissance administrative en France
1.4 16v 90 ch Urban	04/2006 à 07/2007	WCKFUC/P	ET3J4	1360/65/90	Méca/5 MA5N	6
1.4 16v 90 ch Trendy						
1.4 16v 90 ch Executive						
1.4 16v 90 ch Executive Pack						
1.4e 16v 90 ch Sport						
1.4e 16v 90 ch Sport Pack						
1.4e 16v 90 ch Premiun 2-Tronic	04/2008>				Méca/5 robotisée MA5N	
1.6THP 16v 150ch Sport Pack	03/2007 à 07-2007	WC5FXC	EP6DT	1598/110/150	Méca 5/BE4R	9
1.6THP 16v 150ch Premium Pack	07/2007>					
1.6THP 16v 150ch Griffie	03/2007 à 07/2007					
1.6THP 16v 150ch Feline	07/2007>					
1.4 HDi Urban	04/2006>	WC8HZC	DV4TD	1598/110/150	MA5O	4
1.4 HDi Trendy						
1.4 HDi Style	12/2007>					
1.4 HDi Executive	04/2006 à 07-2007					
1.4 HDi Premium	07/2007>					

Coupé-Cabriolet

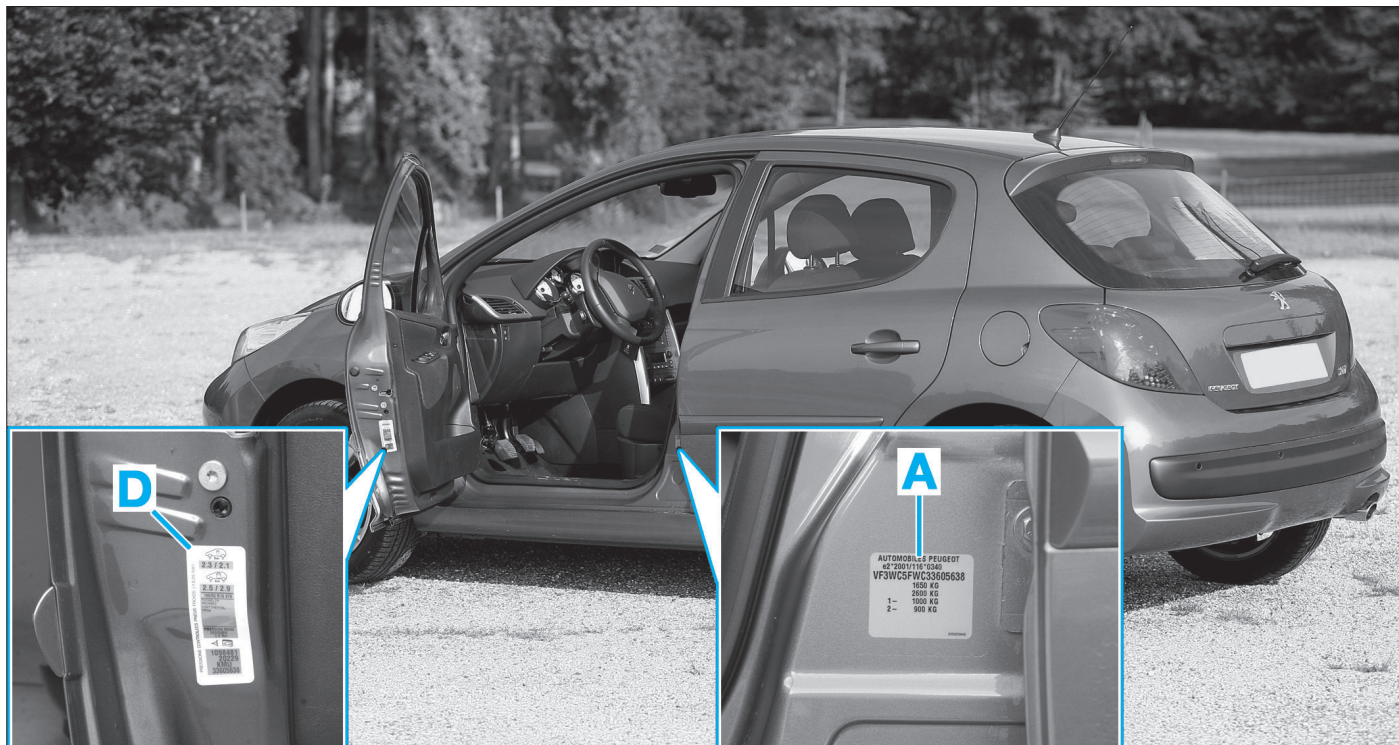
Appellation commerciale	Date de commercialisation	Type mine	Type moteur	Cylindrée (cm³)/ Puissance (kW/ch)	Type boîte de vitesses	Puissance administrative en France
1.6THP 16v Sport Pack	03/2007>	WB5FXC	EP6DT	1598/110/150	Méca 5/BE4R	9
1.6THP 16v Griffie	03/2007 à 07/2007					
1.6THP 16v Feline	03/2007>					
1.6THP 16v Roland Garros	03/2008					

PLAQUETTE CONSTRUCTEUR (A)

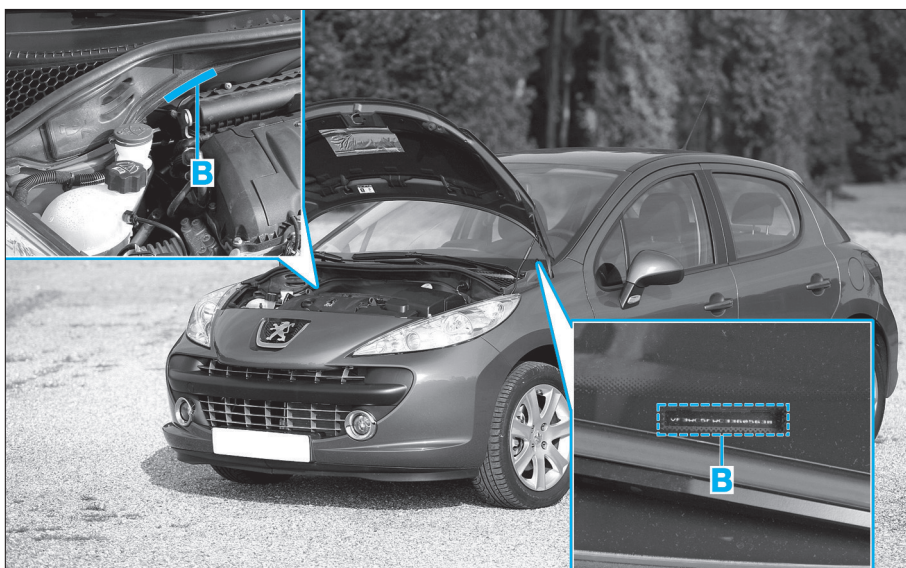
La plaque constructeur est rivée est collée sur le pied milieu.

Elle indique dans l'ordre :

- Le nom du constructeur.
- Le numéro de réception communautaire.
- Le numéro d'identification.
- Le poids total autorisé en charge.
- Le poids total roulant autorisé.
- Le poids maxi autorisé sur l'essieu avant.
- Le poids maxi autorisé sur l'essieu arrière.

**NUMÉRO D'IDENTIFICATION (B)**

Le numéro d'identification, à 17 caractères (norme CEE), est frappé à froid. Il est également inscrit sur la plaque constructeur. Enfin, pour faciliter l'identification, il est aussi mentionné sur une plaque située sur le côté gauche de la planche de bord, visible depuis l'extérieur, au travers du pare-brise.



GÉNÉRALITÉS

MÉCANIQUE

ÉQUIPEMENT ÉLECTRIQUE

CARROSSERIE

NUMÉRO MOTEUR (C)

Le numéro et le type moteur sont gravés à l'avant du bloc-cylindres, sur le bord du carter moteur à proximité de la boîte de vitesses. Le type moteur est également inscrit sur un autocollant apposé sur le carter de distribution.

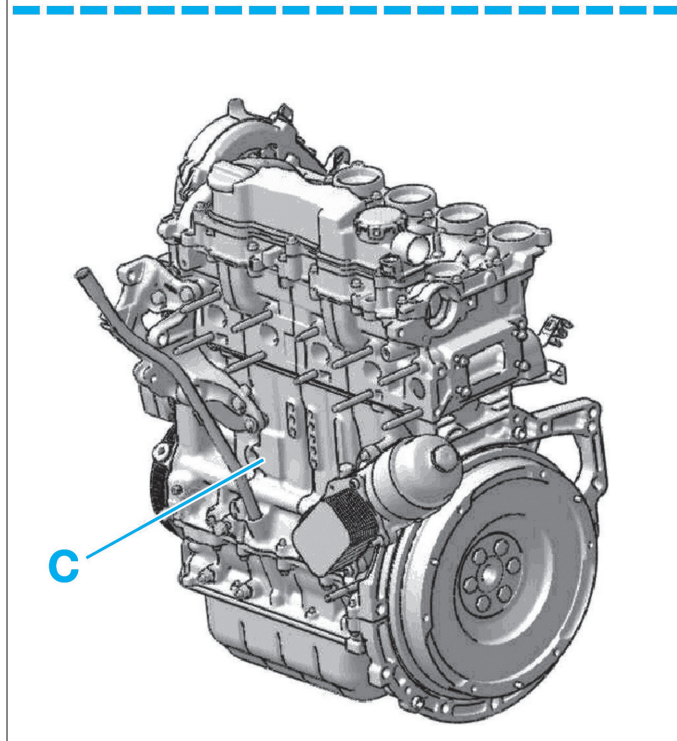
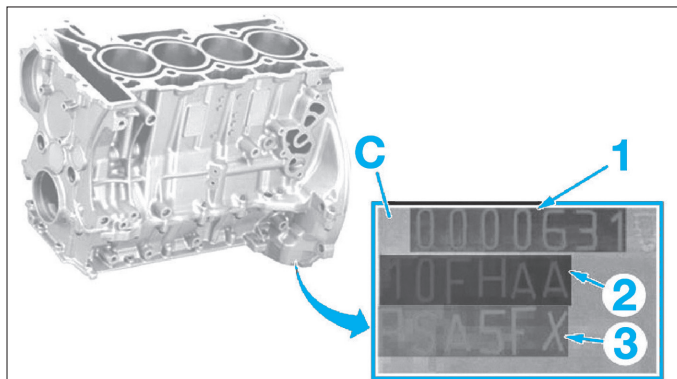
Pour les moteurs Diesel, le type réglementaire et le numéro de série sont gravés à l'avant du bloc-cylindres

ETIQUETTE D'IDENTIFICATION (D)

L'étiquette d'identification

Elle comporte les indications suivantes :

- 1. Le modèle du véhicule.
- 2. Le numéro OPR / APV.
- 3. Le code moteur.
- 4. Le code finition extérieure.
- 5. Le type et désignation de transmission.
- 6. Le code couleur.
- 7. Le code finition intérieur.
- 8. Le code niveau d'équipement.
- 9. L'information sur le type variante et version.

**Identification du moteur**

Haut : bloc essence

Bas : bloc Diesel

1. Numéro d'ordre de fabrication
2. Repère organe
3. Type réglementaire

CARACTÉRISTIQUES DIMENSIONNELLES ET PONDÉRALES

DIMENSIONS (mm)

		3 et 5 portes	Coupé-Cabriolet
Longueur		4 030	4 037
Largeur hors rétroviseurs		1 720	1 750
Largeur rétroviseurs ouverts		1 972	1 972
Hauteur		1 472	1397
Garde au sol		120	—
Hauteur de seuil de chargement à vide		680	—
Voie avant	Jantes 15"	1 475	—
	Jantes 16"	1 467	1 467
	Jantes 17"	1 469	1 469
Voie arrière	Jantes 15"	1 466	—
	Jantes 16"	1 460	1 468
	Jantes 17"	1 463	1 470
Empattement		2 540	2 540
Porte-à-faux avant		829	836
Porte-à-faux arrière		661	661

POIDS (kg)

	1.4 16v (ET3J4)	1.6 THP (EP6DT)	1.4 HDi (DV4TD)
Masse à vide en ordre de marche (3p/5p/C-C)	1139 / 1149	1281 / 1295 / 1418	1251 / 1261
Masse maxi remorquable freinée (3p/5p/C-C)	1 150 / 1 200	1 150 / 1 150 / 1 070	1 150 / 1150
Masse totale autorisée en charge (3p/5p/C-C)	1 620 / 1 640	1 700 / 1 710 / 1760	1620 / 1660
Masse totale roulant (3p/5p/C-C)	2580 / 1620	2640 / 2640 / 2650	2600 / 2600

GÉNÉRALITÉS

MÉCANIQUE

ÉQUIPEMENT ÉLECTRIQUE

CARROSSERIE

CARACTÉRISTIQUES PRATIQUES

PERFORMANCES ET CONSOMMATIONS

Motorisation	1.4 16v	1.6 THP	1.4 HDi
Vitesse maxi. (km/h)	180	210	166
Cycle urbain (l/100 km) (3 et 5 portes/ C-C)	8.5	9.3 / 9.6	5.8
Cycle extra urbain (l/100 km) (3 et 5 portes/ C-C)	5.2	5.6 / 5.8	3.8
Cycle mixte (l/100 km) (3 et 5 portes/ C-C)	6.4	7.0 / 7.2	4.5
Émissions de CO2 g/km : (3 et 5 portes/ C-C)	152	166 / 171	120

PNEUMATIQUES

La pression des pneumatiques est mentionnée sur une étiquette. Celle-ci est collée.



Les valeurs ci-dessous sont données à titre informatif. Dans tous les cas, appliquer la pression indiquée sur l'étiquette du véhicule.

Pression de gonflage (en bars)

Jante	Pneumatique	Pression de gonflage avec jante tôle		Pression de gonflage avec jante alliage	
		AV	AR	AV	AR
6J X 15	185/65 R 15	2,4			
7J X 17	205/45 R 17	2,5			

LEVAGE

AVEC LE CRIC DE BORD

Des points de levage sont prévus à l'avant et à l'arrière, de chaque côté du véhicule. Ils se matérialisent par des empreintes réalisées sur la feuillure du bas de caisse, dans lesquelles le cric de bord vient se positionner. Des repères effectués sur les bas de caisse signalent précisément l'emplacement de ces points de levage.



Levage cric de bord

**AVEC UN CRIC ROULEUR D'ATELIER
OU UN PONT ÉLEVATEUR**

À l'avant et à l'arrière, positionner la tête du cric munie d'une cale en bois ou le bras du pont élévateur, sous les renforts verticaux du bas de caisse, à hauteur du repère pour le cric.



Le véhicule ne doit, en aucun cas, être soulevé en prenant appui sous le moteur, la boîte de vitesses ou les trains roulants.



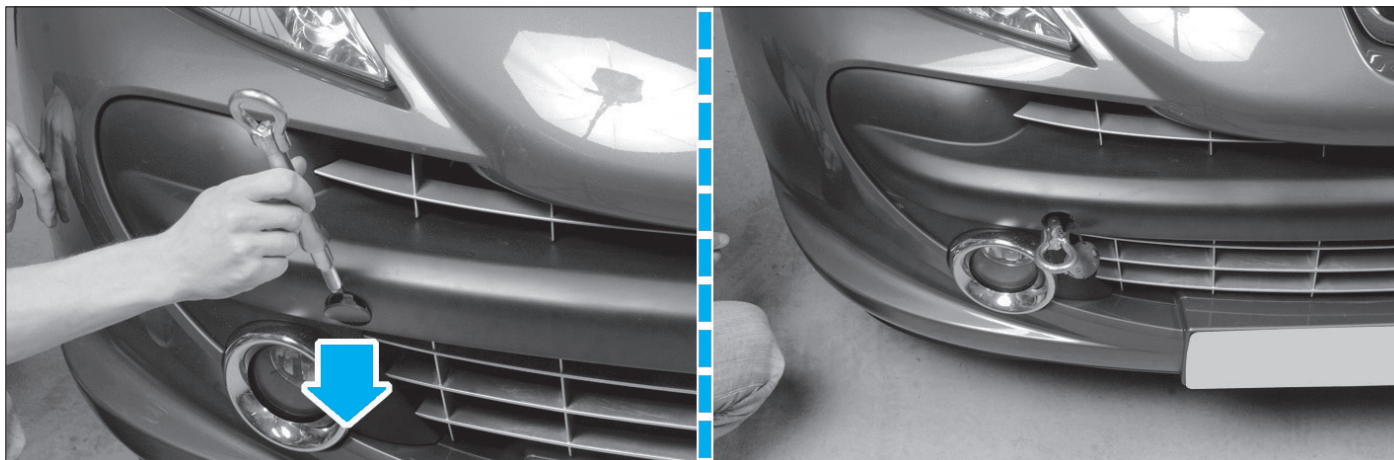
Points de levage

REMORQUAGE

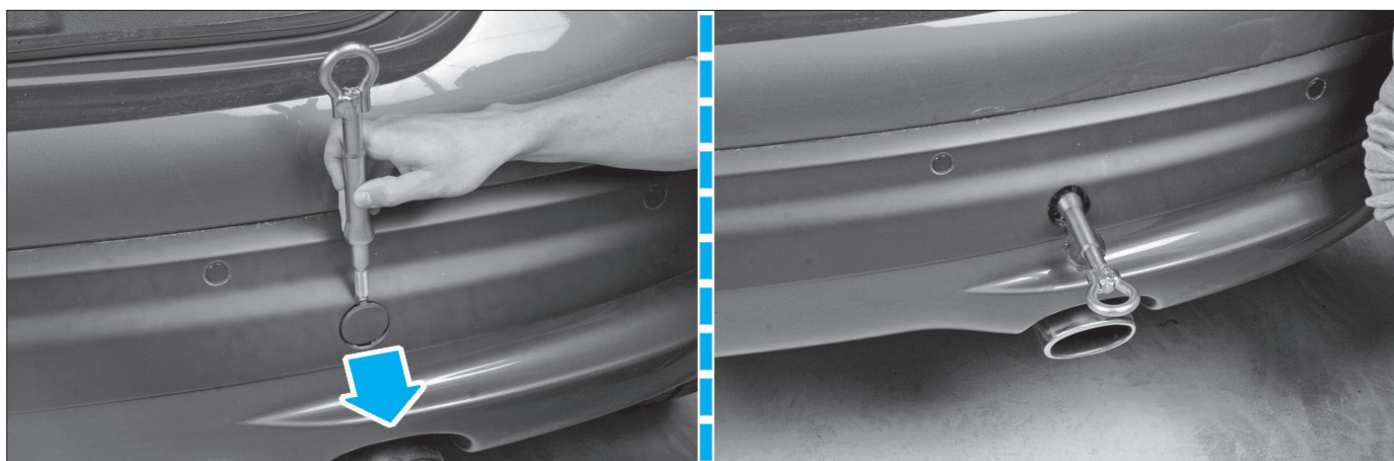
REMORQUAGE

Un anneau de remorquage est fourni dans l'outillage de bord, placé avec la roue de secours. Pour le mettre en place, à l'avant ou à l'arrière, dégrafer l'obturateur, puis visser l'anneau muni d'un pas à droite.

Ces anneaux ne doivent être utilisés que pour arrimer le véhicule ou pour le remorquer sur une faible distance. Le remorquage doit toujours être effectué avec les 4 roues au sol. Ne jamais remorquer le véhicule roues pendantes.



Anneau de remorquage AV



Anneau de remorquage AR

GÉNÉRALITÉS

MÉCANIQUE

ÉQUIPEMENT ÉLECTRIQUE

CARROSSERIE

PROGRAMME D'ENTRETIEN

PLAN D'ENTRETIEN

Le programme d'entretien détaillé ci-après est donné à titre indicatif, car l'entretien doit être réalisé conformément au carnet d'entretien du véhicule celui-ci faisant foi.

- L'application du programme d'entretien normal impose l'emploi impératif d'huile moteur de synthèse, respectant au minimum les normes ACEA A3 ou C2, et le contrôle régulier de son niveau, au maximum tous les 3 000 km.
- Conjointement à la mise en place d'échéances d'entretien espacées, dans le cadre du programme d'entretien normal, des visites intermédiaires sont instaurées par le constructeur, à mi-échéance, soit 15 000 km ou 1 an après le dernier entretien.
- Les révisions intermédiaires comprennent le contrôle des niveaux (huile moteur, liquide de refroidissement, liquide de frein, lave-glace, batterie) mais également ceux de l'état des plaquettes de freins et du filtre à air d'habitacle.
- Les révisions intermédiaires ne sont pas signalées par l'indicateur de maintenance.

INDICATEUR DE MAINTENANCE

Après chaque révision, l'indicateur de maintenance doit être remis à zéro.

- Couper le contact.
 - Appuyer sur le bouton de remise à zéro du compteur kilométrique journalier et le maintenir enfoncé.
 - Mettre le contact ; l'afficheur kilométrique commence un compte à rebours.
- Lorsque l'afficheur indique "0", relâcher le bouton, la clé de maintenance doit disparaître.



Après cette opération, si vous voulez débrancher la batterie, verrouiller le véhicule et attendre au moins 5 minutes afin que la remise à zéro soit prise en compte.

Entretien Moteur

Conditions normales	Conditions sévères
Opérations de base :	
30 000 – 60 000 – 150 000 – 210 000 km	20 000 – 60 000 – 100 000 – 140 000 – 180 000 – 220 000 km
Vidange / échange : - remplacement du filtre à air d'habitacle - huile moteur - filtre à huile	
Niveaux de remplissage : - liquide de lave-vitres - batterie avec bouchons démontables - liquide de frein - liquide de refroidissement	
Contrôles : - étanchéité, état des tuyauteries et carters (moteur - boîte de vitesse) - état des gaines, rotules, pivots de direction, transmissions et crémaillère - hauteur de la pédale d'embrayage ou dispositif de rattrapage automatique - état et tension de la courroie d'accessoires - état des balais essuie-vitres - feux d'éclairage et signalisation - usure plaquettes de frein - état et pression des pneus y compris roue de secours - frein de parking - étanchéité et état des circuits hydrauliques - état des protections en caoutchouc - avertisseur sonore - état vitres, optiques, feux et rétroviseur - fonctionnement lave-vitre	
Lecture mémoire autodiagnostic et effacement éventuel (après contrôle) des défauts	
Réinitialisation de l'indicateur de maintenance	
Essai routier	
Opérations supplémentaires :	
60 000 – 120 000 – 180 000 – 240 000 km	40 000 – 80 000 – 120 000 – 160 000 – 200 000 – 240 000 km
Opérations de base plus : - remplacement des bougies d'allumage - remplacement du filtre à air moteur - remplacement du filtre à carburant (uniquement en conditions sévères) - contrôle du niveau d'huile de la boîte de vitesses - étanchéité des amortisseurs - contrôle des jeux dans la direction, les trains avant et arrière	
- remplacement courroie de distribution tous les 150 000 km ou 10 ans (moteur ET3J4)	- remplacement courroie de distribution tous les 120 000 km ou 10 ans (moteur ET3J4)
- remplacement courroie de distribution tous les 240 000 km ou 10 ans (moteur DV4TD)	- remplacement courroie de distribution tous les 180 000 km ou 10 ans (moteur DV4TD)
Tous les 2 ans - remplacement du liquide de frein et purge des circuits de freinage/embrayage - remplacement de la pile de la télécommande	
Tous les 15 ans - remplacement des airbags et des prétensionneurs	