

CARACTÉRISTIQUES

Généralités

Le système de chauffage - climatisation qui équipe la **Peugeot 206** est décliné en trois versions :

- chauffage sans climatisation pour l'entrée de gamme.
 - chauffage et climatisation manuel pour le milieu de gamme.
 - chauffage et climatisation automatique pour le haut de gamme.
- Pour la climatisation non régulée, l'enclenchement du compresseur est géré par le conducteur, en fonction des conditions de fonctionnement du moteur, et du véhicule.

Le système de climatisation est relié au calculateur moteur par l'intermédiaire du boîtier fusibles.

Compresseur

Le compresseur qui équipe l'installation est du type « à pilotage externe ». Sa principale caractéristique est de prendre en compte la température ambiante et de la comparer à la consigne affichée pour produire le plus rapidement possible, et sans excès, le froid nécessaire.

Cette nouvelle technique permet de réduire sensiblement la consommation moyenne de carburant.

La validation de mise en fonction du compresseur est défini par :

- la demande de l'utilisateur.
- la confirmation de l'alimentation moteur tournant.
- la mise en route du ventilateur d'habitacle.

Le compresseur est entraîné depuis le vilebrequin par une courroie multipiste commune avec l'alternateur et la pompe de direction assistée (moteur DV4).

Marque et type : **Sanden SD6 V12**.

Gestion du motoventilateur

La climatisation a besoin du motoventilateur pour le refroidissement du condenseur de climatisation.

La commande du motoventilateur est élaborée selon :

- la température extérieure.
- la consigne de température affichée.
- la valeur de pression du fluide réfrigérant.
- la vitesse du véhicule.

Ingrédients

Fluide Frigorigène

Capacité (en grammes) :

-**DV4** : **700 ± 25**.

-**DV6** : **650 ± 25**.

Préconisation : **R134a**.

Huile

Type : **SP10**.

Quantité : **135 cm3**.

Filtre à air d'habitacle

Filtre en papier multi lamellé situé à droite dans le compartiment moteur au niveau de la fixation supérieure de l'amortisseur droit.

Aucun démontage n'est nécessaire pour sa dépose.

Couples de serrage (en daN.m)

Conduit sur condenseur :	0,6
Conduit sur compresseur :	0,7
Conduit sur détendeur :	0,6
Pressostat :	0,6
Compresseur de climatisation :	2,5

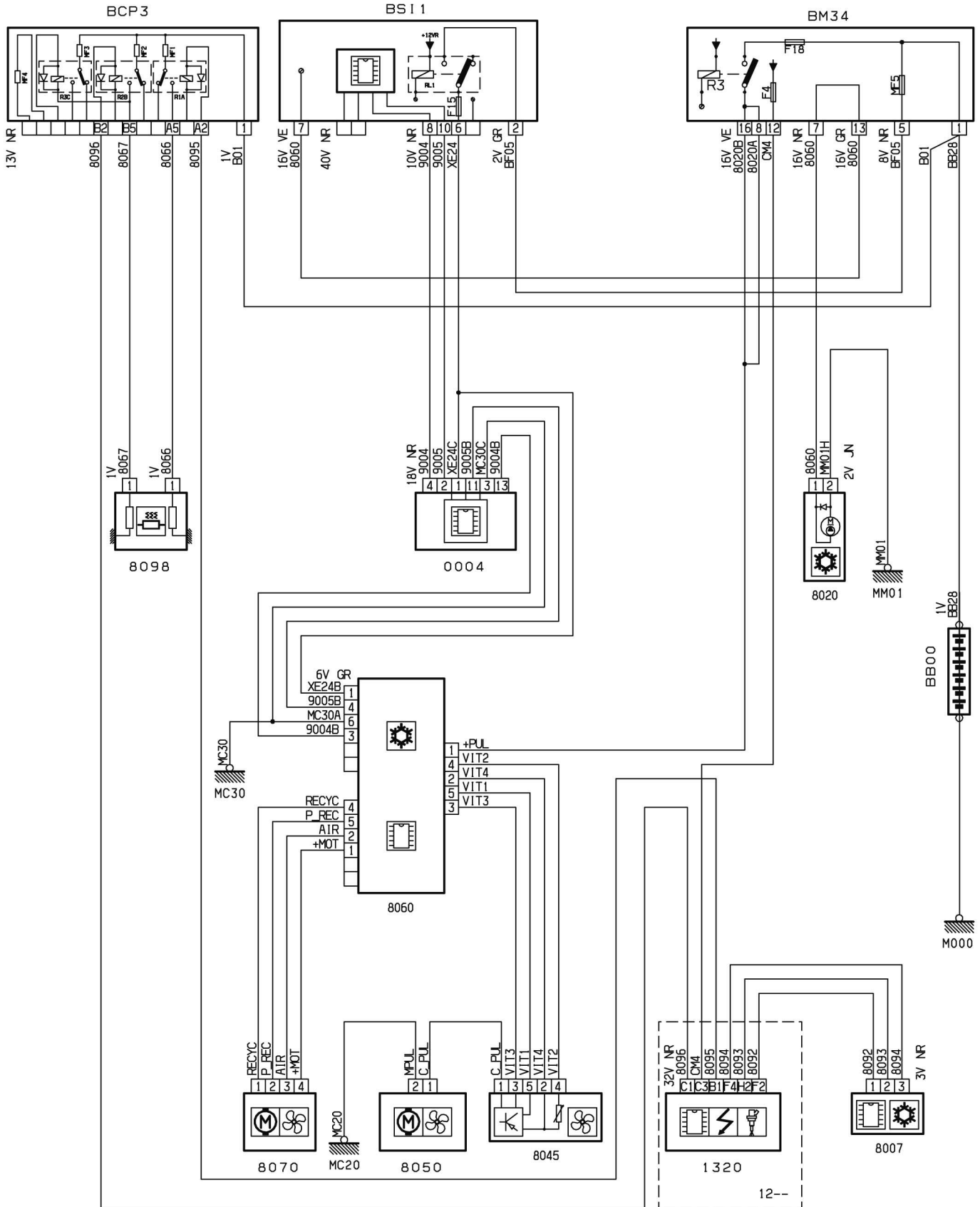
Schémas électriques de chauffage - ventilation et de climatisation

Légendes

Nota :

Pour l'explication de la lecture des schémas électriques et les codes couleurs, se reporter au schéma détaillé placé en tête des schémas électriques au chapitre "Équipement électrique"

- BB00. Batterie.
- BCP3. Boîtier Commutation Protection (3 relais).
- BM34. Boîtier de servitude moteur (34 fusibles).
- BSI1. Boîtier de servitude intelligent habitacle.
- C001. Prise diagnostic.
- 0004. Combiné instrumentation.
- 1320. Calculateur de gestion moteur.
- 5008. Capteur de pluie et de luminosité.
- 7020. Calculateur ABS.
- 8006. Thermistance évaporateur.
- 8007. Pressostat clim.
- 8020. Compresseur réfrigération.
- 8025. Façade climatiseur.
- 8030. Thermistance air habitacle.
- 8045. Module puissance pulseur.
- 8046. Résistance pulseur.
- 8050. Moteur pulseur d'air.
- 8060. Groupe chauffage – climatisation.
- 8065. Moteur volet de mixage.
- 8070. Moteur volet entrée d'air.
- 8071. Moteur volet de distribution.
- 8098. Chauffage additionnel.



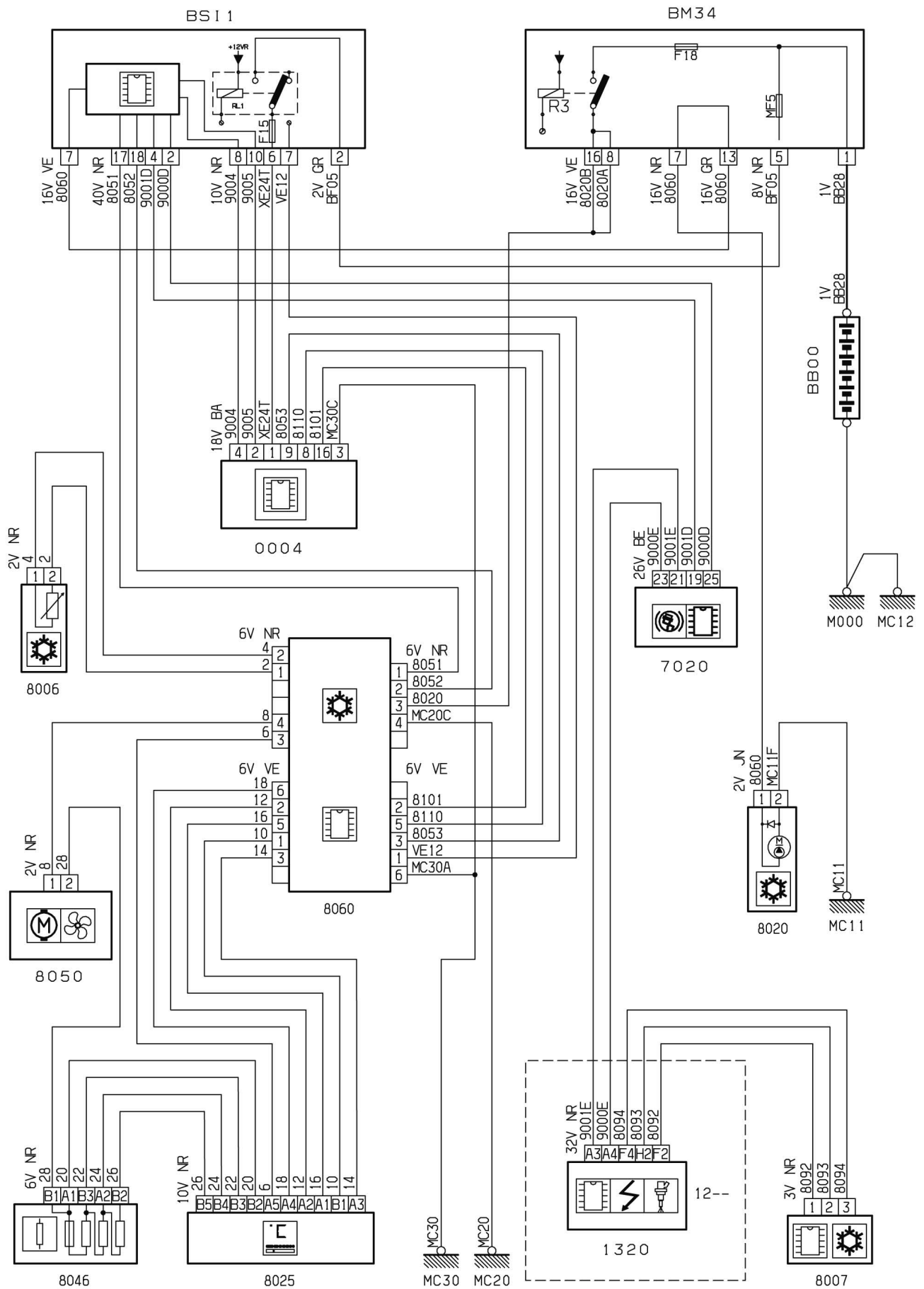
GÉNÉRALITÉS

MÉCANIQUE

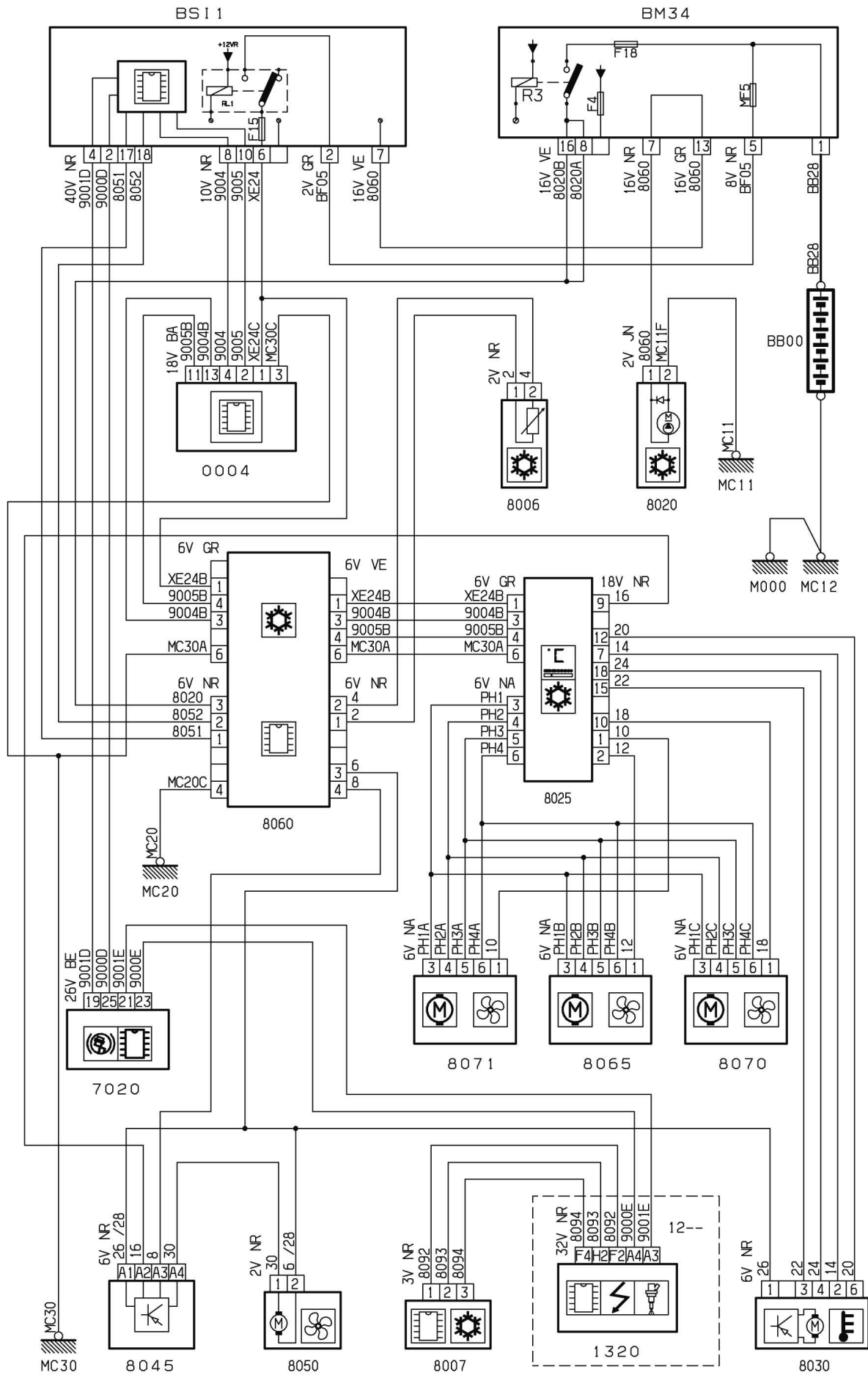
ÉQUIPEMENT ÉLECTRIQUE

CARROSSERIE

Ventilation de base



Climatisation manuelle DV4



GÉNÉRALITÉS

MÉCANIQUE

ÉQUIPEMENT ÉLECTRIQUE

CARROSSERIE

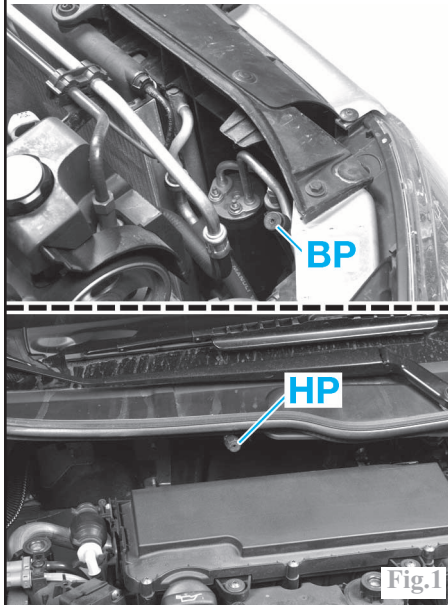
MÉTHODES DE RÉPARATION

Bloc de chauffage

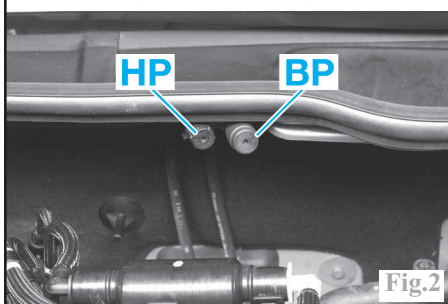
Dépose-repose

Si le véhicule est équipé de la climatisation, vidanger le circuit frigorifique à l'aide d'une station appropriée (voir implantation des raccords (Fig.1) pour le moteur DV4 et (Fig.2) pour le moteur DV6).

Implantation des raccords haute et basse pression (moteur DV4)



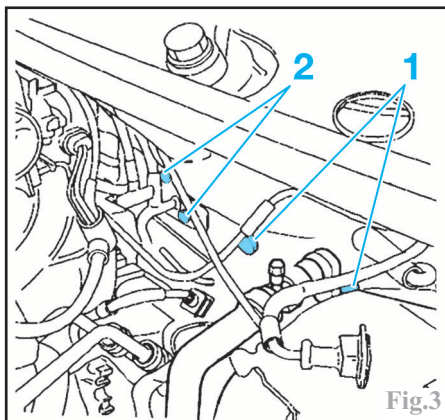
Implantation des raccords haute et basse pression (moteur DV6)



Déposer la planche de bord (voir opération concernée au chapitre "Carrosserie"). Ouvrir le bouchon du vase d'expansion pour dépressuriser le circuit de refroidissement.

Pincer les durits d'entrée et de sortie du radiateur d'habitacle, puis les débrancher. Déposer les 2 vis de fixation (1) du bloc de chauffage sur le tablier (Fig.3). Avec climatisation, déposer les 2 vis de fixation sur le tablier des conduits de fluide frigorifique (2).

Déposer le bloc de chauffage en tirant celui-ci délicatement vers soi.



À la repose, procéder dans l'ordre inverse aux opérations de dépose en respectant les points suivants :

- s'assurer de la présence des éléments de fixation au tablier sur le bloc de chauffage.
- si le véhicule est équipé de la climatisation, repositionner correctement la durit d'évacuation d'eau dans le trou au plancher avant la mise en place du bloc de chauffage.

- remplacer tous les joints de conduits de fluide frigorifique après les avoir lubrifiés avec de l'huile pour compresseur puis raccorder les conduits.

- procéder au remplissage et à la purge du circuit de refroidissement (voir opération concernée au chapitre "Moteur").

- si le véhicule est équipé de la climatisation, procéder au remplissage du circuit frigorifique à l'aide d'une station appropriée.

Radiateur d'habitacle

Dépose-repose

Déposer la planche de bord (voir opération concernée au chapitre "Carrosserie"). Déposer le bloc de chauffage (voir opération concernée).

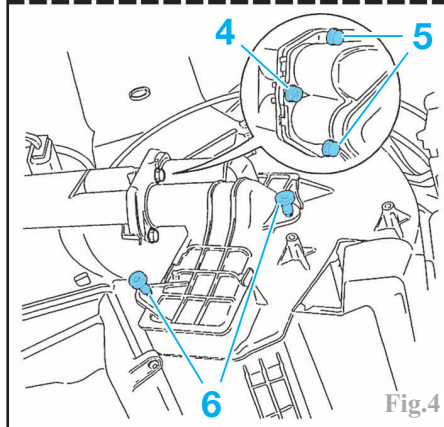
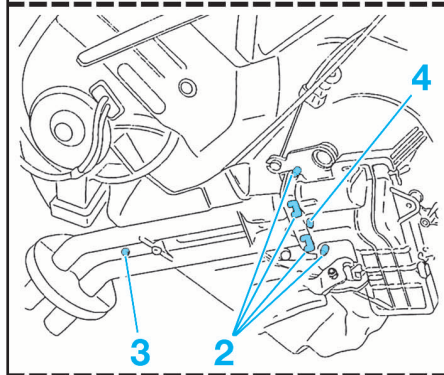
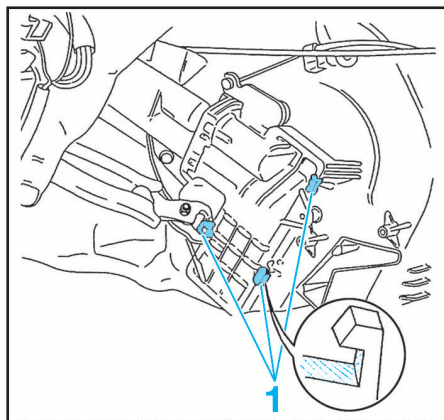
À l'aide d'une pince, couper les pattes de fixation (1 et 2) (Fig.4).

Déposer les vis de fixation (3 et 4) puis déposer les tuyaux du radiateur d'habitacle.

À la repose, procéder dans l'ordre inverse aux opérations de dépose en respectant les points suivants :

- reposer les tuyaux sur le radiateur d'habitacle à l'aide des vis (4 et 5).

- reposer l'ensemble sur le bloc de chauffage puis le fixer l'aide des vis (6).



Filtre à air d'habitacle

Dépose-repose

Nota :

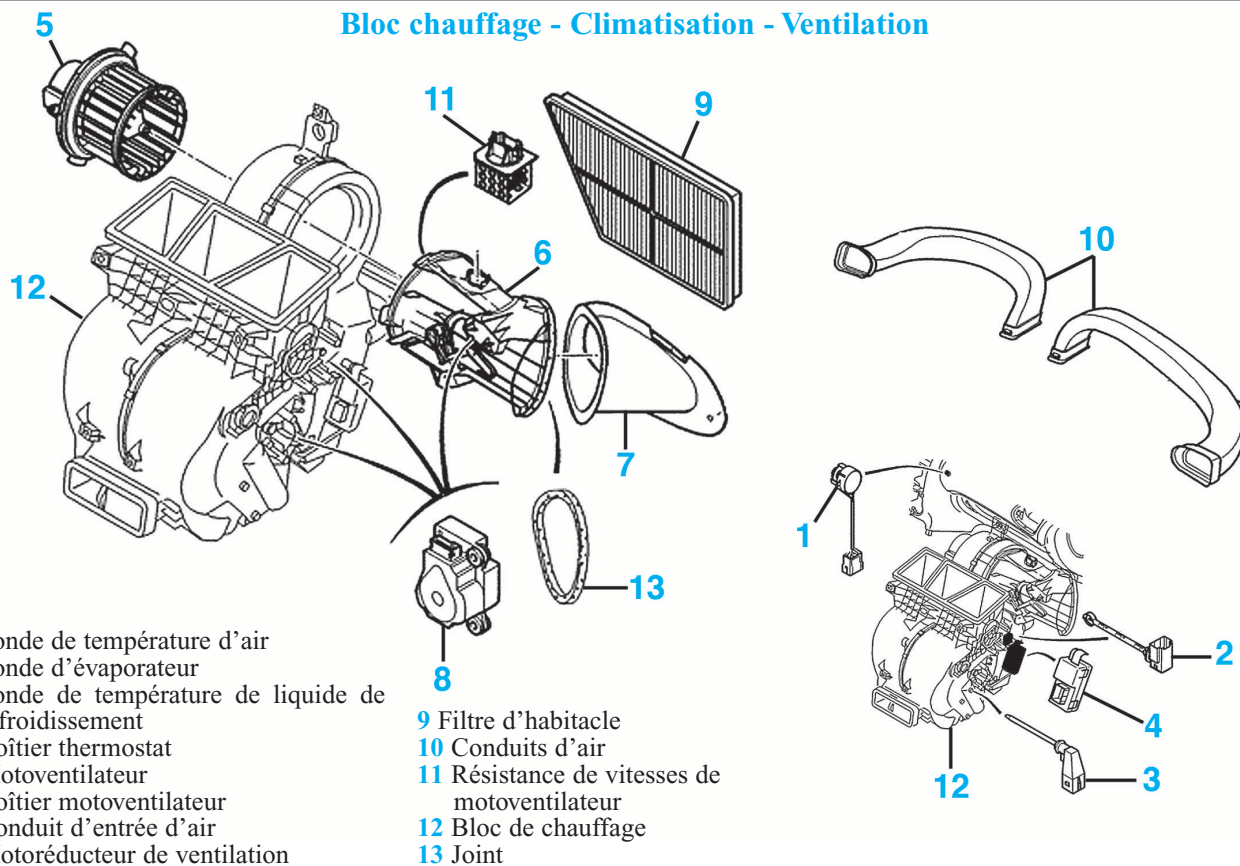
Le filtre à air d'habitacle se trouve dans un bac situé à proximité de la fixation supérieure de l'amortisseur AVD sous la baie de pare-brise.

Soulever le filtre (Fig.5).

Tirer le filtre vers l'avant du véhicule.

À la repose, procéder dans l'ordre inverse aux opérations de dépose en respectant le sens de montage du filtre.

Bloc chauffage - Climatisation - Ventilation



- 1 Sonde de température d'air
- 2 Sonde d'évaporateur
- 3 Sonde de température de liquide de refroidissement
- 4 Boîtier thermostat
- 5 Motoventilateur
- 6 Boîtier motoventilateur
- 7 Conduit d'entrée d'air
- 8 Motoréducteur de ventilation
- 9 Filtre d'habitacle
- 10 Conduits d'air
- 11 Résistance de vitesses de motoventilateur
- 12 Bloc de chauffage
- 13 Joint



Fig.5

Motoventilateur de chauffage

Dépose-repose

Déposer la colonne de direction (voir opération concernée au chapitre "Direction").

Débrancher le connecteur du motoventilateur.

Faire pivoter du côté droit ou gauche (suivant montage) le motoventilateur de chauffage.

Attention :

Il est possible qu'une vis de fixation (1) (Fig.6) soit présente. Dans ce cas, la déposer.

Tirer sur le motoventilateur pour le dégager du climatiseur.

Déposer le motoventilateur en le pivotant vers le bas.

À la repose, procéder dans l'ordre inverse aux opérations de dépose.

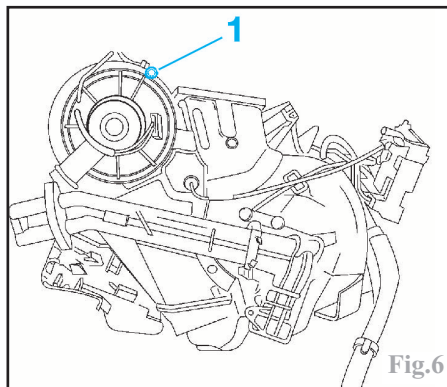


Fig.6

Attention :

En cas de détérioration des fixations du motoventilateur, il est possible de le maintenir en place à l'aide d'une vis torx 0,4*15 (1) (Fig.7).

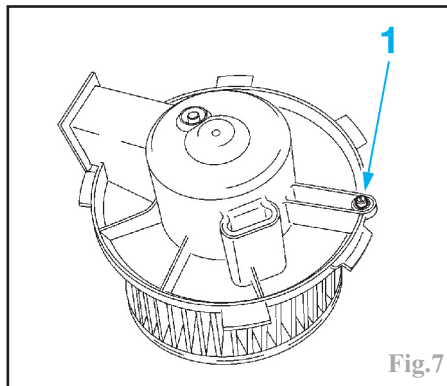


Fig.7

Compresseur

Dépose-repose

Débrancher la batterie.

Nota :

Après coupure du contact, il est recommandé de patienter 15 minutes avant de débrancher la batterie, ceci afin de garantir la mémorisation des apprentissages des différents calculateurs.

Vidanger le circuit frigorifique à l'aide d'une station appropriée (voir implantation des raccords (Fig.1) pour le moteur DV4 et (Fig.2) pour le moteur DV6).

Lever et caler l'avant du véhicule.

Déposer :

- la courroie d'entraînement des accessoires (voir opération correspondante au chapitre "Moteur").

Déposer les vis (1) (Fig.8) de fixation des raccords d'entrée et sortie du compresseur.

Nota :

Obturer de manière étanche les raccords d'entrée et sortie du compresseur.

Déconnecter le connecteur (2).

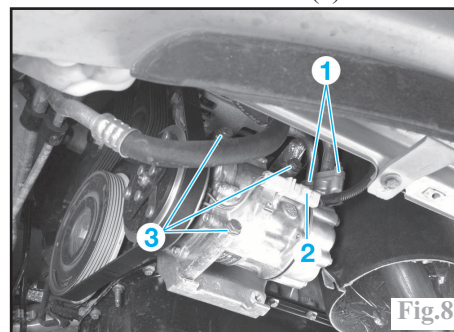


Fig.8

Déposer :

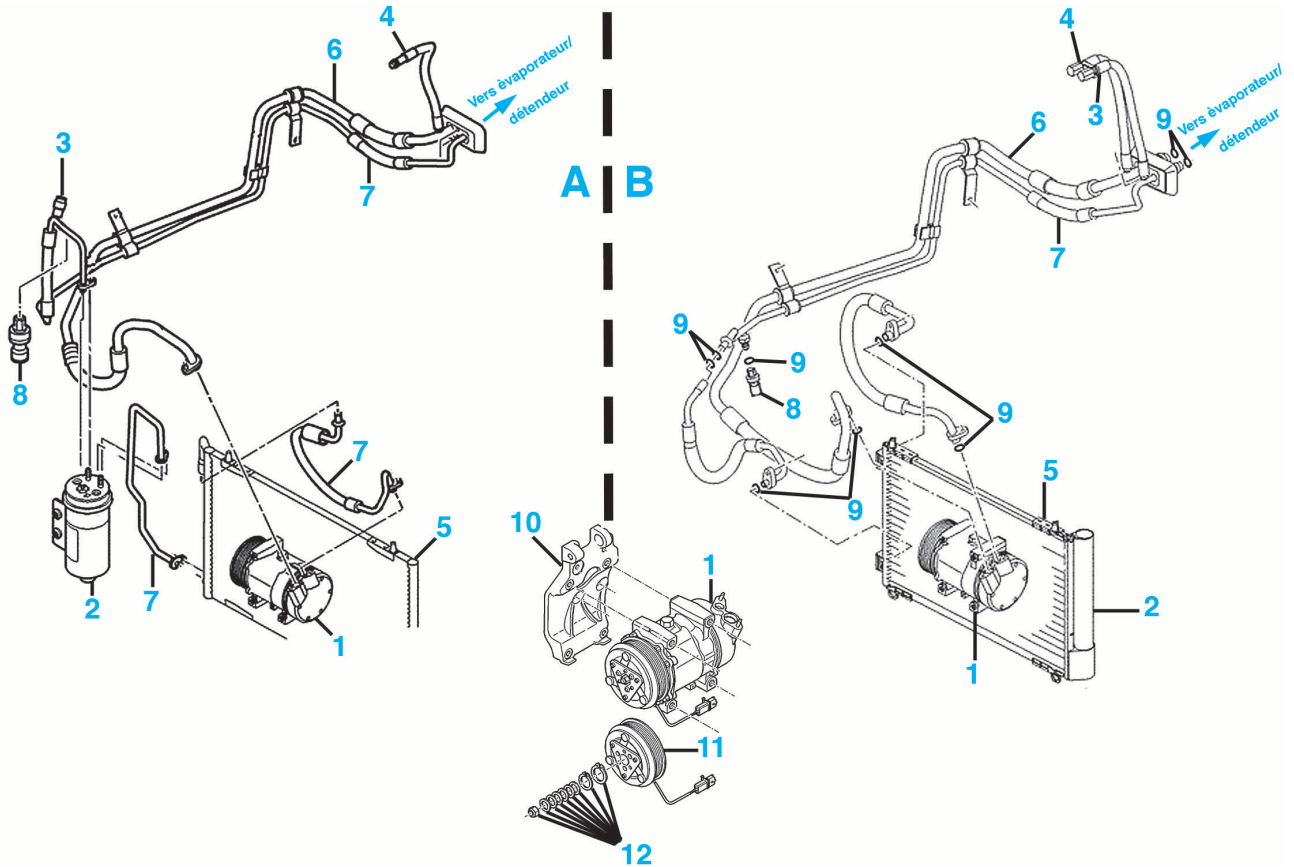
- les vis de fixation (3) du compresseur.
- le compresseur de climatisation.

À la repose, procéder dans l'ordre inverse aux opérations de dépose en respectant les points suivants :

- respecter les couples de serrage prescrits.

- remplacer systématiquement tous les joints des raccords déposés et les lubrifier avec de l'huile pour compresseur.
- charger le circuit frigorigène avec la quantité de réfrigérant préconisée (voir aux "Caractéristiques").
- vérifier le fonctionnement et l'étanchéité du système.

Circuit de climatisation



- A DV4
- B DV6
- 1 Compresseur
- 2 Déshydrateur
- 3 Raccord haute pression

- 4 Raccord basse pression
- 5 Condenseur
- 6 Canalisation basse pression
- 7 Canalisation haute pression
- 8 Capteur de pression

- 9 Joints
- 10 Support compresseur
- 11 Poulie de compresseur
- 12 Ensemble de fixation poulie