

## CARACTÉRISTIQUES

### Généralités

La transmission du mouvement aux roues avant est assurée par deux arbres de longueurs inégales comportant un joint homocinétique à chacune de leurs extrémités.

La transmission droite est reliée au différentiel par un arbre intermédiaire porté par un palier à roulement, fixé sur le moteur.

Lubrification des joints homocinétiques

Selon la nature du soufflet, 2 types de graisse sont employés.

Les soufflets thermoplastiques qui ont un aspect de plastique rigide, exigent de la graisse **Total N3945** de couleur verte.

Les soufflets en néoprène qui ont un aspect caoutchouteux, exigent de la graisse **Berutox GGF61** de couleur beige.

### Couples de serrage (en daN.m)

Écrou de transmission :

-sans goupille : .....**24,5 puis freiner l'écrou**

-avec goupille : .....**32,5**

Vis de maintien du roulement de transmission sur

palier intermédiaire : .....**1,35**

Vis de roues : .....**8,5**

## MÉTHODES DE RÉPARATION

### En bref :

Il est conseillé, à chaque dépose de transmission, de remplacer la bague d'étanchéité de sortie de différentiel concernée.

La remise en état d'une transmission se limite sur ce véhicule au remplacement des soufflets des joints homocinétiques.

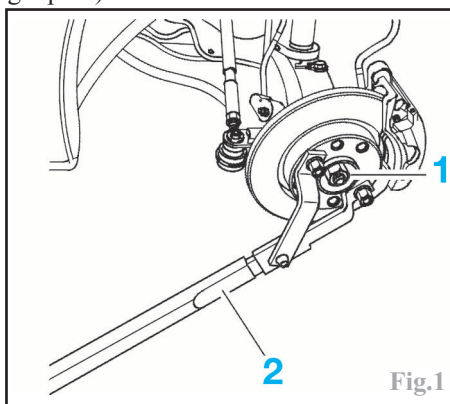
Le remplacement d'un soufflet de transmission ne peut être envisagé que lorsque celui-ci a été endommagé récemment afin d'être sûr de la fiabilité et de l'état mécanique du joint homocinétique concerné.

### Transmission

#### Dépose-repose

Placer l'avant du véhicule sur chandelles et déposer la roue du côté concerné.

Procéder à la vidange de la boîte de vitesses. Déposer la goupille et la cage d'immobilisation de l'écrou de transmission (montage avec goupille) ou défreiner l'écrou de transmission (1) (Fig.1) (montage sans goupille).



Immobiliser le moyeu en plaçant un levier (2) en prise sur deux vis de roue et débloquer l'écrou de transmission.

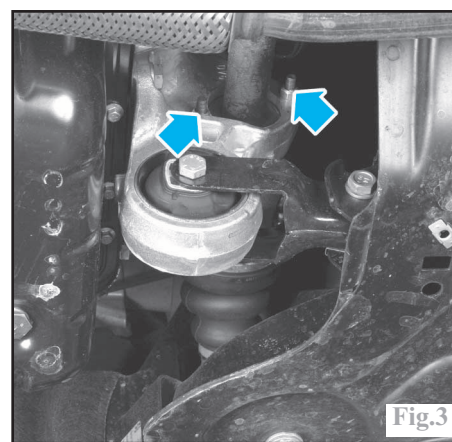
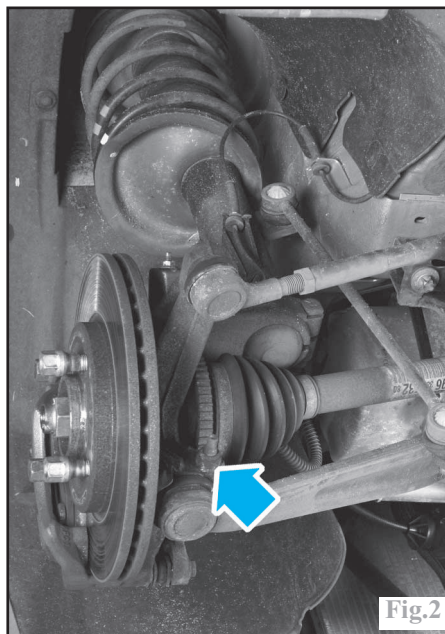
#### Attention :

Ne pas desserrer l'écrou de transmission en immobilisant le moyeu avec les freins.

En effet, dans ce cas, les vis de fixation du disque risqueraient d'être cisailées.

Déposer la vis de fixation de la rotule inférieure (Fig.2) et, à l'aide d'un extracteur de rotule approprié, extraire celle-ci du pivot.

Dégager la transmission du moyeu.



#### Nota :

Les transmissions neuves sont livrées équipées de protecteurs de manière à protéger les soufflets contre tous chocs pouvant survenir lors de la repose sur le véhicule. Il est donc indispensable de débarrasser la transmission de ces protecteurs le plus tard possible.

À la repose, procéder dans l'ordre inverse aux opérations de dépose en respectant les points suivants :

- monter systématiquement une bague d'étanchéité neuve en sortie de différentiel.

- garnir de graisse l'intervalle entre les lèvres.

- la transmission doit rentrer librement dans le moyeu jusqu'à ce que son extrémité fileté dépasse suffisamment pour visser l'écrou de moyeu.

- effectuer le remplissage et la mise à niveau en huile préconisée de la boîte de vitesses.

#### Transmission gauche

Braquer les roues à fond vers la gauche.

Dégager la transmission du différentiel et la déposer.

#### Transmission droite

Desserrer suffisamment les écrous des vis de maintien (Fig.3) du roulement de palier intermédiaire.

Tourner les vis d'un quart de tour pour dégager leur partie excentrée du roulement.

Braquer les roues à fond vers la droite.

Dégager l'arbre intermédiaire du différentiel et déposer la transmission.

## Soufflet de transmission côté boîte de vitesses

### Remplacement

Procéder à la dépose de la transmission (voir opération précédente).  
Fixer la transmission dans un étau muni de mordaches en la serrant au niveau de l'arbre, en position verticale et joint homocinétique côté boîte vers le haut.  
Desserrer ou scier et déposer les deux colliers (1) (Fig.4).

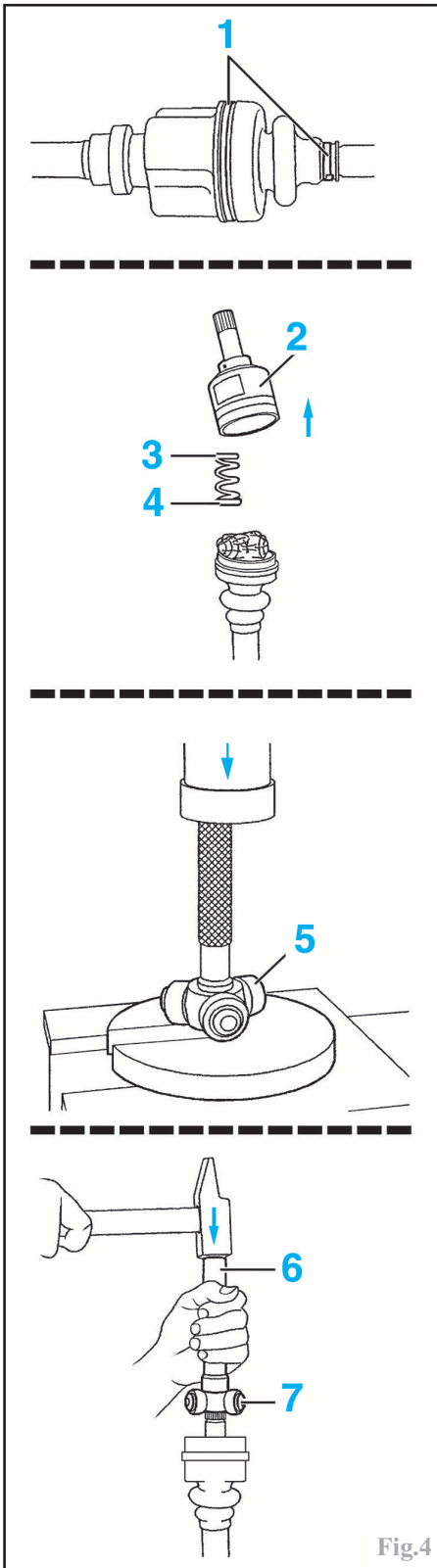


Fig.4

Déposer la tulipe (2), le ressort (3) et la coupelle (4), tout en maintenant les aiguilles et galets du tripode.  
À la presse, extraire le tripode (5) de l'arbre.  
Dégager le soufflet de l'arbre.  
Nettoyer parfaitement l'arbre et le joint homocinétique.

### Transmission droite

Il peut s'avérer nécessaire de remplacer le roulement du palier intermédiaire, pour cela procéder comme suit :  
Déposer la bague d'étanchéité (2) (Fig.5) et le roulement (3) du palier intermédiaire à l'aide d'extracteur approprié (1).  
Reposer le roulement puis la bague d'étanchéité neuve à l'aide d'un mandrin de diamètre approprié (4).

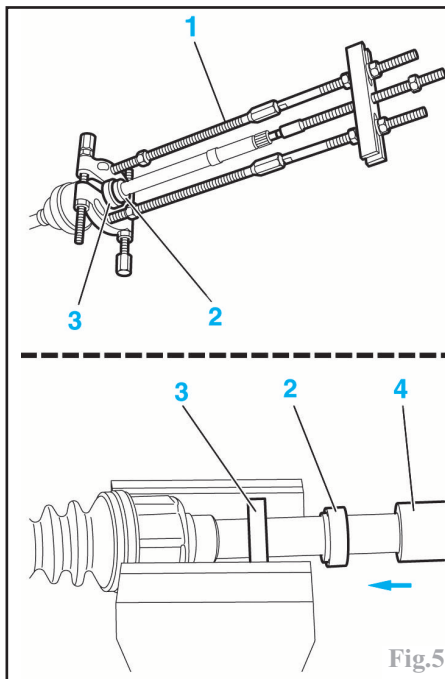


Fig.5

### De chaque côté

Présenter le soufflet neuf et son collier sur l'arbre.  
À l'aide d'un marteau et d'un mandrin (6) (Fig.4) de diamètre approprié, mettre en place le tripode (7) sur l'arbre.  
Répartir la dose de graisse fournie dans le kit de réparation entre le soufflet, le tripode et la tulipe du joint homocinétique.  
Reposer le ressort (3) avec la coupelle (4) et la tulipe (2) sur la transmission.  
Enfiler le soufflet sur la tulipe du joint homocinétique jusqu'à la mise en place correcte des talons du soufflet sur la gorge de l'arbre.  
Actionner manuellement le joint pour contrôler la mise en place correcte des deux talons et doser la quantité d'air dans le soufflet.  
Reposer et serrer les deux colliers de fixation du soufflet.  
Procéder à la repose de la transmission (voir opération concernée).

## Soufflet de transmission côté roue

### Remplacement

Procéder à la dépose de la transmission (voir opération correspondante).  
Fixer la transmission dans un étau muni de mordaches en la serrant au niveau de l'arbre.  
Desserrer ou scier et déposer les deux colliers de fixation du soufflet.  
Visser sur la transmission le manchon fileté Peugeot 0410-A (1) (Fig.6) puis sur celui-ci un extracteur à inertie Peugeot 0316-A (2).

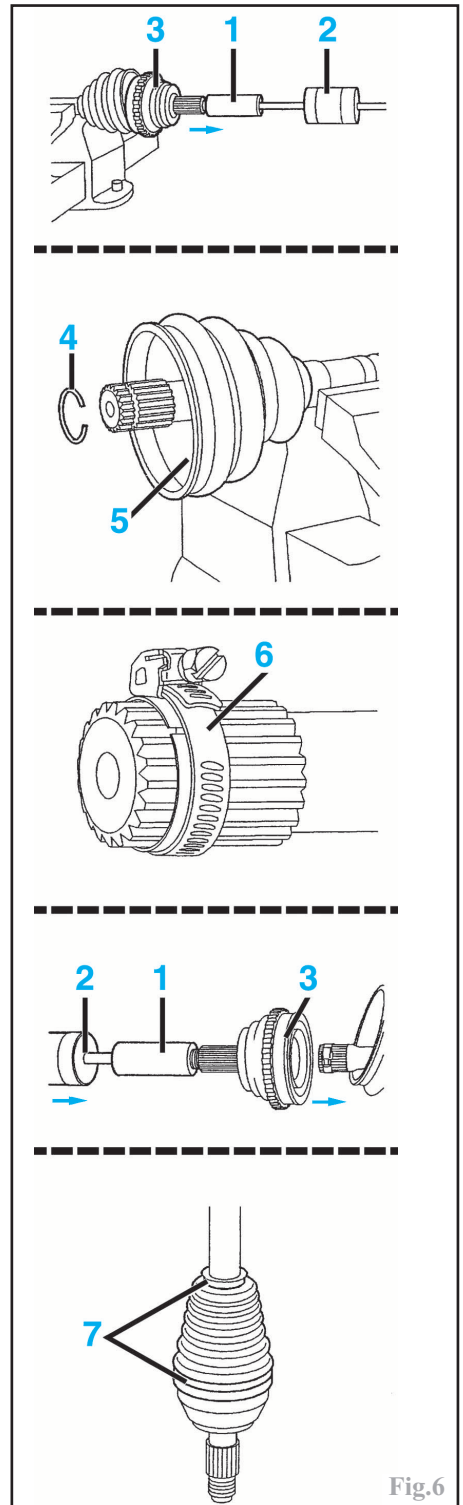
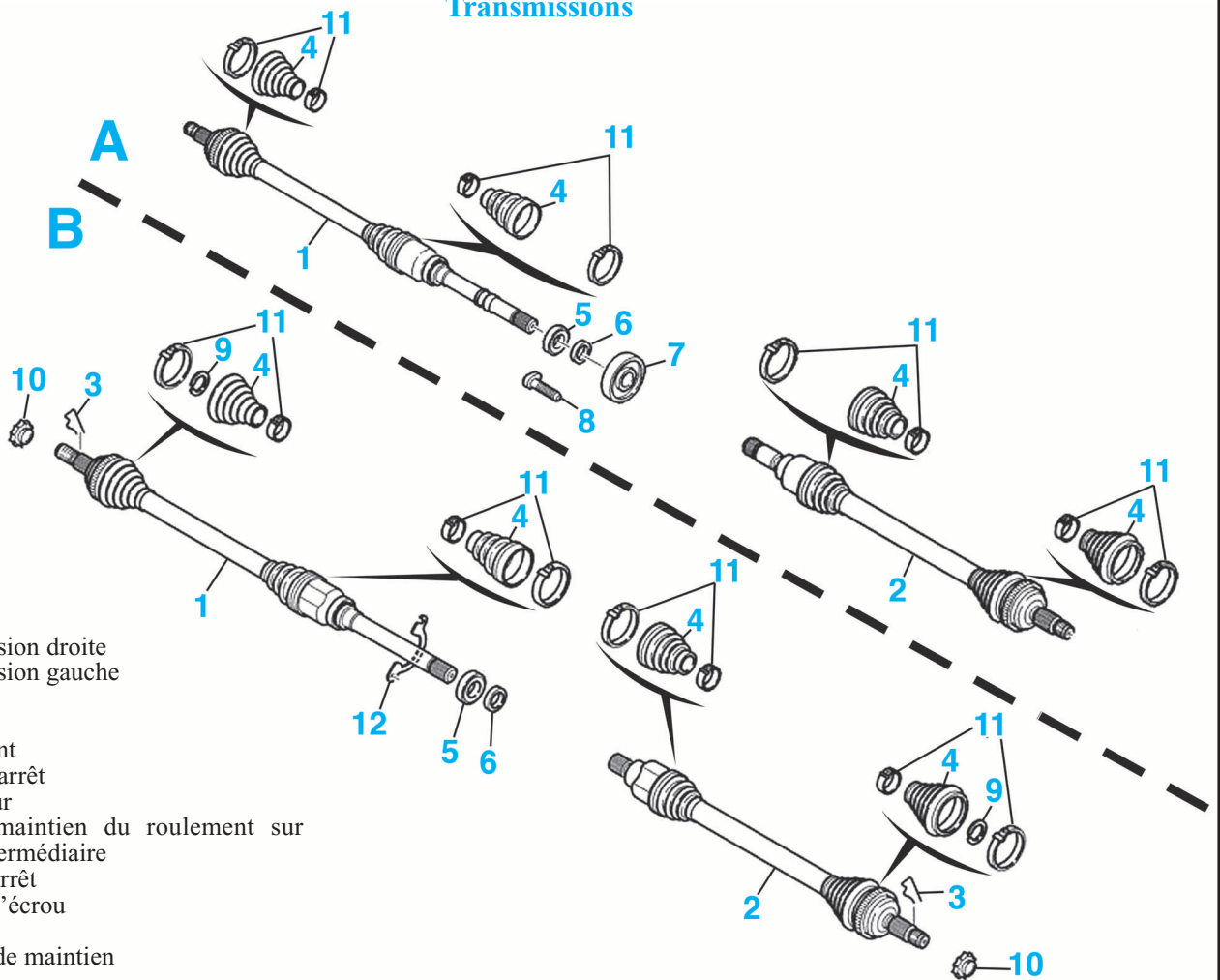


Fig.6

## Transmissions



A DV4

B DV6

1 Transmission droite

2 Transmission gauche

3 Epingles

4 Soufflets

5 Roulement

6 Bague d'arrêt

7 Déflecteur

8 Vis de maintien du roulement sur palier intermédiaire

9 Joncs d'arrêt

10 Freins d'écrou

11 Colliers

12 Plaque de maintien

Extraire le bol de l'arbre de transmission (3).

Déposer le jonc d'arrêt de l'arbre (4), puis le soufflet (5).

Nettoyer parfaitement l'arbre et le joint homocinétique.

Présenter sur l'arbre, le soufflet neuf.

Poser le jonc d'arrêt neuf maintenu par un collier type **Serflex** (6).

Reposer le bol (3) sur l'arbre de la transmission à l'aide des outils utilisés à la dépose.

Déposer le collier type **Serflex** et s'assurer du bon encliquetage du bol sur le jonc d'arrêt de l'arbre.

Répartir la dose de graisse fournie dans le kit de réparation dans le soufflet.

Enfiler le soufflet sur le joint homocinétique jusqu'à la mise en place correcte des talons du soufflet sur la gorge de l'arbre. Actionner manuellement le joint pour contrôler la mise en place correcte des deux talons et doser la quantité d'air dans le soufflet.

Reposer et serrer les deux colliers de fixation du soufflet (7).

Procéder à la repose de la transmission (voir opération concernée).