

## CARACTÉRISTIQUES

## Identification du véhicule

## Gamme

Appellation commerciale	Motorisation	Date de début de commercialisation	Date de fin de commercialisation	Type mine	Type moteur	Cylindrée (cm3)	Puissance (kW/ch)	Type de transmission	Puissance administrative en France
<b>206 Berline 3 portes</b>									
Pop Art	1,4 HDi	04/2004	10/2005	2C8HXF/ 2C8HZF	DV4TD/ 8HX/8HZ	1398	52/71	BVM 5/MA5	4
Pop Art clim	1,4 HDi	12/2004	10/2005	2C8HXF	DV4TD/8HX	1398	52/71	BVM 5/MA5	4
XR Présence	1,4 HDi	01/2002	04/2004	2C8HXF	DV4TD/8HX	1398	52/71	BVM 5/MA5	4
X line	1,4 HDi	10/2001	10/2005	2C8HXF/ 2C8HZF	DV4TD/ 8HX/8HZ	1398	52/71	BVM 5/MA5	4
X line clim	1,4 HDi	09/2002	10/2005	2C8HXF/ 2C8HZF	DV4TD/ 8HX/8HZ	1398	52/71	BVM 5/MA5	4
XT	1,4 HDi	01/2002	10/2005	2C8HXF/ 2C8HZF	DV4TD/ 8HX/8HZ	1398	52/71	BVM 5/MA5	4
	1,6 HDi	07/2004	10/2005	2H9HZA	DV6TED4/ 9HZ	1560	80/109	BVM 5/BE4R	6
XT premium	1,4 HDi	04/2003	04/2004	2C8HXF	DV4TD/8HX	1398	52/71	BVM 5/MA5	4
Style	1,4 HDi	09/2004	10/2005	2C8HZF	DV4TD/8HZ	1398	52/71	BVM 5/MA5	4
	1,6 HDi	09/2004	10/2005	2H9HZA	DV6TED4/ 9HZ	1560	80/109	BVM 5/BE4R	6
Sport	1,6 HDi	04/2004	09/2004	2H9HZA	DV6TED4/ 9HZ	1560	80/109	BVM 5/BE4R	6
		10/2005	2006	2H9HZA	DV6TED4/ 9HZ	1560	80/109	BVM 5/BE4R	6
Navtech on board	1,6 HDi	07/2004	10/2005	2H9HZA	DV6TED4/ 9HZ	1560	80/109	BVM 5/BE4R	6
XS	1,6 HDi	07/2004	10/2005	2H9HZA	DV6TED4/ 9HZ	1560	80/109	BVM 5/BE4R	6
Quiksilver	1,6 HDi	07/2004	2006	2H9HZA	DV6TED4/ 9HZ	1560	80/109	BVM 5/BE4R	6
Griffe	1,6 HDi	07/2004	10/2005	2H9HZA	DV6TED4/ 9HZ	1560	80/109	BVM 5/BE4R	6
S16	1,6 HDi	07/2004	10/2005	2H9HZA	DV6TED4/ 9HZ	1560	80/109	BVM 5/BE4R	6
Urban	1,4 HDi	10/2005	2006	2C8HZF	DV4TD/8HZ	1398	52/71	BVM 5/MA5	4
Trendy	1,4 HDi	10/2005	2006	2C8HZF	DV4TD/8HZ	1398	52/71	BVM 5/MA5	4
	1,6 HDi	10/2005	2006	2H9HZA	DV6TED4/ 9HZ	1560	80/109	BVM 5/BE4R	6
Sport	1,6 HDi	10/2005	2006	2H9HZA	DV6TED4/ 9HZ	1560	80/109	BVM 5/BE4R	6
<b>206 Berline 5 portes</b>									
Pop Art	1,4 HDi	04/2004	10/2005	2A8HXF/ 2A8HZF	DV4TD/ 8HX/8HZ	1398	52/71	BVM 5/MA5	4
Pop Art clim	1,4 HDi	12/2004	10/2005	2A8HZF	DV4TD/8HZ	1398	52/71	BVM 5/MA5	4
XR présence	1,4 HDi	01/2002	04/2004	2A8HXF	DV4TD/8HX	1398	52/71	BVM 5/MA5	4
X line	1,4 HDi	10/2001	10/2005	2A8HXF/ 2A8HZF	DV4TD/ 8HX/8HZ	1398	52/71	BVM 5/MA5	4
X line clim	1,4 HDi	09/2002	10/2005	2A8HXF/ 2A8HZF	DV4TD/ 8HX/8HZ	1398	52/71	BVM 5/MA5	4
XT	1,4 HDi	01/2002	10/2005	2A8HXF/ 2A8HZF	DV4TD/ 8HX/8HZ	1398	52/71	BVM 5/MA5	4
	1,6 HDi	07/2004	10/2005	2J9HZA	DV6TED4/ 9HZ	1560	80/109	BVM 5/BE4R	6
Style	1,4 HDi	09/2004	10/2005	2A8HZF	DV4TD/8HZ	1398	52/71	BVM 5/MA5	4
	1,6 HDi	09/2004	10/2005	2J9HZA	DV6TED4/ 9HZ	1530	80/109	BVM 5/BE4R	6
Navtech on board	1,6 HDi	07/2004	10/2005	2J9HZA	DV6TED4/ 9HZ	1530	80/109	BVM 5/BE4R	6
Griffe	1,6 HDi	07/2004	10/2005	2J9HZA	DV6TED4/ 9HZ	1530	80/109	BVM 5/BE4R	6
Rolland Garros	1,6 HDi	07/2004	04/2005	2J9HZA	DV6TED4/ 9HZ	1530	80/109	BVM 5/BE4R	6
		10/2005	2006	2J9HZA	DV6TED4/ 9HZ	1530	80/109	BVM 5/BE4R	6
Urban	1,4 HDi	10/2005	2006	2A8HZF	DV4TD/8HZ	1398	52/71	BVM 5/MA5	4

Appellation commerciale	Motorisation	Date de début de commercialisation	Date de fin de commercialisation	Type mine	Type moteur	Cylindrée (cm3)	Puissance (kW/ch)	Type de transmission	Puissance administrative en France
<b>206 Berline 5 portes</b>									
Trendy	1,4 HDi	10/2005	2006	2A8HZF	DV4TD/8HZ	1398	52/71	BVM 5/MA5	4
	1,6 HDi	10/2005	2006	2J9HZA	DV6TED4/9HZ	1530	80/109	BVM 5/BE4R	6
Executive	1,4 HDi	10/2005	2006	2A8HZF	DV4TD/8HZ	1398	52/71	BVM 5/MA5	4
	1,6 HDi	10/2005	2006	2J9HZA	DV6TED4/9HZ	1530	80/109	BVM 5/BE4R	6
<b>206 SW (Break)</b>									
Pop art	1,4 HDi	04/2004	10/2005	2E8HZF	DV4TD/8HZ	1398	52/71	BVM 5/MA5	4
X line	1,4 HDi	09/2002	10/2005	2E8HXF/ 2E8HZF	DV4TD/ 8HX/8HZ	1398	52/71	BVM 5/MA5	4
X line clim	1,4 HDi	09/2002	10/2005	2E8HXF/ 2E8HZF	DV4TD/ 8HX/8HZ	1398	52/71	BVM 5/MA5	4
Style	1,4 HDi	12/2004	10/2005	2E8HZF	DV4TD/8HZ	1398	52/71	BVM 5/MA5	4
	1,6 HDi	12/2004	10/2005	2K9HZA	DV6TED4/ 9HZ	1560	80/109	BVM 5/BE4R	6
XS	1,6 HDi	07/2004	10/2005	2K9HZA	DV6TED4/ 9HZ	1560	80/109	BVM5 /BE4R	6
Sport	1,6 HDi	04/2004	07/2004	2K9HZA	DV6TED4/ 9HZ	1560	80/109	BVM5/BE4R	6
Quiksilver	1,6 HDi	07/2004	2006	2K9HZA	DV6TED4/ 9HZ	1560	80/109	BVM5 /BE4R	6
Griffe	1,6 HDi	07/2004	10/2005	2K9HZA	DV6TED4/ 9HZ	1560	80/109	BVM 5/BE4R	6
S16	1,6 HDi	07/2004	10/2005	2K9HZA	DV6TED4/ 9HZ	1560	80/109	BVM 5/BE4R	6
Urban	1,4 HDi	10/2005	2006	2E8HZF	DV4TD/8HZ	1398	52/71	BVM5/MA5	4
Trendy	1,4 HDi	10/2005	2006	2E8HZF	DV4TD/8HZ	1398	52/71	BVM5 /MA5	4
	1,6 HDi	10/2005	2006	2K9HZA	DV6TED4/ 9HZ	1560	80/109	BVM5/BE4R	6
Sport	1,6 HDi	10/2005	2006	2K9HZA	DV6TED4/ 9HZ	1560	80/109	BVM5 /BE4R	6
<b>206 Société</b>									
Affaire Standard	1,4 HDi	01/2002	2006	2S8HZF/T/ 2S8HXF	DV4TD/ 8HX/8HZ	1398	52/71	BVM 5/MA5	6
Affaire Pack CD	1,4 HDi	09/2003	2006	2S8HZF/T/ 2S8HXF	DV4TD/ 8HX/8HZ	1398	52/71	BVM 5/MA5	6
Affaire pack CD clim	1,4 HDi	12/2002	2006	2S8HZF/T/ 2S8HXF	DV4TD/ 8HX/8HZ	1398	52/71	BVM 5/MA5	6

L'ensemble de la gamme **Peugeot 206** sera simplifié au cours du premier semestre 2006.

### Plaque constructeur (1)

La plaque constructeur est rivée dans le compartiment moteur sur la tôle de phare droite.

Elle indique dans l'ordre :

- le nom du constructeur.
- le numéro de réception CEE.
- le numéro dans la série du type.
- le poids maxi autorisé en charge.
- le poids total autorisé.
- la masse admissible sur l'essieu avant.
- la masse admissible sur l'essieu arrière.

### Étiquette de renseignement divers (2)

Cette étiquette de renseignement est collée sur le montant de la porte conducteur.

Elle indique dans l'ordre :

- la pression de gonflage des pneumatiques.
- la taille des pneumatiques.
- les marques et types de pneumatiques préconisés.
- la pression de gonflage de la roue de secours.
- le numéro de la date d'application de modification (**D.A.M.**), indispensable pour connaître la date précise de fabrication du véhicule qui peut être nécessaire pour la commande de pièce de rechange.
- la référence de la couleur de carrosserie.
- le numéro de séquence (besoin interne usine).

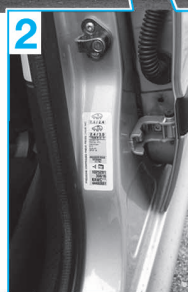
### Numéro d'identification (3)

#### Berline

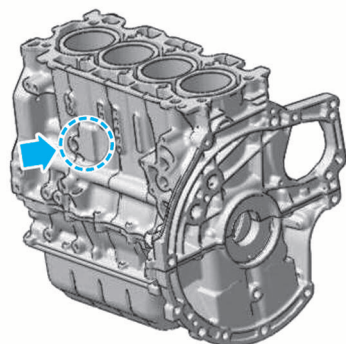
Le numéro d'identification à 17 caractères (normes CEE) est frappé dans le coffre, sur le bord supérieur de la doublure du panneau arrière. Il est également inscrit sur la plaque constructeur et rappelé sur une plaquette visible au travers du pare-brise.

#### SW

Le numéro d'identification à 17 caractères (normes CEE) est frappé dans le compartiment moteur au sommet de la fixation de l'élément porteur droit. Il est également inscrit sur la plaque constructeur et rappelé sur une plaquette visible au travers du pare-brise.

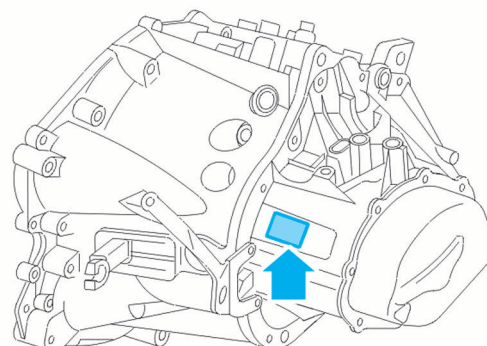


Identification du moteur



Moteurs 1.4 et 1.6 HDi

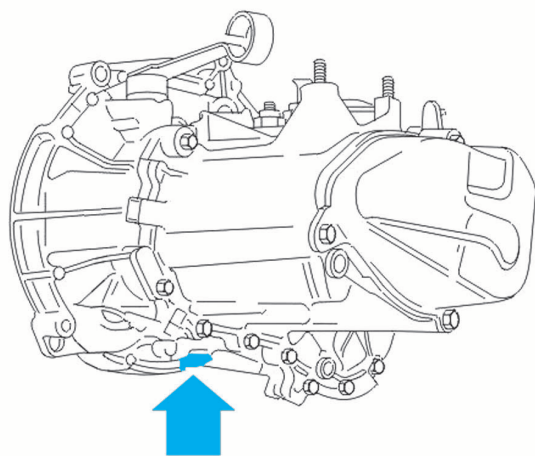
Identification de la boîte de vitesses



Boîte de vitesse BE



### Identification de la boîte de vitesses



Boîte de vitesse MA

### Dimension (en mm)

Carrosserie	Berline	SW
Longueur hors tout	3835	4028
Largeur	1652 à 1673	1664
Hauteur	1425 à 1435	1460
Empattement	2442	2442
Voie avant	1419 à 1443	1419 à 1443
Voie arrière	1407 à 1434	1407 à 1434
Porte à faux avant	785	785
Porte à faux arrière	608	801

## Caractéristiques dimensionnelles et pondérales

### Poids et charge (en Kg)

Carrosserie	Berline		SW		Société
	DV4	DV6	DV4	DV6	DV4
A vide	1061	1130	1110	1189	1049
Total maxi en charge	1525	1550	1535	1580	1525
Total roulant autorisé *	2425	2450	2435	2480	2425
Remorque sans frein	530	500	500	500	524
Remorque avec frein **	1100	900	1100	900	1100
Poids recommandé sur flèche	50	36	44	36	-

\* Véhicule tracteur limité à **100 Km/h**.

\*\* Dans la limite du poids total roulant autorisé.

## Caractéristiques pratiques

### Capacités

Réservoir à carburant : **50 litres**.

Huile moteur après vidange et remplacement du filtre :

-1,4 HDi : **3,8 litres**.

-1,6 HDi : **3,85 litres**.

Capacité entre mini et maxi :

-1,4 HDi : **1,8 litre**.

-1,6 HDi : **1,5 litre**.

Liquide de refroidissement :

-1,4 HDi : **5,7 litres**.

-1,6 HDi : **6,0 litres**.

Huile de boîte de vitesses manuelle :

-Boîte MA (moteur 1,4l) : **2,0 litres**.

-Boîte BE 4/5L (moteur 1,6l) : **1,9 litre**.

### Performances et consommations

Versions	206 berline (5 portes)			206 SW	
	1,4 HDi (type 8HXF)	1,4 HDi (type 8HZF)	1,6 HDi	1,4 HDi	1,6 HDi
Motorisations	1,4 HDi (type 8HXF)	1,4 HDi (type 8HZF)	1,6 HDi	1,4 HDi	1,6 HDi
Vitesse maxi. (km/h)	168	168	190	166	186
0-100 km/h (s)	14,8	14,8	10	16,1	10,4
1000 mètres départ arrêté (s)	36	36	31,7	37,1	32,1
Consommation (l/100 km) (*) :					
- Cycle urbain	5,5	5,7	6	5,6	6
- Cycle extra-urbain	3,6	3,7	4,1	3,8	4,1
- Cycle mixte	4,3	4,4	4,8	4,4	4,8
Émission de CO2 (g/km) (*)	113	116	126	117	126

## Jantes et pneumatiques

Versions		Jantes		Pneumatiques	Circonférences (m)	Pressions (*)	
Finitions	Moteur	Série	option			AV	AR charge normale / maxi
Pop Art	1,4 HDi	Acier enjoliveur Cuba 5,5J14	-	175/65R14T	1911	2,4	2,4 / 3,0
Pop art clim	1,4 HDi	Acier enjoliveur Cuba 5,5J14	-	175/65R14T	1911		
XR Présence	1,4 HDi	Acier enjoliveur Florida 5,5J14	-	175/65R14T	1911		
X Line	1,4 HDi	Acier enjoliveur Cuba 5,5J14	-	175/65R14T	1911		
X Line clim	1,4 HDi	Acier enjoliveur Cuba 5,5J14	-	175/65R14T	1911		
XT	1,4 HDi	Acier enjoliveur Cuba 5,5J14	Alu Tornade 5,5J14	175/65R14T	1911		
	1,6 HDi	Acier enjoliveur Océan 6J15	Alu Sirocco 6J15	195/55R15H	1871		
XS	1,6 HD	Acier enjoliveur Texas 6J15	Alu Sirocco 6J15 ou Alu Ouragan 6,5J16	195/ 55R15H ou 205/45R16V	1871 ou 1856		
Quiksilver (berline)	1,6 HDi	Alu Sirocco 6J15	-	195/55R15H	1871		
Quiksilver (SW)	1,6 HDi	Alu Ouragan 6,5J16	-	205/45R16V	1856		
Griffe	1,6 HDi	Alu Sirocco 6J15	-	195/55R15H	1871		
Rolland Garros	1,6 HDi	Alu Sirocco 6J15	-	195/55R15H	1871		
S 16	1,6 HDi	Alu Ouragan 6,5J16	-	205/45R16V	1856		
Urban	1,4 HDi	Acier enjoliveur Cuba 5,5J14	-	175/65R14T	1911		
Trendy	1,4 HDi	Acier enjoliveur Cuba 5,5J14	-	175/65R14T	1911		
	1,6 HDi	Acier enjoliveur Océan 6J15	-	195/55R15H	1871		
Executive	1,4 HDi	Alu Tornade 5,5J14	-	175/65R14T	1911		
	1,6 HDi	Alu Sirocco 6J15	-	195/55R15H	1871		
Sport	1,6 HDi	Alu Ouragan 6,5J16	-	205/45R16V	1856		

(\*) Roue de secours, appliquer la pression maxi préconisée.  
Roue de secours de type «galette» équipée d'un pneu **115/70R15**, gonfler à **4,2 bars**.

**Attention :**

Les pressions de gonflage des pneumatiques sont données à titre indicatif, respecter les pressions mentionnées dans la notice de bord ou sur l'étiquette collée sur le pied avant gauche.  
En cas de contrôle de la pression à chaud, tenir compte de l'augmentation de celle-ci de **0,2 à 0,3 bar** et ne jamais dégonfler un pneu chaud.

Couple de serrage des vis de roues

(acier ou alliage) : .....**9 daN.m**

**Entretien****Programme d'entretien**

La fréquence de l'entretien normal est programmée tous les **20 000 km (1.6 HDi et 1.4 HDi jusqu'au N° OPR 10191)** ou **30 000 km (1.4 HDi du N° OPR 10192 au N° OPR 10826)** ou tous les **2 ans**. Toutefois, il convient de rappeler qu'en cas d'utilisation du véhicule dans des conditions particulièrement sévères, il est important de rapprocher les fréquences d'entretien tous les **15 000 km (1.6 HDi et 1.4 HDi jusqu'au N° OPR 10191)** ou **20 000 km (1.4 HDi du N° OPR 10192 au N° OPR 10826)** ou tous les **ans**. Sous le terme utilisation sévère, on entend : parcours essentiellement urbains (porte à porte, taxi...) pays très chauds (température régulièrement supérieure à **30°C**),

pays très froids (température régulièrement inférieure à **- 15°C**), atmosphère très poussiéreuse (chantiers...), petits parcours répétés (moteur froid), qualité du combustible utilisé douteuse ou celle du lubrifiant moteur employé ne respectant pas les normes prescrites.

L'échéance des révisions est signalée, à chaque mise du contact, par l'indicateur de maintenance sur l'afficheur multiple.

Il faut souligner que :

- l'application du programme d'entretien normal impose l'emploi impératif d'huile moteur de synthèse, respectant au minimum les normes **ACEA B3** ou **API CF**, et le contrôle régulier de son niveau, au maximum tous les **3 000 km**.
- conjointement à la mise en place d'échéances d'entretien espacées, dans le cadre du programme d'entretien normal, des visites intermédiaires sont instaurées par le constructeur, à mi-échéance, soit **10 000 km (1.6 HDi et 1.4 HDi jusqu'au N° OPR 10826)** ou **15 000 km (1.4 HDi du N° OPR 10192 au N° OPR 10826)** ou **1 an** après le dernier entretien.
- les révisions intermédiaires comprennent le contrôle des niveaux (huile moteur, liquide de refroidissement, liquide de frein, lave-glace, batterie) mais également ceux de l'état des plaquettes de freins et du filtre à air d'habitacle puis la purge en eau du filtre à combustible.
- les révisions intermédiaires ne sont pas signalées pas l'indicateur de maintenance.

Entretien normal	Entretien sévère
<b>1.4 HDi jusqu'au N° OPR 10191</b>	
20 000 - 40 000 - 80 000 - 100 000 - 140 000 - 160 000 - 200 000 - 220 000 km	15 000 - 30 000 - 60 000 - 75 000 - 105 000 - 120 000 - 150 000 - 165 000 - 195 000 - 210 000 km
<b>1.4 HDi du N° OPR 10192 au N° OPR 10826</b>	
30 000 - 90 000 - 150 000 - 210 000 km	20 000 - 60 000 - 100 000 - 140 000 km - 180 000 km
<b>1.6 HDi</b>	
20 000 - 40 000 - 80 000 - 100 000 - 140 000 - 160 000 - 200 000 - 220 000 km	15 000 - 30 000 - 60 000 - 75 000 - 105 000 - 120 000 - 150 000 - 165 000 - 195 000 - 210 000 km
Vidange échange : - huile moteur - filtre à huile - filtre à pollen - filtre à air (uniquement en usage sévère) Niveaux de remplissage : - huile assistance de direction - liquide de lave vitres - batterie avec bouchons démontables - liquide de frein - liquide de refroidissement Contrôle : - étanchéité, état des tuyauterie et carters (moteur - boîte de vitesse) - état des gaines, rotules, pivots de direction, transmission et crémaillère - hauteur de la pédale d'embrayage ou dispositif de rattrapage automatique - état de la courroie d'accessoire - état des balaie essuie-vitre - feux d'éclairage et signalisation - usure plaquette de freins arrière (si équipé) - usure plaquette de frein avant - état et pression des pneus y compris roue de secours - frein de parking - purge en eau du filtre à gazole - étanchéité et état des circuits hydrauliques - état des protections en caoutchoucs - avertisseur sonore - état vitres, optiques, feux et rétroviseur - fonctionnement lave vitres Lecture mémoire autodiagnostic et effacement éventuel (après contrôle) des défauts Réinitialisation de l'indicateur de maintenance Essai routier	
<b>1.4 HDi jusqu'au N° OPR 10191</b>	
60 000 - 120 000 - 180 000 km	45 000 - 90 000 - 135 000 - 180 000 - 225 000 km
<b>1.4 HDi du N° OPR 10192 au N° OPR 10826</b>	
60 000 - 120 000 - 180 000 - 240 000 km	40 000 - 80 000 - 120 000 - 160 000 - 200 000 km
<b>1.6 HDi</b>	
60 000 - 120 000 - 180 000 km	45 000 - 90 000 - 135 000 - 180 000 - 225 000 km
Opérations des 20 ou 30 000 km plus :	Opérations des 15 ou 20 000 km plus :
- remplacement du filtre à air moteur. - remplacement du filtre à combustible. - contrôle du niveau d'huile de la boîte de vitesses. - étanchéité des amortisseurs - contrôle des jeux dans la direction, les trains avant et arrière. - contrôle de l'opacité des fumées.	
<b>Tous les 120 000 km</b>	
- remplissage de l'additif du filtre à particule (éolys)	
<b>Tous les 120 000 km sur 1.6 HDi du N° OPR 9982 au N°10534</b>	
<b>Tous les 180 000km sur 1.6 HDi à partir du N° 10535</b>	
- remplacement du filtre à particules	
<b>Tous les 240 000 km</b>	<b>Tous les 180 000 km</b>
- remplacement de la courroie de distribution	
<b>Tous les 2 ans</b>	
- remplacement du liquide de frein et purge des circuits de freinage/embrayage. - remplacement de la pile de la clé/télécommande.	
<b>Tous les 10 ans</b>	
- remplacement de la courroie de distribution	
<b>Tous les 15 ans</b>	
- remplacement des airbags et des prétensionneurs	

## Réinitialisation de l'indicateur de maintenance

Après avoir effectué la révision du véhicule, il faut réinitialiser l'indicateur de maintenance de la façon suivante :

- couper le contact.
- appuyer sur le bouton de remise à zéro du totaliseur kilométrique journalier et le maintenir enfoncé.
- mettre le contact.
- l'afficheur kilométrique commence un compte à rebours.
- lorsque l'afficheur indique **0000.0** relâcher le bouton, la clé de maintenance disparaît.

## Levage

### Avec le cric de bord

Des points de levage sont prévus à l'avant et l'arrière, de chaque côté du véhicule. Ils se matérialisent par des supports en tôle sous la caisse, dans lesquels le cric de bord vient se positionner. Prendre soin de caler la roue opposée à celle qui doit être levée, en utilisant une cale, puis serrer le frein de stationnement et engager si nécessaire la première vitesse ou la marche arrière, contact coupé.

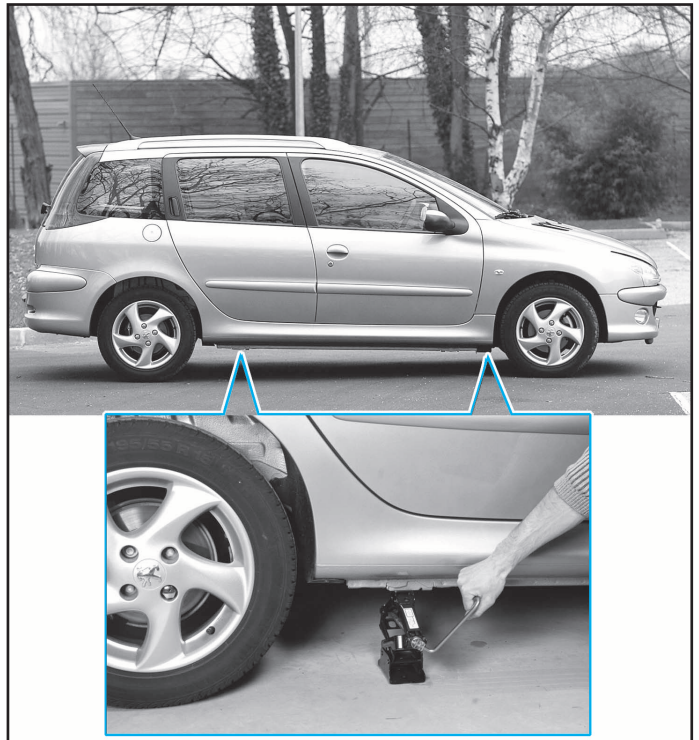
### Avec un cric rouleur d'atelier

Pour lever latéralement le véhicule, équiper le cric d'une cale en bois ou en caoutchouc afin de ne pas détériorer le dessous du véhicule et utiliser les emplacements prévus pour le cric de bord.

Pour assurer la stabilité du véhicule, placer des chandelles de sécurité sous les points de levage destinés à recevoir le cric de bord.

#### Nota :

*Il est interdit de lever le véhicule en prenant appui sous les bras de suspension avant ou sous le train arrière.*



## Remorquage

Un anneau, situé à l'avant droit et à l'arrière droit, permet d'assurer le remorquage du véhicule sur ses roues.

#### Nota :

*Cet anneau ne doit être utilisé que pour arrimer le véhicule ou pour le remorquer sur une faible distance, à l'aide d'une barre rigide, les 4 roues au sol.*

