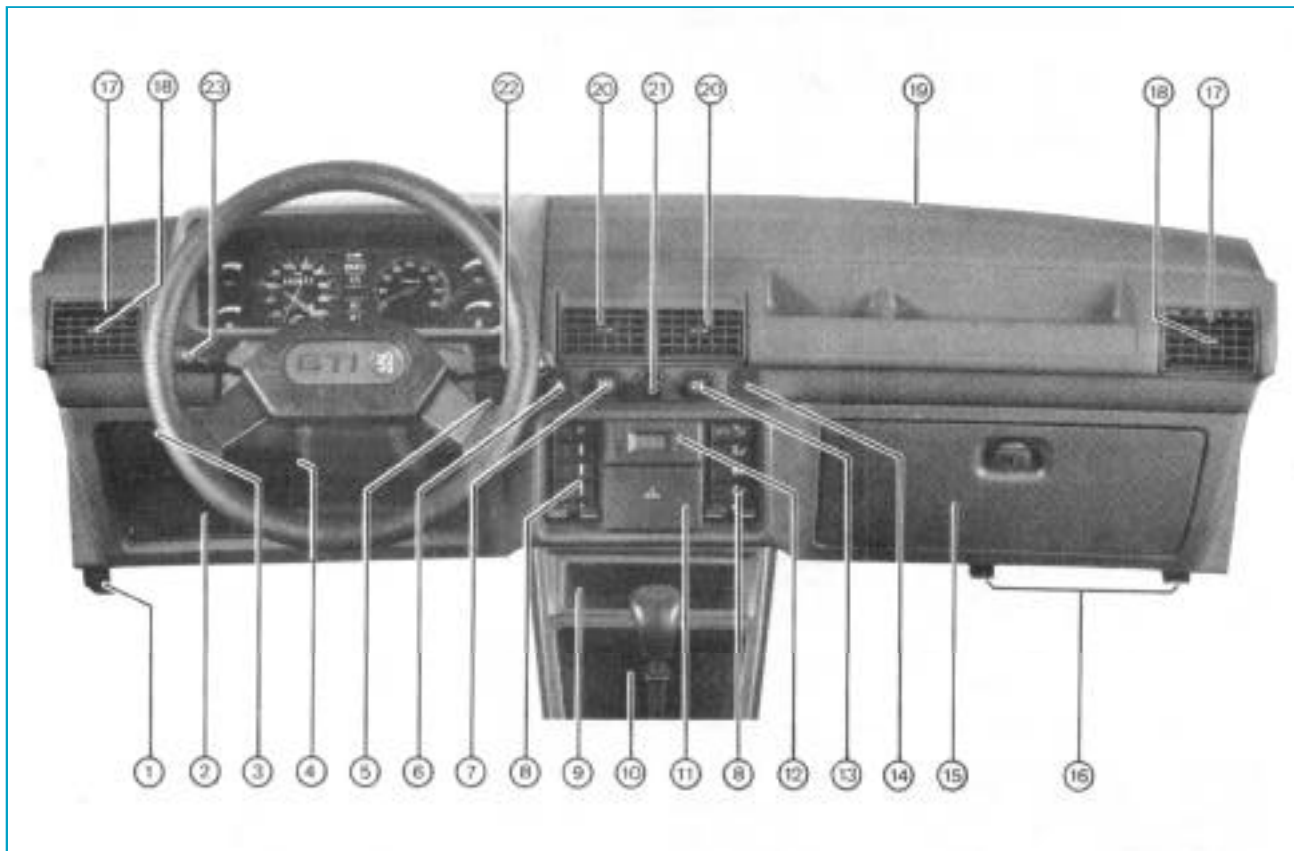


## CONDUITE- ENTRETIEN

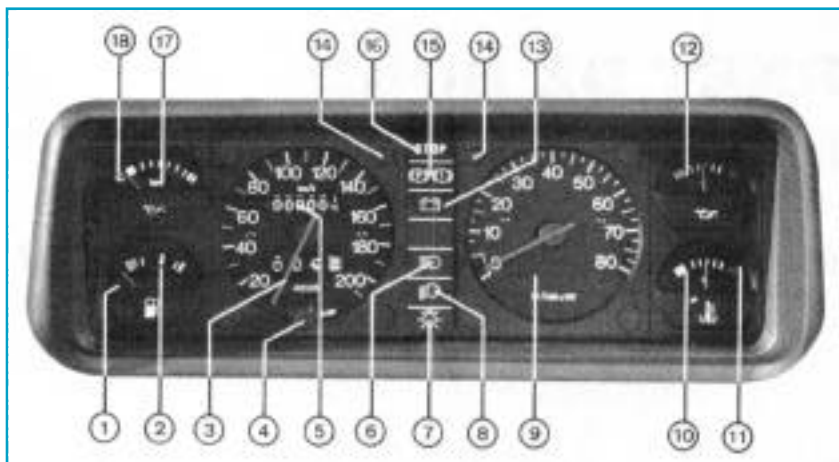
### PLANCHE DE BORD



- |   |   |   |
|---|---|---|
| — 1 : Commande de déverrouillage capot.           | — 9 : Emplacement auto-radio.                 | — 18 : Aérateur orientable.   |
| — 2 : Tablette de rangement.                      | — 10 : Vide-poches.                           | — 19 : Buses de dégivrage.  |
| — 3 : Boîte à fusibles.                           | — 11 : Cendrier.                              | — 20 : Aérateur de façade.  |
| — 4 : Rhéostat d'éclairage tableau.               | — 12 : Montre à affichage digital.            | — 21 : Allume-cigares.  |
| — 5 : Antivol - Contact - Démarreur.              | — 13 : Interrupteur de feu AR de brouillard*. | — 22 : Commande d'essuie-vitre/ lave-vitre.   |
| — 6 : Interrupteur-témoin de signal de détresse*. | — 14 : Emplacement en réserve.                | — 23 : Commutateur d'éclairage. Inverseur des feux clignotants Commande d'avertisseurs. |
| — 7 : Interrupteur de vitre AR chauffante.        | — 15 : Boîte à gants avec verrou.             |   |
| — 8 : Ventilation-chauffage.                      | — 16 : Emplacement pour documents de bord.    |   |
|   | — 17 : Ouïe latérale.                         |   |

\*Suivant équipement.

**TABLEAU DE BORD**



- 1 : Témoin de réserve carburant.
- 2 : Jauge à carburant.
- 3 : Indicateur de vitesse.
- 4 : Mise à zéro du compteur journalier.
- 5 : Compteurs journalier et totalisateur.
- 6 : Témoin des feux de route.
- 7 : Témoin des feux de position.
- 8 : Témoin des feux de croisement.
- 9 : Compte-tours.
- 10 : Thermomètre d'eau.
- 11 : Témoin de niveau d'eau.
- 12 : Thermomètre d'huile.
- 13 : Témoin de charge batterie.
- 14 : Témoin de clignotants.
- 15 : Témoin de défaillance du circuit de freinage et de frein de stationnement.
- 16 : Témoin d'arrêt impératif (STOP)
- 17 : Indicateur de pression d'huile.
- 18 : Témoin de niveau et de pression d'huile.

Des faisceaux lumineux assurent l'éclairage de l'équipement de planche de bord.

Consulter un représentant Peugeot Talbot pour le remplacement d'une des lampes.

A l'exception de l'éclairage et de la signalisation, les témoins et appareils ne fonctionnent que lorsque la clé de contact est en position **A** ou **M**.

\*Suivant équipement.

**CONDUITE - CONSEILS**

**AVANT LA MISE EN MARCHÉ DE LA VOITURE**

- Vérifier :
  - la position de votre siège,
  - le réglage des rétroviseurs,
  - le serrage du frein à main,
  - la position au point mort du levier de vitesse.

**AVANT DE PRENDRE LA ROUTE POUR UN VOYAGE**

**Vérifier les niveaux :**

- Huile moteur.
- Circuit de refroidissement. Mélange antigel.
- Circuit hydraulique.
- Le niveau ne doit jamais se situer en-dessous de « danger ».
- Réservoir lave-vitre. Eau + liquide approprié ou antigel.

**Carburant**

- Bouchon dans l'aile AR droite : tourner à gauche. Capacité utile : 50 l.
- Utiliser du Super-carburant : Indice d'octane mini 97 RON.

**Eclairage**

- Vérifier le bon fonctionnement de toutes les lampes d'éclairage et de signalisation.

**PNEUMATIQUES**

**205 GTI**

- Pressions à froid (en bars).**
- Dimensions : 85/60 HR 14
- Marques : Michelin MXV

| Roues         | AV | AR |
|---------------|----|----|
| 5 1/2 J 14 FH | 2  | 2  |

(Roues de secours 4,2)

**Précautions d'usage**

- Ne jamais dégonfler des pneus chauds, leur pression étant supérieure de 0,3 bar environ à celle des pneus froids.
- A la suite d'un choc (coup de trottoir, nid de poule, etc.), ou lorsqu'on n'a pu s'arrêter de suite lors d'une crevaison, faire vérifier la structure intérieure du pneu.
- Les pneus et roues d'origine ne peuvent être remplacés que par des éléments identiques (sauf si remplacement sur les 4 roues).
- N'utiliser que des pneumatiques correspondant aux caractéristiques préconisées.

**Pneus Tubeless**

- Le pneu **Tubeless** seul doit toujours être monté sur roue à jante FH (Flat-Hump) équipée d'une valve spéciale. Il ne doit en aucun cas équiper une jante classique sans chambre à air.
- Le pneu **non Tubeless** ne doit jamais être monté sans chambre à air.
- Le pneu **Tubeless + chambre à air** peut équiper une roue classique ou une roue FH (sans valve).

**Roue de secours**

- La roue de secours est une roue tôle 3B14FH de type « Gallette » équipée d'un pneu MICHELIN 95/110 R 14.
- Pression de gonflage AV/AR : 4,2 bars.

**Attention**

- L'utilisation de cette roue ne peut être que temporaire, rouler à vitesse réduite :
  - maxi** sur route : 80 km/h.
  - maxi** sur autoroute : 120 km/h.
- Respecter les vitesses réglementaires pour les sorties et bretelles de raccordement.
- Faire procéder à la réparation de la roue crevée et la remonter aussitôt pour permettre de rétablir la conformité du montage d'origine.

**205 DIESEL**

**Pressions à froid, en bars :**

| Types                | Dimens.      | Marques  | AV  | AR  |
|----------------------|--------------|--|-----|-----|
| A 90<br>C 90<br>C 98 | 145 SR 13    | Michelin MX  |     | 2   |
|                      |              | Uniroyal R280  | 2   | 2,1 |
|                      |              | Dunlop élite   | 2   | 2   |
| A 98*                | 165/70 SR 13 | Michelin MXL   | 1,9 | 1,9 |
|                      |              | Uniroyal R280<br>Kléber V15Ti<br>Pirelli P4<br>Good Year GPS |     |     |

\*Suivant destination.

**DEMARRAGE DU MOTEUR****Antivol****S - Stop** - Contact coupé

Sécurité antivol : retirer la clé 1 et **tourner le volant jusqu'au blocage**. Le solliciter légèrement pour déverrouillage.

**A - Accessoires** - Contact moteur coupé : Alimentation des accessoires branchés sur fusible n° 2.**Attention**

— Dans cette position, il y a possibilité de décharge de la batterie par poste auto-radio ou autres accessoires et risque de manœuvre accidentelle des lave-vitres électriques (suivant équipement) pouvant occasionner des blessures aux personnes restant dans la voiture.

◀ Il est recommandé au conducteur d'enlever la clé de contact lorsqu'il quitte son siège.

**M - Marche** - Contact et alimentation des fusibles n° 1-2-3-5-9-10.

**D - Démarrage** - Une sécurité empêche deux enclenchements successifs du démarreur. Revenir en arrière pour une nouvelle sollicitation.

**MISE EN MARCHÉ (205 GTI)**

Ceinture de sécurité bouclée.  
Lever de vitesse au point mort et frein à main serré.

**Moteur froid**

— Tourner la clé 1 en position **M**, les témoins :

- 3 : de charge de batterie
- 2 : de niveau d'eau
- 4 : de défaillance du circuit de freinage et de frein de stationnement,
- 5 : d'arrêt impératif (STOP)
- 6 : de niveau et de pression d'huile **doivent** s'allumer.

— Tourner la clé 1 à fond pour lancer le moteur. Lâcher la clé : retour automatique en **M**, les témoins 2, 3, 5 et 6 doivent s'éteindre.

— Ne pas laisser chauffer le moteur sur place.

— Démarrer doucement.

— Frein à main desserré, le témoin 4 doit s'éteindre.

**Ne jamais emballer un moteur à froid**

**Moteur chaud**

— Accélérer à fond en actionnant le démarreur.

**Ne jamais laisser tourner le moteur dans un local fermé**

**Arrêt du moteur**

— Ramener la clé en position Stop. Ne pas retirer la clé avant l'arrêt complet du véhicule.

**MISE EN MARCHÉ (205 Diesel)****Moteur froid**

— Tourner la clé de contact jusqu'à la position **M** pour établir le préchauffage.

— Les témoins :

- 1 : de préchauffage
- 3 : de charge batterie
- 4 : de pression d'huile
- 5 : STOP
- 6 : de température et de niveau d'eau

7 : de défaillance du circuit de freinage et de frein de stationnement doivent s'allumer.

— Le témoin 8\* de niveau d'huile s'allume.

— Le témoin 2 de présence d'eau s'allume un court instant (équipement ROTO-DIESEL).

— Dès l'extinction du témoin de préchauffage 1, tourner la clé à fond, position **D**, en accélérant légèrement.

— Les témoins 3, 4, 5 et 6 doivent s'éteindre dès la mise en marche.

— Laisser chauffer le moteur quelques instants.

— Frein de stationnement desserré, le témoin 7 doit s'éteindre.

**Moteur chaud**

— Appuyer légèrement sur la pédale d'accélérateur en actionnant le démarreur.

\*suivant équipement.

**CONTROLE DE MARCHÉ (205 GTI)****ATTENTION !**

— Si un voyant rouge s'allume, en

**marche normale, s'arrêter immédiatement pour contrôle.**

— Si aucun remède efficace ne peut être apporté sur place, faire appel au point d'appui PEUGEOT TALBOT le plus proche.



**1 : Témoin de réserve de carburant, à deux seuils (pré-alerte et alerte).** — Le voyant s'allume par intermittence, le niveau de carburant est inférieur à 11 l.

— Le voyant reste allumé, la réserve en carburant est inférieure à 3 l.

**2 : Jauge à carburant**

Graduation par 1/3 de réservoir.

**3 : Thermomètre d'eau**

— Aiguille dans la zone centrale : fonctionnement normal.

— Aiguille dans la **zone rouge** : mauvais refroidissement, les témoins 4 et 8 **sont allumés**.

— Vérifier le niveau d'eau, l'enclenchement du motoventilateur.

— Faire contrôler au plus tôt le circuit de refroidissement.

**4 : Témoin de niveau d'eau**

— Allumé avec le témoin 8 indique niveau anormal ou défaut de refroidissement.

— S'arrêter immédiatement, attendre le refroidissement du moteur pour vérifier le niveau dans la boîte de dégazage. Si le niveau est correct et que l'aiguille du thermomètre est dans la zone rouge : voir 3.

**5 : Thermomètre d'huile**

— Aiguille dans la zone centrale : fonctionnement normal.

— Aiguille dans la zone rouge : température d'huile trop élevée. Réduire la vitesse du véhicule pour abaisser la température d'huile.

**6 : Témoin de charge batterie**

Allumé peut indiquer :

- Courroie d'alternateur perdue ou détendue.
- Cosses de batterie ou de démarreur desserrées.
- Panne d'alternateur.

**7 : Témoin de défaillance du circuit de freinage et de frein de stationnement**

Allumé peut indiquer :

- Serrage du frein de stationnement.
- Usure des plaquettes de freins AV.
- Baisse excessive du liquide dans le réservoir. Vérifier le niveau de ce circuit et compléter si nécessaire. Si l'extinction du témoin ne peut être obtenue, faire appel au représentant de la marque.

NE JAMAIS ROULER MOTEUR ARRÊTÉ (assistance de freinage à dépression).

**8 : Stop - Arrêt impératif.**

S'allume simultanément avec l'un des témoins 4 ou 10 indiquant une anomalie sur le circuit correspondant.

— Vérifier le niveau de ce circuit et compléter si nécessaire. Si l'extinction du témoin ne peut être obtenue faire appel à un représentant de la marque.

**9 : Indicateur de pression d'huile**

- Aiguille dans la zone centrale : fonctionnement normal.
- Aiguille dans la zone rouge : manque d'huile, pression insuffisante, les témoins 4, 8 et 10 sont allumés. Vérifier le niveau et faire l'appoint si nécessaire.

**10 : Témoin de niveau d'huile\***

- Voyant clignotant : niveau mini d'huile.
- Voyant allumé : l'aiguille de pression d'huile est dans la zone rouge : voir 9.

**L'information disparaît dès que le moteur tourne.**

L'indication donnée n'est valable que si la mesure a été faite :

- véhicule horizontal,
- moteur n'ayant pas tourné depuis 10 minutes, temps maxi nécessaire pour que l'huile projetée dans le moteur redescende dans le carter.

\* Suivant équipement.

Si l'extinction du témoin ne peut être obtenue, faire appel à un représentant de la marque.

**6 : Témoin de défaillance du circuit de freinage et de frein de stationnement**

Allumé peut indiquer :

- Serrage du frein de stationnement.
- Usure des plaquettes de freins AV.
- Baisse excessive du liquide dans le réservoir.

Vérifier le niveau de ce circuit et compléter si nécessaire.

Si l'extinction du témoin ne peut être obtenue, faire appel au représentant de la marque.

**7 : Témoin de température d'huile**

Allumé indique :

- Température d'huile trop élevée, dans des conditions très sévères d'utilisation.
- Réduire la vitesse du véhicule pour abaisser la température de l'huile.

**8 : Témoin de niveau d'huile\***

Le témoin clignote en permanence: manque d'huile.

**9 : Témoin de réserve de carburant**

Le témoin s'allume lorsque la réserve de carburant est inférieure à 7 l.

**10 : Jauge à carburant**

Capacité utile : 50 l.

\* Suivant équipement.

**CHANGEMENT DE VITESSE****205 GTI**

— Pendant la période de rodage (jusqu'à la visite de garantie) ne pas dépasser les vitesses suivantes :

- 1<sup>re</sup> : 40 km/h
- 2<sup>e</sup> : 70 km/h
- 3<sup>e</sup> : 95 km/h
- 4<sup>e</sup> : 120 km/h
- 5<sup>e</sup> : 150 km/h soit environ 5.000 tr/mn.

**N** : Point mort.

**R** : Marche arrière.

— Lever le dispositif de verrouillage 6 pour permettre la sélection de la marche AR.

**● Compte-tours**

— Après rodage, le régime de 6.000 tr/mn ne peut être dépassé que pendant un temps très court, sans excéder 6.500 tr/mn.

**CONTROLE DE MARCHE (205 Diesel)****1 : Témoin de présence d'eau dans le filtre à combustible**

Allumé indique une présence d'eau dans le filtre à gazole. Faire purger le filtre au plus tôt.

**2 : Témoin de charge batterie**

Allumé peut indiquer :

- Courroie d'alternateur perdue ou détendue.
- Cosses de batterie ou de démarreur desserrées.
- Panne d'alternateur.

**3 : Témoin de pression d'huile**

Allumé avec les témoins 4 et 5 indique manque d'huile, pression insuffisante. Vérifier le niveau et faire l'appoint si nécessaire.

**4 : Stop - Arrêt impératif**

S'allume simultanément avec l'un des témoins 3 ou 5 indiquant une anomalie sur le circuit correspondant.

Vérifier le niveau de ce circuit et compléter si nécessaire.

Si l'extinction du témoin ne peut être obtenue, faire appel à un représentant de la marque.

**5 : Témoin de température et de niveau de liquide de refroidissement**

Allumé avec le témoin 4 indique : — niveau anormal du liquide de refroidissement ou défaut de refroidissement.

S'arrêter immédiatement, attendre le refroidissement du moteur pour vérifier le niveau dans la boîte de dégazage.

**Zone rouge**

- 1 - Zone de consommation excessive,
- 2 - Zone déconseillée pour la longévité du moteur.

**205 DIESEL**

**Pendant la période de rodage** (jusqu'à la première vérification), ne pas dépasser les vitesses suivantes :

| 4 vitesses                | 5 vitesses |
|---------------------------|------------|
| 1 <sup>re</sup> : 30 km/h | 30 km/h    |
| 2 <sup>e</sup> : 50 km/h  | 50 km/h    |
| 3 <sup>e</sup> : 90 km/h  | 80 km/h    |
| 4 <sup>e</sup> : 120 km/h | 110 km/h   |
| 5 <sup>e</sup> : 120 km/h | 130 km/h   |

**Attention (Marche AR) :**

- Lever le dispositif de verrouillage pour permettre la sélection de la marche AR.

**DEPANNAGE****PROJECTEURS**● **Correcteur de charge**

Suivant la charge du véhicule, les projecteurs peuvent être placés en 3 positions :

- V - sans charge à l'AR
- O - pour charge moyenne
- C - pour charge importante.

**Réglage**

- 1 - Vertical
- 2 - Horizontal, agir sur le bouton moleté.

**Remplacement d'une lampe**

- Retirer le protecteur caoutchouc 3.
- Retirer le connecteur 4.
- Dégrafer les 2 ressorts 5.
- Monter la nouvelle lampe sans toucher l'ampoule avec les doigts.
- Faire vérifier le réglage dès que possible.
- Pour remplacer la lampe du feu de position, tirer le connecteur 6.

**Longue portée**

Remplacement d'une lampe :

- Déposer les 2 vis.
- Retirer l'ensemble optique.
- Débrancher le fil 7.
- Dégrafer les 2 ressorts 8.
- Monter la nouvelle lampe sans toucher l'ampoule avec les doigts.

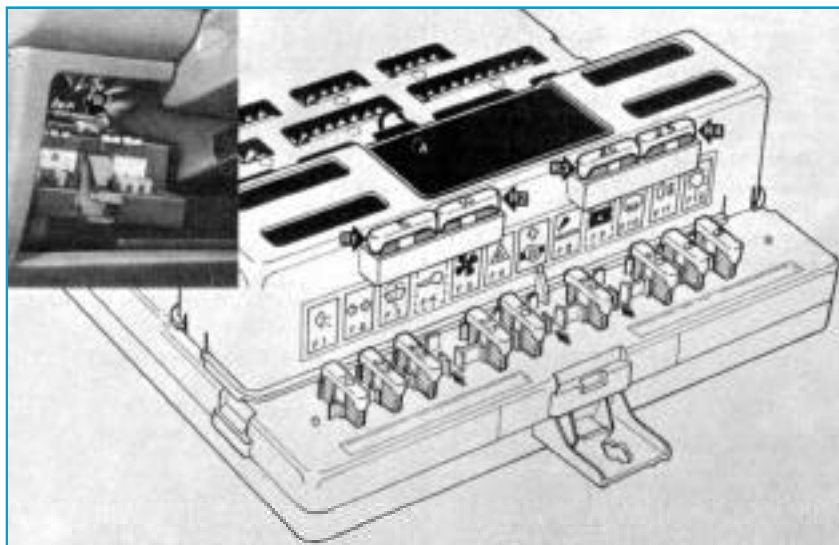
**FUSIBLES**

Placés sous la planche de bord. Platine accessible après appui sur le ressort.

L'illustration figurant sur le couvercle mentionne la fonction principale.

- 1 - 10 A - Feux de recul.
  - Relais de motoventilateur.
  - Compte-tours.
- 2 - 25 A - + accessoires.
  - Clignotants.
  - Jauge à carburant.
  - Témoins :
    - pression d'huile
    - niveau d'huile
    - charge batterie
    - freins
    - température d'eau
    - niveau d'eau.
  - ventilation-chauffage.
- 3 - 25 A - + après-contact.
  - Essuie-vitre/lave-vitre AV et AR.
  - Stops.
  - Auto-radio.
  - Relais de vitre AR chauffante.
  - Relais de lève-vitres AV\*
  - Montre (éclairage).
- 4 - 10 A - Condamnation des portes\*
- 5 - 25 A - Ventilateur de refroidissement.
- 6 - 10 A - Signal de détresse\*.
- 7 - - Disponible
- 8 - 20 A - + permanent.
  - Allume-cigares.
  - Montre
  - Eclairage intérieur.
  - Eclairage vide-poches.
  - Auto-radio (pour le brancher en + permanent, permuter le clip A vers la droite).
- 9 - 25 A - Lève-vitres AV\*
- 10 - 20 A - Vitre AR chauffante. Avertisseurs.
- 11 - 5 A - Feux AR de brouillard.
- 12 - 5 A - Feux de position AV/AR, et témoin.
  - Eclairage planche de bord
  - Eclairage plaque de police
- B - 25 A - Pompe d'alimentation.
- R1 à R4 - Fusibles de secours.

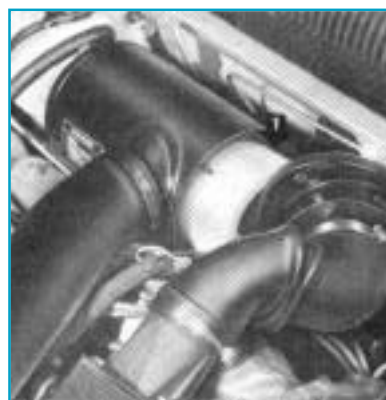
\*Suivant équipement.



#### FILTRE A AIR

##### 1 - Élément filtrant sec

Pour utilisation en atmosphère poussiéreuse, réduire la périodicité indiquée dans le carnet d'entretien de moitié.



#### FREINS

##### 2 - Réservoirs de liquide de freins

Fluides : Peugeot, Lockheed 55, Nafic FN 3, Stop HD 88 ou Dow Chemical ET 501, miscibles entre eux.

- une légère baisse du niveau est normale.
- en cas de baisse importante (allumage du témoin 15) **faire rechercher immédiatement l'origine de la fuite.**



## ENTRETIEN

### 205 GTI

#### HUILE MOTEUR

##### ● Niveau

Consommation moyenne d'huile aux 1.000 km après rodage : 0,500 l.

**Il est nécessaire de contrôler régulièrement le niveau avec la sonde électronique et normal de faire des appoints d'huile entre 2 vidanges.**

Contrôles et appoints doivent être effectués véhicule en position horizontale et moteur froid.

Les repères **a** et **b** sur la jauge **1** indiquent les niveaux maxi et mini.

##### 2 - Orifice de remplissage d'huile

Contenance : 5 l.

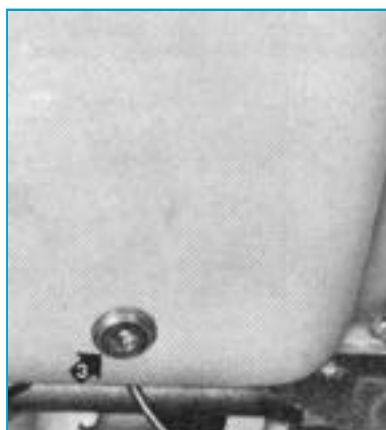
##### 3 - Vidange (bouchon de vidange)

Périodicités : suivant carnet d'entretien.

**Au minimum 1 fois par an.**

Possibilité de vidange par aspiration.

En cas d'utilisation particulière : ville, petits parcours, montagne ou remorquage, réduire l'espacement des vidanges et changer plus fréquemment la cartouche de filtre à huile.



#### FILTRE A HUILE

##### 4 - Cartouche de filtre à huile

N° PR 1109.82.

Pas métrique.



#### BOITE/PONT

Pas de vérification de niveau.

##### 5 - Vidange (2 bouchons)

##### 6 - Remplissage.

Contenance : 2 l.



**POMPE A ESSENCE****3 - Filtre de pompe à essence**

- Remplacement tous les 90.000 km.

**CIRCUIT DE REFROIDISSEMENT**

Remplissage avec mélange eau/antigel assurant la protection contre la corrosion et le gel.

**Protection antigel d'origine** — 15° C (—35° C pour certains pays).

Vérifier tous les mois le niveau dans la boîte de dégazage.

**● ATTENTION****Circuit pressurisé (1 bar)**

**Ne pas ouvrir moins d'une heure après l'arrêt du moteur.**

**NE PAS REMPLIR D'EAU FROIDE UN MOTEUR CHAUD.**

**En automne**, vérifier et compléter si nécessaire le mélange antigel.

- Vidanger et rincer le circuit, **au moins tous les deux ans.**

**● Vidange - Rinçage**

- Retirer le bouchon 1 de la boîte de dégazage.
- Retirer les bouchons de vidange :
  - 2 du radiateur.
  - 3 du bloc-cylindres.
- Rincer le circuit.
- Remettre en place les bouchons 2 et 3, vérifier leur serrage.

**● Remplissage**

- Ouvrir la vis de purge 4.
- Remplir le circuit, avec le mélange antigel approprié, par la boîte de dégazage.
- Fermer la vis de purge 4 dès que le liquide s'écoule (filet continu).



- Compléter le niveau dans la boîte de dégazage jusqu'à débordement.
- Remettre le bouchon 1 et le serrer au 2<sup>e</sup> cran.
- Ne jamais faire tourner le moteur avec les bouchons ou la vis de purge ouverts.
- Faire chauffer le moteur, accélérer le dégazage par des montées en régime (environ 3.000 tr/mn), puis le laisser tourner pendant 5 mn après enclenchement du moto-ventilateur.
- Arrêter le moteur.
- Après refroidissement complet (2 h), vérifier le niveau et le compléter si nécessaire.

**205 DIESEL****MOTEUR****1 - Niveau**

- Consommation moyenne d'huile aux 1.000 km après rodage : 1 litre.

**IL EST NECESSAIRE DE CONTROLER REGULIEREMENT LE NIVEAU, AVEC LA SONDE ELECTRONIQUE, ET NORMAL DE FAIRE DES APPONTS D'HUILE ENTRE 2 VIDANGES.**

- Contrôles et appoints doivent être effectués véhicule en position horizontale et moteur froid.

- Les repères a et b sur la jauge 1 indiquent les niveaux maxi et mini.

**2 - Orifice de remplissage d'huile**

Contenance : 5 litres.

**3 - Vidange (bouchon et vidange)**

Périodicités : suivant carnet d'entretien.

**Au minimum** 1 fois par an.

En cas d'utilisation particulière : ville, petits parcours, montagne ou remorquage, réduire l'espacement des vidanges et changer plus fréquemment la cartouche de filtre à huile.

**FILTRE A HUILE**

**Cartouche de filtre à huile N° PR 1109.75.**

Echange : à chaque vidange du moteur.

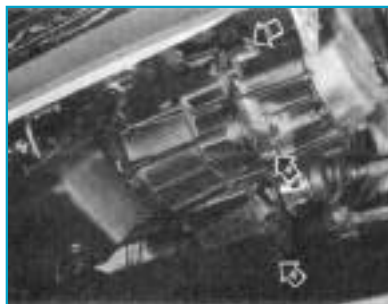
**BOITE DE VITESSES/PONT**

Pas de vérification de niveau

**4 - Vidange (2 bouchons)****5 - Remplissage.**

Contenance : 2 litres.

Périodicité : suivant carnet d'entretien.



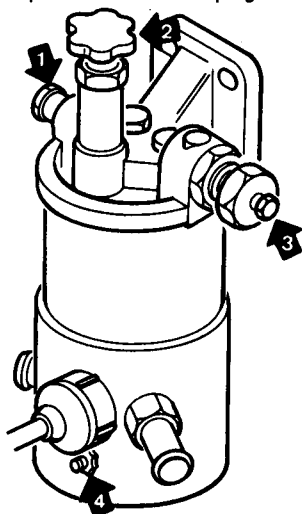
#### FILTRE A COMBUSTIBLE

Tout filtre, aussi efficace soit-il, ne peut remplir pleinement son office que s'il est régulièrement contrôlé et entretenu.

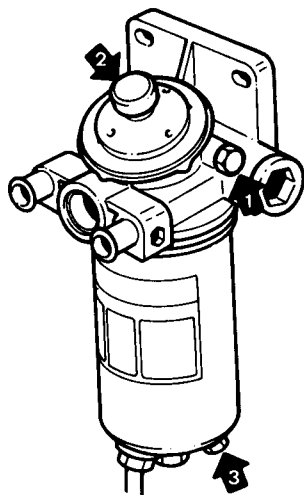
**Purge** : à chaque vidange moteur ou en cas d'allumage prolongé du témoin de présence d'eau (1).

#### ● Equipement Roto-Diesel

- Desserrer le raccord d'arrivée 1 et la vis 4.
- Laisser l'eau s'écouler puis resserrer la vis 4 et le raccord d'arrivée 1.
- Desserrer la poignée 2 et la vis 3.
- Pomper jusqu'à sortie du combustible sans bulles par la vis 3.
- Bloquer la vis 3 et la poignée 2.



#### ● Equipement Bosch



- Ouvrir la vis de purge d'air 1.
- Dévisser la vis d'évacuation 3.
- Laisser l'eau et les impuretés s'écouler.
- Resserrer la vis 3.
- Actionner le bouton 2 de pompe manuelle jusqu'à sortie du combustible sans bulles par la vis 1.
- Resserrer la vis 1.
- Continuer d'actionner le bouton 2 jusqu'à résistance.

#### FILTRE A AIR

Périodicité de remplacement : voir carnet d'entretien.

Pour utilisation en atmosphère poussiéreuse, réduire la périodicité de moitié.

#### 1 - Élément filtrant sec

- Remplacement.

#### POMPE A VIDE

La pompe à vide ne nécessite aucun entretien particulier.

Surveiller l'étanchéité extérieure de la pompe.

En cas de fuite, il y a perte d'efficacité du freinage.

#### CIRCUIT DE REFROIDISSEMENT

Remplissage avec mélange eau/antigel assurant la protection contre la corrosion et le gel.

**Protection antigel d'origine** — 15° C (—35° C pour certains pays).

#### ● Niveau

Tous les mois vérifier le niveau dans le vase d'expansion.

**NE PAS REMPLIR D'EAU FROIDE UN MOTEUR CHAUD.**

**En automne**, vérifier et compléter si nécessaire le mélange antigel.

Vidanger et rincer le circuit, au **moins tous les 2 ans**.

#### ● Vidange - Rinçage

- Placer la commande de chauffage sur le point rouge.
- Retirer le bouchon 1 de la boîte de dégazage.
- Ouvrir le robinet de vidange 2.
- Rincer le circuit.
- Fermer le robinet 2.

#### ● Remplissage

- Commande de chauffage sur le point rouge.
- Ouvrir les 3 vis de purge 3.
- Remplir le circuit avec le mélange antigel approprié par l'orifice 1 jusqu'à débordement.
- Fermer les vis de purge 3 dès que le liquide s'écoule (filet continu).
- Faire tourner le moteur quelques instants. Ajouter du liquide pour maintenir le niveau au repère **maxi**.
- Remettre le bouchon 1 et le **serrer au 2° cran**.
- Faire chauffer le moteur jusqu'à enclenchement des ventilateurs.

**Après refroidissement**, faire l'appoint s'il y a lieu.

