

# CARACTERISTIQUES

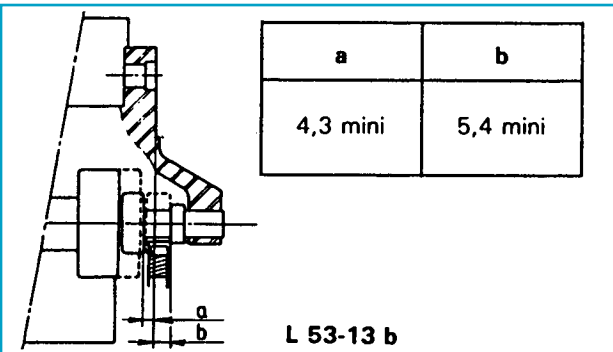
## BATTERIE

— Tension (V) .....	12
— Type :	
- 1,0 et 1,1 l. ....	12 LC 150
- 1,4 l. ....	12 LC 175
- Rallye .....	LC 175 A ou L 1200 A (*)

(\*) suivant pays ou options.

## DEMARREUR

— Marque .....	Ducellier	Valéo	Bosch	
— Type .....	534.054	D6.RA.10	DM 0,9 kW	
— Contrôle de puissance :				
- puissance (W) .....	800	1 200	900	
- vitesse (tr/mn) .....	1 200	—	—	
— Essai à vide :				
- intensité au solénoïde (A) .....	16	—	—	
- intensité au démarreur (A) .....	50	60	45	
- tension (V) .....	11,5	11,5	11,5	
- vitesse (tr/mn) .....	—	—	5 500	
— Court-circuit :				
- tension (V) .....	7,4	4,9	5,7	6,7
- intensité (A) .....	460	450	400 ± 50	450 ± 50
- couple (N.m) .....	9,9	12,8	7,0	8,0
— Tension mini au solénoïde (V) .....	—	—	7,3	
— Ø du collecteur (mm) :				
- neuf .....	—	—	35	
- mini .....	—	—	33,5	
— Jeu axial de l'induit (mm) .....	—	—	0,05 à 0,4	
— Jeu entre-dents (mm) .....	—	—	0,3 à 0,6	
— Jeu pignon/roue dentée (mm) .....	—	—	2 à 3	



## ALTERNATEUR

— Marque .....	PARIS-RHONE	
	A 13N 129	A 13N 175
— Type .....		
— Tension (V) .....	14	14
— Intensité maxi (A) .....	55	50
— Puissance maxi (W) .....	700	700
— Vitesse d'amorçage (tr/mn) .....	1000	1000
— Débit (A) :		
- à 3000 tr/mn .....	43	43
- à 8000 tr/mn .....	49	51

— Marque .....	PARIS-RHONE	
	15 000	15 000
— Vitesse maxi (tr/mn) .....		
— Branchement du stator .....	triangle	triangle
— Résistance du rotor (Ω) .....	3,7	3,2
— Type du régulateur .....	YV 1925	

— Réglage du pignon lanceur (démarreur Ducellier) :

## FUSIBLE

**Nota.** — La boîte à fusibles est située sous la planche de bord, à gauche du conducteur.

- 1 - 10A - Feux de recul  
- Compte-tours\*  
- Feux diurnes\*  
- Jauge à carburant  
- Détecteur présence d'eau dans gasoil (Diesel)  
- Témoins  
- Charge batterie  
- Température d'eau  
- Pression d'huile  
- Niveau d'eau  
- Freins  
- Starter  
- Présence d'eau dans gasoil (Diesel)
- 2 - 25A - Clignotants  
- Jauge à carburant  
- Sièges chauffants\*  
- Pompe aérotherme\*  
- Indicateurs\*  
- Température d'huile  
- Température d'eau  
- Pression d'huile  
- Ventilation-Chauffage  
- Réfrigération\*  
- Témoins  
- Charge batterie  
- Présence d'eau dans gasoil (Diesel)  
- Température d'eau  
- Pression d'huile  
- Niveau d'eau  
- Freins  
- Starter
- 3 - 25A - Lecteur de carte  
- Stops  
- Essuie-vitre/lave-vitre AV et AR  
- Compte-tours\*  
- Lave-projecteurs\*  
- Auto-radio (+ accessoires)  
- Vide-poches\*  
- Relais lève-vitres\*  
- Relais vitre AR chauffante
- 4 - 15A - Feux longue portée\*
- 5 - 10A - Signal détresse
- 6 - - Disponible
- 7 - 25A - Allume-cigares  
- Montre  
- Eclairage intérieur  
- Eclairage du coffre\*  
- Condamnation des portes\*

- Auto-radio (+ permanent)
- Alimentation attache-remorque
- 8 - 25A - Avertisseur
- Vitre AR chauffante
- 9 - 20A - Lève-vitres AV\*
- 10 - 5A - Feu AR de brouillard
- 11 - 5A - Feux de position AR
- Eclairage plaque de police
- 12 - 5A - Disponible
- 13 - 5A - Eclairage planche de bord - Feu de position AV

- 14 - 15A - Pompe d'alimentation essence\*
- \* Suivant modèle ou destination

## ECLAIRAGE ET SIGNALISATION

- Feu de position AV ..... 5 W
- Feux de croisement et de route ..... 45/40 W
- Feu de direction ..... 21 W
- Feu de position/Stop ..... 5/21 W
- Feu de brouillard AR ..... 21 W
- Eclairage de la plaque minéralogique ..... 5 W

# METHODES DE REPARATION

## Batterie

### CONTRÔLE DE LA BATTERIE

- Contrôler l'état de charge de la batterie en mesurant la concentration d'acide de l'électrolyte au moyen d'un pèse-acide (aéromètre).
- Le poids spécifique de l'électrolyte est fonction de l'état de charge de la batterie et doit être environ le même dans les différents éléments. Des différences assez importantes permettent de conclure à l'existence d'éléments défectueux.
- Etat de charge (poids spécifique, degré Baumé) de la batterie à 20° C (température de l'électrolyte) :
  - 1,28 batterie bien chargée ;
  - 1,21 batterie à moitié chargée ;
  - 1,14 batterie déchargée.
- Une batterie déchargée doit être rechargée sur le champ, sans quoi des dommages permanents sont inévitables.
- Vérifier le niveau d'électrolyte de la batterie.
- Compléter le niveau diminué par l'évaporation à l'aide d'eau pure distillée.
- Essayer la batterie sous charge.
- Raccorder un voltmètre aux bornes de la batterie.
- Lancer le moteur et lire la tension.
- Pendant le démarrage, si la batterie est chargée, la tension doit être voisine de 10 V (température de l'acide 20° C).
- Si la tension s'effondre immédiatement et si l'on observe une concentration d'acide différente, il y a lieu de conclure à l'existence de cellules défectueuses.
- Remplacer la batterie défectueuse.
- L'essai de la batterie peut aussi se faire à l'aide d'un appareillage habituel du commerce. Suivre en ce cas les directives du fabricant.

### CHARGE DE LA BATTERIE.

- Déposer et reposer la batterie.

- Connecter correctement la batterie au chargeur (veiller à la polarité correcte) et régler le courant de charge à la valeur voulue.
- La température de l'acide pendant la charge de la batterie ne peut pas dépasser 45°. Si cette température tend à être dépassée, il y a lieu d'interrompre la charge ou de diminuer l'intensité du courant de charge jusqu'à ce que la température soit revenue en-dessous de cette valeur.
- La charge normale est terminée si ni la tension des éléments ni la densité de l'électrolyte ne manifestent d'augmentation lors de trois mesures faites à une heure d'intervalle :
  - 2 A : Courant de charge quand on charge pour la première fois.
  - 4 A : Courant de charge quand on recharge.

## Démarrreur

### DEPOSE

- Débrancher :
  - la batterie,
  - les câbles,
- Déposer les vis de fixation.
- Déposer le démarreur.

### DEMONTAGE REMONTAGE

- Pour le démontage et le remontage des différents éléments du démarreur, se reporter à l'éclaté correspondant.

### CONTROLE DES DIFFERENTS ELEMENTS

- **Contrôle du solénoïde**
  - Solénoïde déposé du démarreur.
  - Utiliser une batterie appropriée, correctement chargée.
- **Contrôle de l'enroulement d'appel**
  - Etablir la liaison masse de la batterie - câble du bobinage inducteur (borne 31) (Fig. ELEC. 1).

- Etablir la liaison borne positive de la batterie - excitation (borne 50).
- La tige de commande de la fourchette doit rentrer à l'intérieur du solénoïde.
- Effectuer cette opération plusieurs fois de suite.
- Si la tige de commande ne bouge pas, remplacer le solénoïde.
- Débrancher les câbles de la batterie.

### • Contrôle de l'enroulement de maintien

- Etablir la liaison masse de la batterie - masse du solénoïde. (Fig. ELEC. 2).
- Etablir la liaison borne positive de la batterie - excitation (borne 50).
- Appuyer à fond sur la tige de commande de la fourchette.
- La tige doit rester enfoncée.
- Dans le cas contraire, remplacer le solénoïde.
- Débrancher les câbles de la batterie.

### • Contrôle du contact

- Brancher un ohmmètre entre la borne d'alimentation du solénoïde (30) et la borne, du bobinage inducteur (borne 31) (Fig. ELEC.3).
- Appuyer à fond sur la tige de commande de la fourchette.
- L'aiguille de l'ohmmètre doit dévier.
- Dans le cas contraire, remplacer le solénoïde.
- Débrancher l'ohmmètre.

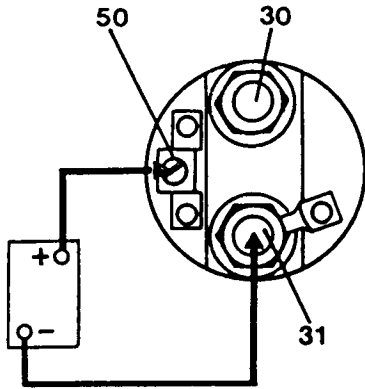
### • Contrôle de l'induit

- Contrôler soigneusement l'état (usure et endommagement) de l'induit.
- Nettoyer la surface du collecteur et éliminer les traces d'arc électrique.
- Brancher un ohmmètre entre un segment du collecteur et l'axe de l'induit (Fig. ELEC. 4).
- L'ohmmètre doit indiquer zéro.
- Dans le cas contraire, remplacer l'induit.

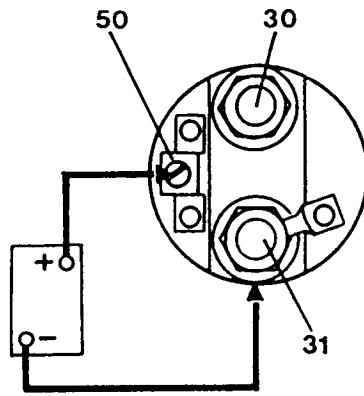
- Contrôler les coupures d'induit à l'aide d'un ohmmètre (Fig. ELEC. 5) :
- vérifier le collecteur de lamelle à lamelle ;
- la résistance déterminée doit être quasi constante de lamelle à lamelle ;
- dans le cas contraire (écart important) on peut déduire qu'il y a une coupure.
- Remplacer un induit ayant une coupure.

• **Contrôle de l'inducteur.**

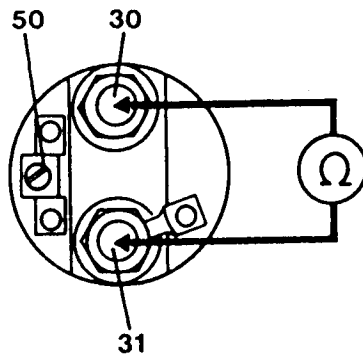
- S'assurer que le bobinage inducteur n'est pas relié à la masse (Fig. ELEC.6) :
- brancher un ohmmètre entre chaque balai positif et la carcasse successivement ;



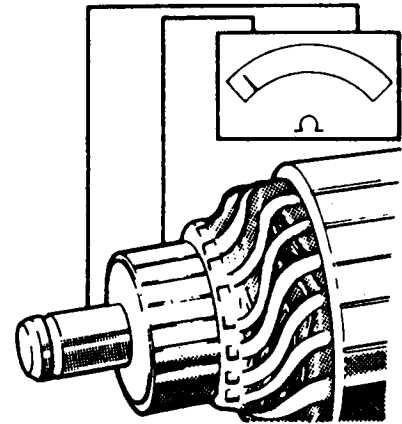
(Fig. ÉLEC. 1)



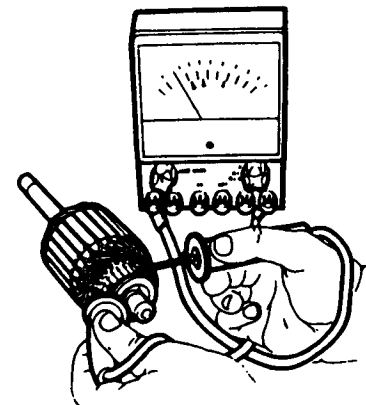
(Fig. ÉLEC. 2)



(Fig. ÉLEC. 3)

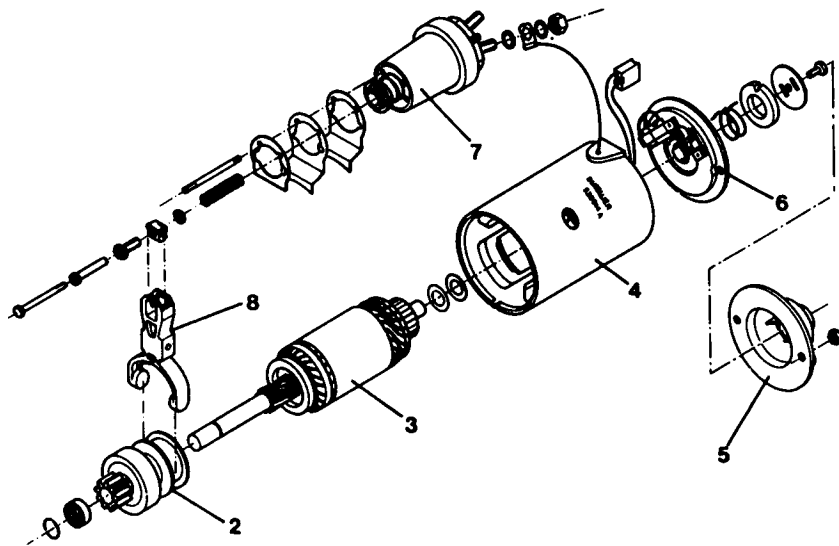


(Fig. ÉLEC. 4)



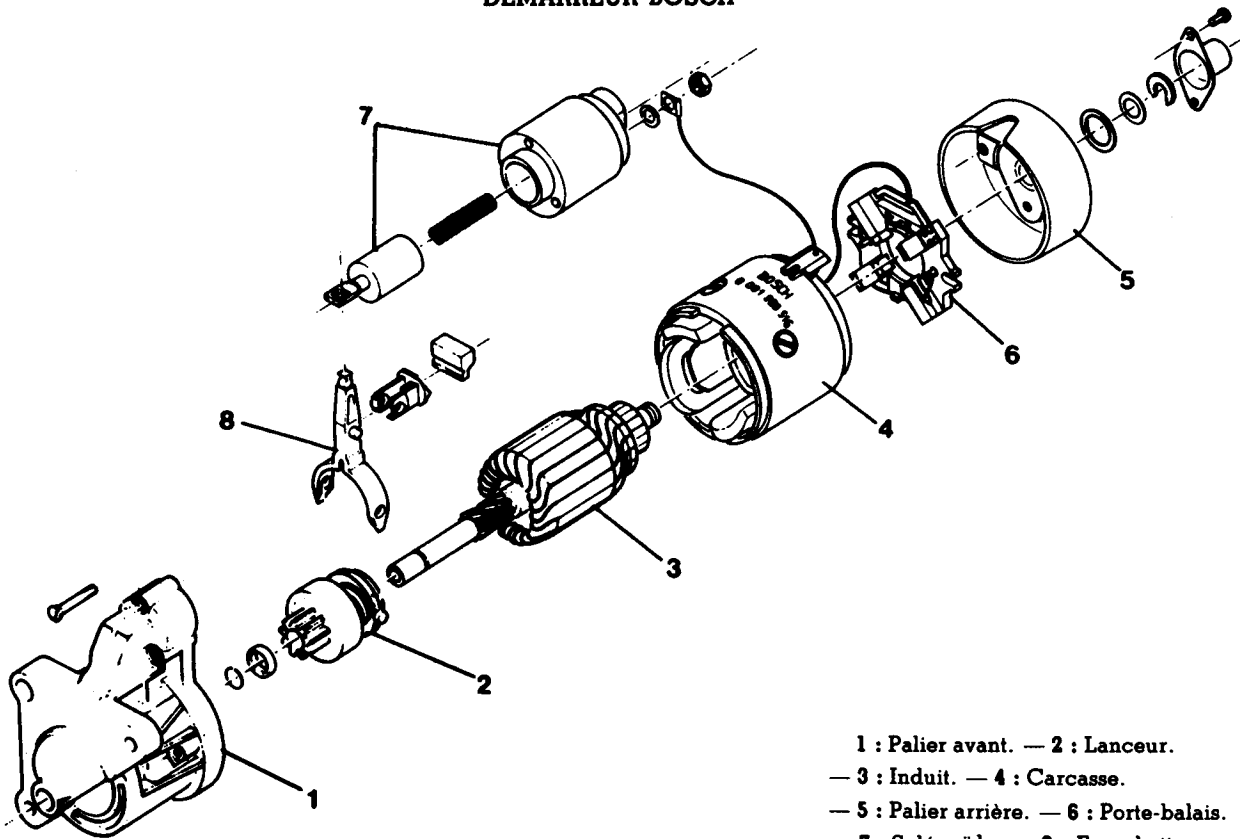
(Fig. ÉLEC. 5)

**DÉMARREUR DUCELLIER**



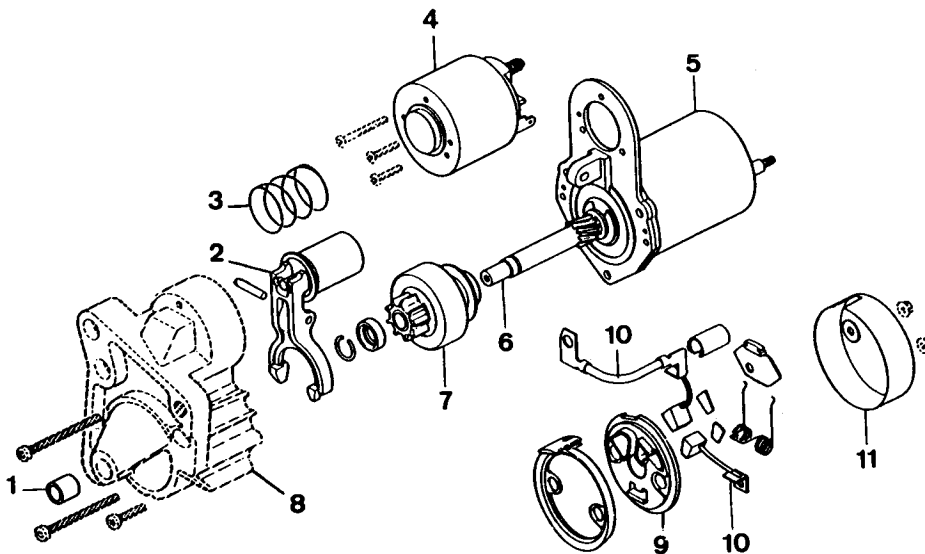
1 : Lanceur. — 2 : Induit. — 3 : Carcasse. — 4 : Palier arrière. — 5 : Porte-balais. — 6 : Solénoïde. — 7 : Fourchette.

### DEMARREUR BOSCH



- 1 : Palier avant. — 2 : Lanceur.  
 — 3 : Induit. — 4 : Carcasse.  
 — 5 : Palier arrière. — 6 : Porte-balais.  
 — 7 : Solénoïde. — 8 : Fourchette.

### DEMARREUR VALEO



- 1 : Palier avant. — 2 : Fourchette et plongeur de solénoïde. — 3 : Ressort de solénoïde. — 4 : Solénoïde. — 5 : Carcasse. — 6 : Rotor. — 7 : Lanceur. — 8 : Nez de démarreur. — 9 : Plateau porte-balais. — 10 : Balais. — 11 : flasque arrière.

- l'ohmmètre doit indiquer infini.
- dans le cas contraire, remédier au défaut ou remplacer l'ensemble.
- S'assurer que le bobinage inducteur n'est pas coupé (Fig. ELEC. 7) :
  - brancher un ohmmètre entre le balai positif et le câble des enroulements inducteurs ;
  - l'aiguille doit dévier ;
  - dans le cas contraire, remédier au défaut ou remplacer l'ensemble.

#### • Contrôle des porte-balais et balais.

- Remplacer les balais usés.
- Vérifier leur libre coulissement dans les porte-balais.
- S'assurer que les guides des balais positifs ne sont pas à la masse (Fig. ELEC. 8) :
  - brancher un ohmmètre entre chaque porte-balai successivement et la masse ;
  - l'ohmmètre doit indiquer infini.

#### CONTROLE AU BANC

- Se reporter aux valeurs indiquées aux "Caractéristiques" afin de vérifier le bon fonctionnement du démarreur.

#### REPOSE

- Procéder à l'inverse de la dépose.

## Alternateur

#### CONTROLE DE CHARGE

**Remarque.** — Ces véhicules sont équipés d'alternateurs à régulateur incorporé avec voyant au tableau de bord dont le fonctionnement est le suivant :

- lorsqu'on met le contact, le voyant s'allume,
- lorsque le moteur démarre, le voyant s'éteint,
- si le voyant se rallume en cours de fonctionnement moteur, il indique un défaut de "charge".
- si le voyant ne s'allume pas en mettant le contact, vérifier si le connecteur du régulateur est branché. Vérifier si la lampe est grillée.
- Si le voyant s'allume moteur tournant ; il indique un défaut de charge dont l'origine peut être :
  - la rupture de la courroie d'alternateur ou la coupure du câble de charge,
  - la détérioration interne de l'alternateur (rotor, stator, diodes ou balais).
  - un défaut de régulateur.
- S'il y a défaut de charge et si le voyant fonctionne correctement, contrôler la tension.
- Si la tension régulée est inférieure à 13,5 volts, vérifier l'alternateur. Le défaut peut provenir :
  - d'une diode claquée,
  - d'une phase coupée,
  - d'un carbonnage des pistes.

#### • Contrôle de la tension

- Mettre un voltmètre aux bornes de la batterie, lire la tension batterie.
- Démarrer le moteur et monter en régime jusqu'à ce que l'aiguille du voltmètre se stabilise sur la tension régulée.
- Cette tension doit être comprise entre 13,8 et 14,8 V.
- Brancher un maximum de consommateurs, la tension régulée doit rester entre 13,8 et 14,8 V.

#### DEPOSE

**Remarque.** — Ne pas déposer une courroie à l'aide d'un tournevis car elle est constituée de fils synthétiques et risque d'être détériorée.

- Débrancher :
  - la batterie,
  - les fils électriques.
- Déposer :
  - le boulon du tendeur,
  - le boulon de fixation et sortir l'alternateur.

#### DEMONTAGE - REMONTAGE

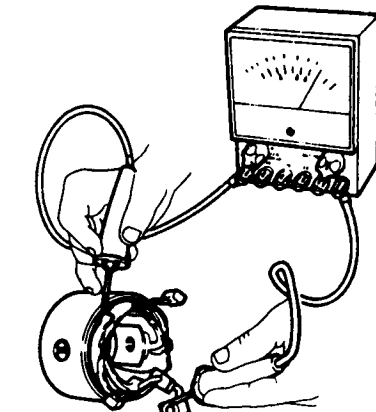
- Pour le démontage et le remontage des différents éléments de l'alternateur, se reporter à l'éclaté correspondant.
- Pour le soudage et le dessoudage des connexions sur les diodes, utiliser une paire de pinces qui fera office de barrière thermique afin d'éviter l'échauffement des diodes.

#### CONTROLE DES DIFFERENTS ELEMENTS

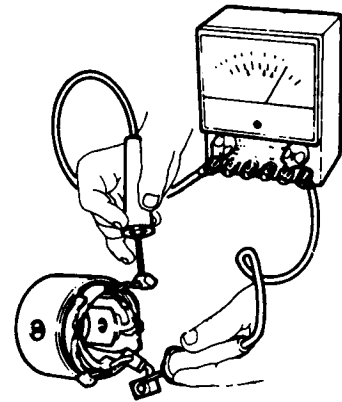
- Nettoyer et contrôler visuellement l'état des différents éléments.

#### • Contrôle du rotor

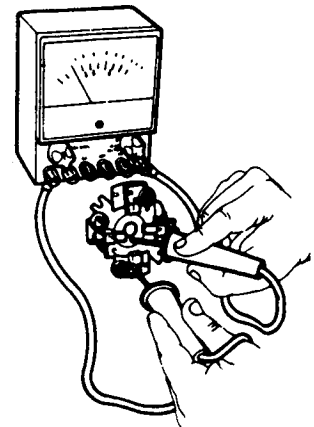
- Effectuer un contrôle visuel du rotor afin de déceler d'éventuels défauts.
- Nettoyer les bagues collectrices.
- Contrôler que le rotor ne présente pas de discontinuité :
  - brancher un ohmmètre et mesurer la résistance ux bagues collectrices (Fig. ELEC. 9) ;
  - si l'on constate une résistance infinie (l'aiguille ne dévie pas) il y a discontinuité dans le rotor.
  - remplacer alors le rotor.



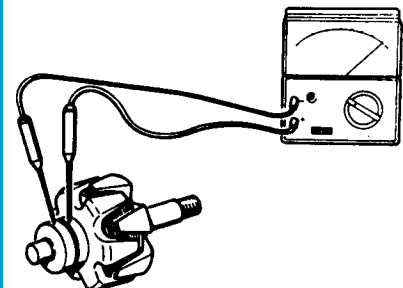
(Fig. ÉLEC. 6)



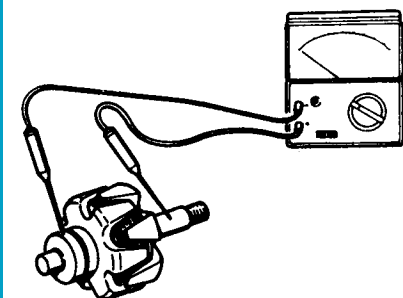
(Fig. ÉLEC. 7)



(Fig. ÉLEC. 8)



(Fig. ÉLEC. 9)



(Fig. ÉLEC. 10)

- Contrôler que le rotor n'est pas en court-circuit (Fig. ELEC.10) :
- brancher un ohmmètre et mesurer la résistance entre une des bagues collectrices et l'arbre du rotor ;
- si l'on constate un passage du courant (l'aiguille dévie) ; il y a court-circuit dans le rotor ;
- remplacer alors le rotor.

#### • Contrôle du stator

- Effectuer un contrôle visuel du stator afin de déceler d'éventuels défauts
- Contrôler l'enroulement du stator (Fig. ELEC. 11) :
- brancher un ohmmètre entre deux des connexions du stator.
- la résistance doit être de l'ordre de quelques dixièmes d'ohms ;
- répéter cet essai avec la troisième sortie du stator et l'une des sorties précédemment utilisées.
- Contrôler l'isolement du stator (Fig. ELEC. 12) :
- brancher un ohmmètre entre une bague collectrice et l'empilage des lames ;
- si l'on constate un passage du courant, il y a court-circuit dans le stator ;
- remplacer alors le stator.

#### • Contrôle des diodes

##### Diodes positives

- Les diodes positives sont celles isolées par rapport au porte diodes.
- Brancher un ohmmètre : borne

- négative sur la diode, borne positive sur la sortie de l'une des trois diodes.
- Le courant doit passer à travers la diode.
- Répéter l'opération pour chacune des diodes.
- Inverser le branchement : borne négative sur cette sortie de diode, borne positive sur diode.
- Le courant ne doit pas passer à travers la diode.
- Répéter l'opération pour chacune des diodes.
- Si les diodes ne remplissent pas ces conditions, elles sont défectueuses.

##### Diodes négatives

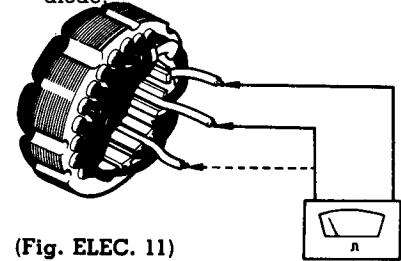
- Les diodes négatives ne sont pas isolées par rapport au porte diodes.
- Brancher un ohmmètre, borne négative sur le porte diodes, borne positive sur l'une des sorties de diode.
- Le courant ne doit pas passer à travers la diode.
- Répéter l'opération pour chacune des diodes.
- Inverser le branchement.
- Le courant doit passer à travers la diode.
- Répéter l'opération pour chacune des diodes.
- Si les diodes ne remplissent pas ces conditions, elles sont défectueuses.

##### Diodes d'excitation

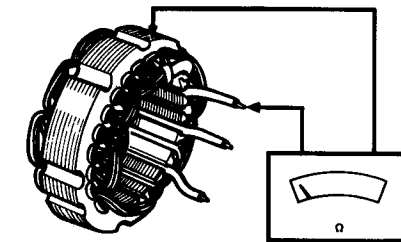
- Les diodes d'excitation sont celles

reliées à la borne du porte-balai.

- Brancher un ohmmètre : borne négative à la borne du porte-balais, borne positive à la diode.
- Le courant doit traverser la diode.
- Répéter l'opération pour chacune des diodes.
- Inverser le branchement.
- Le courant ne doit pas traverser la diode.
- Répéter l'opération pour chaque diode

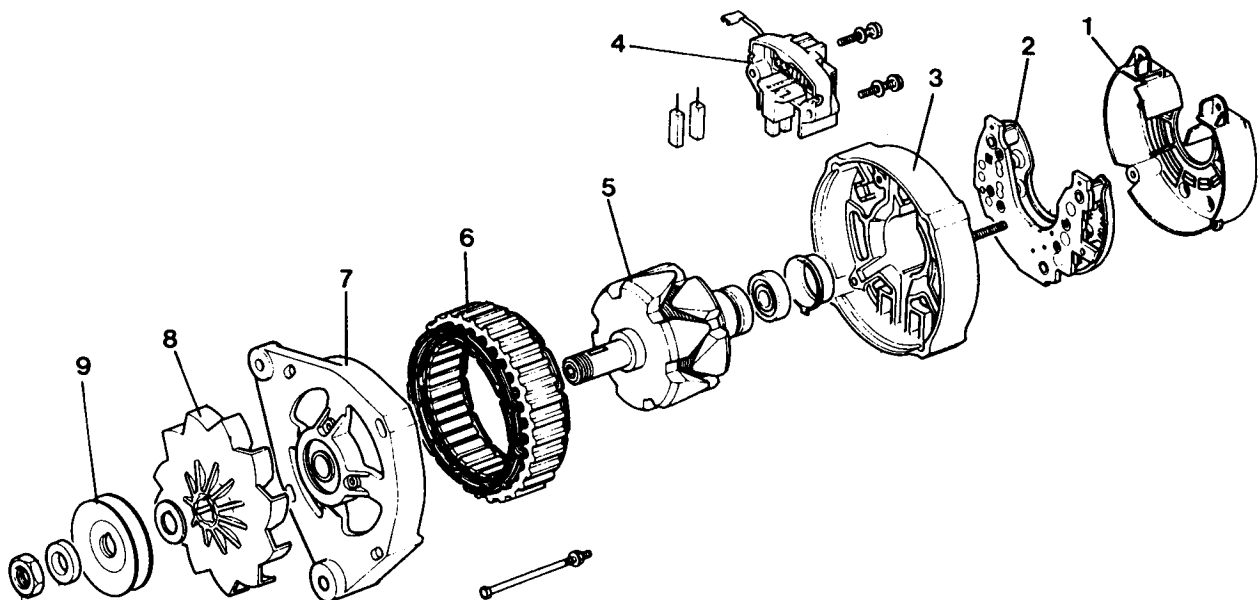


(Fig. ELEC. 11)



(Fig. ÉLEC. 12)

### ALTERNATEUR PARIS-RHÔNE A 13 N



1 : Protecteur de diode. — 2 : Porte-diodes. — 3 : Palier arrière. — 4 : Porte-balais. — 5 : Rotor. — 6 : Stator. — 7 : Palier avant. — 8 : Ventilateur. — 9 : Poulie.

- Si les diodes ne remplissent pas ces conditions, elles sont défectueuses.

### REPOSE

- Procéder à l'inverse de la dépose.
- Retendre la courroie.

### RECOMMANDATIONS LORS DES INTERVENTIONS

- Ne jamais désassembler ou assembler l'alternateur sans avoir, au préalable, déposé les balais.

- Balais cassés, usés : les changer.
- Roulements bruyants, marqués : les changer.
- Pistes grasses : les nettoyer avec un chiffon imbibé de trichlore ;
- Pistes rayées : les rectifier.
- En cas de soudure au voisinage d'une diode, protéger cette dernière de la chaleur.

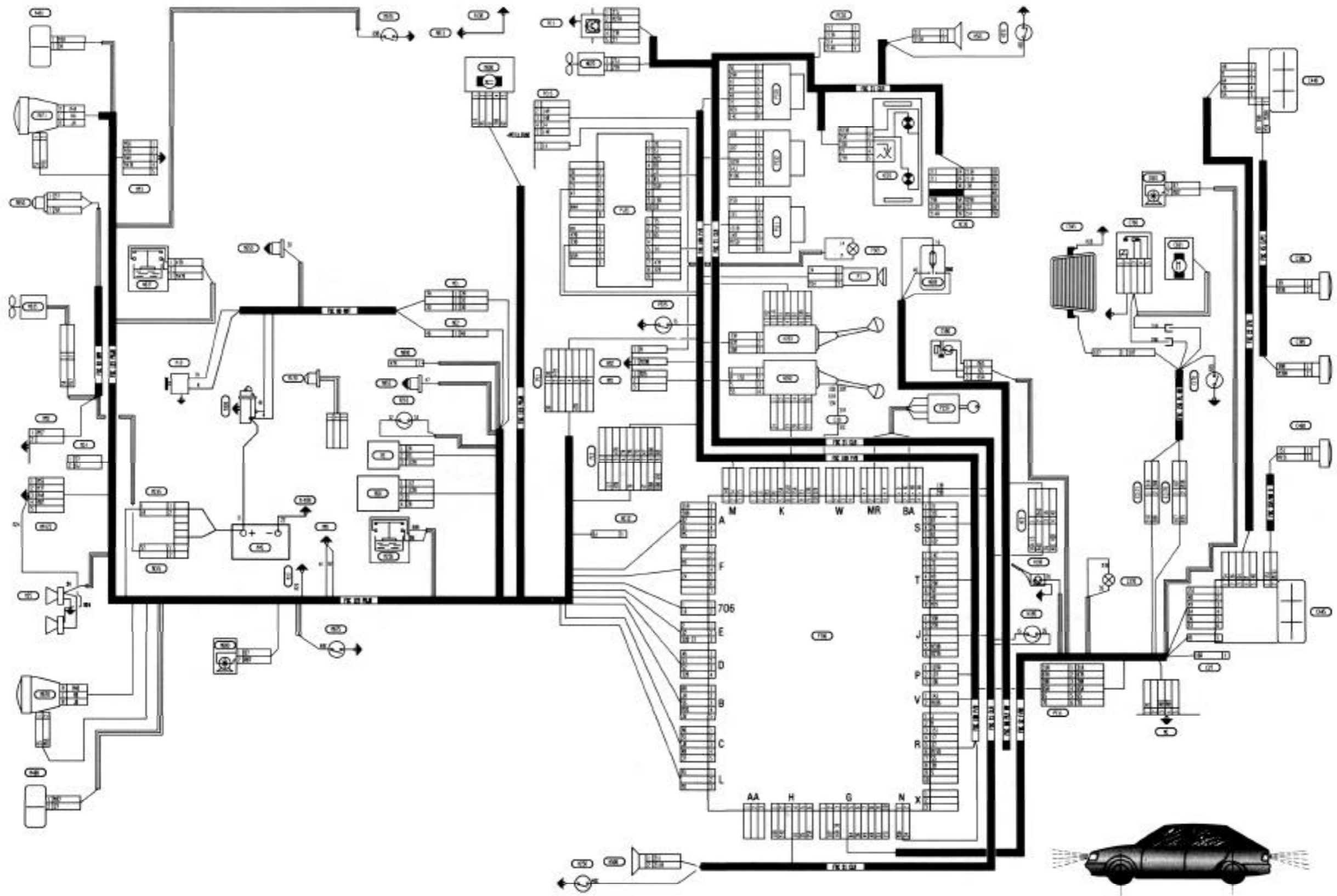
### RECOMMANDATIONS D'UTILISATION

- Respecter les règles générales en

évitant les court-circuits, les interventions et les liaisons incorrectes. Ne jamais faire tourner l'alternateur avec rotor excité sans liaison avec la batterie.

- Ne jamais connecter l'alternateur sur une batterie de polarité inverse (attention aux batteries de secours pour le démarrage).
- Il faut toujours débrancher la batterie pour :
  - déposer l'alternateur ;
  - utiliser un chargeur (soit de démarrage, soit de charge) ;
  - souder à l'arc sur le véhicule.

MOTEUR TU9 ou TU1  
MILLESIME 1988



88 205 03

GÉNÉRALITÉS

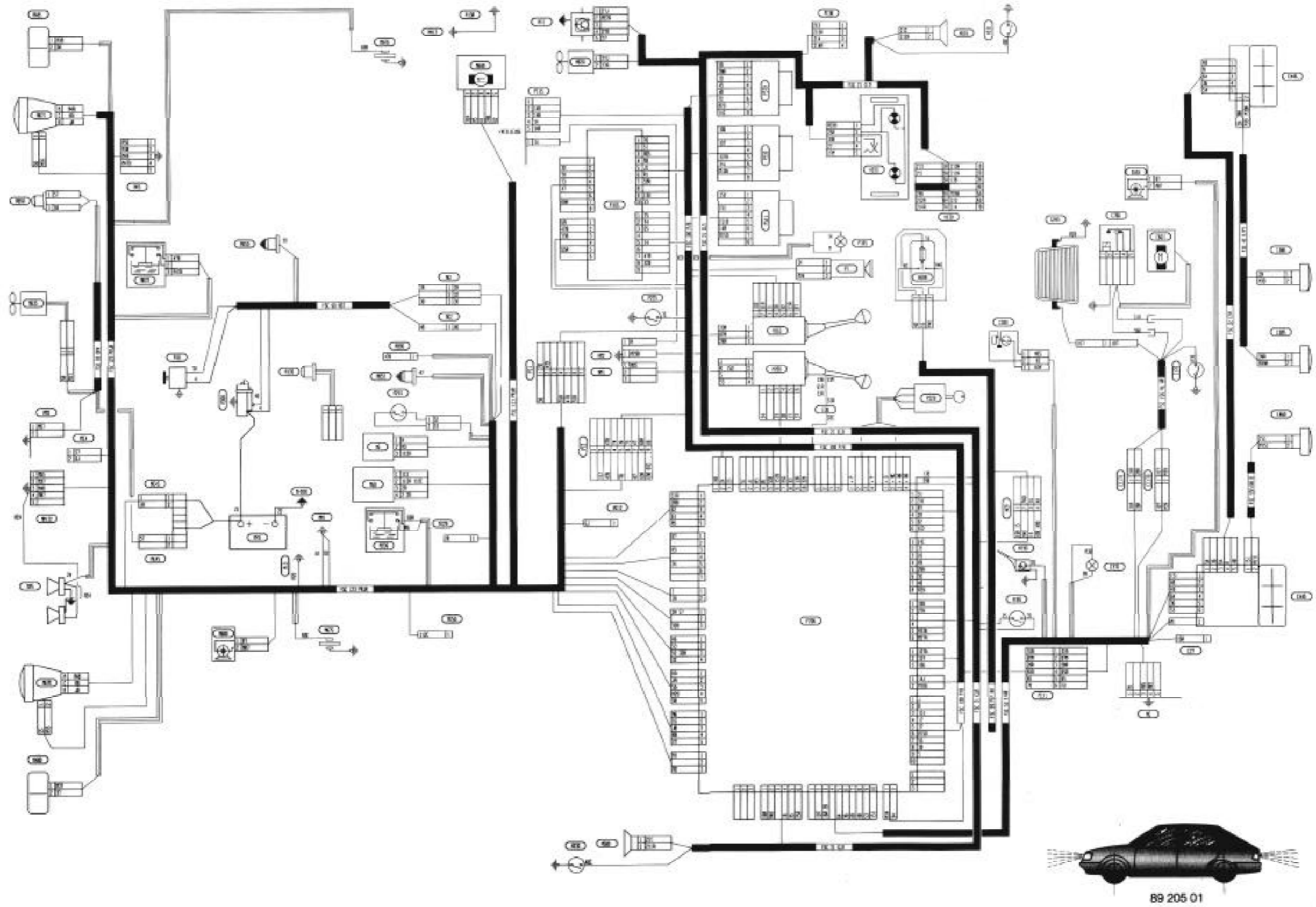
MÉCANIQUE

EQUIPEMENT ÉLECTRIQUE

CARROSSERIE



MILLESIME 1989



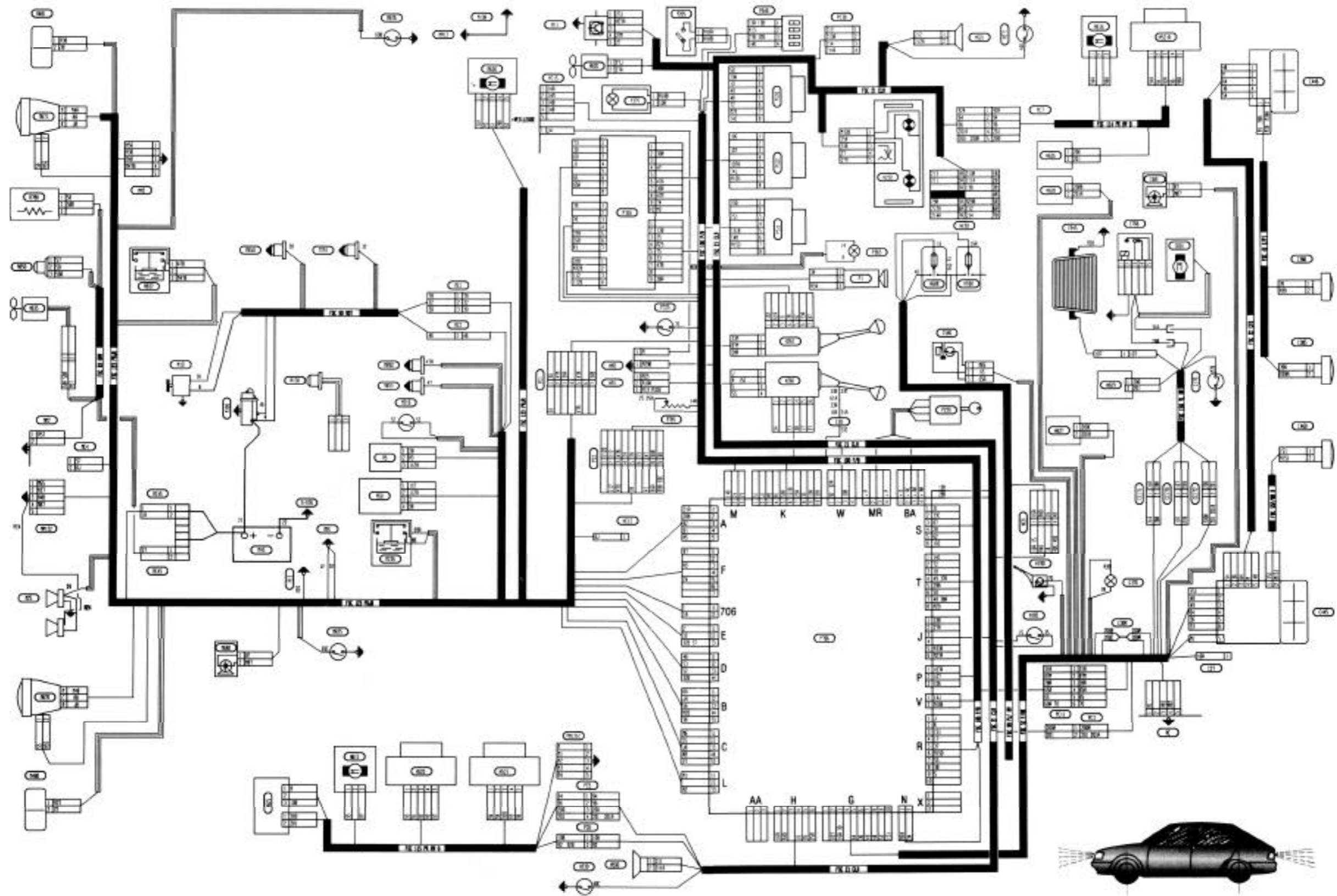
GÉNÉRALITÉS

MÉCANIQUE

EQUIPEMENT ÉLECTRIQUE

CARROSSERIE

MOTEUR TU3  
MILLESIME 1988



88 205 07

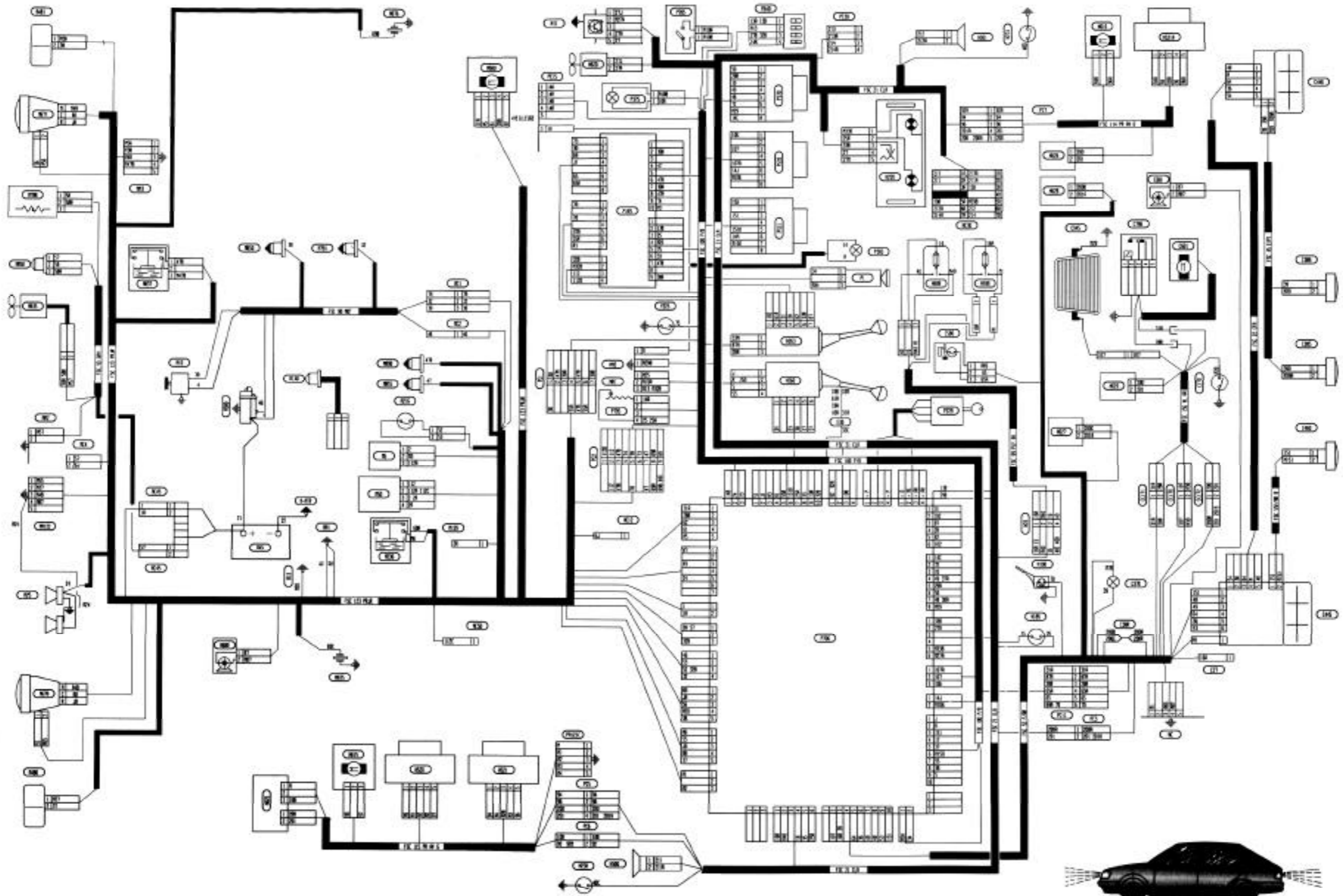
GÉNÉRALITÉS

MÉCANIQUE

EQUIPEMENT ÉLECTRIQUE

CARROSSERIE

MILLESIME 1989



89 205 03

GÉNÉRALITÉS

MÉCANIQUE

EQUIPEMENT ÉLECTRIQUE

CARROSSERIE

## LISTE DES PARTICULARITES ELECTRIQUES (Z)

Z1 Réfrigération	Z16 Eclairage sélecteur vitesses BVA	Z29 Carburateur pilote	EXPORTATIONS (W)
Z2 Réfrigération AR	Z17 Allume-cigare AR	Z30 Dépollution sévèrisée	
Z3 Break	Z18 Température huile	Z31 Antiblocage de roue	W1 U.S.A.
Z4 Diesel	Z19 Démarrage	Z32 Injection électronique diesel (VP15)	W2 Suède
Z5 Boîte de vitesses automatique (B.V.A)	Z20 Dérive long	Z33 Allumage classique	W3 Suisse
Z6 Condamnation des issues	Z21 Assistance direction variable	Z34 Allumage transistorisé	W4 Norvège
Z7 Essuie-projecteurs	Z22 Anti-blocage frein	Z35 Bobine sèche	W5 Finlande
Z8 Feux diurnes	Z23 Boîte de vitesses manuelle (B.V.M.)	Z36 Groupe motoventilateur mono vitesse	W6 Allemagne
Z9 Niveau d'huile	Z24 Berline	Z37 Turbo diesel	W7 Australie
Z10 Niveau d'eau	Z25 Essence	Z38 Dépollution diesel	W8 Italie
Z11 Toit ouvrant électrique	Z26 Haut-parleurs arrière	Z39 DIM DIPS	W9 Argentine
Z12 Régulateur de vitesse	Z27 Sièges chauffants	Z40 Pompe immergée	W10 Israël
Z13 Ordinateur de bord	Z28 Injection	Z41 Répéteur latéral	W11 Autriche
Z14 Lève-vitre électrique			W12 France
Z15 Régulation de température			W13 Grande-Bretagne

## LISTE DES FAISCEAUX

FSC 1 ADP	Faisceau adaptation	FSC 56 F/AR CLG	Faisceau feux arrière clignotant
FSC 2 ALMJ	Faisceau allumage	FSC 57 F/AR CPLTR	Faisceau feux arrière complémentaire
FSC 3 ALMJ TRZT	Faisceau allumage transistorisé	FSC 58 F/DU	Faisceau feux diurne
FSC 4 A CG	Faisceau allume-cigare	FSC 59 F/E	Faisceau feux éclipsé
FSC 5 A BLCJ RO	Faisceau antiblocage de roue	FSC 60 F/CLG	Faisceau feux clignotants de priorité
FSC 6 A PR	Faisceau antiparasite	FSC 61 GNR	Faisceau général
FSC 7 A PL	Faisceau antipollution	FSC 62 HP	Faisceau haut-parleur
FSC 8 AR	Faisceau arrière	FSC 63 HP AR	Faisceau haut-parleur arrière
FSC 9 ASVR MOT	Faisceau asservissement moteur	FSC 64 HP AV	Faisceau haut-parleur avant
FSC 10 AV	Faisceau avant	FSC 65 INDC NV EAU	Faisceau indicateur niveau eau
FSC 11 A/S	Faisceau avertisseur sonore	FSC 66 INJ	Faisceau injecteur
FSC 12 A/S	Faisceau avertisseur 2 tons	FSC 67 INJN	Faisceau injection
FSC 13 BT FZB	Faisceau boîte fusible	FSC 67 INJN	Faisceau injection
FSC 14 BT FZB CPLTR	Faisceau boîte fusible complémentaire	FSC 68 INJN CPLTR	Faisceau injection complémentaire
FSC 15 CPTR	Faisceau capteur	FSC 69 INJN ELCQ	Faisceau injection électronique
FSC 16 CPTR NV EAU	Faisceau capteur niveau eau	FSC 70 INJN A/PL	Faisceau injection antipollution
FSC 17 CPTR VTS	Faisceau capteur vitesse	FSC 71 INT PR	Faisceau intérieur porte
FSC 18 C/CLG	Faisceau centrale clignotante	FSC 72 INTR CTRE	Faisceau interrupteur ceinture
FSC 19 CHF	Faisceau chauffage	FSC 73 INTR TO	Faisceau interrupteur toit ouvrant
FSC 20 CHF ADT	Faisceau chauffage additionnel	FSC 74 INTR WLC	Faisceau interrupteur vitre chauffante
FSC 21 CLM	Faisceau climatisation	FSC 75 INTM	Faisceau intermédiaire
FSC 22 CFR	Faisceau coffre	FSC 76 INTM F/B	Faisceau intermédiaire brouillard
FSC 23 CLN DRC	Faisceau colonne direction	FSC 77 INTM F/B-MA	Faisceau intermédiaire brouillard-recul
FSC 24 CBNE	Faisceau combiné	FSC 78 INTM E/INT	Faisceau intermédiaire éclairage intérieur
FSC 25 CBNE E V	Faisceau combiné essuie-vitre	FSC 79 INTM F/AV	Faisceau intermédiaire feu avant
FSC 26 CDE RFRJ	Faisceau commande réfrigération	FSC 80 INTM INTR	Faisceau intermédiaire interrupteur
FSC 27 CDE CHF AER	Faisceau commande chauffage aération	FSC 81 INTM P/B	Faisceau intermédiaire planche bord
FSC 28 CPRS	Faisceau compresseur	FSC 82 INTM PR	Faisceau intermédiaire porte
FSC 29 CPRS CPLTR	Faisceau compresseur complémentaire	FSC 83 INTM PR AR	Faisceau intermédiaire porte arrière
FSC 30 CDM ISS	Faisceau condamnation issue	FSC 84 INTM PR AV	Faisceau intermédiaire porte avant
FSC 31 CDM PR	Faisceau condamnation porte	FSC 85 INV	Faisceau inverseur route croisement
FSC 32 CSL	Faisceau console	FSC 86 LA/PRJR	Faisceau lave-projecteur
FSC 33 CSL CPLTR	Faisceau console complémentaire	FSC 87 L/CRT	Faisceau lecteur cartes
FSC 34 CTCR PDLR	Faisceau contacteur pédalier	FSC 88 LE/V	Faisceau lève-vitre
FSC 35 DCT EAU	Faisceau décanteur eau	FSC 89 LE/V AV	Faisceau lève-vitre avant
FSC 36 DMR	Faisceau démarreur	FSC 90 MOT	Faisceau moteur
FSC 37 DTCTR EAU	Faisceau détecteur eau	FSC 91 MOT CPLTR	Faisceau moteur complémentaire
FSC 38 D/A	Faisceau direction assistée	FSC 92 MOT E/PRJR	Faisceau moteur essuie-projecteur
FSC 39 ECL C/V	Faisceau éclairage vitesse	FSC 93 GMV	Faisceau motoventilateur
FSC 40 E/INTR	Faisceau éclairage interrupteur	FSC 94 ORDN BORD	Faisceau ordinateur bord
FSC 41 E/TBLO	Faisceau éclairage tableau	FSC 95 P/SL	Faisceau pare-soleil
FSC 42 ECLR	Faisceau éclairer	FSC 96 PDLR	Faisceau pédalier
FSC 43 E/CFR	Faisceau éclairer coffre	FSC 97 PLF	Faisceau plafonnier
FSC 44 E/CBNE	Faisceau éclairer combiné	FSC 98 PLF AR	Faisceau plafonnier arrière
FSC 45 E/PI	Faisceau éclairer plaque immatriculation	FSC 99 PLF AV	Faisceau plafonnier avant
FSC 46 ECNP	Faisceau éconoscope	FSC 100 P/B	Faisceau planche bord
FSC 47 E/VN	Faisceau électrovanne	FSC 101 B CPLTR	Faisceau planche bord complémentaire
FSC 48 E/PRJR	Faisceau essuie-projecteur	FSC 102 P/BF/AR	Faisceau planche bord feux arrière
FSC 49 E/V	Faisceau essuie-vitre	FSC 103 P/IM	Faisceau plaque immatriculation
FSC 50 E/V VL	Faisceau essuie-vitre volet	FSC 104 PLQT FR	Faisceau plaquette frein
FSC 51 EVP	Faisceau évaporateur	FSC 105 P/CDE	Faisceau platine commande
FSC 52 F/AR	Faisceau feux arrière	FSC 106 P/DSJ	Faisceau platine disjoncteurs (P4)
FSC 53 F/AR D	Faisceau feu arrière droit	FSC 107 P/S	Faisceau platine servitude
FSC 54 F/AR G	Faisceau feu arrière gauche	FSC 108 PPE INJN	Faisceau pompe injection
FSC 55 F/AR B	Faisceau feux arrière brouillard		

FSC 109 PT	Faisceau pont diode	FSC 133 RL	Faisceau relais
FSC 110 PR AR	Faisceau porte arriere	FSC 134 RL PPE CRBT	Faisceau relais pompe carburant
FSC 111 PR AR D	Faisceau porte arriere droite	FSC 135 RL VLC	Faisceau relais vitre-arriere chauffante
FSC 112 PR AR G	Faisceau porte arriere gauche	FSC 136 RMR	Faisceau remorque
FSC 113 PR AV	Faisceau porte avant	FSC 137 RPTT GLG	Faisceau repetiteur clignotant
FSC 114 PR AV D	Faisceau porte avant droite	FSC 138 RPTT LT	Faisceau repetiteur lateral
FSC 115 PR AV G	Faisceau porte avant gauche	FSC 139 RZS ADT	Faisceau resistance additionnelle
FSC 116 PR D	Faisceau porte droite	FSC 141 R/EXT	Faisceau retroviseur exterieur
FSC 117 PR G	Faisceau porte gauche	FSC 142 SJ CHFT	Faisceau siege chauffant
FSC 118 PTSM P(IN)	Faisceau potentiometre pompe injection	FSC 143 SP E/VN	Faisceau support electrovanne
FSC 119 P'CHF	Faisceau prechauffage	FSC 144 SYTTR PRL	Faisceau synthetiseur paroles
FSC 120 PRSP	Faisceau principal	FSC 145 TMN ECN	Faisceau temoin economie
FSC 121 PRSP INTM	Faisceau principal intermediaire	FSC 146 TMN FR	Faisceau temoin frein
FSC 122 PRZ RMR	Faisceau prise remorque	FSC 147 TMN PMR	Faisceau temoin remorque
FSC 123 PRJR	Faisceau projecteur	FSC 148 TMN UZ FR AR	Faisceau temoin usure frein arriere
FSC 124 PRJR CPLTR	Faisceau projecteur complementaire	FSC 149 TMN UZ FR AV	Faisceau temoin usure frein avant
FSC 125 PRJR ORT	Faisceau projecteur orientable	FSC 150 THR	Faisceau thermistance
FSC 126 RD	Faisceau radio	FSC 151 TO	Faisceau toit ouvrant
FSC 128 RSPT RD	Faisceau recepteur radio	FSC 152 VLT	Faisceau ventilateur
FSC 129 RCF	Faisceau rechauffeur	FSC 153 V/DB	Faisceau ventilateur debrayable
FSC 130 RFRJ	Faisceau refrigeration	FSC 154 V/P	Faisceau vide poches
FSC 131 RFRJ AR	Faisceau refrigeration arriere	FSC 155 JJ	Faisceau jauge
FSC 132 RGL VTS	Faisceau regulateur vitesse	FSC 156 VL AR	Faisceau volet arriere

## LISTE DES APPAREILS ELECTRIQUES

1 Allume cigare AV	113 Boitier electronique avance (diesel)	177 Contacteur serrure AVG (detection porte ouverte)
3 Allume cigare AR	114 Boitier temperature eau refrigeration	178 Contacteur serrure AVD (detection porte ouverte)
5 Allumeur	115 Bougies de prechauffage	179 Contacteur serrure ARG (detection porte ouverte)
9 Actuateur de ralenti (electrovanne de ralenti)	120 Borne de raccordement	180 Contacteur serrure ARD (detection porte ouverte)
10 Alternateur	121 Buzzer (P4 alerte temperature eau, pression huile, temoin de charge)	181 Contacteur serrure coffre (detection coffre ouvert)
11 Ampli climatiseur (transistor de puissance)	122 Buzzer clignotant (P4)	182 Contacteur serrure capot (detection capot ouvert)
13 Amortisseur (liaison masse)	125 Bruiteur ceinture de securite	185 Contacteur de steps
14 Ampere metre (charge batterie)	126 Bruiteur (signale la presence des cles dans anti-vol lorsque la porte chauffeur est ouverte)	186 Contacteur course pedale de frein
20 Antenne electrique	127 Bruiteur survitesse	190 Contacteur de frein a main
25 Avertisseur	128 Rappel sonore (feux restes allumes- temoins ouverture portes ou arret d'urgence allumes)	195 Contacteur basse pression (freon)
25A Avertisseur grave	129 Condensateur antiparasitage	196 Contacteur moyenne pression (freon)
25B Avertisseur aigu	130 Capteur PMH	200 Contacteur thermostatique (freon)
27 Attache remorque	131 Capteur altimetrique	205 Contacteur d'eclairage de vide-poches
28 Attenuateur de codes	132 Capteur cliquetis	210 Contacteur de ceinture de securite
30 Autoradio	133 Capteur de regime moteur	211 Contacteur defilement (ordinateur)
35 Actionneur d'ouverture de debit gazole (VP15)	134 Capteur de pression absolue (diesel turbo)	215 Contacteur de securite de demarrage
40 Balance radio AVG-AVD	135 Capteur potentiometrique (depression econoscope)	216 Contacteur de feux de recul
41 Balance radio AV-AR	136 Capteur desembuage lunette AR	217 Contacteur feux de recul + securite demarrage
45 Batterie	137 Capteur pression tubulure	220 Contacteur de ventilateur de climatisation
46 Boitier plus batterie	138 Capteur pression antiblocage	221 Contacteur de ventilateur de climatisation AR
47 Boitier diodes	140 Capteur de vitesse transmission	225 Contacteur temoin de starter
48 Boitier groupe electro-pompe (GEP)	141 Capteur de vitesse tachymetrique (pour ordinateur)	229 Contacteur antivol
49 Boitier groupe platine fusible (GPF)	142 Capteur de pression d'huile	230 Contacteur de feuilure (porte AVG)
50 Bobine allumage	143 Capteur cylindrique n°1	231 Contacteur de feuilure (porte AVD)
53 Boitier antipollution pour carburateur pilote	144 Capteur levé d'aiguille d'injecteur diesel	232 Contacteur de feuilure (porte ARG)
54 Boitier antipollution (modulateur d'avance)	145 Centrale clignotante	233 Contacteur de feuilure (porte ARD)
55 Boitier antipollution (retardateur de ralenti)	146 Capteur antiblocage de roue avant gauche	234 Contacteur presence cles antivol (commande bruiteur)
56 Boitier commande BVA (maintenir le ralenti)	147 Capteur antiblocage de roue avant droite	235 Contacteur chute de pression (liquide de frein)
57 Boitier alarme antivol	148 Capteur antiblocage de roue arriere gauche	236 Contacteur niveau liquide de frein
58 Boitier injection	149 Capteur antiblocage de roue arriere droite	237 Contacteur niveau eau (liquide de refroidissement)
60 Boitier commande air conditionne	150 Capteur de temperature air (refrigeration)	238 Contacteur presence d'eau (decanteur carburant)
61 Boitier electronique antiblocage de roue	151 Capteur de charge (diesel)	239 Contacteur niveau bocal-lave-vitre
65 Boitier commande essuie-vitre	155 Carburateur pilote	240 Contacteur fin de course toit ouvrant
66 Boitier direction assistee	160 Coupe batterie	241 Contacteur sur pedale d'accelerateur (maintenir le ralenti)
75 Boitier d'allumage	165 Combine	242 Contacteur de ralenti
76 Boitier detection lampes grillees	167 Connecteur reglage antipollution	243 Contacteur de prise de mouvement (P4)
80 Boitier regulateur de vitesse	169 Contacteur demarrage/prechauffage	247 Contacteur blocage differentiel AR
85 Boitier niveau d'huile	170 Contacteur d'eclairage coffre	248 Contacteur blocage differentiel AV
86 Boitier niveau eau (refroidissement)	171 Contacteur d'enrichisseur (GPL)	249 Contacteur de condamnation d'essuie-vitre (P4)
90 Boitier commande verrouillage porte	172 Contacteur alerte colmatage filtre a air	250 Contacteur de securite du regulateur de vitesse (frein)
95 Boitier recepteur infrarouge (PLIP)	173 Contacteur plaque immatriculation	250A Contacteur de securite du regulateur de vitesse (embrayage)
96 Boitier cliquetis	175 Contacteur de condamnation issues	
97 Boitier regulation temperature (habitacle)	176 Contacteur de depression	
98 Boitier commande crabotage		
110 Boitier prechauffage		
111 Boitier coupure en deceleration		
112 Boitier electronique de mesure de debit gazole (pour l'ordinateur)		

251	Contacteur papillon (ralenti + pleine charge)	390	Eclairage contacteur antiviol	519	Interrupteur avertisseur (P4)
252	Contacteur de niveau antiblocage de roue	395	Eclairage plancher côté conducteur	520	Interrupteur de lève-vitre conducteur
253	Contacteur ceinture passive conducteur	396	Eclairage plancher côté passager	521	Interrupteur de lève-vitre passager
254	Contacteur ceinture passive passager	397	Eclairage bas de porte côté conducteur	521A	Interrupteur rappel lève-vitre passager
260	Commutateur éclairage/clignotant/ avertisseur	398	Eclairage bas de porte côté passager	522	Interrupteur de lève-vitre ARG
261	Commutateur éclairage/essue-vitre/ lave-vitre	400	Eclairage sélecteur de vitesse	523	Interrupteur de lève-vitre ARD
262	Commutateur éclairage/essue-vitre/clignotant/ avertisseur	410	Embrayage du compresseur	524	Interrupteur rappel de lève-vitre ARG
263	Commutateur essue-vitre/lave-vitre	420	Etouffoir carburateur	525	Interrupteur rappel de lève-vitre ARD
264	Commutateur éclairage/avertisseur	425	Eclaireur de carter	526	Interrupteur sécurité enfants lève-vitre AR
265	Commutateur clignotant + avertisseur	440	Feu de position AVG	527	Interrupteur inverseur route croisement (P4)
266	Commutateur régulateur de vitesse	441	Feu de position AVD	530	Interrupteur de toit ouvrant
267	Commutateur régulateur de vitesse + clignotant	445	Feu ARG	532	Interrupteur vitre AR chauffante
268	Commutateur clignotant (P4)	446	Feu ARD	535	Interrupteur siège chauffant conducteur
269	Commutateur éclairage/black-out (P4)	452	Feux ARG de gabarit	536	Interrupteur siège chauffant passager
270	Commutateur essue-vitre (P4)	453	Feux ARD de gabarit	540	Interrupteur préchauffage démarrage
275	Commutateur réglage position siège conducteur	455	Feu de gabarit de porte G	545	Interrupteur de plafonnier central
276	Commutateur rétroviseur C	456	Feu de gabarit de porte D	548	Interrupteur test témoin usure freins
277	Commutateur rétroviseur D	457	Feu de brouillard avant droit	549	Interrupteur diagnostic (diesel)
280	Commande d'air additionnel (démarrage à froid)	458	Feu de brouillard avant gauche	550	Interrupteur essue-vitre AR
281	Correcteur de réchauffage de température gazole	459	Porte-fusible (projecteur brouillard AV)	552	Interrupteur essue-projecteur
285	Condensateur plus bobine	460	Feu AR brouillard G	555	Interrupteur témoin alimentation
286	Condensateur centrale clignotante	461	Feu AR brouillard D	556	Interrupteur trompes (police)
290	Compte-tours	462	Feu de recul	557	Interrupteur girophare (feu éclipse)
295	Compresseur	463	Feu stop	558	Interrupteur de ventilateur d'air
296	Compresseur-trompes	464	Feu de recul + brouillard (AR)	560	Interrupteur de sonnette d'appel
300	Démarrreur	465	Filtre antiparasitage compte-tours	565	Interrupteur de chute de pression
301	Détendeur vaporsateur (GPL)	466	Porte-fusible (plus accessoire antiblocage de roue)	566	Interrupteur commande réfrigération
302	Diode protection relais	467	Porte-fusible (pour témoin antiblocage de roue)	567	Interrupteur régulateur de vitesse
303	Diode feux AR brouillard	468	Porte-fusible (circuit puissance antiblocage de roue)	570	Interrupteur signal de détresse
304	Diode protection boîtiers électroniques	469	Porte-fusible du réchauffage de la sonde LAMBDA	571	Interrupteur test
305	Diode de contrôle témoin de température d'eau	470	Fusible (boîte à fusibles)	572	Interrupteur feux (gendarmerie)
306	Diode contrôle témoin de frein	471	Porte-fusible (radio)	574	Injecteurs
307	Diode commande air conditionné	472	Porte-fusible (serrures)	575	Injecteur de départ à froid
308	Diode feux éclairage atténué	473	Porte-fusible (codes)	576	Intégrateur d'information au boîtier injection
309	Diode motoventilateur	474	Porte-fusible (synthétiseur)	580	Jauge à carburant
310	Diode compresseur	475	Porte-fusible (réchauffeur carburateur)	590	Lecteur de cartes
311	Diode int. PLF	476	Porte-fusible (régulateur de vitesse)	591	Logomètre température eau (liquide de refroidissement)
312	Diode synthétiseur paroles	477	Porte-fusible de la pompe alimentation	592	Logomètre pression turbo
313	Débitmètre	478	Feux clignotants de priorité	593	Logomètre niveau carburant
314	Diode condamnation coffre	479	Porte-fusible (pompe antiblocage de roue)	594	Logomètre température huile
328	Electrovanne régulation de turbo compresseur	480	Feu indicateur direction AVG	595	Logomètre pression huile moteur
329	Electrovanne de décélération du régulateur de vitesse	481	Feu indicateur direction AVD	598	Module amplificateur allumage
330	Electrovanne air conditionné	482	Feu indicateur direction ARG	600	Moteur essue-vitre AV
331	Electrovanne EGR (carburateur pilote)	483	Feu indicateur direction ARD	601	Moteur essue-vitre AR
332	Electrovanne ouverture papillon de carburateur	484	Feu AVG (indicateur direction + feu de position)	605	Moteur essue-projecteur G
333	Electrovanne coupure décélération	485	Feu AVD (indicateur direction + feu de position)	606	Moteur essue-projecteur D
334	Electrovanne modulateur d'avance (antipollution)	486	Filtre antiparasitage synthétiseur	607	Moteur commande volet de climatisation
335	Electrovanne antipollution	487	Porte-fusible (boîtier régulation débit VP15)	610	Moteur toit ouvrant
336	Electrovanne de mise à l'air libre de carburateur	488	Porte-fusible (boîtier régulation avance VP15)	615	Moteur lève-vitre AVG
337	Electrovanne principale antiblocage de roue	489	Porte-fusible Groupe Moto Ventilateur (GMV)	616	Moteur lève-vitre AVD
338	Electrovanne de commande antiblocage de roue	490	Générateur d'impulsion (vitesse)	617	Moteur lève-vitre ARG
340	Electrovanne d'arrêt de pompe	491	Girophare	618	Moteur lève-vitre ARD
344	Electrovanne pulseur	500	Haut-parleur AVG	620	Moteur soufflerie climatisation
345	Electrovanne de stabilité de ralenti accéléré	501	Haut-parleur AVD	625	Moteur verrouillage porte AVG
346	Electrovanne canister	502	Haut-parleur ARG	626	Moteur verrouillage porte AVD
347	Electrovanne régulateur de vitesses	503	Haut-parleur ARD	627	Moteur verrouillage porte ARG
348	Electrovanne d'avance (diesel)	505	Horamètre (P4)	628	Moteur verrouillage porte ARD
349	Electrovanne régulation température	510	Interrupteur feux de brouillard AV	629	Moteur verrouillage coffre
350	Eclairage interrupteurs	511	Interrupteur feux de brouillard AR	630	Moteur verrouillage trappe carburant
351	Eclairage combiné	512	Interrupteur route complémentaire	631	Moteur ceinture passive conducteur
355	Eclairage de climatisation (commande chauffage)	513	Interrupteur sirène	632	Moteur ceinture passive passager
360	Eclairage console	514	Interrupteur girophare	635	Motoventilateur (refroidissement moteur)
361	Eclairage courtoisie	515	Interrupteur réglage intensité maxi éclairage de bord	636	Motoventilateur de réfrigération
364	Eclairage allume-cigare	516	Interrupteur feux de parking	640	Montre
365	Eclairage cendrier	517	Interrupteur général (P4 militaire)	645	Mano-contact d'assistance de freinage
370	Eclairage coffre (ou volet AR)	518	Interrupteur test défaut huile, eau ou charge (P4)	646	Mano-contact d'assistance de direction
375	Eclairage vide-poches (boîte à gants)			647	Mano-contact de coupure réfrigération
380	Eclairage compartiment moteur			650	Mano-contact pression d'huile
385	Eclairage plaque police G			651	Mano-contact pression-dépression
386	Eclairage plaque police D			652	Mano-contact suppression turbo
				653	Mano-contact enrichissement pleine charge
				654	Mano-contact sélection courbe d'avance

660	Ordinateur de bord	760	Relais de vitre AR chauffante	885	Temporisateur de ceinture
660A	Ordinateur de bord (clavier)	761	Relais lève-vitres AV	886	Temporisateur plafonniers
660B	Ordinateur de bord (afficheur)	762	Relais lève-vitres AR	887	Temporisateur lave-projecteurs
668	PTC (Résistance à coefficient de température positif)	763	Relais toit ouvrant	888	Thermistance commande logomètre (huile moteur)
669	Potentiomètre papillon	764	Relais lève-vitre toit ouvrant + condamnation des issues	889	Thermistance injecton
669A	Potentiomètre pédale (diesel)	765	Relais essuie-vitre AV	890	Thermistance commande logomètre (liquide de refroidissement)
670	Projecteur G	766	Relais essuie-vitre AR	891	Thermistance électronique (climatisation)
671	Projecteur D	767	Relais occultation témoins (P4)	892	Thermocontact d'huile moteur
672	Projecteur black-out (P4)	770	Relais d'accessoires	893	Temporisateur d'essuie-vitre AR
673	Projecteur longue portée G	771	Relais d'avertisseur lumineux	893A	Temporisateur d'essuie-vitre AV
674	Projecteur longue portée D	772	Relais bi-vitesse (régulation richesse)	894	Thermistance commande groupe motoventilateur par boîtier électronique (sur liquide refroidissement)
675	Plaquettes de frein AVG	773	Relais réchauffeur carburateur	895	Thermistance antipollution
676	Plaquettes de frein AVD	775	Relais sécurité démarrage	896	Thermistance température air admission
677	Plaquettes de frein ARG	776	Relais de sécurité régulateur de vitesse	897	Test antiblocage
678	Plaquettes de frein ARD	777	Relais alimentation carburateur pilote	898	Transmetteur pression huile
679	Pompe à vide de régulation vitesse	778	Relais pompe de gavage	899	Test de direction assistée variable
680	Pompe lave-vitre AV	779	Relais de commande de résistance PIC	929	Vanne proportionnelle régulateur de vitesse
681	Pompe lave-vitre AR	780	Relais d'éclairage atténué	930	Ventilateur débrayable
682	Pompe lave-projecteur	781	Relais de survitesse	935	Ventilateur de climatisation
683	Pompe à carburant	782	Relais alimentation allumage	936	Ventilateur de climatisation AR
684	Pompe de gavage	783	Relais alimentation injection	945	Vitre AR chauffante
685	Pompe à eau aérotherme	784	Relais information ordinateur - régulateur - synthétiseur	950	Ventilateur
686	Pompe hydraulique antiblocage de roue	785	Relais témoin frein (Australie)	955	Vérin conducteur
688	Plafonnier AV	786	Résistance de bobine	960	Ventilateur de réfrigération
689	Plafonnier AR	787	Résistance du ventilateur de climatisation	965	Volet de départ
690	Plafonnier central	788	Résistance bi-vitesse motoventilateur	970	Voltmètre
691	Plafonnier AVG	789	Résistance d'éclairage atténué	L1	Témoin avertisseur ceinture de sécurité
692	Plafonnier AVD	790	Réchauffeur de gazole	L2	Témoin de clignotants
693	Plafonnier ARG	791	Réchauffeur carburateur	L3	Témoin de réservoir à carburant
694	Plafonnier ARD	793	Résistance de préchauffage (P4)	L4	Témoin de feux de route
697	Plip	794	Résistance adaptation injection	L5	Témoin de signal de détresse
700	Pressostat	795	Rhéostat d'éclairage	L6	Témoin de lanternes
705	Platine de raccordement	800	Régulateur de tension	L7	Témoin de charge
706	Platine d'interconnexion	801	Régulateur de pression de commande	L8	Témoin de préchauffage
710	Prise de courant	810	Répétiteur latéral G	L9	Témoin de starter
720	Prise de diagnostic	811	Répétiteur latéral D	L10	Témoin de pression d'huile
721	Prise test (injection)	812	Rhéostat affichage temperature	L11	Témoin d'huile et d'eau
723	Projecteur brouillard G	814	Retroviseur G	L12	Témoin de température d'eau
724	Projecteur brouillard D	815	Retroviseur D	L13	Témoin de sécurité frein
727	Relais chauffage sonde LAMBDA	817	Siège chauffant AVG	L14	Témoin feux AR brouillard
728	Relais ceinture passive (non motorisée)	818	Siège chauffant AVD	L15	Témoin d'alimentation
729	Relais antipollution	820	Sonnette d'appel	L16	Témoin "stop"
730	Relais de démarreur	821	Sélection cartographic	L17	Témoin liquide frein stops
731	Relais de préchauffage	829	Servo direction assistée	L18	Témoin feux de position AVG-AVD
732	Relais de ventilateur débrayable	830	Servo du régulateur de vitesse	L19	Témoin feux de position ARG-ARD
733	Relais de motoventilateur	832	Sonde évaporateur	L20	Témoin niveau liquide lave-glace
734	Relais horamètre (P4)	833	Sonde air soufflé	L21	Témoin niveau liquide refroidissement
735	Relais feux de route	834	Sonde d'air intérieur habitacle	L22	Témoin niveau huile moteur
736	Relais feux de route complémentaire	835	Sonde niveau d'huile	L23	Témoin usure plaquettes frein
737	Relais feux de croisement	836	Sonde débit carburant (ordinateur)	L24	Test manuel combiné
738	Relais grande vitesse climatiseur	837	Sonde niveau liquide refroidissement	L25	Témoin température d'huile
740	Relais de bobine	838	Sonde regulation richesse	L26	Témoin ouvertures portes
741	Relais de résistance de bobine	840	Surcaleur	L27	Témoin défaut lanternes ou brouillard AR
742	Relais surcaleur	841	Sirène	L30	Témoin blocage différentiel AR
743	Relais (compresseur)	845	Synthétiseur de parole	L31	Témoin blocage différentiel AV
744	Relais tachymétrique ou relais commande pompe	846	Sonde temperature caisse (échappement)	L32	Témoin cliquets
745	Relais de compresseur trompes	847	Sonde regulation temperature (habitacle)	L33	Témoin diagnostic
746	Relais tachymétrique (coupure décélération)	848	Sonde LAMBDA	L34	Témoin eau dans carburant
747	Relais rapport cyclique d'ouverture	849	Sonde d'air extérieur	L35	Témoin de codes
748	Relais alimentation boîtier antipollution	850	Thermocontact de ventilateur sur circuit d'eau	L36	Témoin clignotant remorque
749	Relais coupure à froid	852	Thermocontact huile boîte vitesse	L37	Témoin prise de mouvement (P4)
750	Relais feux de brouillard AV	853	Thermocontact 18° (temperature eau)	L38	Témoin catalyseur
751	Relais feux de brouillard AR	855	Thermocontact liquide de refroidissement	L39	Témoin alerte antiblocage de roue
752	Relais coupure compresseur (105°)	861	Thermocontact 40° (température eau)	+ AAA	Alimentation Accessoires
753	Relais pompe antiblocage de roue	862	Thermocontact 60° (temperature eau)	+ AC	Alimentation Après Contact
754	Relais circuit de puissance antiblocage de roue	865	Thermostat électronique (réfrigération)	+ D	Alimentation Démarreur
755	Relais essuie-projecteurs	870	Thermocontact temporisé (commande ouverture départ à froid)	+ P	Alimentation Permanente
756	relais prolongateur essuie-projecteurs	871	Thermocontact 15 degres (température air)	BL	Fil blinde
757	Relais sélection courbe d'avance	880	Tachygraphe	M	Masse
758	Relais témoin frein (antiblocage de roue)				