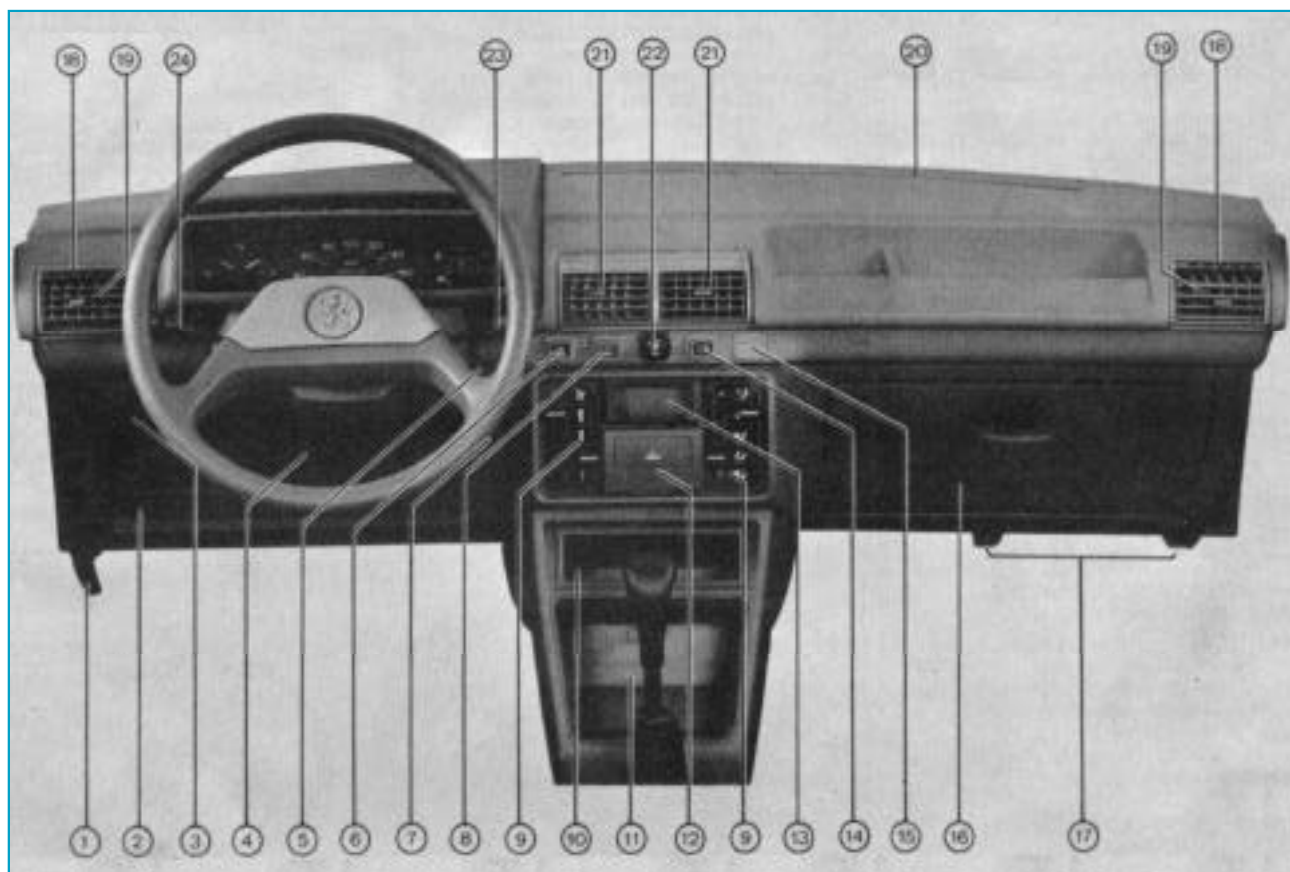


## CONDUITE - ENTRETIEN

### PLANCHE DE BORD



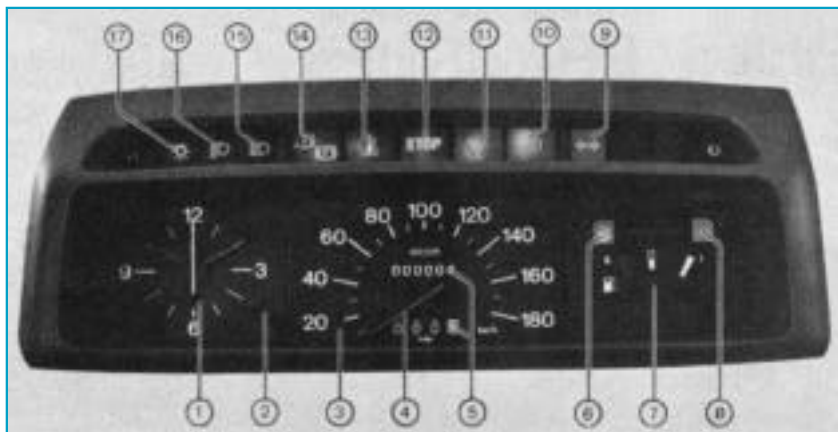
- 1:** Commande de déverrouillage du capot.
- 2:** Tablette de rangement.
- 3:** Boîte à fusibles.
- 4:** Rhéostat d'éclairage tableau\*.
- 5:** Antivol - Contact - Démarreur.
- 6:** Interrupteur-témoin de signal de détresse\*.
- 7:** Enrichisseur de départ (starter).
- 8:** Interrupteur de vitre AR chauffante\*.
- 9:** Ventilation-chauffage.

- 10:** Emplacement auto-radio.
- 11:** Vide-poches.
- 12:** Cendrier.
- 13:** Montre à affichage digital\*. Boîte à monnaie\*.
- 14:** Interrupteur de feux AR de brouillard\*.
- 15:** Emplacement en réserve.
- 16:** Boîte à gants avec verrou\*.
- 17:** Emplacement pour documents de bord.
- 18:** Ouie latérale.

- 19:** Aérateur orientable.
- 20:** Buses de dégivrage.
- 21:** Aérateur de façade.
- 22:** Allume-cigares.
- 23:** Commande d'essuie-vitre - lave-vitre.
- 24:** Commutateur d'éclairage.  
- inverseur des feux clignotants,  
- commande d'avertisseurs.

(\*) Suivant équipement.

## TABLEAU DE BORD



- 1: Montre électrique ou compte-tours\*.  
 2: Mise à l'heure de la montre.  
 3: Mise à zéro du compteur journalier.  
 4: Indicateur de vitesse.  
 5: Compteurs journalier et totalisateur.  
 6: Témoin de réserve carburant.  
 7: Jauge à carburant.  
 8: Témoin de starter.  
 9: Témoin de clignotants.  
 10: Témoin de charge batterie.  
 11: Témoin de pression d'huile.  
 12: Témoin d'arrêt impératif. (STOP).  
 13: Témoin de température d'eau.  
 14: Témoin de défaillance du circuit de freinage et de frein de stationnement.

- 15: Témoin des feux de route.  
 16: Témoin des feux de croisement.  
 17: Témoin des feux de position.

Des faisceaux lumineux assurent l'éclairage de l'équipement de planche de bord.

Consulter un représentant Peugeot-Talbot pour le remplacement d'une des lampes.

A l'exception de l'éclairage et de la signalisation, les témoins et appareils ne fonctionnent que lorsque la clé de contact est en position **A** ou **M**.

(\*) Suivant équipement.

## CONDUITE - CONSEILS

## AVANT LA MISE EN MARCHÉ DE LA VOITURE

— Vérifier :

- la position de votre siège,
- le réglage des rétroviseurs,
- le serrage du frein à main,
- la position au point mort du levier de vitesse.

## AVANT DE PRENDRE LA ROUTE POUR UN VOYAGE

Vérifier les niveaux :

- Huile moteur.
- Circuit de refroidissement. Mélange antigel.
- Circuit hydraulique.
- Le niveau ne doit jamais se situer en-dessous de « danger ».
- Réservoir lave-vitre. Eau + liquide approprié ou antigel.

## Carburant

Bouchon dans l'aile AR : tourner à gauche.

- Capacité utile :
  - 205 : 40 l.
  - GL, GR, SR, GT : 50 l.

Utiliser du super-carburant : indice d'octane mini 97 RON.

## Pneumatiques

Vérifier l'état et la pression, (sécurité et longévité des pneumatiques).

## Précautions d'usage

La pression de gonflage du pneu de secours n'est pas forcément adaptée à l'utilisation.

Il convient donc de réduire la vitesse du véhicule en conséquence.

Ne jamais dégonfler des pneus chauds, leur pression étant supérieure de 0,3 bar environ à celle des pneus froids.

## Pressions à froid (en bars)

TYPES	DIMENSIONS	MARQUES	ROUES	AV	AR
205 GL	135 SR 13"	Michelin MX Uniroyal Rallye 280	4 1/2 B13FH	2 2,1	2,1 2,2
GL GR	165/70 SR 13	Michelin MX Uniroyal Rallye 280		1,9 2	2,1 2,2
SR GT	145 SR 13"	Michelin MXL Uniroyal Rallye 280	5 B13FH	1,7	1,9

A la suite d'un choc (coup de trottoir, nid de poule, etc.), ou lorsqu'on n'a pu s'arrêter de suite lors d'une crevaisson, faire vérifier la structure intérieure du pneu.

## Pneus Tubeless

Le pneu Tubeless seul doit toujours être monté sur roue à jante FH (Flat-Hump) équipée d'une valve spéciale. Il ne doit en aucun cas équiper une jante classique sans chambre à air.

Le pneu non Tubeless ne doit jamais être monté sans chambre à air.

Le pneu Tubeless + chambre à air peut équiper une roue classique ou une roue FH (sans valve).

## DEMARRAGE DU MOTEUR

## Antivol

**S** - Stop. Contact coupé.

Sécurité antivol : retirer la clé 1 et tourner le volant jusqu'au blocage. Le solliciter légèrement pour déverrouillage.

**A** - Accessoires. Contact moteur coupé. Alimentation des accessoires branchés sur fusible n° 2.

**Attention.** — Dans cette position, il y a possibilité de décharge de la batterie par poste autoradio ou autres accessoires et risque de manœuvre accidentelle des lève-vitres électriques (suivant équipement) pouvant occasionner des blessures aux personnes restant dans la voiture.

Il est recommandé au conducteur d'enlever la clé de contact lorsqu'il quitte son siège.

**M** - Marche. Contact et alimentation des fusibles N° 1, 2, 3, 5, 9, 10.



**D - Démarrage.** Une sécurité empêche deux enclenchements successifs du démarreur. Revenir en arrière pour une nouvelle sollicitation.

\* Suivant équipement.

#### Mise en marche

Ceinture de sécurité bouclée.

Levier de vitesse au point mort et frein à main serré.

#### ● Moteur froid

— Tirer le starter 1 :

- à fond par temps froid,
- à mi-course par temps doux (plus de 10° C).

— Tourner la clé 2 en position M, les témoins :

- 3 - de starter,
- 4 : de charge batterie,
- 5 : de pression d'huile,
- 6 : d'arrêt impératif (Stop),
- 7 : de température d'eau,
- 8 : de défaillance du circuit de freinage et de frein de stationnement

doivent s'allumer.

— Tourner la clé 2 à fond pour lancer le moteur. Lâcher la clé : retour automatique en M, les témoins 4, 5 et 7 doivent s'éteindre.

— Repousser le starter à mi-course.

— Ne pas laisser chauffer le moteur sur place.

— Démarrer doucement.

— Frein à main desserré, les témoins 6 et 8 doivent s'éteindre.

— Repousser le starter progressivement en fonction de la mise à température du moteur.

— Starter repoussé à fond, le témoin 3 doit s'éteindre.

#### Ne jamais emballer un moteur froid

#### ● Moteur chaud

Pas de starter, accélérer à fond en actionnant le démarreur.

**Ne jamais laisser tourner le moteur dans un local fermé**

#### Arrêt du moteur.

Ramener la clé en position Stop. Ne pas retirer la clé avant l'arrêt complet du véhicule.

#### CONTROLE DE MARCHÉ



#### 1 : Témoin de charge batterie

Allumé peut indiquer :

- courroie d'alternateur perdue ou détendue,
- cosses de batterie ou de démarreur desserrées.
- panne d'alternateur.

#### 2 : Témoin de pression d'huile

Allumé, avec les témoins 3 et 4 indique manque d'huile ou pression insuffisante.

Vérifier le niveau et faire l'appoint si nécessaire.

#### 3 : Stop. Arrêt impératif.

S'allume simultanément avec l'un des témoins 2 ou 4 indiquant une anomalie sur le circuit correspondant.

Vérifier le niveau de ce circuit et compléter si nécessaire.

Si l'extinction du témoin ne peut être obtenue, faire appel au représentant de la marque.

#### 4 : Témoin de température d'eau

Allumé avec le témoin 3 indique :  
- mauvais refroidissement,

Vérifier le niveau d'eau, la courroie de pompe à eau et l'enclenchement du motoventilateur.

Faire contrôler au plus tôt le circuit de refroidissement.

#### 5 : Témoin de défaillance du circuit de freinage et de frein de stationnement

Allumé, peut indiquer :

- serrage du frein de stationnement,
- baisse excessive du liquide dans le réservoir. Vérifier le niveau de ce circuit et compléter si nécessaire.

Si l'extinction du témoin ne peut être obtenue, faire appel au représentant de la marque.

Ne jamais rouler moteur arrêté (assistance de freinage à dépression : GR, SR, GT).

#### 6 : Témoin de réserve carburant

Le témoin s'allume lorsque la réserve de carburant est inférieure à 7 l.

Autonomie 50 km environ en circulation normale sur route.

#### 7 : Jauge à carburant

Graduation par 1/2 de réservoir.

**Attention.** — Si un voyant rouge s'allume en marche normale, s'arrêter immédiatement pour contrôle.

Si aucun remède efficace ne peut être apporté sur place, faire appel au point d'appui Peugeot - Talbot le plus proche en se reportant à la brochure « Réseau ».

#### CHANGEMENT DE VITESSE

Pendant la période de rodage (jusqu'à la visite de garantie), ne pas dépasser les vitesses suivantes : (km/h) :

	4 vitesses	5 vitesses
1 <sup>re</sup>	30 km/h	30 km/h
2 <sup>e</sup>	50 km/h	50 km/h
3 <sup>e</sup>	80 km/h	80 km/h
4 <sup>e</sup>	120 km/h	110 km/h
5 <sup>e</sup>		130 km/h

**N :** point mort.

**R :** marche arrière.

Après une période de rodage, rester sur le rapport le plus long, sans toutefois laisser peiner le moteur.

#### Compte-tours

Pendant la période de rodage (jusqu'à la visite de garantie), ne pas dépasser 5.000 tr/mn.

Après rodage, le régime de 6.000 tr/mn ne peut être dépassé que pendant un temps très court sans excéder 6.500 tr/mn.

#### Zone rouge

1 : Zone de consommation excessive.

2 : Zone déconseillée pour la longévité du moteur.



#### MANETTES ET COMMANDES

##### Avertisseurs

Appuyer sur le levier 1 dans le sens axial.

##### Clignotants

- En position A ou M de l'antivol :  
- vers le haut : clignotants côté droit ;
- vers le bas : clignotants côté gauche.

Pour signaler un dépassement ou un changement de file, pousser le levier (jusqu'au point dur).

Pour signaler un changement de direction, pousser le levier (au-delà du point dur). Rappel automatique avec le volant.



### Eclairage

#### Appel de phares

En position 0, tirer le levier vers le volant, en B.

#### 2 - Eclairage de ville

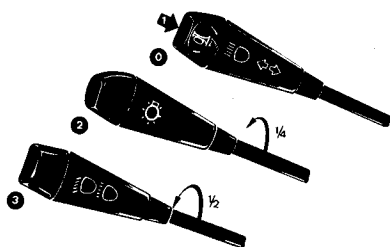
Feux de position AV et AR : tourner le levier de 1/4 de tour vers l'AV.

En tirant le levier vers le volant : appel de feux de croisement.

#### 3 - Eclairage de route

Feux de croisement : tourner le levier de 1/2 tour vers l'AV.

L'inversion : feux de croisement/ Feux de route est obtenue en tirant le levier en B, au-delà du point dur.



### Essuie-vitre - Lave-vitre

En position A ou M de l'antivol.

#### Fonctionnement temporaire

En tirant le levier vers le volant 4 :  
- légèrement : essuie-vitre AV ;



- à fond : essuie-vitre/lave-vitre AV et AR\*.

En appuyant sur le levier vers le bas 5 :

- essuie-vitre AR\* seulement.

### Essuie-vitre

#### Fonctionnement permanent

Le contact de fonctionnement s'établit ou se coupe, en toutes positions, en appuyant sur le levier dans le sens axial A.

#### 205 - GL - GR

En position :

2 - Balayage normal.

3 - Balayage accéléré. Tourner le levier de 1/4 de tour vers l'AV.

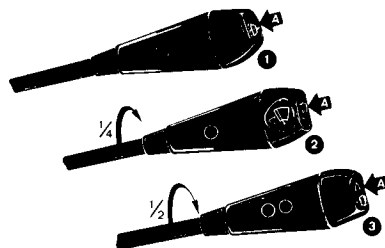
#### SR - GT

En position :

1 - Balayage intermittent (toutes les 5 secondes environ) ;

2 - Balayage normal. Tourner le levier de 1/4 de tour vers l'AV.

3 - Balayage accéléré. Tourner le levier de 1/2 tour vers l'AV.



### VENTILATION - CHAUFFAGE

Le liquide de refroidissement du moteur circule en permanence dans le radiateur de chauffage.

#### Commandes

1 - Réglage de la température de chauffage par mélange d'air :

- en bas : froid ;  
- en montant : augmentation de la température.

2 - Commande du régime de rotation du ventilateur :  
- en haut : maxi ;  
- en bas : mini.

3 - Commande de la trappe d'admission d'air extérieur :  
- en haut : ouvert ;  
- en bas : fermé.

4 - Commande d'orientation de l'air à température extérieure ou réchauffé (description pages suivantes).

#### Répartition

L'air extérieur, admis en D lorsque la commande 3 est vers le haut, est pulsé par l'avancement de la voiture ou par le ventilateur à variation continue : commande 2.

Il peut être réparti en :

#### Air frais

(à température extérieure)

— Par les aérateurs orientables centraux E et latéraux A\* de la planche de bord.

#### Air frais ou réchauffé

(suivant position de la commande 1)

— Par les buses de planche de bord C pour dégivrage-désembuage du pare-brise et par les ouïes latérales B pour désembuage des vitres de portes AV.

— Par les ouïes inférieures F vers les pieds du conducteur et du passager AV.

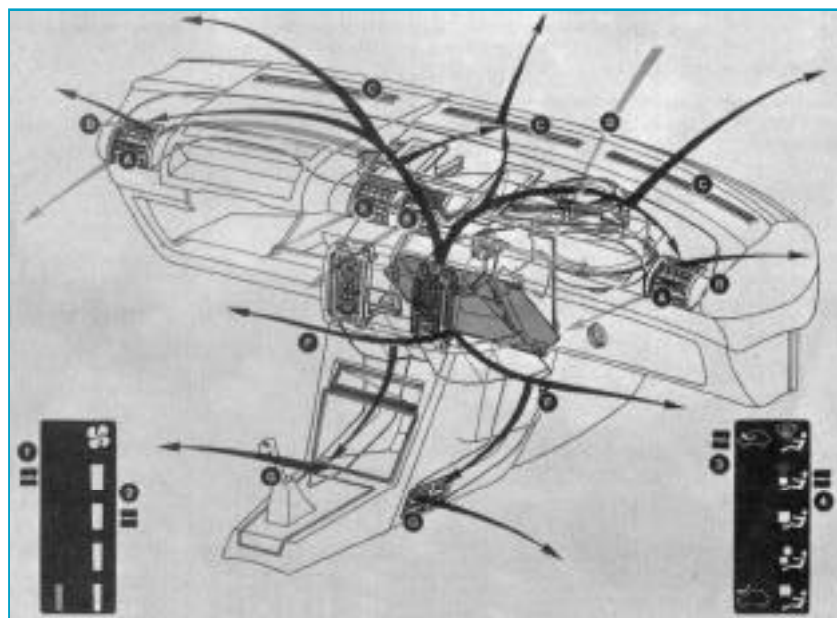
— Par les ouïes inférieures G vers les pieds des passagers AR.

\* Suivant équipement.

#### Admission d'air fermée

L'air extérieur ne pénètre pas dans l'habitacle.

Position exceptionnelle pour éviter l'introduction de mauvaises odeurs dans le véhicule.



**Dégivrage - désembuage**

L'air extérieur est admis dans le véhicule.

Réchauffé au passage à travers le radiateur, il est dirigé en totalité :

- par les buses C vers le pare-brise,
- par les ouïes B vers les vitres de portes AV.

**Chauffage - désembuage**

L'air extérieur, réchauffé par le radiateur est distribué :

- par les buses C vers le pare-brise,
- par les ouïes B vers les vitres de portes AV,
- par les ouïes F et G de la console vers les pieds des passagers AV et AR.

**Chauffage**

L'air extérieur, réchauffé par le radiateur est dirigé par les ouïes F et G de la console vers les pieds des passagers AV et AR.

Un dégivrage résiduel subsiste par les buses C du pare-brise.

**Chauffage-ventilation**

L'air extérieur est admis dans le véhicule :

- une partie, réchauffée et partiellement mélangée à de l'air extérieur, est distribuée par les ouïes F et G de la console ;
- l'autre partie, mélangée également à de l'air extérieur est distribuée par les aérateurs A et E de la planche de bord.

La modulation de température est obtenue par action sur la commande 1. La température de l'air envoyé vers les bas est d'environ 10° C supérieure à celle de l'air envoyé vers les aérateurs.

**Ventilation**

L'air extérieur admis dans le véhicule ne traverse pas le radiateur. Il est distribué par les aérateurs A et E de la planche de bord.

**DEPANNAGE****SIGNALISATION AVANT**

- |                     |          |
|---------------------|----------|
| 1 - Feu de position | 5 W      |
| Feu de route        | 45/40 W* |
| 2 - Clignotant      | 21 W     |

Pour remplacement d'une lampe de clignotant :

- Tourner le support dans le sens inverse d'horloge, puis tirer vers soi pour avoir accès à la lampe.

**Lampes de secours**

Une boîte de lampes de rechange vendue dans le réseau peut vous permettre de continuer la route, de nuit, en cas de défaillance d'une lampe. Un emplacement est prévu dans la boîte à gants avec ressort de maintien.

- \* Suivant équipement.

**SIGNALISATION ARRIERE**

- |                          |        |
|--------------------------|--------|
| 1 - Clignotant           | 21 W   |
| 2 - Feu de position/Stop | 5/21 W |
| 3 - Feu de recul *       | 21 W   |
| 4 - Catadioptré.         |        |
| 5 - Feu de brouillard *  | 21 W   |

Pour accéder aux lampes, déposer le couvercle.

**Plaque minéralogique**

Accès aux lampes (5 W) par dépôt des protecteurs plastique.

- \* Suivant équipement.

**PROJECTEURS****Correcteur de charge**

Suivant la charge du véhicule, les projecteurs peuvent être placés sur 3 positions :

- V - sans charge à l'AR,
- O - pour charge moyenne,
- C - pour charge importante.

**Réglage**

- 1 - Vertical.
- 2 - Horizontal, agir sur le bouton moleté.

**Remplacement d'une lampe**

- Retirer le protecteur caoutchouc 3.
- Retirer le connecteur 4.
- Dégrafer les 2 ressorts 5.
- Monter une nouvelle lampe (45-40 W) en orientant correctement l'ergot.
- Faire vérifier le réglage dès que possible.

Pour remplacer la lampe du feu de position, tirer le connecteur 6.

- \* SR - GT : lampe H4.

Monter la nouvelle lampe sans toucher l'ampoule avec les doigts.

**FUSIBLES**

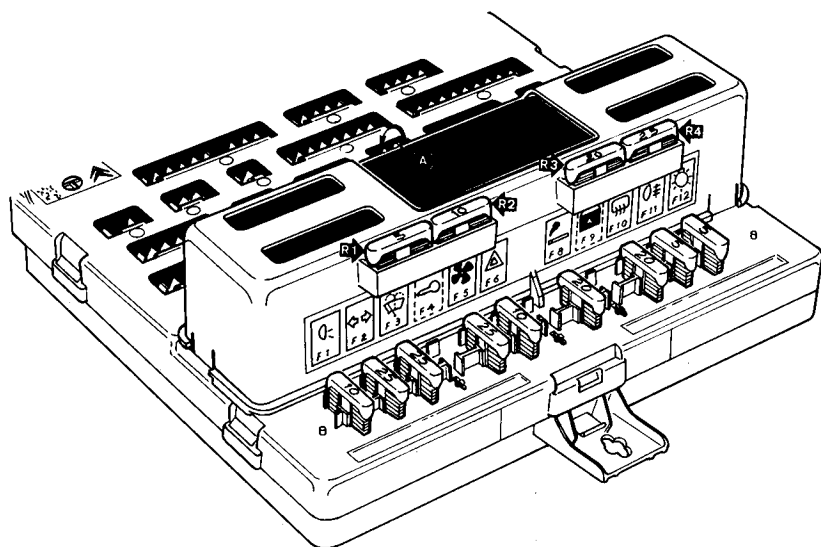
Placés sous la planche de bord. Platine accessible après appui sur le ressort.

L'illustration figurant sur le couvercle mentionne la fonction principale.

- 1 - 10 A - Feux de recul.
- Relais de motoventilateur

- 2 - 25 A - + accessoires.
  - Clignotants
  - Jauge à carburant
  - Témoins :  
pression d'huile  
charge batterie  
freins  
température d'eau
  - Ventilation-Chauffage
- 3 - 25 A - + après contact
  - Essuie-vitre/lave-vitre AV et AR
  - Stops
  - Compte-tours \*
  - Auto-radio
  - Relais de vitre AR chauffante \*
  - Relais de lève-vitres AV \*
- 4 - 10 A - Condamnation des portes \*
- 5 - 25 A - Ventilateur de refroidissement
- 6 - 10 A - Signal de détresse \*
- 7 - - Disponible
- 8 - 20 A - + permanent
  - Allume-cigares
  - Montre \*
  - Eclairage intérieur
  - Eclairage vide-poches
  - Auto-radio (pour le brancher en + permanent, permuter le connecteur A vers la gauche).
- 9 - 25 A - Lève-vitres AV \*
- 10 - 20 A - Vitre AR chauffante \*  
Avertisseurs
- 11 - 5 A - Feux AR de brouillard \*
- 12 - 5 A - Feux de position AV/AR, et témoin
  - Eclairage planche de bord
  - Eclairage plaque de police
- R1 à R4 - Fusibles de secours

\* Suivant équipement.



## ENTRETIEN

### GRUPE MOTO-PROPULSEUR

#### Moteur boîte-pont

##### — Niveau

Le vérifier tous les 1.000 km, véhicule en position horizontale.

Compléter si nécessaire.

Consommation moyenne d'huile aux 1.000 km après rodage : 0,500 l.

##### — Vidange

Tous les 7.500 km, au minimum une fois par an.

- 1 - Jauge
  - a - niveau maxi
  - b - niveau mini
 Entre mini et maxi : 1 l environ.
- 2 - Orifice de remplissage d'huile
- 3 - Bouchon de vidange.



#### Contenance :

- 205 GL (XV8) : 4 l
- GL - GR (XW7) : 4,5 l
- GR-SR (XY7) - GT (XY8) : 5 l.

#### Filter à huile

4 - Cartouche de filtre à huile avec by-pass.

PURFLUX LS498B } N° PR  
SIF VH163 } 1109.56  
PEUGEOT }

Ø 3/4 de pouce.

#### Périodicité de remplacement :

- à 7.500 km,
- à 15.000 km,
- puis tous les 15.000 km.



Cette cartouche ne peut pas être déposée aux vidanges intermédiaires.

#### Filter à air

Tous les 45.000 km ou tous les 22.500 km en utilisation en atmosphère poussiéreuse.

- 1 - Élément filtrant sec.
- Remplacement.

Filter à air à bain d'huile \*.

#### Nettoyage :

- Déposer le couvercle.
- Nettoyer l'élément et la cuve au gazole.
- Mettre de l'huile moteur jusqu'à l'index.



#### REGLAGES

##### ● Allumage

- 1 - Avance à l'allumage :
  - GR-SR (XY7) : 8°
  - 205 GL (XV8) - GL-GR (XW7) : 6°
  - GT (XY8) : 0°.

### ● Prise de diagnostic

Le véhicule est équipé d'une prise de diagnostic pour faciliter les opérations de contrôle et de réglage.



### ● Ralenti

Tourner la vis de butée 3 pour obtenir un régime compris entre :

- Moteurs XV8 - XW7 - XV7 : 600 et 700 tr/mn.
- Moteur XY8 : 950 et 1.000 tr/mn.

Jeu aux soupapes, moteur froid :

- Admission : 0,10 mm.
- Echappement : 0,25 mm.



### FREINS

#### 2 - Réservoir de liquide de freins

Fluides : Peugeot Lockheed 55, Nafic FN 3 ou Stop HD 88, miscibles entre eux.

Une légère baisse du niveau est normale.

En cas de baisse importante, faire rechercher immédiatement l'origine de la fuite.

Périodicités de vidange : 45.000 km ou 2 ans.

Faire vérifier l'épaisseur des plaquettes de freins AV tous les 22.500 km.

Remplacement obligatoire des plaquettes lorsque la rainure centrale disparaît.

\* Suivant équipement.



### CIRCUIT DE REFROIDISSEMENT

Remplissage avec mélange eau-antigel assurant la protection contre la corrosion et le gel.

Protection antigel d'origine : — 15° C. (— 35° C pour certains pays).

Vérifier tous les mois le niveau dans le bocal d'expansion.

#### Attention

Circuit pressurisé (0,8 bars).

Ne pas ouvrir moins d'une heure après l'arrêt du moteur.

Ne pas remplir d'eau froide un moteur chaud.

En automne, vérifier et compléter si nécessaire le mélange antigel.

Vidanger et rincer le circuit, au moins tous les deux ans.



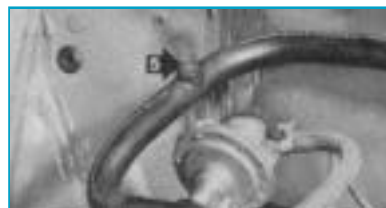
#### Vidange - Rinçage

- Retirer le bouchon 1 du bocal d'expansion.
- Retirer le bouchon 2 de remplissage du radiateur.
- Retirer les bouchons de vidange :
  - du radiateur 3 ;
  - du bloc-cylindres 4 ;
  - rincer le circuit ;
  - remettre en place les bouchons 3 et 4, vérifier leur serrage.



#### Remplissage

- Ouvrir la vis de purge 5.
- Remplir avec le mélange antigel approprié par l'orifice 2 jusqu'à débordement. L'emploi d'eau pure ou d'un mélange à base d'antigel du commerce contenant du borax est à proscrire formellement.
- Remettre le bouchon de radiateur.
- En l'accrochant au capot, maintenir le bocal d'expansion le plus haut possible.
- Remplir le bocal d'expansion jusqu'au repère maxi.
- Fermer la vis de purge 5 dès que le liquide s'écoule (filet continu).
- Compléter le niveau du bocal d'expansion à 3 ou 4 cm au-dessus du repère maxi.
- Remettre le bouchon 1.
- Ne jamais faire tourner le moteur avec les bouchons et la vis de purge ouverts.



- Faire chauffer le moteur jusqu'à enclenchement du ventilateur électrique, puis pendant encore 5 mn, en accélérant le dégazage par des montées en régime : environ 3.000 tr/mn.
- Arrêter le moteur.
- Fixer le bocal d'expansion à son emplacement.

— Après refroidissement complet (2 h), vérifier le niveau et le compléter si nécessaire.

## BATTERIE

Borne négative — reliée à la masse.

Pour débrancher la batterie, dévisser l'écrou à oreilles de 2 tours.

Garnir de graisse jusqu'à mi-hauteur les protecteurs de bornes.

### 1 - Batterie sans entretien (BSE)

Équipement d'origine

En utilisation normale, aucun contrôle de niveau n'est à effectuer.

En cas d'utilisation intensive : usage taxi, livraisons en porte-à-porte, climats tropicaux, il est impératif de faire vérifier le niveau de l'électrolyte tous les 15.000 km. Compléter si nécessaire avec de l'eau déminéralisée.

Pour recharger la batterie, débrancher les bornes + et — sans déposer les obturateurs.



### 2 - Batterie avec entretien

Vérification du niveau

Si nécessaire, compléter le niveau

avec de l'eau distillée ou déminéralisée jusqu'à 1 cm au-dessus des plaques.

Ne jamais ajouter d'acide.

Pour recharger la batterie, débrancher les bornes + et — et déposer les obturateurs.

Dans les 2 cas :

— le courant de recharge ne doit pas dépasser 1/10 de la capacité de la batterie.

— La tension de fin de charge doit être de 15 V environ.

**Attention.** — Ne jamais approcher de flamme de la batterie (risque d'explosion).

### Par temps de gel

Maintenir la batterie en charge complète.

Vérifier la protection antigel du circuit de refroidissement.

Spécialgel Peugeot n° PR 9730.70.

Les proportions sont les suivantes :

— 2 l jusqu'à — 20° C

— 3 l jusqu'à — 35° C.

## AUTO-RADIO

En prévision du montage d'un poste auto-radio, la voiture est équipée de certains aménagements :

- antenne de toit \* ;
- antiparasitage de base ;
- câble coaxial ;
- faisceaux d'alimentation (+ et masse, connecteur noir) ;
- faisceau d'alimentation pour haut-parleurs (connecteur blanc et jaune) \* ;
- emplacement pour récepteur ;
- emplacement prévu pour haut-parleurs : panneaux de portes AV, custodes AR.

Montage des haut-parleurs dans les portes AV :

- 1 - déposer le panneau de porte.
- 2 - retirer le plastique de protection.
- 3 - sortir les fils d'alimentation des haut-parleurs :
  - brancher les haut-parleurs en respectant les polarités,
  - fixer les haut-parleurs dans leur emplacement,
  - retirer la grille du panneau,
  - découper le panneau, remonter la grille,
  - remettre le panneau de porte.



Une notice détaillée accompagne les haut-parleurs vendus par le réseau Peugeot-Talbot.

**Nota.** — Il est conseillé de monter un obturateur pour protéger le haut-parleur.

Le représentant Peugeot-Talbot est en mesure d'indiquer l'anti-parasitage complémentaire nécessaire à l'installation du poste désiré : FM ou AM.

\* Montés suivant équipement.