

CARACTÉRISTIQUES

Généralités

- Cette étude traite de l'Opel **ZAFIRA** depuis le début de sa commercialisation en mars 1999.

Caractéristique dimensionnelles et pondérales

GAMME

Versions	1.6 16V	1.8 16V	2.2 16V	2.0 DI 16V	2.0 DTI 16V
Puissance fiscale (en cv)					
Boîte BVM	7	8	10	6	7
Boîte BVA	-	8 jusqu'au 07/00 puis 9	10	-	-

DIMENSIONS (mm)

- Longueur hors tout4317
- Largeur hors tout (avec rétroviseurs)1999
- Hauteur à vide (avec barres de toit)1684
- Empattement2694
- Voies :
 - Avant1470
 - Arrière.....1487
- Diamètre de braquage (mètre)11,20
- Coffre à bagages (dm³) à la norme VDA
 - configuration à 2 places1705
 - configuration à 5 places575
 - configuration à 7 places142

POIDS (kg)

	1.6 16V	1.8 16V	2.2 16V	2.0 DI 16V 2.0 DTI 16V
A vide (BVM 5) (BVA 4)	1318 -	1390 1410	1420 1440	1485 -
Total autorisé en charge (BVM 5) (BVA 4)	1950 -	1990 2010	2020 2040	2085 -
Charge utile	632	600	600	600
Poids tracable freiné	1150	-	-	1100
Poids tracable freiné (avec climatisation) *BVA 4	1100	1300/1200*	1400	1050
Poids d'appui sur la boule d'attelage Maxi Mini	75 25			

Caractéristiques pratiques

PNEUMATIQUES

- Jantes tôles/alliages 15"195/65 R 15
- Jantes alliages 16"205/55 R 16

Pression de gonflage (bar)

		Avec 3 personnes	Pleine charge
195/65 R 15	AV	2,2	2,6
	AR	2,2	3,0
205/55 R16	AV	2,2	2,8
	AR	2,2	3,2

CAPACITÉ (en litre)

	1.6 16V	1.8 16V	2.2 16V	2.0 DI 16V 2.0 DTI 16V
Réservoir à carburant	58			
Huile moteur après vidange et remplacement du filtre à huile	3,25	4,25	5,0	5,5
Entre MINI et MAXI de la jauge	1,0	1,0	1,0	1,0
Refroidissement avec BVM 5	6,3	6,5	6,8	7,9
+ climatisation	6,6	6,8	7,1	7,9
avec BVA 4	-	6,4	6,7	-
+ climatisation	-	6,7	7,0	-
Réservoir de lave-glace avec lave-phares	2,3 4,5	2,3 4,5	2,3 4,5	2,3 4,5
Climatisation R134a (grammes) avant	700			
avant et arrière	950			

PERFORMANCES ET CONSOMMATIONS

	1.6 16V	1.8 16V	2.2 16V	2.0 DTI 16V
Vitesse maxi (km/h)				
sur circuit (BVM 5)	176	188	200	175
sur circuit (BVA 4)	-	180	188	-
Accélération (secondes) de 0 à 100 km/h (BVM 5)	13,0	11,5	10,0	14,0
de 0 à 100 km/h (BVA 4)	-	13,0	11,0	-
Reprise de 80 à 120 km/h en 5^{ème}	16,5	14,0	14,0	14,5
Consommations (litres)				
aux 100 km (CE 93/116) urbaine (BVM 5)	10,3	11,4	12,2	8,4
urbaine (BVA 4)	-	12,4	13,1	-
extra urbaine (BVM 5)	6,5	6,9	7,0	5,5
extra urbaine (BVA 4)	-	7,2	7,4	-
mixte (BVM 5)	7,9	8,6	9,1	6,6
mixte (BVA 4)	-	9,1	9,5	-
Émission de CO₂ (g/km) (BVM 5)	190	207	214	178
(BVA 4)	-	219	228	-

Entretien

PÉRIODICITÉ DE RÉVISION :

- L'intervalle de révision est de 30 000 km (ou tous les 2 ans).
- Cet intervalle nécessite des visites intermédiaires de contrôles tous les 15000 km (ou tous les 12 mois).
- **Éléments à remplacer** (tous les.....).
 - courroie de distribution et galets : moteur 1.6 et 1.8 tous les 60 000 km,
 - filtre à air : moteur essence et diesel tous les 30 000 km,
 - filtre à huile (avec vidange) : moteur essence et diesel tous les 15 000 km,
 - filtre à carburant : moteur essence et diesel tous les 15 000 km,
 - filtre à pollen : tous les 30 000 km,
 - bougies : tous les 60 000 km,
 - huile de transmission automatique : tous les 90 000 km,
 - liquide de freins : tous les 30 000 km ou tous les 2 ans,
 - pile de la télécommande : tous les 30 000 km.
- **Éléments à contrôler / niveaux :**
 - liquide de refroidissement : tous les 15 000 km,
 - huile de direction : tous les 30 000 km,
 - huile de transmission automatique : tous les 30 000 km.
- **Éléments à contrôler / régler :**
 - courroie d'accessoires : tous les 15 000 km,
 - phares : tous les 15 000 km.
- **Éléments à contrôler (visuel) :**
 - étanchéité moteur, transmission.....: tous les 15 000 km,
 - étanchéité du système de freinage : tous les 15 000 km,
 - freins avant et arrière (disques) : tous les 15 000 km,
 - freins à tambours arrière : tous les 30 000 km,
 - protection anti-corrosion carrosserie / soubassement : tous les 15 000 km,
 - tous les soufflets : tous les 30 000 km,
 - essuie-glace et lave-glace : tous les 15 000 km,
 - éclairage-signalisation : tous les 15 000 km,
 - gaz d'échappement : tous les 45 000 km,
 - fixation des roues et pression des pneus: tous les 15 000 km.
- **Purge :**
 - filtre à gas-oil (eau) : à 15 000 km et tous les 30 000 km.
- **Essai routier :** tous les 15 000 km.

REMISE À ZÉRO DE L'AFFICHAGE DE L'INTERVALLE D'ENTRETIEN

(à effectuer avec l'appareil «TECH 2»).

Méthode :

(opération à effectuer après chaque révision)

- 1) Couper le contact (broche N°15 débranchée) et appuyer sur le bouton de remise à zéro en le maintenant dans cette position.
- 2) Mettre le contact (broche N°15 branchée) et maintenir le bouton de remise à zéro en le maintenant dans cette position.
- 3) Après (broche N°15 branchée), l'affichage «InSP» clignote 2 fois.
- 4) Après une remise à zéro réussie, le texte «- - -» apparaît à l'écran jusqu'à relâchement du bouton de remise à zéro. Ensuite, la distance parcourue et l'affichage de l'heure apparaissent à nouveau à l'écran.

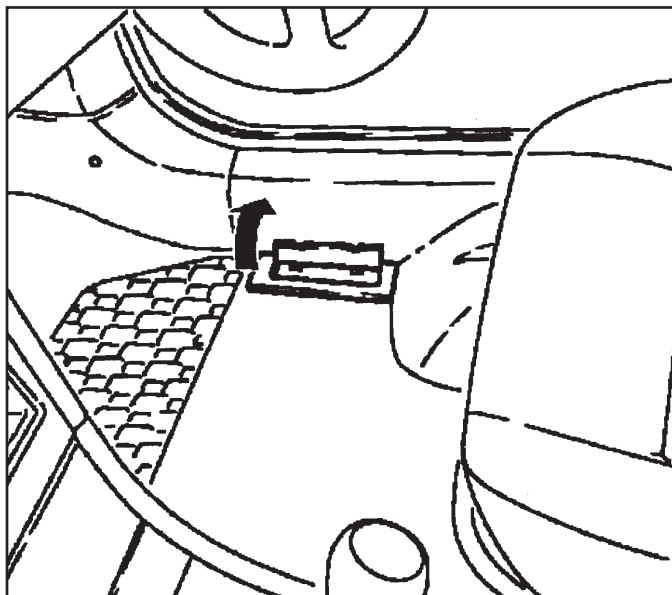
Nota : Les temps d'immobilisation pendant lesquels la batterie du véhicule est restée débranchée ne sont pas compris dans les affichages d'intervalles d'entretien.

Identification intérieure

NUMÉRO D'IDENTIFICATION DU VÉHICULE

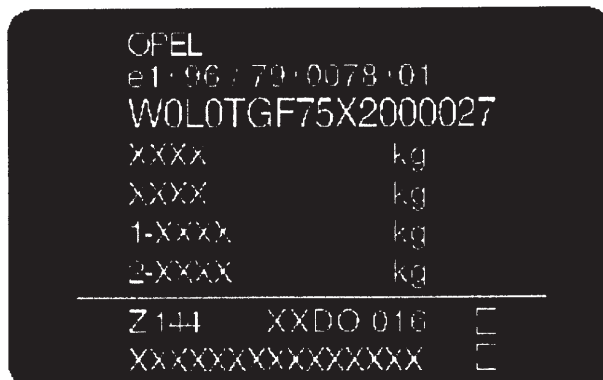
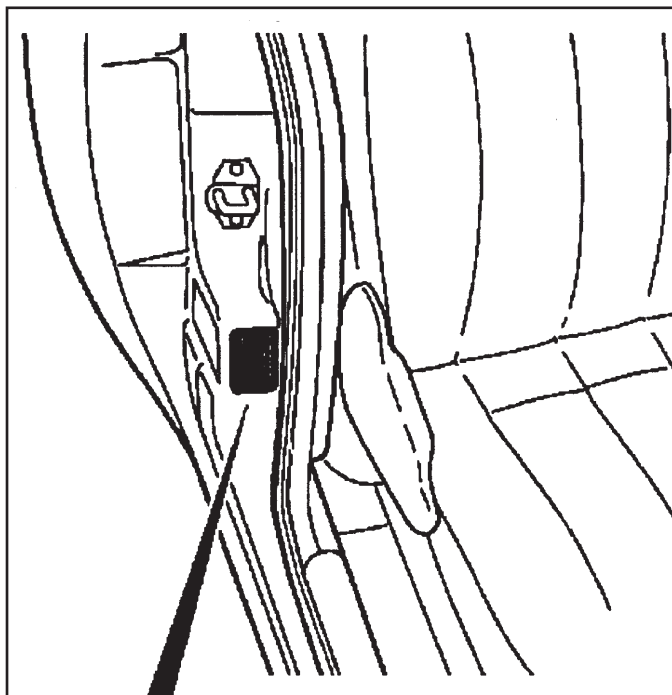
- Le numéro d'identification est imprimé à l'extérieur de la plaque constructeur et devant le siège avant droit sur la tôle de plancher du bas de caisse.

Nota : Le 7^{ème} et le 9^{ème} chiffres du numéro d'identification du véhicule représentent le code du modèle.



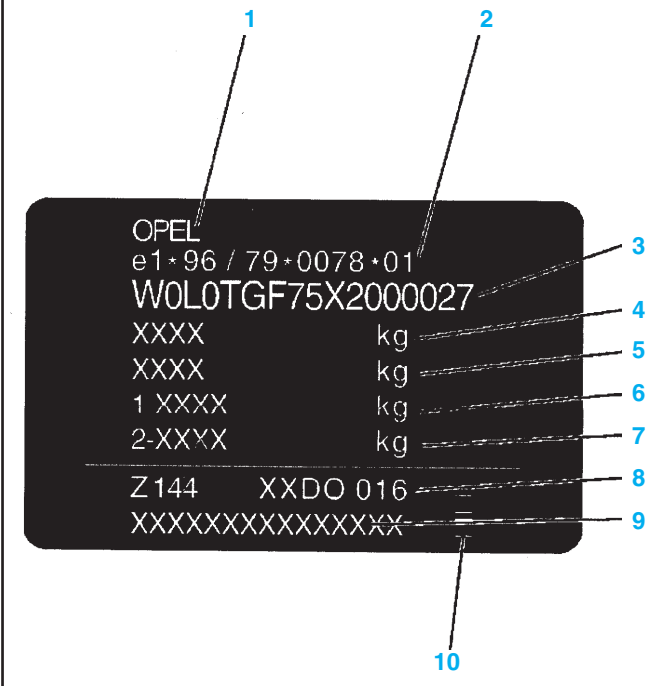
PLAQUE SIGNALÉTIQUE DU VÉHICULE

- La plaque signalétique du véhicule est apposée sur le montant central sous forme d'autocollant.



Composition :

- 1) Code constructeur
- 2) Numéro d'autorisation d'exploitation ou type
- 3) Numéro d'identification du véhicule (VIN)
- 4) Poids total autorisé en kg
- 5) Poids remorque autorisé en kg
- 6) Charge autorisée sur l'essieu AV en kg (1-XXXXkg)
- 7) Charge autorisée sur l'essieu AR en kg (2-XXXXkg)
- 8) Mode de peinture (ex : 'Z')
- Code de peinture (ex : '144')
- Équipement intérieur (ex : 'XXDO' ou code de programmation MID ex : '016')
- 9) Indications supplémentaires prescrites dans la plupart des cas par la loi et valables dans certains pays en dehors de la CEE
- 10) Code de production interne (inscrit verticalement)



IDENTIFICATION MOTEUR

Position :

- **Moteur 1.6** : frappé sur le méplat du bloc-cylindres (côté boîte)
- **Moteur 1.8** : frappé sur le méplat du bloc-cylindres (côté boîte)
- **Moteur 2.2** : frappé sur le méplat du boîtier du filtre à huile.
- **Moteur turbo-diesel** : frappé sur le méplat du bloc-cylindres en dessous du boîtier de filtre à huile.

Moteur essence :

- Y Norme des gaz d'échappement
- 16 Taille du moteur (cylindrée)
- X Taux de compression
- E Système de mélange
- TA Usine de production
- 0... Numéro de moteur (6 chiffres)

Moteur diesel :

- X Norme des gaz d'échappement
- 20 Taille du moteur (cylindrée)
- D Système de mélange
- T Version spéciale (turbo)
- H Version spéciale (suralimentation)
- TA Usine de production
- 0... Numéro de moteur (6 chiffres)

Identification extérieure

