

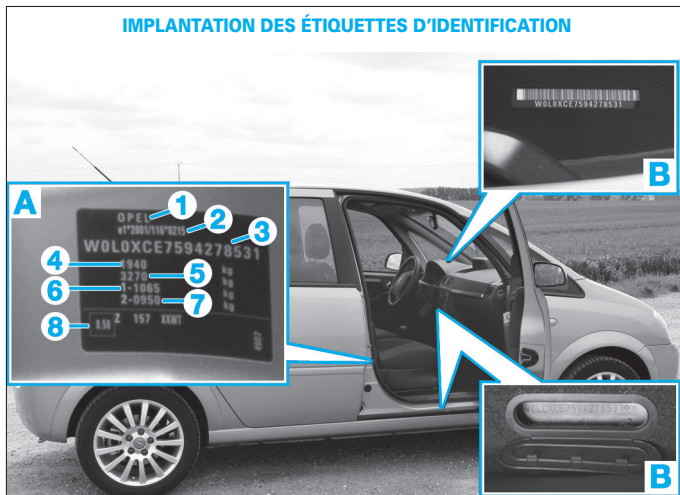
IDENTIFICATION DU VÉHICULE

GAMME

Opel Mérida

Motorisations	Date de commercialisation	Code modèle	Type moteur	Cylindrée (cm ³) / Puissance (kW/ch)	Type de transmission
Moteur 1.3 CDTi	01/2006 > 10/2009	E75	Z13DTJ	1250 / 55/75	Manuelle à 5 rapports

IMPLANTATION DES ÉTIQUETTES D'IDENTIFICATION



PLAQUE CONSTRUCTEUR (A)

La plaque constructeur sous la forme d'un autocollant, se trouve sur le pied milieu côté droit et comporte les caractéristiques suivantes :

- 1. Le nom du constructeur.
- 2. Le numéro de réception CEE.
- 3. Le numéro dans la série du type.
- 4. Le poids maxi autorisé en charge.
- 5. Le poids total roulant autorisé.
- 6. Le poids maxi autorisé sur l'essieu avant.
- 7. Le poids maxi autorisé sur l'essieu arrière.
- 8. La valeur corrigée du coefficient d'absorption des fumées.

NUMÉRO D'IDENTIFICATION DU VÉHICULE (B)

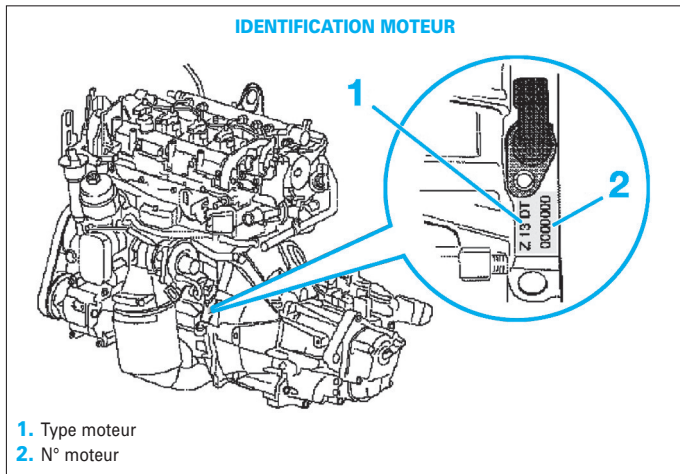
Le numéro d'identification, inscrit sur la plaque constructeur, est également gravé au laser sur le plancher du véhicule. Il est dissimulé derrière une trappe en plastique sur le tapis de sol au pied du passager avant.

Pour faciliter l'identification, le numéro d'identification est visible depuis l'extérieur au travers du pare-brise.

RÉFÉRENCE MOTEUR

Le type et le numéro de moteur sont frappés sur le plat du bloc-cylindres, côté boîte de vitesses. Ils se trouvent sous le capteur de vilebrequin.

IDENTIFICATION MOTEUR



1. Type moteur
2. N° moteur

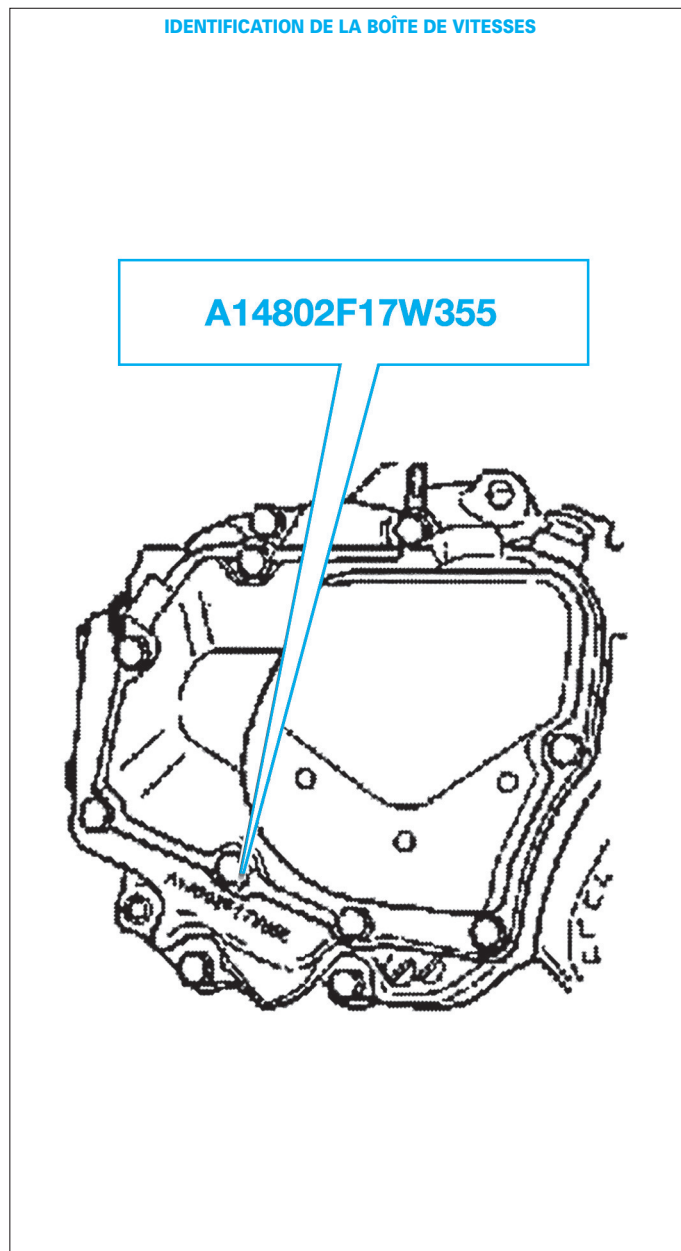
IDENTIFICATION DE LA BOÎTE DE VITESSES

L'identification de la boîte de vitesses est frappée sur une surface lisse, située sur le côté gauche, sous le carter arrière de la boîte de vitesses.

Elle comporte (sous la forme d'une ligne à caractères codés) les indications suivantes :

- Le lieu de production.
- Le numéro du jour de l'année.
- L'année.
- Le type de boîte.
- Le repère du couple réducteur.
- Le rapport du couple réducteur.

IDENTIFICATION DE LA BOÎTE DE VITESSES



A14802F17W355

CARACTÉRISTIQUES DIMENSIONNELLES ET PONDÉRALES

DIMENSIONS (MM)

Longueur/Empattement	4052 / 2630
Voie avant / arrière	1499 / 1464
Largeur HT rétroviseur rabattus / sortie	1694 / 1948
Largeur du coffre	1034
Hauteur de la baie de coffre	832
Hauteur HT	1624

MASSÉS (KG)

A vide en ordre de marche	1418
---------------------------	------


GÉNÉRALITÉS

CARACTÉRISTIQUES PRATIQUES

PERFORMANCES ET CONSOMMATIONS

Vitesse maxi (km/h)	157
Consommation : (l/100 km) / Émission CO ₂ (g/km)	
- Cycle urbain	6,2 / 167
- Cycle extra-urbain	4,3 / 116
- Cycle mixte	5 / 135

JANTES ET PNEUMATIQUES

 Les pressions de gonflage des pneumatiques sont données à titre indicatif, respecter les pressions mentionnées sur une étiquette collée à l'intérieur de la trappe à carburant.
En cas de contrôle de la pression à chaud, tenir compte de l'augmentation de celle-ci de 0,2 à 0,3 bar et ne jamais dégonfler un pneu chaud.

Jantes et pneumatiques

Version	Jantes	Pneumatiques	Roue de secours (optionnel)
Essentia	Tole	185/60 R15	185/60 R15
Enjoy	Alliage		

Pression de gonflage (bar)

Pneumatiques	À moyenne charge		À pleine charge		Roue de secours (optionnel)
	Avant	Arrière	Avant	Arrière	
185/60 R15	2,4	2,2	2,6	3	3

Couple de serrage d'une roue : 11 daN.m.

MÉCANIQUE

ÉQUIPEMENT ÉLECTRIQUE

CARROSSERIE

LEVAGE



Le soubassement de ce véhicule est protégé par des produits qui assurent la garantie anticorrosion. En aucun cas il ne faut utiliser des matériels qui ne sont pas équipés de tampons caoutchoutés de façon à ne jamais avoir un contact direct métal avec métal qui aggraverait la protection d'origine. Il est interdit de lever le véhicule en prenant appui sous les bras de suspension avant ou sous le train arrière.

AVEC LE CRIC DE BORD

Le véhicule est doté de quatre points de levage situés à proximité de chaque roue.

AVEC UN CRIC ROULEUR D'ATELIER

Prendre appui sur les 4 points destinés à recevoir le cric de bord.



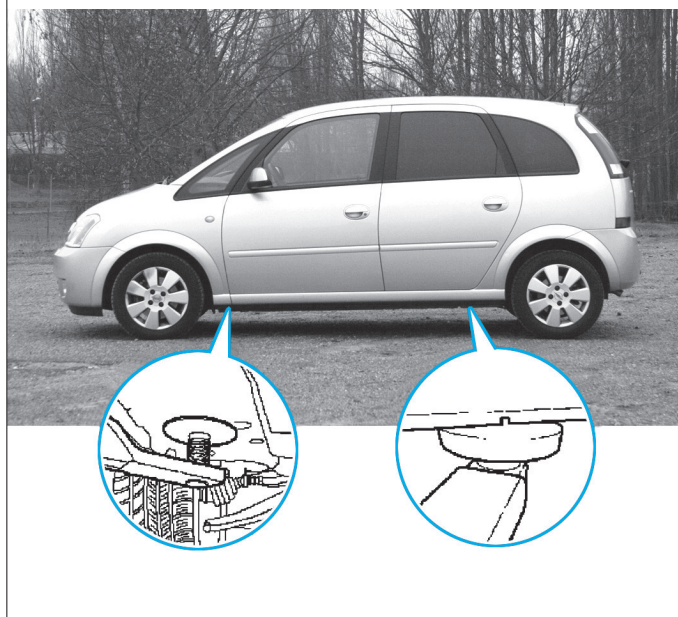
Ne pas prendre appui sous les bras de suspension avant ou sous la traverse du train arrière

AVEC UN PONT ÉLEVATEUR À DEUX COLONNES

S'il faut déposer des organes lourds du véhicule, utiliser de préférence un pont élévateur à quatre colonnes. Sur un pont élévateur à deux colonnes, après la dépose de ce type d'organes (groupe motopropulseur, train arrière, boîte de vitesses), il y a risque de basculement du véhicule. Mettre en place des sangles de sécurité.

Prendre appui sur les 4 points destinés à recevoir le cric de bord.

IMPLANTATION DES POINTS DE LEVAGE



REMORQUAGE

ANNEAUX DE REMORQUAGE

Un orifice taraudé dissimulé derrière une trappe situé à droite sous le bouclier avant et un anneau à l'arrière droit permettent le remorquage. À l'avant, il faut utiliser le crochet fileté (pas à gauche) fourni avec l'outillage de bord.

IMPLANTATION DU CROCHET DE REMORQUAGE AVANT



IMPLANTATION DU CROCHET DE REMORQUAGE ARRIÈRE

**CONDITIONS DE REMORQUAGE**

Cette opération ne pourra être entreprise que sur une faible distance et toujours à titre de dépannage.



Cet anneau ne doit être utilisé que pour arrimer le véhicule ou pour le remorquer sur une faible distance, à l'aide d'une barre rigide, les 4 roues au sol. Ne pas se servir des points de remorquage pour sortir le véhicule d'un fossé ni pour soulever directement ou indirectement le véhicule.



Lors d'une panne de l'installation électrique, ne pas remorquer le véhicule.

ENTRETIEN COURANT

RÉINITIALISATION DE L'INDICATEUR DE MAINTENANCE

La réinitialisation de l'indicateur de maintenance doit être effectuée après chaque entretien selon le programme demandé. Elle s'effectue de la façon suivante :

- Contact coupé. L'affichage principal du combiné d'instruments doit montrer le totalisateur kilométrique journalier.
- Appuyer sur la touche de remise à zéro (bouton de kilométrage journalier) et la maintenir enfoncée.
- Contact mis, attendre jusqu'à ce que l'affichage des intervalles de service apparaisse et maintenir enfoncée pendant au moins 10 s la touche de remise à zéro.
- Au bout de 10 secondes, l'affichage présente le symbole correspondant au kilométrage maximal de 50 000 km pour les moteurs diesel.
- Couper puis remettre le contact.

PROGRAMME D'ENTRETIEN

Le programme d'entretien détaillé ci-après est donné à titre indicatif, car l'entretien doit être réalisé conformément au carnet d'entretien du véhicule celui-ci faisant foi.

Sur le Meriva, les intervalles de vidange de l'huile moteur sont flexibles et dépendent du profil de conduite et d'utilisation du véhicule. Dans des conditions d'utilisation optimales, les intervalles peuvent aller jusqu'à 50 000 km ou 2 ans avec un moteur diesel.

Le calculateur tient compte des informations suivantes pour déterminer le kilométrage restant avant la période d'entretien : le kilométrage parcouru, le régime moteur, le nombre de cycles de fonctionnement, la température du liquide de refroidissement et d'huile.

L'application du programme d'entretien impose l'emploi impératif de produits respectant les normes de qualité et de quantité prescrits par le constructeur (voir également les différents chapitres correspondants de l'étude technique et pratique).

BOUTON DE REMISE À ZÉRO DU COMPTEUR JOURNALIER



PLAN D'ENTRETIEN

Moteur Diesel

1,3 CDTi	Kilométrage	Durée
Remplacement		
- Filtre à huile *	30 000	1 an
- Huile moteur	30 000	1 an
- Filtre à air	60 000	2 ans
- Filtre habitacle	60 000	2 ans
- Filtre à carburant	60 000	2 ans
- Filtre à carburant	30 000	1 an
- Liquide de frein/embrayage	X	2 ans
- Courroie d'accessoires	150 000	10 ans
- Piles de la télécommande	X	2 ans
- Bombe anticrevasion	X	4 ans
Niveaux		
- Liquide de refroidissement	30 000	1 an
- Liquide de frein	30 000	1 an
- Lave-glace	30 000	1 an
Habitacle		
Contrôler les phares	60 000	2 ans
Contrôler l'éclairage extérieur (feux avant et arrière, clignotant, antibrouillard, etc.)	30 000	1 an
Contrôler l'éclairage intérieur (combiné d'instruments, plafonnier, etc.)	30 000	1 an
Contrôler les balais d'essuie-glace avant et arrière	30 000	1 an
Contrôler visuellement les airbags, le verrouillage de la direction et la direction	30 000	1 an
Contrôler l'avertisseur sonore	30 000	1 an
Graisser les charnières de portes, les butées de portes, les barilletes de serrure, le verrouillage du capot et les charnières de hayon arrière.	60 000	2 ans

* A remplacer également à chaque vidange d'huile moteur.

Freinage		
Contrôler et régler le frein de stationnement	60 000	2 ans
Contrôler visuellement l'étanchéité du circuit de freinage	30 000	2 ans
Contrôler visuellement les freins avant et arrière	30 000	2 ans
Pneumatiques		
Contrôler la pression et l'usure des pneumatiques	30 000	1 an
Contrôler le serrage des roues et graisser les goujons	30 000	2 ans
Compartment moteur		
Contrôler le serrage des cosses de la batterie	30 000	1 an
Contrôler visuellement le témoin de batterie	30 000	1 an
Contrôler visuellement la courroie d'accessoires	30 000	1 an
Contrôler visuellement l'étanchéité du moteur, la boîte de vitesses et du compresseur de climatisation	30 000	1 an
Contrôler visuellement l'étanchéité du circuit de refroidissement	30 000	1 an
Sous caisse		
Contrôler visuellement les fixations des conduites de carburant et de frein	60 000	2 ans
Contrôler visuellement les suspensions avant et arrière	60 000	2 ans
Contrôler visuellement la ligne d'échappement	60 000	2 ans
Contrôler la protection anticorrosion du soubassement et la carrosserie extérieure	30 000	1 an
Contrôler visuellement les soufflets et les barres stabilisatrices	30 000	1 an
Contrôler les rotules de barre stabilisatrice et les rotules de suspension	30 000	1 an
Essai et contrôle en fin d'opération		
Remettre à zéro le compteur entretien	30 000	1 an
Effectuer un contrôle diagnostic	30 000	1 an
Effectuer un essai route	30 000	1 an