

CONSEILS - ENTRETIEN

PLANCHE DE BORD

- | | | |
|--|--|---|
| 1 Commutateur d'éclairage | 8 Manette d'essuie-glace et de lave-glace, de lave-phares et de lave-glace de lunette arrière | 17 Commutateur d'allumage-démarrage ou commutateur de préchauffage-démarrage, masqué |
| 2 Bouches de dégivrage des glaces latérales | 9 Affichage pour l'heure, l'autoradio, la date et la température extérieure | 18 Pédale de frein |
| 3 Bouches d'aération latérales | 10 Bouton-poussoir de signalisation de détresse | 19 Avertisseur sonore |
| 4 Bouton-poussoir pour phares antibrouillard | 11 Bouches d'aération centrales | 20 Pédale d'embrayage |
| 5 Roue de réglage de la portée d'éclairage | 12 Panneau de commande de chauffage | 21 Boîte à fusibles |
| 6 Manette pour clignotants, appels de phares, faisceaux code et route | 13 Boîte à gants ou vide-poches | 22 Poignée de déverrouillage du capot-moteur |
| 7 Instruments | 14 Autoradio ou vide-poches | 23 Bouton-poussoir pour feu arrière de brouillard |
| | 15 Cendrier avec allume-cigares | |
| | 16 Pédale d'accélérateur | |

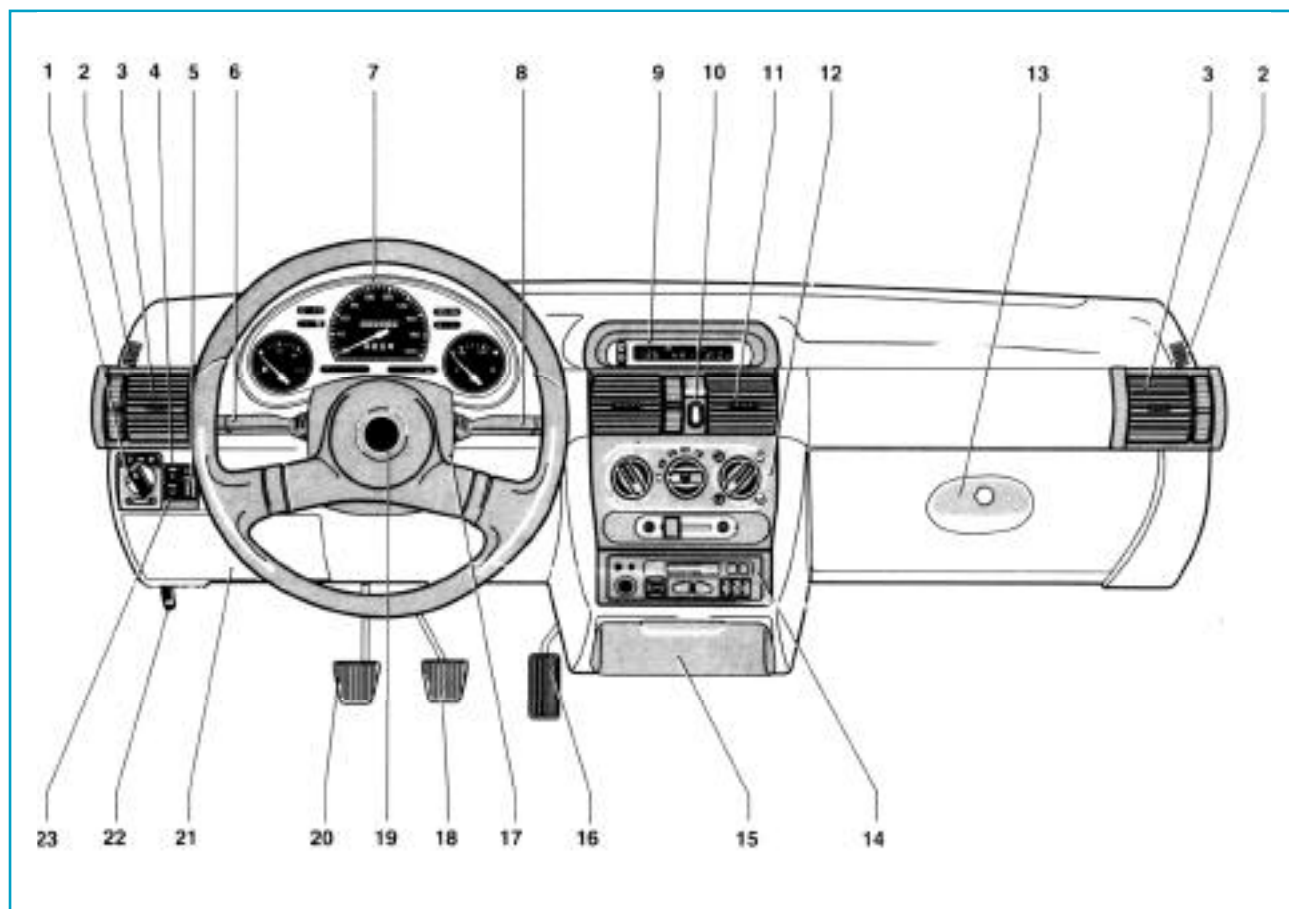


TABLEAU DE BORD**Témoins lumineux****Signification quand ils s'allument**

- Ce descriptif est valable pour toutes les versions d'instruments.
- **Transmission automatique**, programme de conduite sportive (s'allume). 
- **Transmission automatique**, défaillance, se rendre à un garage (clignote). 
- **Charge**, arrêter le véhicule, couper le moteur. 
- **Frein à main tiré et/ou niveau du liquide de frein** trop bas. 
- **Système de préchauffage**, en circuit (moteur Diesel). 
- **Électronique moteur**, défaillance, se rendre à un garage. 
- **Airbag**, défaillance, se rendre à un garage. 
- **Faisceau route**, allumé. 
- **Pression d'huile**, pas suffisante, arrêter le véhicule, couper aussitôt le moteur. 
- **Feu arrière de brouillard**, en circuit. 
- **Système antiblocage**, défaillance, se rendre à un garage. 
- **Clignotants**, en circuit. 
- **Clignotants de remorque**, en circuit. 
- **Distributeur de carburant** (dans l'indicateur de niveau de carburant), faire le plein. 

MANETTES ET COMMANDES**Commutateur d'éclairage**

0 = arrêt

➤ ← = feux de position

⦿ = faisceau code ou route

⊗ Tirer = éclairage intérieur.

**Clignotants****Manette enclenchée
vers le haut = droite
vers le bas = gauche**

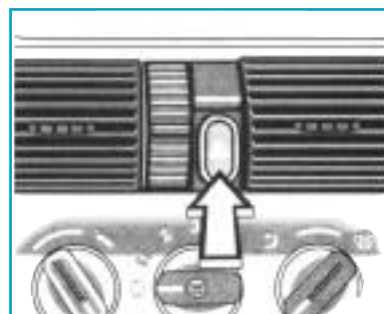
- Le retour de la manette de signalisation se fait automatiquement quand vous redressez la direction, sauf à la sortie d'un virage peu prononcé.
- Pour indiquer un simple changement de file, de pousser la manette que jusqu'à sentir une certaine résistance. Le retour s'effectue automatiquement.

**Faisceau code et route****Pousser la manette = faisceau route****La tirer vers le volant = faisceau code**

- Lorsque l'on tire au-delà de la résistance, on déclenche l'avertisseur optique.

**Avertisseur optique****Tirer la manette vers le volant**


- Les appels de phares peuvent être émis même si les clignotants sont en circuit.

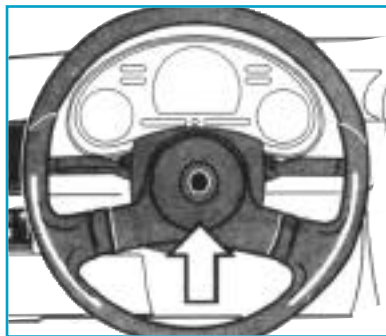


Feux de détresse**Appuyer = fonctionnement****Réappuyer = arrêt**

- Pour faciliter le repérage de l'interrupteur, la zone rouge est éclairée lorsque l'allumage est en circuit. Lorsque le bouton est enclenché, le témoin lumineux clignote à la même fréquence que les autres clignotants en service.

Avertisseur sonore**Appuyer**

- Sur le modèle avec airbag, appuyer sur la touche , à droite ou à gauche à l'extérieur.

**Essuie-glace****Basculer la manette vers le haut**

- = arrêt
- = fonctionnement intermittent
- = lent
- == = rapide

**Lave-glace et lave-phares****Tirer la manette vers le volant**

- Le liquide de nettoyage est projeté sur le pare-brise (et, phares allumés, à haute

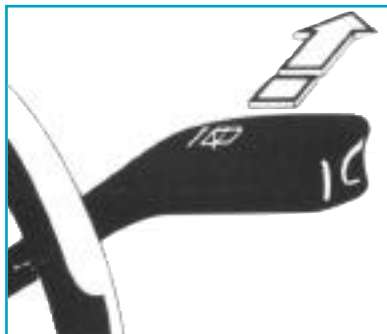


pression sur les phares) et les balais d'essuie-glace exécutent simultanément quelques mouvements de va-et-vient.

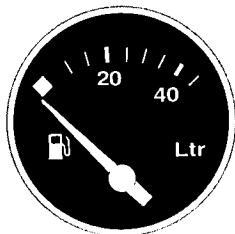
- Vérifier régulièrement le bon fonctionnement du système de lave-phares.

Essuie-glace/lave-glace de lunette arrière**Pousser la manette vers l'avant**

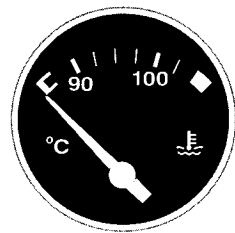
- Premier cran (position fixe) = balayage.
- Deuxième cran (position de bascule) = balayage et nettoyage.
- L'essuie-glace fonctionne (par intermittence) aussi longtemps que la position fixe est enclenchée. Si l'on passe en position de bascule, du liquide de nettoyage est projeté sur la lunette arrière.

**CADRANS****Jauge de carburant**

- Zone d'avertissement, à gauche = reprendre du carburant.

**Thermomètre du circuit de refroidissement**

- Faire attention à la température de fonctionnement.
- Zone d'avertissement, à gauche = température de fonctionnement du moteur pas encore atteinte.



- Zone d'avertissement, à droite = température trop élevée. Arrêter le véhicule, couper le moteur. Danger pour le moteur.
- Entre les deux zones d'avertissement = température de fonctionnement normale.

ÉCLAIRAGE**Éclairage extérieur**

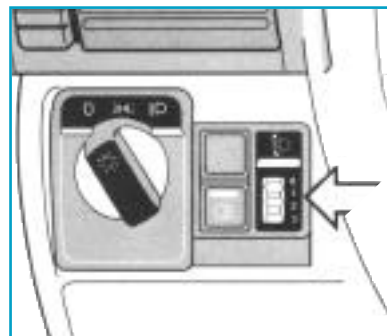
- Tourner le commutateur d'éclairage.
 - = arrêt.
 - ☛ = feux de position.
 - ☛D = faisceaux code ou route.
- En position ☛ et ☛D, les feux arrière et l'éclairage de plaque minéralogique sont allumés.
- Les faisceaux codes asymétriques assurent une meilleure vue vers la droite de la route.

Réglage de la porte d'éclairage

- Le faisceau code étant en circuit, adapter la portée d'éclairage à la charge du véhicule.
- Roue de réglage à côté du commutateur d'éclairage :

Berline :

- 0 = siège du conducteur occupé.
- 1 = tous les sièges occupés.
- 2 = tous les sièges occupés et charge dans le coffre.
- 3 = siège du conducteur occupé et charge dans le coffre.

**Voiture de livraison, Combo :**

- 0 = siège occupés.
- 1 = -
- 2 = sièges occupés et demi-charge dans l'espace de chargement.
- 3 = sièges occupés et pleine charge dans l'espace de chargement.

Phares antibrouillard

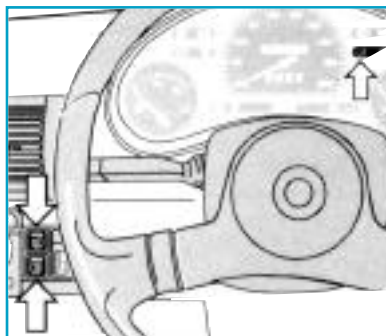
- Bouton-poussoir à côté du commutateur d'éclairage.
- Témoin de contrôle de fonctionnement vert.

Feux arrière de brouillard.

- Bouton-poussoir à côté du commutateur d'éclairage.
- Témoin de contrôle de fonctionnement jaune dans le bouton-poussoir et témoin dans l'instrument.

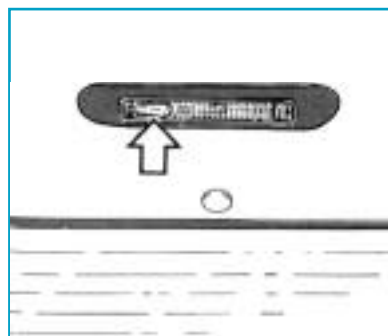
Projecteurs de recul

- S'allument quand vous engagez la marche arrière, le contact d'allumage étant mis.



Feu de lecture arrière

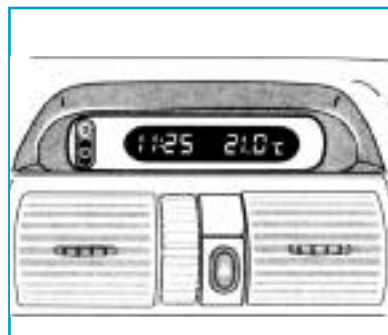
- Commutateur vers la gauche = arrêt.
- Commutateur au milieu = la lumière s'allume lorsqu'une des portes arrière est ouverte.
- Commutateur vers la droite = marche.



MODULE AFFICHAGE

Double affichage d'informations

- Affichage de l'heure et de la température extérieure.
- Lorsque le contact d'allumage est mis, l'heure et la température extérieure sont affichées.
- La luminosité de l'affichage peut être réglée, lorsque les phares sont allumés, à l'aide de la molette située sous le commutateur d'éclairage.
- Lorsque le contact d'allumage est coupé, l'heure et la température extérieure peuvent être affichées pendant environ 15 secondes en appuyant brièvement sur l'un des deux boutons situés à gauche de l'affichage.



Réglage de l'heure

- Enfoncer les boutons en haut et en bas de l'affichage comme suit :
- Mode de réglage :
 - en haut, environ 2 secondes : clignotement des heures
 - en bas : réglage des heures
 - en haut : clignotement des minutes
 - en bas : réglage des minutes
 - en haut : la montre démarre à la seconde près

Coupage de courant

- En cas de coupure de courant ou de tension de batterie inférieure à 7 volts, les données affichées sur le double affichage d'informations sont effacées.

- Après raccordement ou chargement réussi de la batterie, l'heure se met automatiquement à clignoter sur l'affichage pendant deux minutes en mode de réglage. Il est alors possible de procéder au réglage de l'heure.

Température extérieure

- Affichage instantané. Capteur logé à l'abri du vent relatif. Température en baisse affichée immédiatement, température en hausse avec temporisation.
- Attention.** - Lorsque l'affichage indique une température de quelques degrés au-dessus de 0°C, risque de verglas.
- En guise d'avertissement, l'affichage clignote pendant environ 20 secondes en dessous de 3°C.

Affichage de défauts

- L'apparition du message « -- °C » indique la présence d'un défaut. En faire éliminer la cause par un atelier agréé.

Triple affichage d'informations

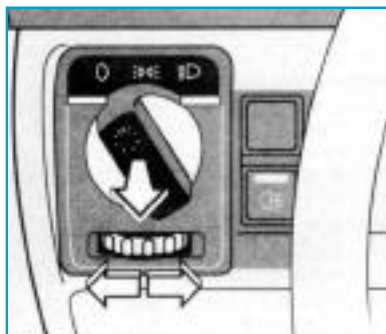
- Affichage de l'heure, de la température extérieure et de l'autoradio ou de la date.
- L'heure et la température extérieure sont affichées lorsque le contact d'allumage est mis. La date est affichée lorsque l'autoradio est coupé.



- La luminosité de l'affichage peut être réglée, lorsque les phares sont allumés, à l'aide de la molette située sous le commutateur d'éclairage.
- Lorsque le contact d'allumage est coupé, l'heure, la date et la température extérieure peuvent être affichées pendant environ 15 secondes en appuyant brièvement sur l'un des deux boutons situés à gauche de l'affichage.

Réglage de la date et de l'heure

- Eteindre l'autoradio, enfoncer les boutons en haut et en bas de l'affichage comme suit :
- Mode de réglage :
 - en haut, environ 2 s. : clignotements des jours
 - en bas : réglage des jours
 - en haut : clignotement des mois
 - en bas : réglage des mois
 - en haut : clignotement des années
 - en bas : réglage des années
 - en haut : clignotement des heures
 - en bas : réglage des heures
 - en haut : clignotement des minutes
 - en bas : réglage des minutes
 - en haut : la montre démarre à la seconde près



Éclairage intérieur

- S'allume dès que l'on ouvre une porte avant.
- Fonctionnement permanent : tirer le commutateur d'éclairage.

Éclairage des instruments

- S'allume en même temps que l'éclairage extérieur. Luminosité réglable au moyen d'une roue moletée.

Éclairage de l'affichage d'informations

- S'allume au moment de la mise en circuit de l'allumage. Luminosité réglable au moyen d'une roue moletée lorsque l'éclairage est allumé.

Éclairage allume-cigares et cendrier

- S'allume lorsque le contact d'allumage est mis.

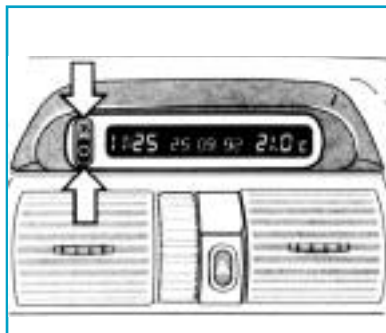
Éclairage de la boîte à gants

- S'allume lorsque le contact d'allumage est mis et que l'abattant est ouvert.

Éclairage du coffre

- S'allume lorsque le hayon est ouvert.





- Si l'on ne souhaite régler que l'heure, appuyer sur le bouton du haut en mode de réglage jusqu'à ce que les heures ou les minutes clignotent.

Coupure de courant

- En cas de coupure de courant ou de tension de batterie inférieure à 7 volts, les données affichées sur le triple affichage d'informations sont effacées.
- Après raccordement ou chargement réussi de la batterie, la date et l'heure se mettent automatiquement à clignoter sur l'affichage pendant deux minutes en mode de réglage. Il est alors possible de procéder au réglage de la date et de l'heure.

Température extérieure

- Affichage instantané. Capteur logé à l'abri du vent relatif. Température en baisse affichée immédiatement, température en hausse avec temporisation.

Attention. - Lorsque l'affichage indique une température de quelques degrés au-dessus de 0°C, risque de verglas.

- En guise d'avertissement, l'affichage clignote pendant environ 20 secondes en dessous de 3°C.

Affichage de défauts

- L'apparition du message « -- °C » indique la présence d'un défaut. En faire éliminer la cause par un atelier agréé.

CHAUFFAGE, VENTILATION

Système de chauffage et de ventilation

- Système de mélange d'air Opel : mélange d'air frais et chaud permettant de régler rapidement la température et de la maintenir presque constante à toutes les vitesses.
- Le débit d'air est déterminé par la soufflerie, qu'il faut donc mettre en circuit en cours de route.
- L'air extérieur est aspiré devant le pare-brise, réchauffé à la température voulue et amené dans l'habitacle.

Panneau de commande de chauffage

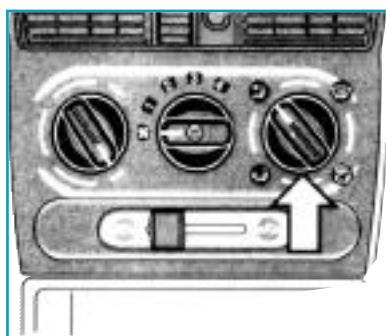
Température, commutateur rotatif de gauche :

- vers la droite plus chaud
- vers la gauche plus froid

Soufflerie quatre vitesses commutateur rotatif du milieu :

- arrêté *
- vitesse maximale 4

- Répartition de l'air, commutateur rotatif de droite :



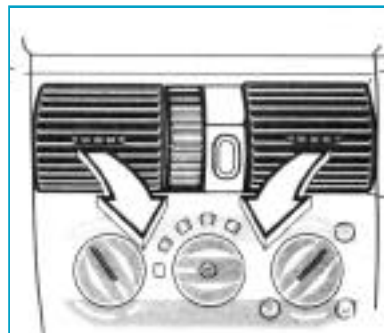
- dégivrage
- dégivrage et vers les pieds
- vers les pieds
- vers la tête

Arrivée d'air

- Les orifices d'entrée de l'air situés à l'extérieur sous le pare-brise ne doivent pas être encombrés de feuilles ni de neige pour permettre l'arrivée d'air.

Bouches d'aération centrales

- Admission agréable d'air non chauffée ou chauffée vers la tête - en fonction de la position du commutateur de température.
- Pour ouvrir les bouches, tourner la roue moletée vers le haut.
- Le débit d'air peut être augmenté en enclenchant la soufflerie.
- Régler la direction du flux d'air en faisant basculer l'élément rotatif et pivoter les lamelles des bouches.
- Avec un réglage identique à celui de l'illustration, mais une orientation légèrement modifiée vers le haut, on obtient un léger flux d'air en direction des pas-



sagers arrière sans perte de confort pour le conducteur et le passager avant.

Bouches d'aération latérales

- Selon la position du commutateur de température, ces bouches permettent l'admission d'air froid ou d'air chaud dans l'habitacle.

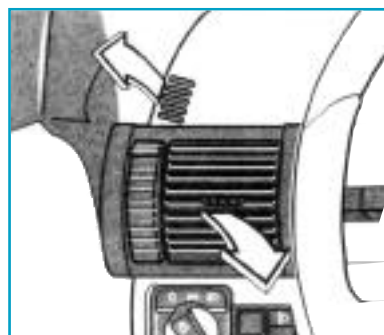
- Pour ouvrir les bouches, tourner la roue moletée vers le haut.

- Régler la direction du flux d'air en faisant basculer l'élément rotatif et pivoter les lamelles des bouches.

- Le débit d'air peut être augmenté en enclenchant la soufflerie.

Bouches de dégivrage des glaces latérales

- L'air froid ou chauffé afflue vers le pare-brise et les glaces latérales (surtout dans la zone des rétroviseurs extérieurs).



DÉMARRAGE DU MOTEUR

Démarrage, moteur à essence

- Boîte de vitesses au point mort, enfoncer l'embrayage, ne pas accélérer. Tourner la clef jusqu'en III.

- Le régime accéléré du moteur revient automatiquement au régime normal quand la température du moteur augmente.



Démarrage, moteur Diesel

- Boîte de vitesses au point mort, enfoncer l'embrayage, ne pas accélérer, tourner la clef jusqu'en II. Quand le témoin de préchauffage s'éteint (environ 3 secondes), tourner la clef jusqu'en III.

**TRANSMISSION AUTOMATIQUE**

- Après démarrage du moteur et avant sélection d'une position de conduite, actionner le frein. Sinon, la voiture « rampe ». Ne jamais actionner simultanément l'accélérateur et la pédale de frein.
- La position « **D** » de la transmission automatique à 4 vitesses permet de rouler dans presque tous les cas (1^{re} à 4^e vitesse).
- Un enfoncement léger et régulier de l'accélérateur permet un enclenchement rapide des vitesses économiques. Une modification manuelle de la position de conduite n'est nécessaire que dans des cas exceptionnels. Les positions « **3** », « **2** » et « **1** » ne doivent être sélectionnées que pour éviter une montée en vitesse automatique ou pour utiliser plus fortement l'effet de frein moteur.
- Dès que la situation le permet, sélectionner « **D** »

Position du sélecteur P, R et N

- **P** = stationnement. Les roues avant sont bloquées. A n'utiliser qu'après arrêt complet de la voiture et lorsque le frein à main est serré.
- **R** = marche arrière. A n'utiliser qu'après arrêt complet de la voiture.
- **N** = position neutre ou point mort.
- Démarrer le moteur en position « **P** » ou « **N** ». Ne pas accélérer pendant la sélection.

**Position D**

- **D** = position continue pour conditions de conduite normales de la 1^{re} à la 4^e vitesse.
- Après démarrage du moteur et sélection de « **D** », la transmission se trouve toujours dans le programme de conduite économique.

Position 3

- **3** = position pour conditions de conduite en 1^{re}, 2^e et 3^e vitesse.
- La transmission reste en 3^e, même à grande vitesse.

Position 2

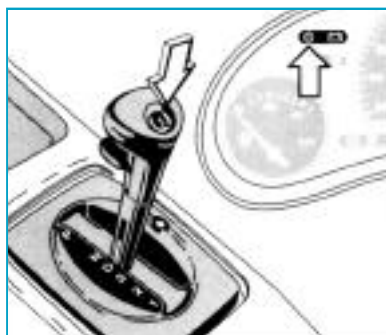
- **2** = position de conduite en 1^{re} et 2^e vitesse, p. ex. pour routes de montagne sinueuses ; la transmission ne passe pas en 3^e et en 4^e.

Position 1

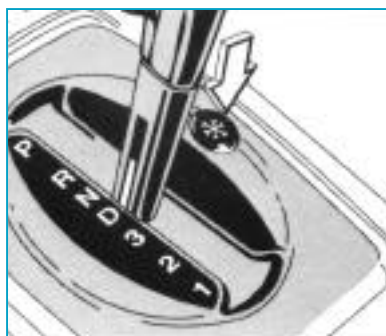
- **1** = position pour effet de freinage maximum, p. ex. pour descentes à forte pente ; la transmission ne passe pas au-dessus de la 1^{re} vitesse.

Programmes de conduite à commande électronique

- Programme sportif, la transmission passe les vitesses à régimes plus élevés : effleurer la touche « **S** » (s'allume).
- Programme économique, la transmission passe les vitesses à régimes plus bas : effleurer de nouveau la touche « **S** ».
- Aide au démarrage.

**Aide au démarrage**

- En cas de difficultés de démarrage sur route glissante, enfoncer la touche (uniquement en « **D** » - témoin d'enclenchement). Le véhicule démarre en 3^e.
- L'aide au démarrage se met hors circuit :
 - au-dessus d'environ 80 km/h.



- Mise hors circuit également possible par :
 - réenfoncement de la touche
 - sélection manuelle de « **P** », « **3** », « **2** » ou « **1** »,
 - actionnement du kickdown pendant plus de 2 secondes,
 - mise hors circuit de l'allumage.

Kickdown

- Enfoncement de l'accélérateur au-delà du point de poussée : en dessous de certaines vitesses, la transmission passe à un rapport inférieur. Utilisation complète de la puissance du moteur pour accélérer.

**Freinage assisté par le moteur**

- Pour utiliser l'effet du frein moteur, sélectionner à temps « **3** », « **2** » ou, si la situation l'exige, « **1** » en cas de descente à forte pente.
- L'effet du freinage est particulièrement sensible en position « **1** ». Si « **1** » est sélectionnée à une vitesse trop élevée, la transmission reste en 2^e jusqu'à ce que le point de commutation de la 1^{re} vitesse soit atteint, par décélération p. ex.

Pour « dégager » la voiture

- Pour « dégager » la voiture quand elle est immobilisée dans le sable, la boue, la neige ou une dépression du terrain, il suffit d'amener le levier sélecteur alternativement en « **D** » et en « **R** », tout en accélérant légèrement. Maintenir le régime aussi bas que possible et éviter d'accélérer brutalement.



- Cette recommandation n'est valable que pour les cas exceptionnels cités plus haut.

Pour manœuvrer avec précision

- Pour manœuvrer avec précision, p. ex. lors d'un créneau ou dans les sorties de garages, etc., on peut utiliser la tendance à ramper de la voiture et régler la vitesse en relâchant légèrement la pédale de frein.
- Ne jamais utiliser simultanément la pédale de frein et l'accélérateur.



Pour arrêter la voiture

- La position engagée peut rester telle quelle à l'arrêt lorsque le moteur tourne.
- En cas d'arrêt dans une côte, serrer impérativement le frein à main ou appuyer sur la pédale de frein - ne pas essayer de retenir la voiture en position de repos en accélérant.
- En cas d'arrêt prolongé, p. ex. en cas d'embouteillage ou à un passage à niveau, arrêter le moteur.
- Avant de quitter la voiture, commencer par serrer le frein à main puis engager le levier sélecteur en « **P** » et retirer la clef de contact.

Défaillance

- clignote :
 - la transmission n'enclenche plus les vitesses automatiquement.
- Passer les vitesses avant, 1^{re}, 3^e et 4^e, manuellement à l'aide du levier sélecteur :
 - 1 = 1^{re} vitesse
 - 2 = 3^e vitesse
 - 3 = 4^e vitesse
 - D = 4^e vitesse
 - N = point mort (ralenti)
 - R = marche arrière
 - P = stationnement
- Si continue de clignoter après la démarrage du moteur, se rendre dans un atelier agréé. L'autodiagnostic intégré au système permet de remédier rapidement à la panne.

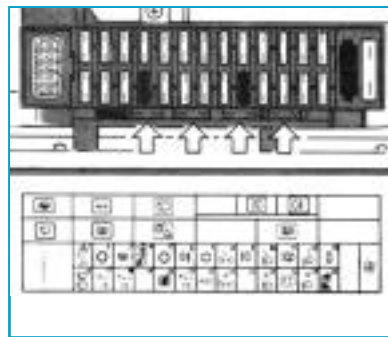
Dépannage

BOÎTE À FUSIBLES

- Pour remplacer un fusible, mettre l'interrupteur correspondant hors circuit.



FUSIBLES ET CIRCUITS PROTÉGÉS, RELAIS



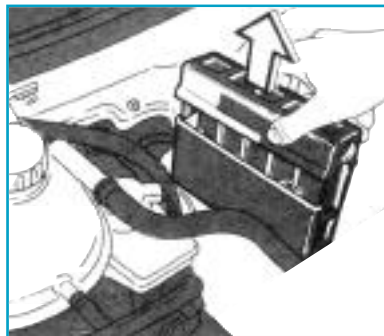
N°	A*	Affectation
1	20	Feux de détresse, avertissement sonore, dispositif antivol, éclairage intérieur, éclairage du coffre.
2	10	Transmission automatique.
3	30	Lunette arrière chauffante.
4	10	Feux pour conduite de jour.
5	10	Transmission automatique.
6	10	Feux arrière de brouillard.
7	30	Climatiseur.
8	10	Feu de position gauche, feu arrière gauche, réglage de la portée d'éclairage, chauffage des sièges, climatiseur.
9	20	Phares antibrouillard.
10	10	Faisceau route gauche.
11	30	Lave-phares.
12	10	Faisceau code gauche, réglage de la portée d'éclairage.
13	20	Verrouillage central.
14	-	-
15	30	Ventilateur de chauffage, ventilateur du radiateur, climatiseur.
16	30	Essuie-glace.
17	10	Autoradio, affichage d'informations, témoins, éclairage de boîte à gants, rétroviseurs extérieurs électriques.
18	20	Verrouillage central, feux de recul, allume-cigares, transmission automatique.
19	20	Toit ouvrant pliant à commande électrique.
20	30	Ventilateur du radiateur.
21	15	Feux stop, clignotants.
22	10	ABS.
23	10	Feu de position droit, feu arrière droit, réglage de la portée d'éclairage, chauffage des sièges, éclairage de plaque climatiseur.
24	-	-
25	10	Faisceau route droit.
26	20	Système d'injection.
27	10	Faisceau code droit, réglage de la portée d'éclairage.
28	30	Lève-glace électrique.

* A : Ampère

- La boîte à fusibles, fermée par un couvercle, se trouve dans l'habitacle à gauche, près de la colonne de direction.
- Pour ouvrir la boîte à fusibles, désenclencher le couvercle par le bas. Au dos du couvercle se trouve la description des circuits.
- Un fusible grillé est reconnaissable au fil fondu. Ne remplacer le fusible qu'après élimination du défaut.
- Toujours remplacer un fusible par un autre de même puissance.
- Il est conseillé d'emporter un jeu de fusibles de réserve - en vente dans tout atelier agréé. Ranger les fusibles de réserve également dans la boîte à fusibles (flèches sur l'illustration).

Fusibles

Intensité (A)	Couleur
10	rouge
15	bleu
20	jaune
30	vert



- Des relais se trouvent dans la boîte à fusibles. Des relais supplémentaires - et, suivant la version, également des fusibles - se trouvent dans le compartiment-moteur : soulever le couvercle.

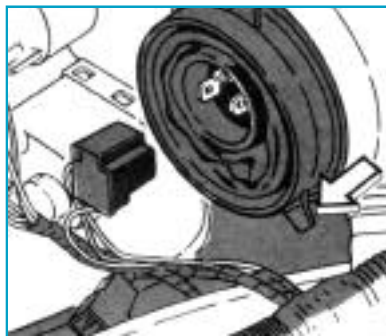
REMPACEMENT D'AMPOULES

- Pour remplacer une ampoule, mettre l'interrupteur correspondant hors circuit.
- Ne saisir les ampoules que par le culot !
- L'huile et la graisse sur le verre se volatilisent, se condensent sur le réflecteur et diminuent le pouvoir réfléchissant de ce dernier. Les traces de doigts doivent être nettoyées au moyen d'un chiffon propre, non pelucheux, imbibé d'alcool éthylique ou méthylique.
- Sur les véhicules équipés d'un réglage de la portée d'éclairage, placer le commutateur sur 0 pour procéder au réglage des phares.
- Remplacement de l'ampoule en fonction de l'inscription se trouvant sur le culot de la lampe défectueuse. Ne pas dépasser la puissance en watts indiquée sur le culot de la lampe.
- Pour faciliter l'accès aux ampoules avant droite, enlever le conduit d'air qui se trouve derrière le phare : tourner le couvercle rotatif (supérieur) de 90° à

l'aide d'une pièce, soulever le conduit d'air et le retirer du carter du filtre à air. Pour la repose, mettre en place le conduit d'air dans le carter du filtre à air et enclencher le couvercle rotatif.

Faisceau code et route

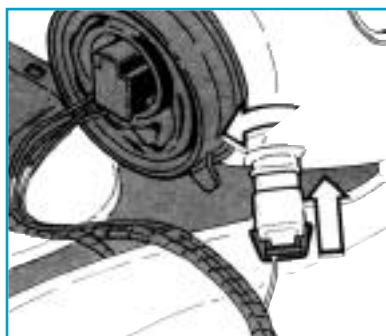
- 1. Ouvrir et bloquer le capot-moteur.
- 2. Déconnecter la fiche de raccordement avec son câble du culot de la lampe. Retirer le capuchon couvre-phares.
- 3. Désenclencher l'étrier en fil d'acier des ergots de maintien vers le côté.



- 4. Sortir l'ampoule du boîtier du réflecteur.
- 5. Monter une ampoule neuve de telle sorte que les ergots de positionnement de la douille viennent se loger dans les encoches du réflecteur.

Position

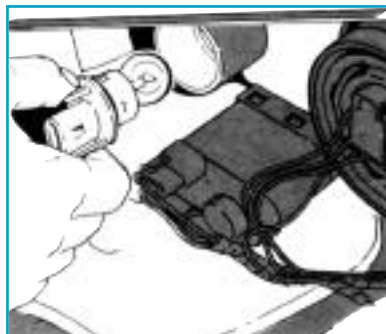
- 1. Ouvrir et bloquer le capot-moteur.
- 2. Pousser la douille de la lampe en direction du réflecteur, la désenclencher en tournant vers la gauche et la retirer.



- 3. Sortir l'ampoule de la douille.
- 4. Monter une ampoule neuve.

Clignotant avant

- 1. Ouvrir et bloquer le capot-moteur.
- 2. En tournant, désenclencher la douille de la lampe du réflecteur de clignotant.



- 3. Sortir l'ampoule de la douille.
- 4. Monter une ampoule neuve et réenclencher la douille en tournant.

Phare antibrouillard

- Faire effectuer le remplacement des ampoules par un atelier agréé.

Feu arrière, feu stop, clignotant, feu de recul et feu arrière de brouillard

- 1. Retirer les fermetures dans le coffre à bagages, ouvrir le volet.

- 2. Berline, voiture de livraison 3 portes : Comprimer les languettes de blocage situées sur les côtés extérieurs du support d'ampoule, sortir ce dernier.

- Disposition des ampoules de haut en bas :

- feu stop,
- feu arrière,
- extérieur clignotant,
- intérieur feu de recul,
- feu arrière de brouillard.

- Berline 5 portes :

- Appuyer vers le haut sur la languette de blocage située au milieu du support d'ampoule, sortir ce dernier.

- Disposition des ampoules de haut en bas :

- feu arrière,
- feu stop,
- clignotant,
- feu de recul,
- feu arrière de brouillard.

- 3. Sortir l'ampoule défectueuse de la douille.

- 4. Monter une ampoule neuve et réenclencher le support d'ampoule (réenclencher tous les dispositifs d'arrêt).

- 5. Fermer le volet.

- Combo :

- Comprimer les languettes de blocage situées en haut et en bas sur le support d'ampoule, sortir ce dernier.

- Disposition des ampoules de haut en bas :

- feu arrière/feu arrière de brouillard,
- feu clignotant,
- feu de recul,
- feu stop.

- 3. Sortir l'ampoule défectueuse de la douille.
- 4. Monter une ampoule neuve et réenclencher le support d'ampoule (réenclencher tous les dispositifs d'arrêt).
- 5. Fermer le volet.

Éclairage de plaque

- Berline, voiture de livraison :

- 1. Déverrouiller la languette de blocage du support d'ampoule à droite à l'aide d'un tournevis, soulever le support à droite et le sortir vers le haut.

- 2. Appuyer sur la languette qui dépasse et ouvrir le boîtier de l'ampoule.

- 3. Sortir l'ampoule de la douille.

- 4. Monter une ampoule neuve.

- Combo :

- 1. Soulever le support d'ampoule en bas contre la force du ressort et le sortir par le côté.

- 2. Appuyer sur la languette vers l'intérieur et ouvrir le boîtier de l'ampoule.

- 3. Sortir l'ampoule de la douille.

- 4. Monter une ampoule neuve.

Plafonnier

Feu de lecture arrière

Éclairage du coffre

Éclairage de la boîte à gants

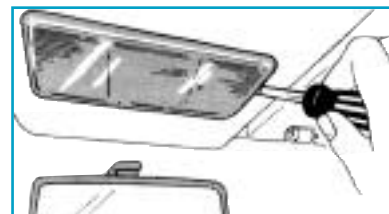
- Avant de déposer le plafonnier ou le feu de lecture arrière, fermer les portes afin qu'il ne soit pas alimenté en courant.

- Avant de déposer l'éclairage du coffre, maintenir le contacteur enfoncé afin que l'éclairage ne soit pas alimenté en courant.

- 1. Repousser la lampe à l'aide d'un tournevis et la sortir.

- 2. Sortir l'ampoule en la poussant légèrement dans la direction de la languette-ressort.

- 3. Monter une ampoule neuve.



Éclairage des instruments

Éclairage de l'affichage

d'informations

- Faire effectuer le remplacement des ampoules par un atelier agréé.

