

SECTION **CL**

TABLE DES MATIERES

	RS5F70A, RS5F50A			
PRÉCAUTIONS		2	TUYAUTERIE	17
Précautions		2	Dépose.....	17
PRÉPARATION		3	Repose.....	17
Outils d'entretien spéciaux		3	RS5F70A	
Outillage en vente dans le commerce.....		3	MÉCANISME DE DÉBRAYAGE	18
PANNES DE BRUIT, VIBRATIONS ET DURETÉ			Composants.....	18
(NVH) DÉPISTAGE		4	Dépose.....	18
Tableau de dépistage des pannes de bruit,			Inspection.....	18
vibrations et dureté (NVH).....		4	Repose.....	18
EMBRAYAGE		5	RS5F50A	
SYSTÈME D'EMBRAYAGE		6	MÉCANISME DE DÉBRAYAGE	21
Composants - Conduite à droite avec moteur QG			Composants.....	21
-.....		6	Dépose.....	21
Composants - Conduite à gauche avec moteur			Inspection.....	21
QG -.....		7	Repose.....	21
Composants - Conduite à droite avec moteur YD			RS5F70A, RS5F50A	
-.....		8	DISQUE D'EMBRAYAGE, COUVERCLE	
Composants - Conduite à gauche avec moteur			D'EMBRAYAGE ET VOLANT-MOTEUR	23
YD -.....		9	Composants.....	23
Vérification et réglage.....		10	Vérification et réglage.....	23
INSPECTION DE LA PÉDALE D'EMBRAYAGE		10	DISQUE D'EMBRAYAGE.....	23
PÉDALE D'EMBRAYAGE RÉGLAGE.....		11	COUVERCLE D'EMBRAYAGE	24
PROCÉDURE DE PURGE D'AIR		11	VOLANT-MOTEUR.....	24
MAÎTRE-CYLINDRE D'EMBRAYAGE		12	Repose.....	25
Composants.....		12	CARACTÉRISTIQUES ET VALEURS DE	
Dépose.....		13	RÉGLAGE (SDS)	26
Repose.....		13	Système de commande d'embrayage.....	26
Démontage		13	Maître-cylindre d'embrayage	26
Inspection.....		14	Cylindre récepteur d'embrayage	26
Remontage		14	Disque d'embrayage.....	26
CYLINDRE RÉCEPTEUR		15	Couvercle d'embrayage.....	26
Composants.....		15	Pédale d'embrayage.....	26
Dépose.....		15		
Démontage		15		
Inspection.....		15		
Remontage		16		
Repose.....		16		

GI

MA

EM

LC

EC

FE

CL

MT

AT

AX

SU

BR

ST

RS

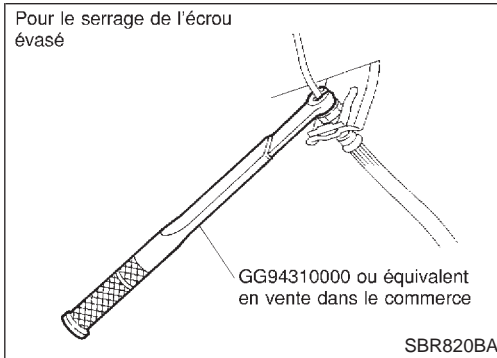
BT

HA

SC

EL

IDX



Précautions

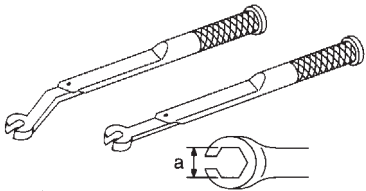
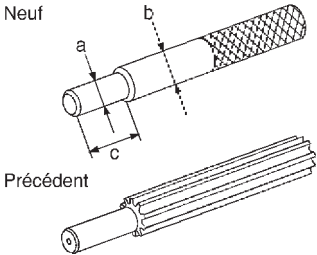
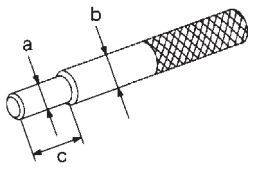
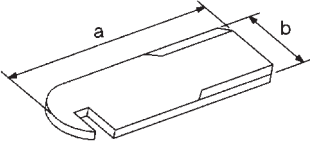
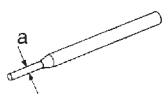
- Le liquide recommandé est le liquide de frein "DOT 4"^{NLCL0001}. Se reporter à MA-21, "Liquides et lubrifiants".
- Ne jamais réutiliser de liquide de frein vidangé.
- Veiller à ne pas renverser de liquide de frein sur les zones peintes.
- Pour déposer et reposer le tuyau d'embrayage, utiliser l'outil spécial.
- Utiliser du liquide de frein neuf pour nettoyer ou laver toutes les pièces du maître-cylindre et du cylindre récepteur.
- Ne jamais utiliser d'huiles minérales telles que l'essence ou le kérosène. Ceci endommagerait les pièces en caoutchouc du système hydraulique.

ATTENTION :

Après avoir nettoyé le disque d'embrayage, l'essuyer avec un chiffon. Ne pas utiliser d'air comprimé.

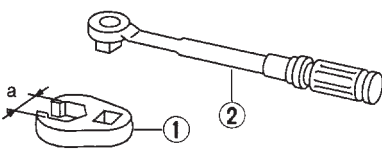
Outils d'entretien spéciaux

NLCL0002

Numéro de l'outil Nom de l'outil	Description	
GG94310000 Clé dynamométrique pour écrou évasé		Dépose et repose des tuyaux d'embrayage a : 10 mm
NT406		
KV30101600 (nouveau) KV30101000 (précédent) Barre d'alignement d'embrayage		Repose du couvercle et du disque d'embrayage (F70A) a : 15,9 mm de dia. b : 17,9 mm de dia. c : 40 mm
NT645		
ST20630000 Barre d'alignement d'embrayage		Repose du couvercle et du disque d'embrayage (F50A) a : 15,8 mm de dia. b : 22,9 mm de dia. c : 45,0 mm
NT405		
ST20050240 Clé de réglage de res- sort-diaphragme		Réglage de la différence de hauteur entre les res- sorts de diaphragme du couvercle d'embrayage a : 150 mm b : 25 mm
NT404		
KV32101000 Chasse-goupille		Dépose et repose de la goupille a : 4 mm de dia.
NT410		

Outils en vente dans le commerce

NLCL0003

Nom de l'outil	Description	
1 Adaptateur pour écrou évasé 2 Clé dynamométrique		Dépose et repose des tuyaux d'embrayage a : 10 mm
NT360		

PANNES DE BRUIT, VIBRATIONS ET DURETÉ (NVH) DÉPISTAGE

NLCL0004

RS5F70A, RS5F50A

Tableau de dépistage des pannes de bruit, vibrations et dureté (NVH)

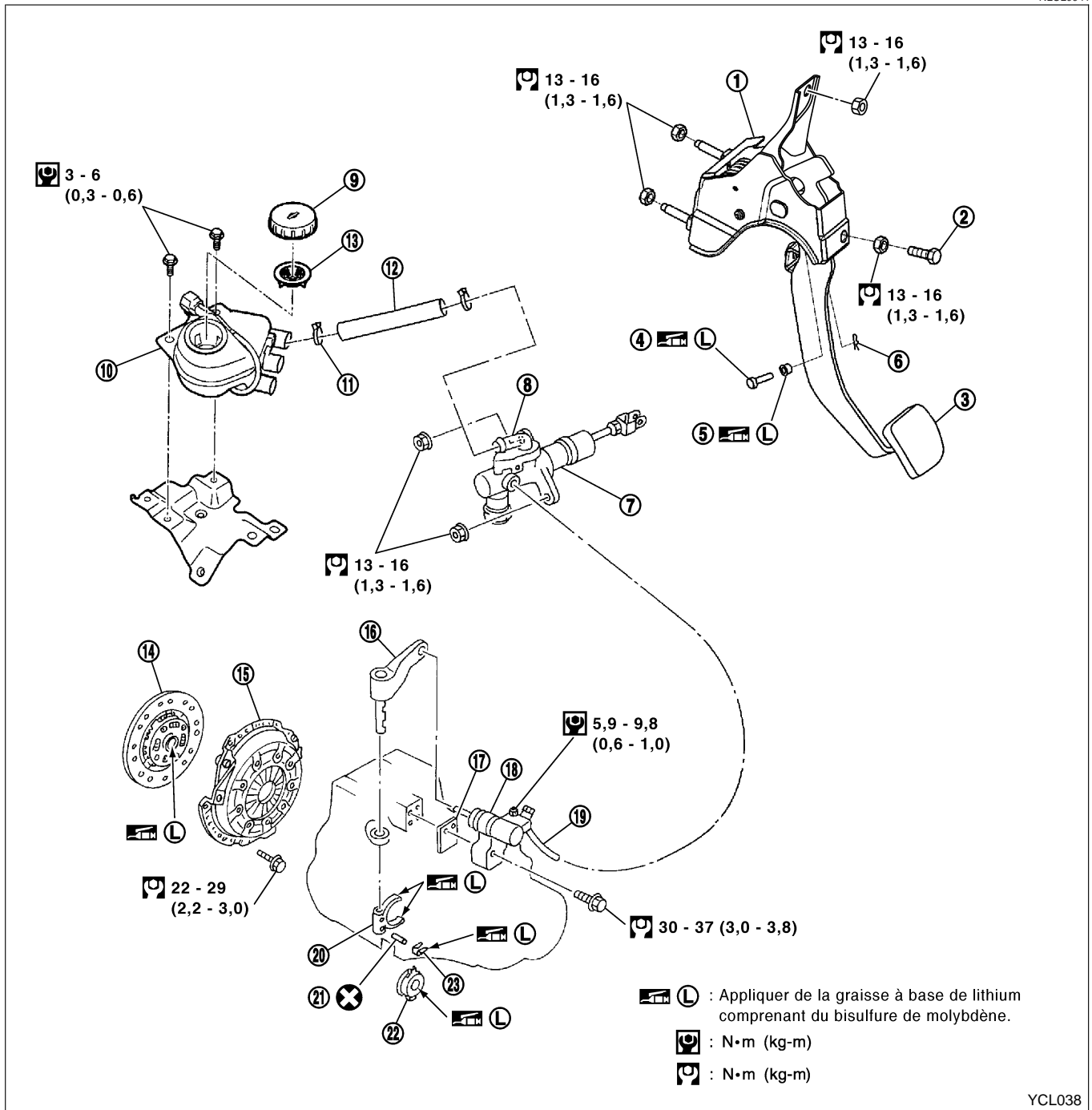
Tableau de dépistage des pannes de bruit, vibrations et dureté (NVH)

NLCL0004S01

Utiliser le tableau ci-dessous pour déterminer la cause du symptôme. Les numéros indiquent l'ordre d'inspection. Si nécessaire, réparer ou remplacer les pièces en cause.

Composants — Conduite à droite avec moteur QG —

NLCL0041



YCL038

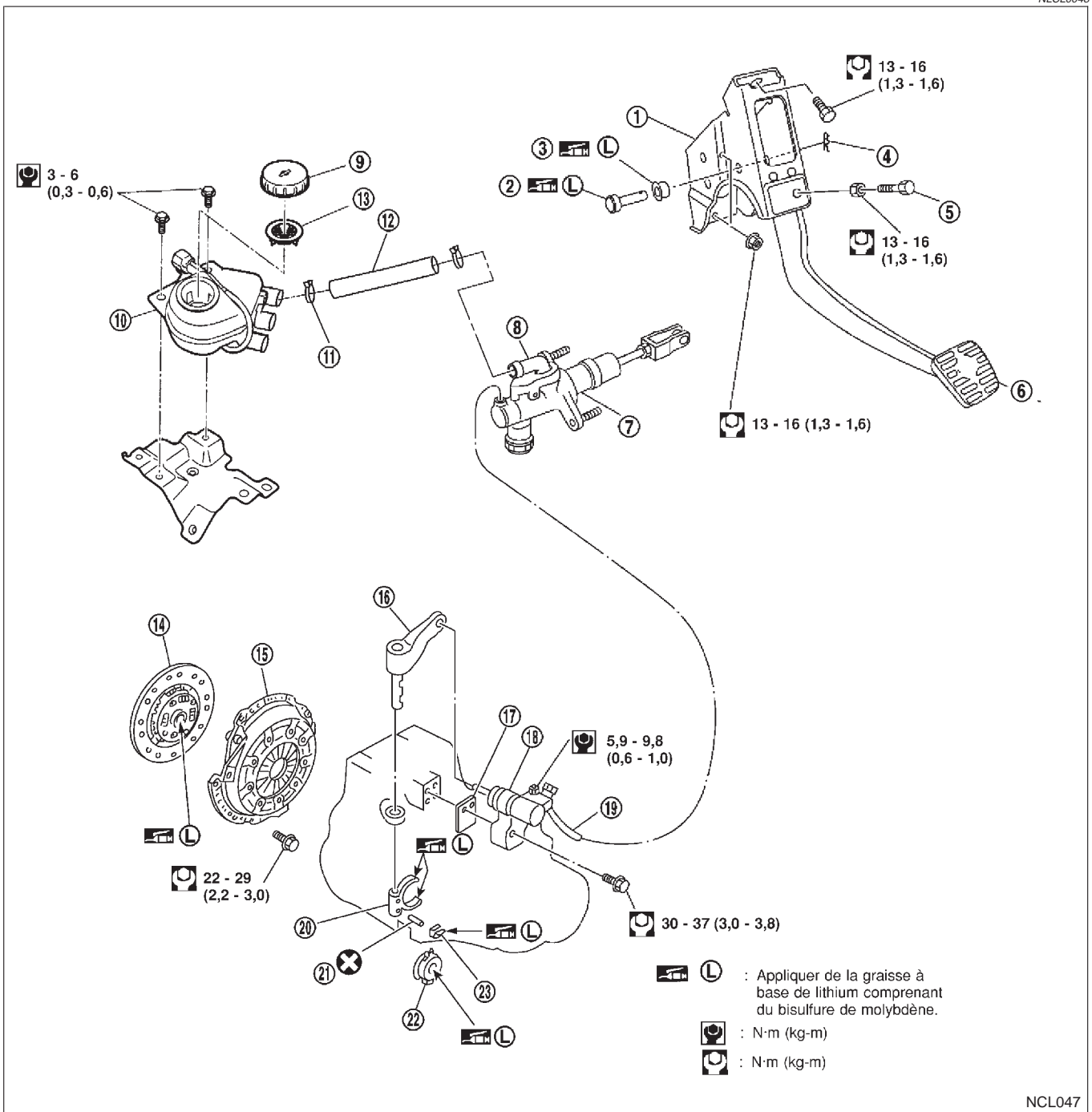
1. Support de pédale d'embrayage
2. Boulon de butée de pédale
3. Pédale d'embrayage
4. Axe de chape
5. Bague
6. Jonc d'arrêt
7. Maître-cylindre d'embrayage
8. Raccord

9. Bouchon de réservoir
10. Réservoir
11. Collier de serrage
12. Durite
13. Filtre
14. Disque d'embrayage
15. Couvercle d'embrayage
16. Levier de débrayage

17. Entretoise
18. Cylindre récepteur
19. Flexible d'embrayage
20. Levier d'embrayage
21. Goupille
22. Palier de débrayage
23. Ressort de palier de débrayage

Composants — Conduite à gauche avec moteur QG —

NLCL0048



NLCL047

1. Support de pédale d'embrayage
2. Axe de chape
3. Bague
4. Jonc d'arrêt
5. Boulon de butée de pédale
6. Pédale d'embrayage
7. Maître-cylindre d'embrayage
8. Raccord

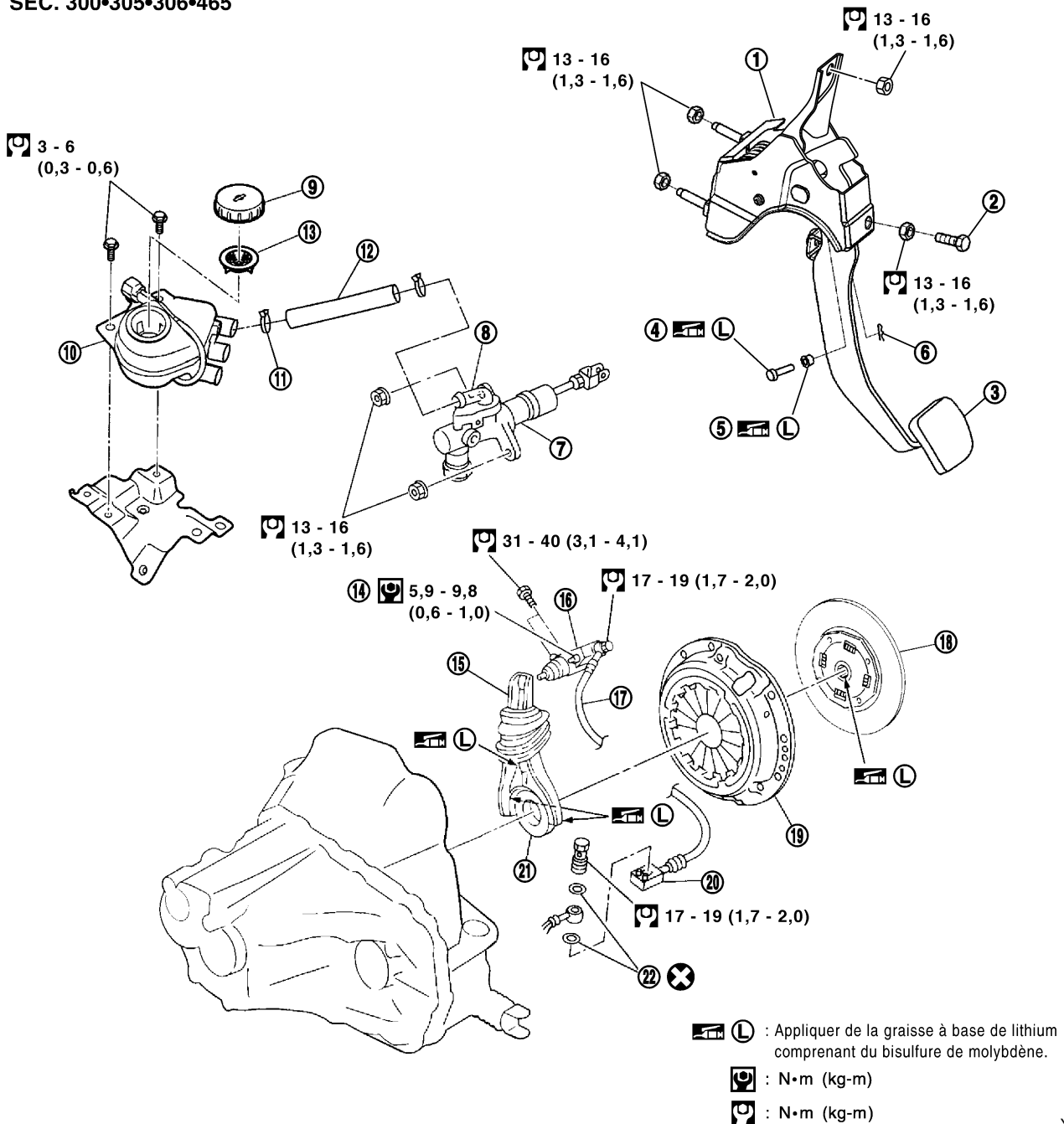
9. Bouchon de réservoir
10. Réservoir
11. Collier de serrage
12. Durite
13. Filtre
14. Disque d'embrayage
15. Couvercle d'embrayage
16. Levier de débrayage

17. Entretoise
18. Cylindre récepteur
19. Flexible d'embrayage
20. Levier d'embrayage
21. Goupille
22. Palier de débrayage
23. Ressort de palier de débrayage

Composants — Conduite à droite avec moteur YD —

NLCL0005

SEC. 300•305•306•465



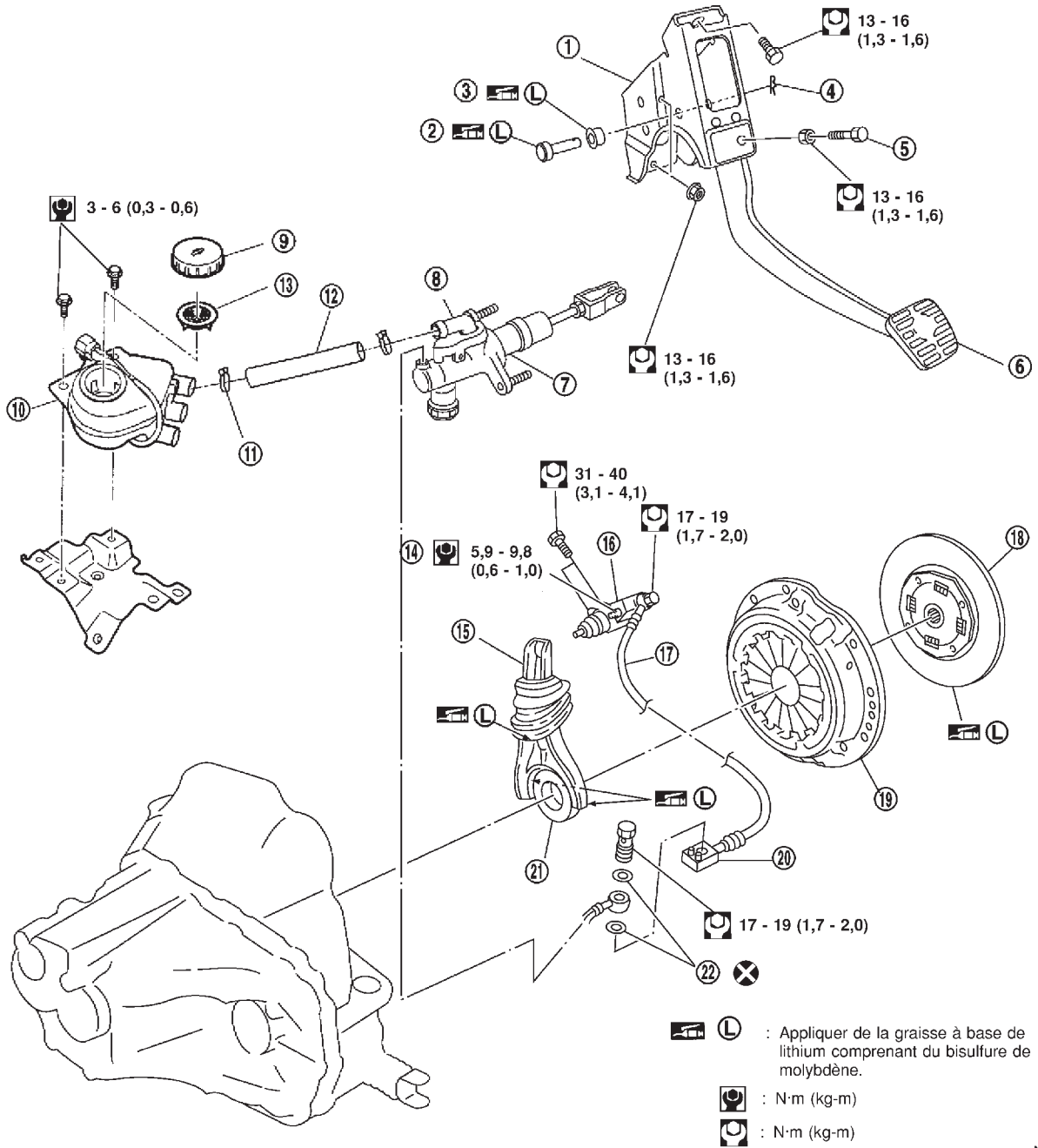
YCL039

- | | | |
|----------------------------------|-------------------------|--|
| 1. Support de pédale d'embrayage | 9. Bouchon de réservoir | 17. Flexible d'embrayage |
| 2. Boulon de butée de pédale | 10. Réservoir | 18. Disque d'embrayage |
| 3. Pédale d'embrayage | 11. Collier de serrage | 19. Couvercle d'embrayage |
| 4. Axe de chape | 12. Durite | 20. Connecteur de flexible d'embrayage |
| 5. Bague | 13. Filtre | 21. Palier de débrayage |
| 6. Jonc d'arrêt | 14. Vis de purge d'air | 22. Lave-vitre |
| 7. Maître-cylindre d'embrayage | 15. Levier de débrayage | |
| 8. Raccord | 16. Cylindre récepteur | |

Composants — Conduite à gauche avec moteur YD —

NLCL0049


SEC. 300-305-306-465





- 1. Support de pédale d'embrayage
- 2. Axe de chape
- 3. Bague
- 4. Jonc d'arrêt
- 5. Boulon de butée de pédale
- 6. Pédale d'embrayage
- 7. Maître-cylindre d'embrayage
- 8. Raccord

- 9. Bouchon de réservoir
- 10. Réservoir
- 11. Collier de serrage
- 12. Durite
- 13. Filtre
- 14. Vis de purge d'air
- 15. Levier de débrayage
- 16. Cylindre récepteur

- 17. Flexible d'embrayage
- 18. Disque d'embrayage
- 19. Couvercle d'embrayage
- 20. Connecteur de flexible d'embrayage
- 21. Palier de débrayage
- 22. Lave-vitre

 : Appliquer de la graisse à base de lithium contenant du bisulfure de molybdène.

 : N·m (kg-m)

 : N·m (kg-m)

NCL049

GI

MA

EM

LC

EC

FE

CL

MT

AT

AX

SU

BR

ST

RS

BT

HA

SC

EL

IDX

Vérification et réglage

INSPECTION DE LA PÉDALE D'EMBRAYAGE

NLCL0006

NLCL0006S04

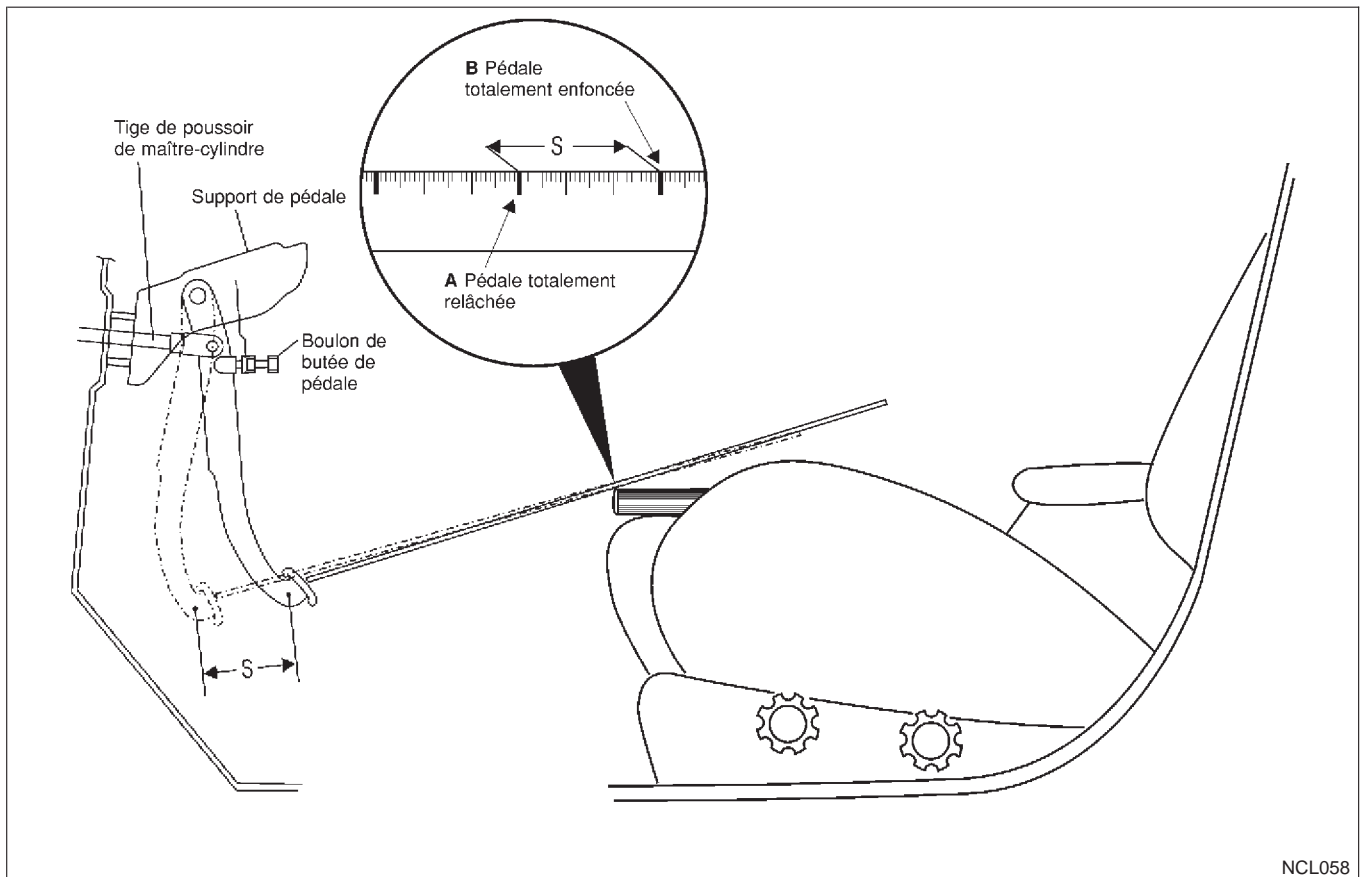
Course de la pédale

NLCL0006S0401

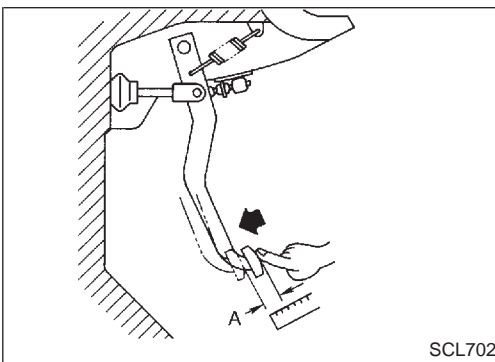
Vérifier la course de la pédale d'embrayage en utilisant une règle d'1 mètre pour mesurer la course totale de la pédale. Placer l'extrémité du mètre au milieu de la plaquette de la pédale d'embrayage. Placer un livre/clipboard sur le siège du conducteur comme point de référence en veillant à ce que celui-ci ne glisse pas lorsque la pédale est enfoncée. Marquer le mètre d'un (A) à l'endroit où la pédale est complètement relevée. Enfoncer la pédale d'embrayage et marquer le mètre d'un (B) à côté du point de repère figurant sur le livre/clipboard. Mesurer la distance entre les points de repère A et B pour obtenir la course réelle de la pédale d'embrayage (S). Vérifier la course de pédale spécifiée dans le tableau, régler la course actuelle, si nécessaire (se reporter à "REGLAGE DE LA PÉDALE D'EMBRAYAGE").

NOTE :

- Veiller à ne pas utiliser le volant comme point de référence, l'inclinaison fournissant une lecture faussée.
- S'assurer que le tapis de sol ne gêne pas la course de la pédale lorsque celle-ci est enfoncée jusqu'au plancher.



NCL058



SCL702

Jeu libre de pédale

NLCL0006S0402

Vérifier le jeu libre de la pédale, s'il n'est pas conforme aux spécifications, se reporter à "REGLAGE DE LA PEDALE D'EMBRAYAGE"

- Enfoncer la pédale d'embrayage jusqu'à rencontrer une résistance, et vérifier la distance parcourue par la pédale.

GI

MA

EM

LC

PÉDALE D'EMBRAYAGE RÉGLAGE

NLCL0006S01

Course de la pédale

NLCL0006S0101

1. Desserrer complètement le boulon de butée de pédale (de façon à ce que la pédale ne touche pas le boulon).
2. Régler la course de la pédale à la valeur spécifiée avec la tige de poussoir du maître-cylindre.
3. Régler le boulon de butée de pédale de façon à ce qu'il touche légèrement la pédale, puis serrer le contre-écrou.
4. Une fois la course réglée à la valeur spécifiée, régler le jeu libre de la pédale.

Course de la pédale "S".

Se reporter à "SDS", CL-26.

EC

FE

CL

MT

AT

Jeu libre de pédale

NLCL0006S0102

1. Régler le jeu libre de la pédale à la valeur spécifiée avec la tige de poussoir du maître-cylindre.
 2. Serrer le contre-écrou de la tige de poussoir du maître-cylindre.
- Enfoncer la pédale d'embrayage jusqu'à rencontrer une résistance, et vérifier la distance parcourue par la pédale.

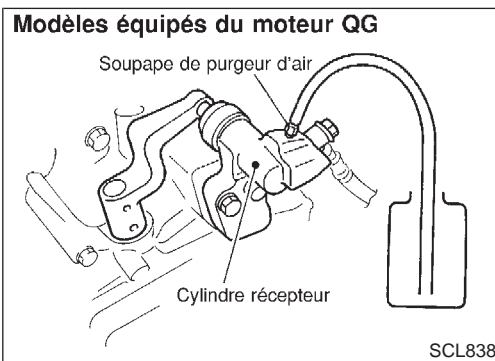
Jeu libre de la pédale "A".

Se reporter à "SDS", CL-26.

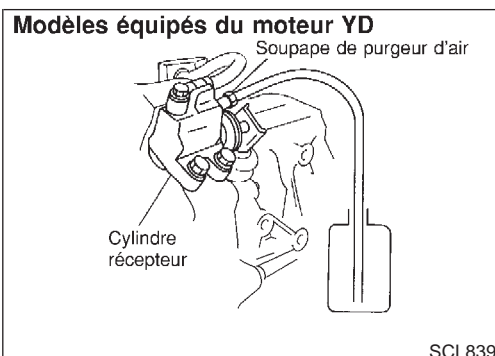
AX

SU

BR



SCL838



SCL839

PROCÉDURE DE PURGE D'AIR

NLCL0006S02

1. Purger l'air du cylindre récepteur d'embrayage en procédant de la façon suivante.
 - **Contrôler avec précaution le niveau de liquide dans le réservoir lors de la purge.**
 - a. Remplir au maximum le réservoir avec le liquide de frein conseillé.
 - b. Connecter un tuyau transparent en vinyle au purgeur d'air.
 - c. Enfoncer lentement la pédale d'embrayage sur toute sa course avant de la relâcher complètement. Recommencer cette opération plusieurs fois à 2 ou 3 secondes d'intervalle.
 - d. Ouvrir le purgeur d'air en enfonçant la pédale d'embrayage à fond.
 - e. Fermer le purgeur d'air.
 - f. Relâcher la pédale d'embrayage et attendre au moins 5 secondes.
 - g. Répéter les étapes c à f mentionnées ci-dessus, jusqu'à ce qu'un liquide de frein claire sorte de la soupape de purgeur d'air.

Couple de serrage de la soupape de purgeur d'air :

🔧 : 5,9 - 9,8 N·m (0,6 - 1,0 kg·m)

ST

RS

BT

HA

SC

EL

IDX

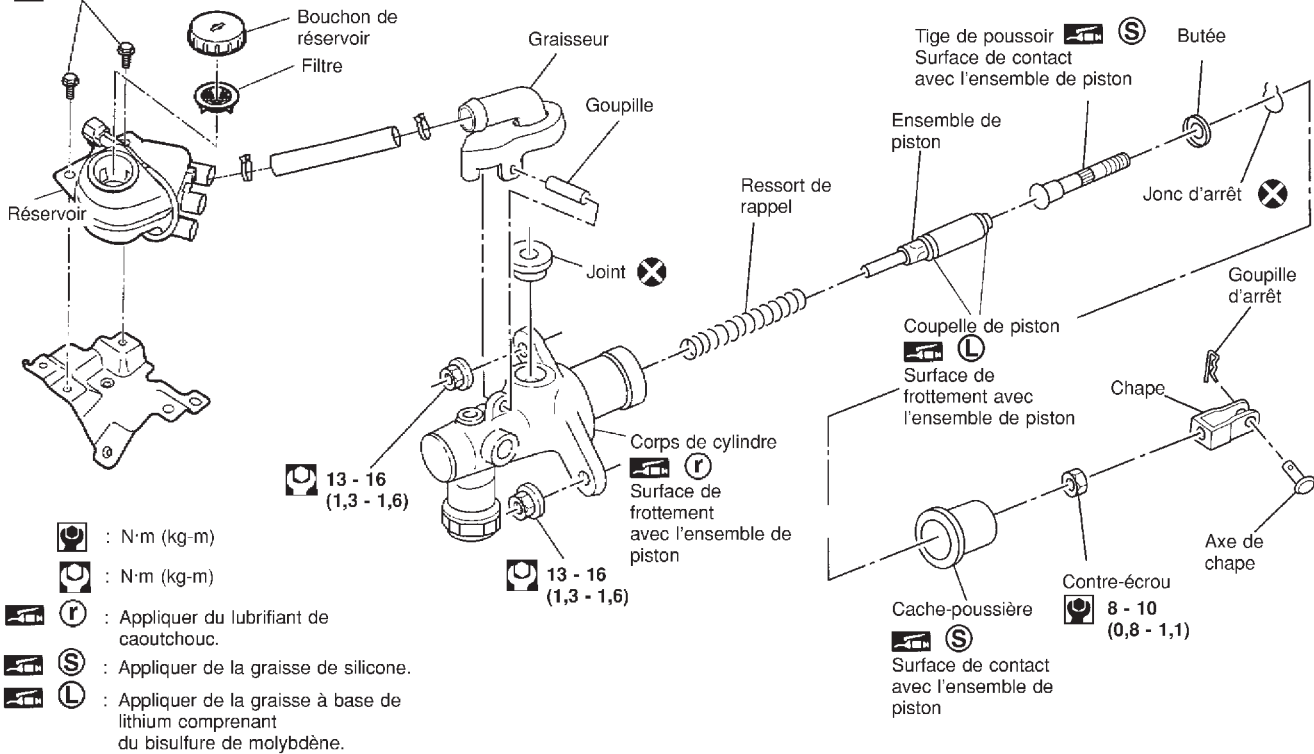
Composants

NLCL0007

SEC. 305

Conduite à droite

3 - 6 (0,3 - 0,6)



: N·m (kg·m)

: N·m (kg·m)

: Appliquer du lubrifiant de caoutchouc.

: Appliquer de la graisse de silicone.

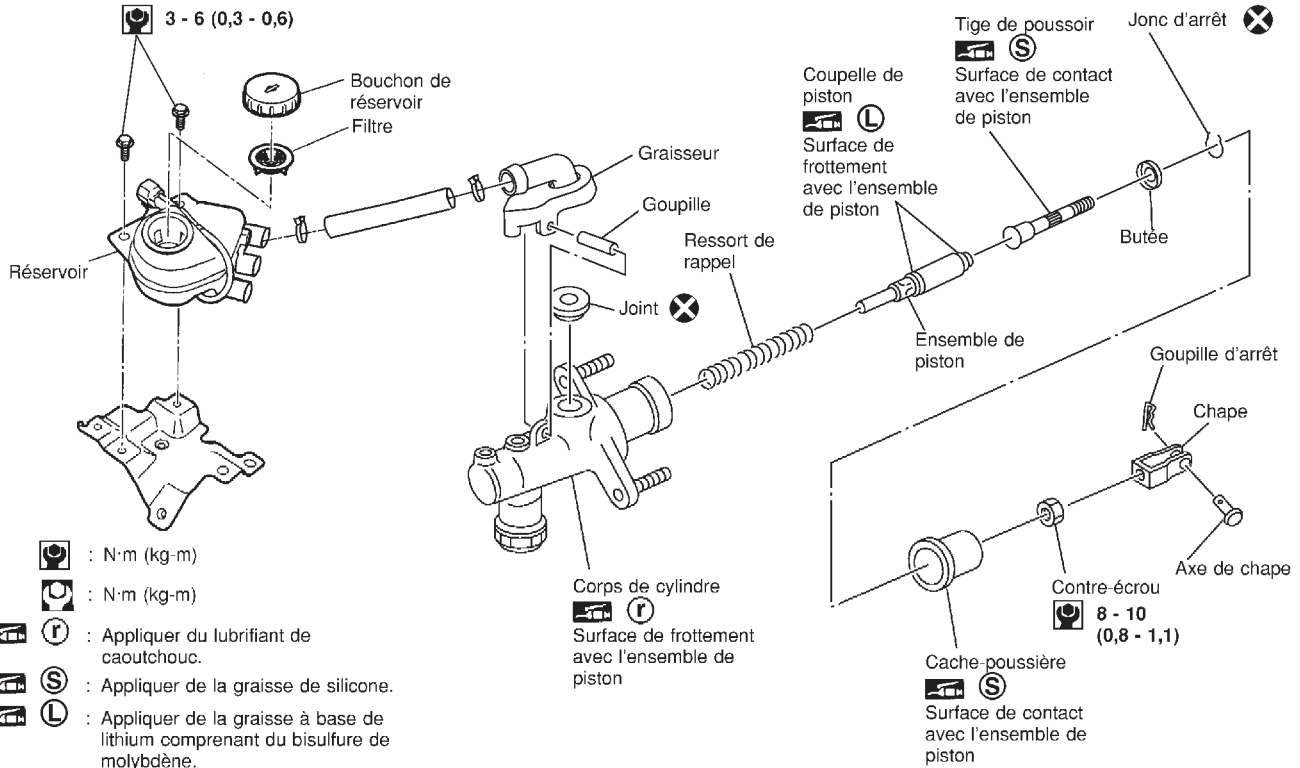
: Appliquer de la graisse à base de lithium comprenant du bisulfure de molybdène.

NCL052

SEC. 305

Conduite à gauche

3 - 6 (0,3 - 0,6)



: N·m (kg·m)

: N·m (kg·m)

: Appliquer du lubrifiant de caoutchouc.

: Appliquer de la graisse de silicone.

: Appliquer de la graisse à base de lithium comprenant du bisulfure de molybdène.

NCL053

Dépose

NLCL0008

1. Vidanger le liquide de frein.

PRECAUTION :

Veiller à ne pas renverser de liquide de frein sur les parties peintes ; cela pourrait endommager la peinture. Si du liquide de frein éclabousse des parties peintes, laver immédiatement avec de l'eau.

2. Déposer le tuyau d'embrayage avec une clé à écrou évasé.
3. Enlever la goupille d'arrêt entre la pédale d'embrayage et la tige de poussoir puis retirer l'axe de chape.
4. Dévisser les écrous de fixation de l'ensemble du maître-cylindre et déposer le maître-cylindre du véhicule.

GI

MA

EM

LC

EC

FE

CL

MT

Repose

NLCL0009

1. Raccorder le tube d'embrayage à l'ensemble du maître-cylindre et serrer l'écrou évasé à la main.
2. Reposer le maître-cylindre sur le véhicule, et serrer les écrous de fixation au couple de serrage spécifié.
🔧 : 13 - 16 N·m (1,3 - 1,6 kg·m)
3. Serrer l'écrou évasé du tuyau d'embrayage avec une clé dynamométrique à écrou évasé.
🔧 : 15 - 18 N·m (1,5 - 1,8 kg·m)
4. Après la repose de l'axe de chape, reposer la goupille d'arrêt pour connecter la pédale d'embrayage à la tige de poussoir.
5. Une fois cette opération terminée, purger l'air du connecteur de tuyauterie d'embrayage et du cylindre récepteur. (Se reporter à "Procédure de purge d'air", CL-11.)

AT

AX

SU

BR

ST

RS

BT

HA

SC

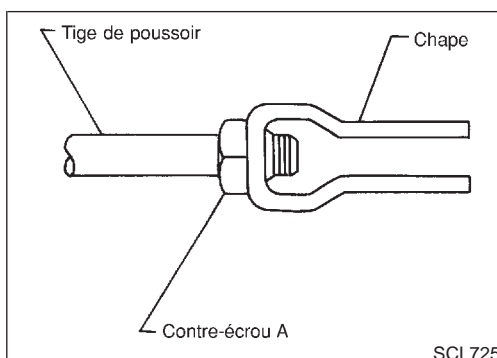
NLCL0010

Démontage

1. Desserrer le contre-écrou A de la tige de poussoir pour déposer la chape et le contre-écrou A.
2. Déposer le cache-poussière.
3. Déposer l'anneau de butée et la butée, et déposer la tige de poussoir du corps de cylindre. Pendant la dépose, maintenir la tige de poussoir enfoncée pour empêcher le piston à l'intérieur du maître-cylindre de sortir.
4. Déposer le piston du corps de cylindre.

EL

IDX



Inspection

NLCL0011

Vérifier les éléments suivants, et remplacer si nécessaire :

- Surface de frottement du cylindre et du piston pour vérifier si elle ne présente pas une usure inégale, des traces de rouille ou des signes de détérioration
- Piston et coupelle pour vérifier s'ils ne présentent pas de signes d'usure ou de détérioration.
- Ressort de rappel pour vérifier s'il n'est pas usé ou endommagé.
- Vérifier que le cache-poussière n'est pas fêlé, déformé ou endommagé.
- Réservoir pour vérifier s'il n'est pas déformé ou endommagé.


Remontage

NLCL0012

1. Appliquer du lubrifiant pour caoutchouc sur la partie coulissante de l'ensemble de piston, et insérer l'ensemble de piston.
2. Après la repose de la butée sur la tige de poussoir, reposer l'anneau de butée tout en gardant le piston enfoncé avec la main, de façon à ce que l'ensemble de piston ne sorte pas.

PRECAUTION :

L'anneau de butée ne peut pas être réutilisé. Toujours utiliser un anneau de butée neuf pour le montage.

3. Reposer le cache-poussière.
4. Reposer la chape sur la tige de poussoir, et serrer le contre-écrou A au couple de serrage spécifié.
 : 8 - 10 N·m (0,8 - 1,1 kg·m)
5. Reposer la goupille avec un chasse-goupille.

Remontage

NLCL0023

1. Appliquer la graisse pour caoutchouc recommandée sur la partie coulissante de la coupelle de piston et sur le piston, et insérer l'ensemble de piston.
2. Reposer le cache-poussière.

Repose

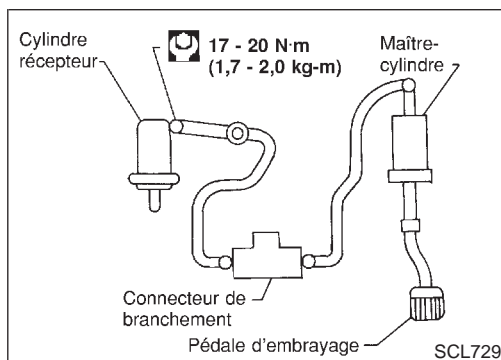
NLCL0024

Reposer les composants dans le sens inverse de la dépose. Suivre les opérations décrites ci-dessous.

PRECAUTION :

Reposer le flexible sans le tordre.

- La rondelle en cuivre du boulon de raccord ne doit pas être réutilisée. Toujours utiliser une rondelle en cuivre neuve pour la repose.
- Une fois cette opération terminée, purger l'air du connecteur de tuyauterie d'embrayage et du cylindre récepteur. Se reporter à "Procédure de purge d'air", CL-11.



Dépose

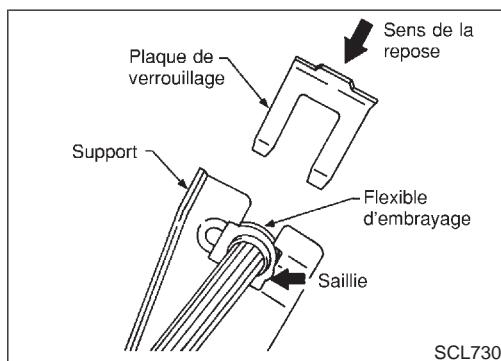
NLCL0042

1. Déposer le support de fixation du filtre à carburant.
2. Déposer le conduit d'air et le filtre à air.
3. Vidanger le liquide de frein.

PRECAUTION :

Veiller à ne pas renverser de liquide de frein sur les parties peintes ; cela pourrait endommager la peinture. Si du liquide de frein éclabousse des parties peintes, laver immédiatement avec de l'eau.

4. Déposer l'écrou évasé avec une clé à écrou évasé.
5. Déposer le flexible d'embrayage et le tuyau d'embrayage.



Repose

NLCL0043

1. Lors de la repose du flexible d'embrayage sur son support, orienter la plaque de verrouillage dans la direction indiquée pour fixer le flexible d'embrayage.

PRECAUTION :

Reposer le flexible d'embrayage sans le tordre ni le courber.

2. Serrer l'écrou évasé au couple de serrage spécifié avec une clé dynamométrique à écrou évasé.

: 15 - 18 N·m (1,5 - 1,8 kg·m)

PRECAUTION :

Veiller à ne pas endommager l'écrou évasé et le tuyau d'embrayage.

3. Reposer le maître-cylindre sur le véhicule, et serrer les écrous de fixation au couple de serrage spécifié.

: 17 - 19 N·m (1,7 - 2,0 kg·m)

4. Une fois cette opération terminée, purger l'air de la tuyauterie d'embrayage. Se reporter à "Procédure de purge d'air", CL-11.

GI

MA

EM

LC

EC

FE

CL

MT

AT

AX

SU

BR

ST

RS

BT

HA

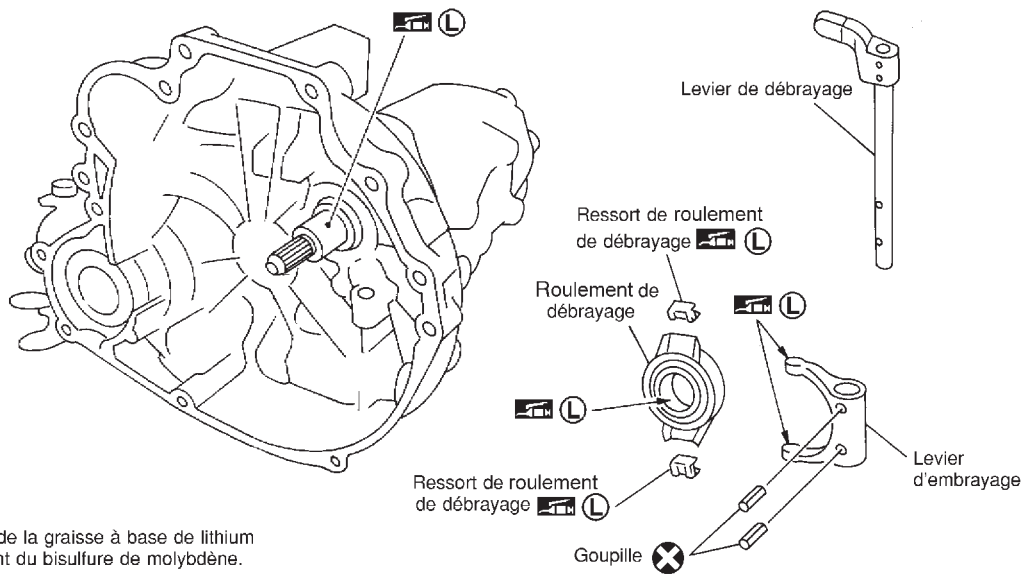
SC


EL

IDX

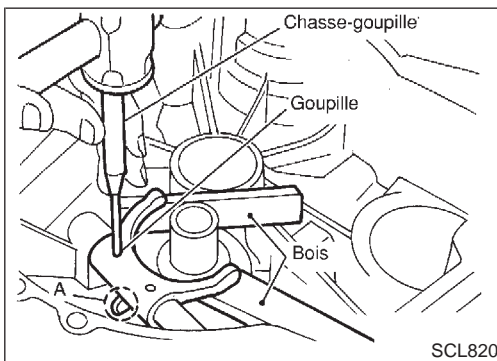
Composants

NLCL0044

SEC.321


 **L** : Appliquer de la graisse à base de lithium comprenant du bisulfure de molybdène.

SCL819



SCL820

Dépose

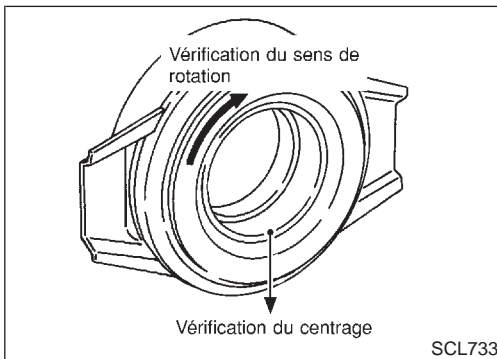
NLCL0045

1. Déposer la boîte-pont manuelle du véhicule. Se reporter à MT-19, "Dépose".
2. Déplacer le levier de débrayage suffisamment pour pouvoir déposer le palier de débrayage, et déposer le palier de débrayage du levier d'embrayage.
3. Maintenir les griffes du levier d'embrayage avec les cales en bois appropriées, aligner la goupille de retenue sur A sur l'illustration, et retirer la goupille avec un chasse-goupille.
4. Retirer le levier de débrayage et déposer le levier d'embrayage.

Inspection

NLCL0046

- Remplacer le palier de débrayage s'il est grippé, endommagé, défectueux dans sa direction de rotation, ou si sa fonction d'alignement est mauvaise.
- Remplacer le levier de débrayage si sa surface de contact est anormalement usée.
- Remplacer le levier d'embrayage si sa surface de contact est anormalement usée.
- Remplacer le joint cache-poussière s'il est déformé ou fissuré.



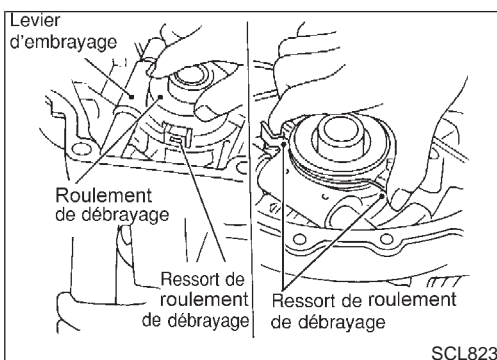
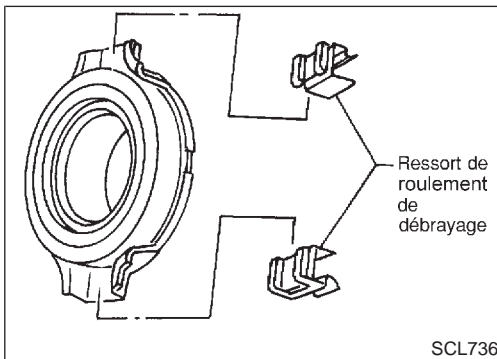
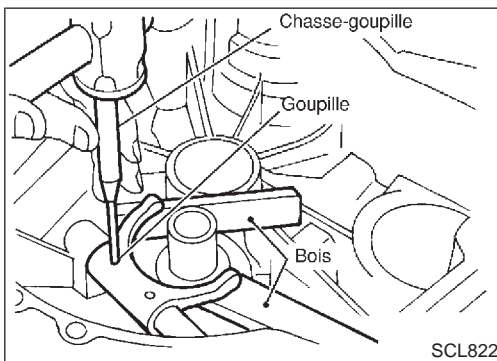
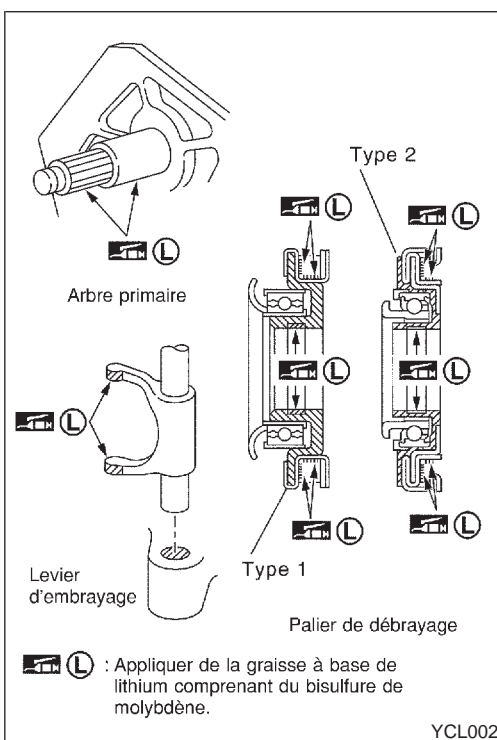
SCL733

Repose

NLCL0047

PRECAUTION :

- S'assurer d'enduire de graisse les composants de l'embrayage. Sinon, il pourra s'ensuivre un bruit anormal, un mauvais désengagement de l'embrayage ou un dommage de l'embrayage. Essuyer complètement l'excès de graisse car cet excès pourrait faire glisser et vibrer les composants de l'embrayage.
- S'assurer que la garniture du disque d'embrayage, le plateau de pression et le volant moteur sont exempts d'huile et de graisse.



- Nettoyer la graisse usagée et les agents abrasifs de la surface d'application de la graisse.
- Appliquer de façon égale une épaisseur de 1 mm environ de graisse pour manchon d'embrayage sur la partie coulissante du levier d'embrayage et sur le ressort du palier de débrayage.
- Appliquer suffisamment de graisse pour manchon d'embrayage pour remplir la rainure interne de palier de débrayage.
- Appliquer de la graisse pour embrayage sur le disque d'embrayage et sur la cannelure de l'arbre primaire. Reposer le disque d'embrayage sur l'arbre primaire, retirer l'excès de graisse autour de l'arbre, et déposer le disque d'embrayage.
- Appliquer légèrement et de façon égale de la graisse pour manchon d'embrayage sur la partie coulissante du palier de débrayage, reposer le palier de débrayage, enlever l'excès de graisse autour du palier, et déposer le palier de débrayage.

1. Remonter le levier d'embrayage sur le carter d'embrayage et insérer le levier de débrayage.
2. Maintenir les griffes du levier d'embrayage avec des cales en bois appropriées, et reposer avec une goupille neuve à l'aide d'un chasse-goupille.

PRECAUTION :

La goupille ne peut pas être réutilisée.

3. Reposer le ressort de palier de débrayage sur le palier de débrayage comme indiqué sur l'illustration.

4. Actionner le levier de débrayage manuellement, pousser les deux extrémités du ressort d'embrayage, et reposer fermement le palier de débrayage sur le levier d'embrayage.
5. S'assurer qu'un bruit de déclic est perçu lorsque les deux extrémités du ressort de palier de débrayage sont enfoncées.

GI

MA

EM

LC

EC

FE

CL

MT

AT

AX

SU

BR

ST

RS

BT

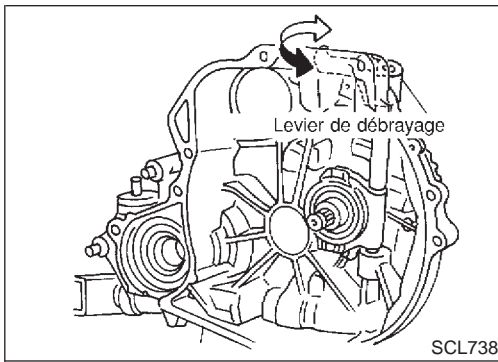
HA

SC

EL

IDX

Repose (Suite)



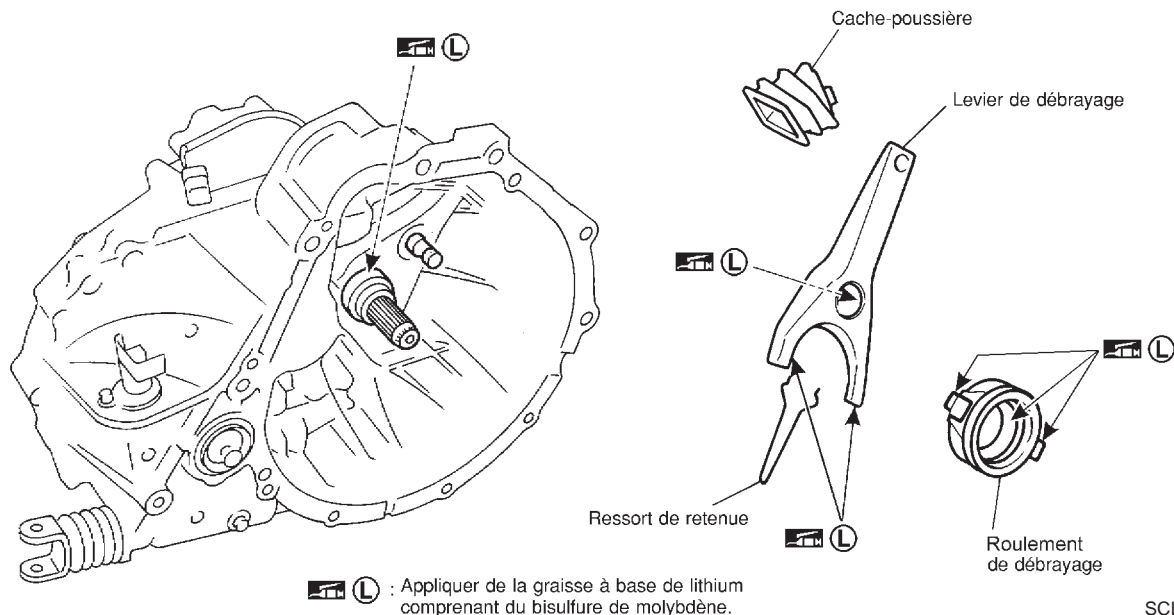
6. S'assurer que les parties coulissantes fonctionnent facilement lorsque le levier de débrayage est déplacé.

PRECAUTION :
Retirer l'excès de graisse avec un chiffon.

Composants

NLCL0027

SEC. 321



GI

MA

EM

LC

EC

FE

CL

MT

Dépose

NLCL0028

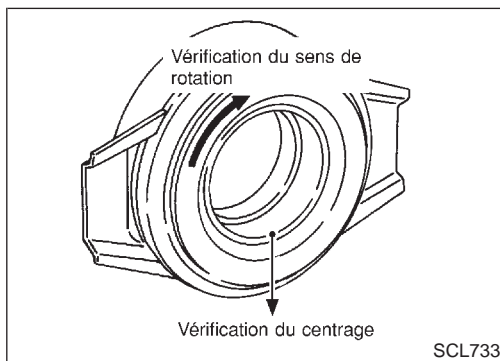
1. Déposer la boîte-pont manuelle du véhicule. Se reporter à MT-21, "Dépose".
2. Déplacer le levier de débrayage suffisamment pour pouvoir déposer le palier de débrayage, et déposer le palier de débrayage du levier d'embrayage.
3. Déposer le cache-poussière.
4. Déposer le ressort de retenue du levier de débrayage.

AT

AX

SU

BR



Inspection

NLCL0029

- Remplacer le palier de débrayage s'il est grippé, endommagé, défectueux dans sa direction de rotation, ou si sa fonction d'alignement est mauvaise.
- Remplacer le levier de débrayage si sa surface de contact est anormalement usée.
- Remplacer le cache-poussière s'il est déformé ou fissuré.

ST

RS

BT

HA

Repose

NLCL0030

1. Appliquer une couche de graisse sur les pièces citées dans les précautions et les remarques ci-dessous avant la repose.

PRECAUTION :

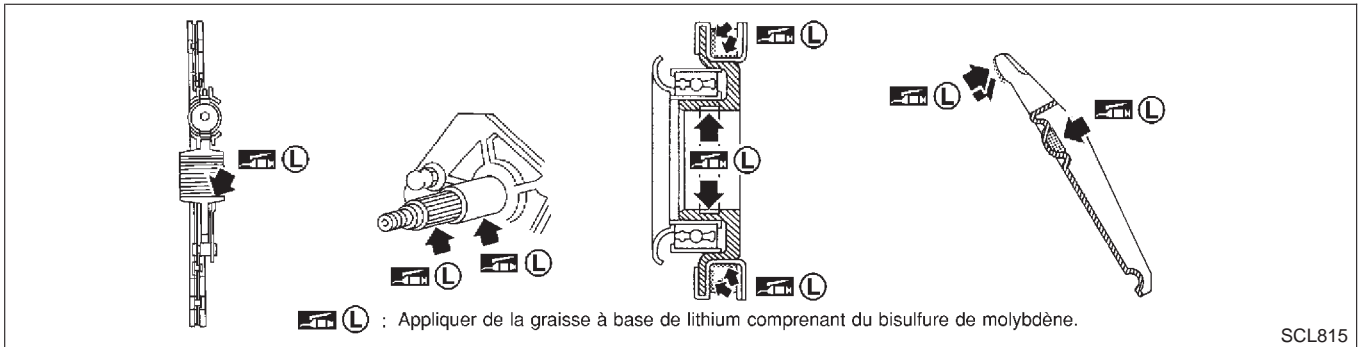
- **S'assurer d'enduire de graisse les composants de l'embrayage. Sinon, il pourra s'ensuivre un bruit anormal, un mauvais désengagement de l'embrayage ou un dommage de l'embrayage. Essuyer complètement l'excès de graisse car cet excès pourrait faire glisser et vibrer les composants de l'embrayage.**

SC

EL

IDX

- S'assurer que la garniture du disque d'embrayage, le plateau de pression et le volant moteur sont exempts d'huile et de graisse.
- Nettoyer la graisse usagée et les agents abrasifs de la surface d'application de la graisse.

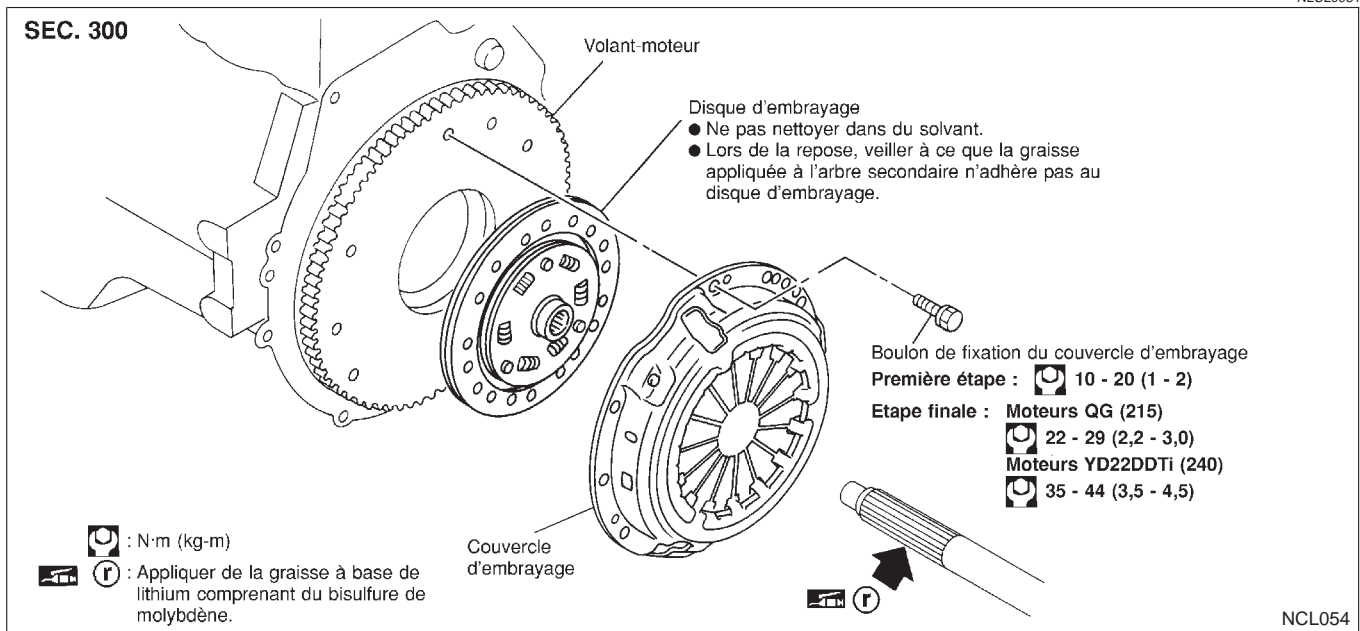


NOTE :

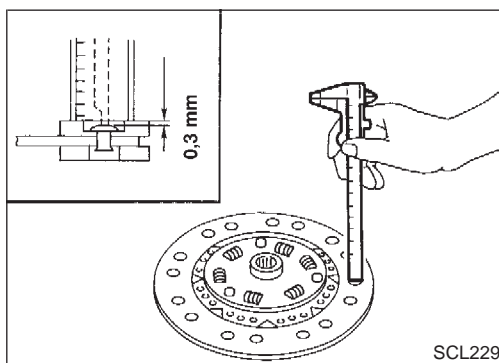
- Appliquer une couche égale (d'environ 1 mm d'épaisseur) de graisse pour manchon d'embrayage sur le levier de débrayage et les surfaces de frottement du ressort de maintien.
 - Appliquer une couche de graisse pour manchon d'embrayage sur les rainures des surfaces de contact du boulon à rotule du levier de débrayage et de la surface interne du palier de débrayage ; s'assurer que la graisse est bien appliquée sur les rainures.
 - Appliquer également une fine couche de graisse pour manchon d'embrayage sur la surface de contact du palier de débrayage. Après l'application de graisse, reposer le palier de débrayage. Essuyer l'excès de graisse refoulé pendant la repose du palier. Déposer le palier de débrayage.
2. La repose se fait dans le sens inverse de la dépose.

Composants

NLCL0031



GI
MA
EM
LC
EC
FE
CL



Vérification et réglage

NLCL0032

DISQUE D'EMBRAYAGE

NLCL0032S01

- Contrôler le disque d'embrayage pour voir si les garnitures ne sont pas usées.

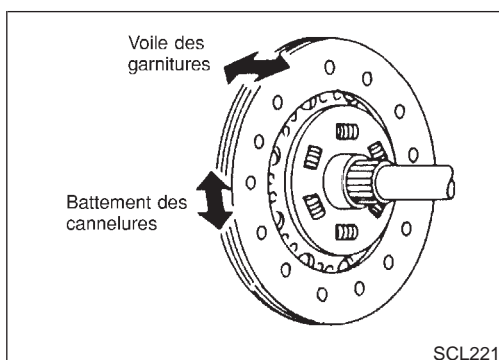
Limite d'usure de la surface de garniture jusqu'aux têtes de rivet :

MODELE 240, MODELE 215 (numéro de pièce 30100-2F205)
 0,3 mm

Epaisseur d'usure de la garniture :

MODELE 240, MODELE 215 (numéro de pièce 30100-2F215)
 1,3 mm

AT
AX
SU
BR
ST
RS
BT
HA



- Vérifier le disque d'embrayage et mesurer le battement des cannelures et le voile des garnitures.

Battement maximum des cannelures (en bordure extérieure du disque) :

MODELE 215 0,9 mm
MODELE 240 1,0 mm

Limite du voile :

1,0 mm

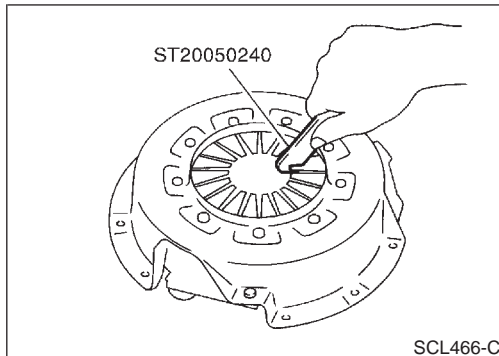
SC
EL
IDX

Distance du point de contrôle du voile (par rapport au centre du moyeu) :

MODELE 215 102,5 mm

MODELE 240 115 mm

- Contrôler le disque d'embrayage pour voir s'il n'y a pas de traces de brûlures, de décoloration, de fuites d'huile ou de graisse. Remplacer si nécessaire.



COUVERCLE D'EMBRAYAGE

- Vérifier la différence de hauteur d'extrémité de ressort de diaphragme du couvercle d'embrayage installé sur le véhicule. NLCL0032S02

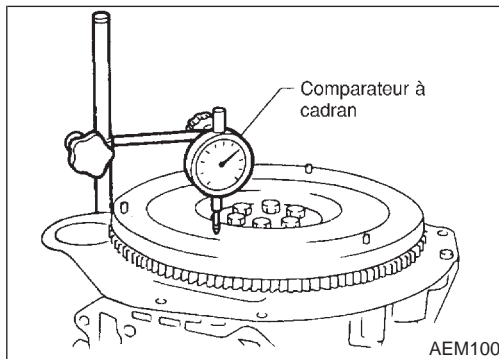
Limite de différence de hauteur :

MODELE 240 0,7 mm

MODELE 215 (numéro de pièce 30210-BU000)
0,7 mm

MODELE 215 (numéro de pièce 30210-BU010)
0,8 mm

- Si elle est hors des limites spécifiées, régler la hauteur à l'aide de l'outil spécial.

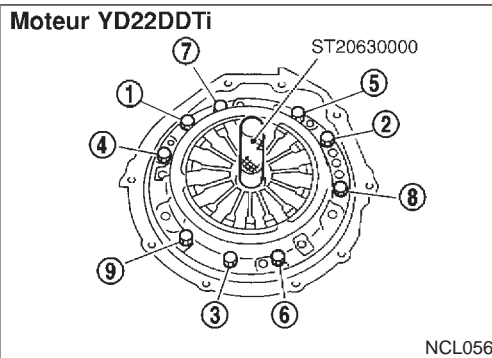
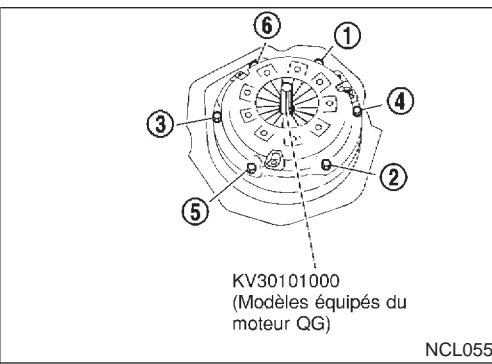


VOLANT-MOTEUR

- Vérifier la surface de contact du volant moteur pour voir s'il n'y a pas de légères brûlures ou des traces de décoloration. Réparer le volant moteur au papier émeri. NLCL0032S03
- Vérifier le voile du volant moteur.

Limite de voile :

Se reporter à EM-103, "Voile du volant moteur" (modèles avec moteur QG) et EM-233, "Voile du volant moteur (modèles avec moteur YD)".



Repose

NLCL0033

- Introduire l'outil spécial dans le moyeu du disque d'embrayage pour la repose du couvercle et du disque d'embrayage.
- **Veiller à ce qu'il n'y ait pas de graisse sur la garniture d'embrayage.**
- Serrer les boulons dans l'ordre numérique.

Première étape :

 : 10 - 20 N·m (1 - 2 kg·m)

Étape finale :

Modèles avec moteur QG (215)

 : 22 - 29 N·m (2,2 - 3,0 kg·m)

Modèles avec moteur YD22DDTi (240)

 : 35 - 44 N·m (3,5 - 4,5 kg·m)

GI

MA

EM

LC

EC

FE

CL

MT

AT

AX

SU

BR

ST

RS

BT

HA

SC

EL

IDX

CARACTÉRISTIQUES ET VALEURS DE RÉGLAGE (SDS)

RS5F70A, RS5F50A

Système de commande d'embrayage

Système de commande d'embrayage

NLCL0034

Type de commande d'embrayage	Hydraulique
------------------------------	-------------

Maître-cylindre d'embrayage

NLCL0035
Unité: mm

Diamètre interne	15,87
------------------	-------

Cylindre récepteur d'embrayage

NLCL0036
Unité: mm

Diamètre interne	19,05
------------------	-------

Disque d'embrayage

NLCL0038
Unité: mm

Moteur	QG18DE		YD22DDTi
Modèle	215		240
	Numéro de pièce 30100-2F205	Numéro de pièce 30100-2F215	
Dimension de la garniture (dia. externe × dia. intérieur × épaisseur)	215 × 140 × 3,5 (8,46 × 5,51 × 0,138)	216 × 153 × 3,45 (8,50 × 6,02 × 0,1358)	240 × 160 × 3,5 (9,45 × 6,30 × 0,138)
Épaisseur de l'ensemble de disque avec charge	7,6 - 8,0 avec 4 904 N (500 kg)	7,3 - 7,9 avec 4 900 N (499,8 kg)	7,5 - 8,1 avec 6 865 N (700,2 kg)
Limite d'usure de la surface de placage jusqu'aux têtes des rivets	0,3	—	0,3
Limite d'usure de la garniture	—	1,3	1,3
Limite de voile de la garniture	1,0		
Distance du point de contrôle du voile (depuis le centre du moyeu)	102,5		115
Battement maximum de cannelures (en bordure extérieure du disque)	0,9		1,0

Couvercle d'embrayage

NLCL0039
Unité: mm

Moteur	QG18DE		YD22DDTi
Modèle	215		240
	Numéro de pièce 30210-BU000	Numéro de pièce 30210-BU010	
Pleine charge	4 413 N (450 kg)	4 400 N (448,8 kg)	
Limite de différence de hauteur d'extrémité du ressort diaphragme	0,7	0,8	0,7

Pédale d'embrayage

NLCL0040
Unité: mm

Course de la pédale d'embrayage "S"	155 - 160
Jeu libre de la pédale "A"	1 - 3