

SECTION **RSU**

SUSPENSION ARRIERE

A
B
C
D

RSU

TABLE DES MATIERES

PRECAUTIONS	2	BRAS OSCILLANT PARALLELE AVANT	10	F
Précaution	2	Dépose et repose	10	
PREPARATION	3	DEPOSE	10	
Outillage spécial (SST)	3	INSPECTION APRES LA DEPOSE	10	G
Outillage en vente dans le commerce	3	REPOSE	10	
DEPISTAGE DES PANNES LIEES AUX BRUITS, VIBRATIONS ET DURETES (NVH)	4	BRAS OSCILLANT PARALLELE ARRIERE	11	H
Tableau de dépistage des bruits, vibrations et duretés (NVH)	4	Dépose et repose	11	
SUSPENSION ARRIERE	5	DEPOSE	11	
Composants	5	INSPECTION APRES LA DEPOSE	11	
Inspection et entretien sur véhicule	6	REPOSE	11	I
Parallélisme des roues	6	BIELLE DE POUSSEE	12	
DESCRIPTION	6	Dépose et repose	12	
INSPECTION PRELIMINAIRE	6	DEPOSE	12	J
CARROSSAGE	6	INSPECTION APRES LA DEPOSE	12	
PINCEMENT	6	REPOSE	12	
RESSORT HELICOIDAL ET AMORTISSEUR	8	LONGERON DE SUSPENSION ARRIERE	13	K
Dépose et repose	8	Dépose et repose	13	
DEPOSE	8	DEPOSE	13	
REPOSE	8	REPOSE	13	
Montage et démontage	8	CARACTERISTIQUES ET VALEURS DE REGLAGE (SDS)	14	L
DEMONTAGE	8	Spécification générales	14	
INSPECTION APRES LE DEMONTAGE	8	Parallélisme des roues (à vide)	14	
MONTAGE	9	Hauteur de passage de roue (à vide)	14	M

PRECAUTIONS

PRECAUTIONS

PF0:00001

Précaution

EES0007C

- Le serrage final des bagues doit être effectué dans des conditions de mise en service avec les pneus au sol. L'huile réduit la durée de vie des bagues. S'assurer de bien essuyer toute trace d'huile renversée.
- "Condition de mise en service" signifie que le plein de carburant, de liquide de refroidissement et lubrifiant est fait. En revanche, la roue de secours, le cric et les outils doivent être déchargés.
- Après la repose des pièces de la suspension déposées, toujours vérifier le parallélisme des roues et le régler si nécessaire.
- Remplacer l'écrou de calfatage par une pièce neuve. Reposer un nouvel écrou sans essuyer l'huile avant le serrage.

PREPARATION

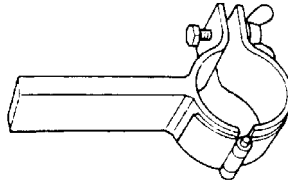
PREPARATION

PFP:00002

Outillage spécial (SST)

EES0007D

Numéro de l'outil Nom de l'outil	Description
ST3565 2000 Attache d'amortisseur	Démontage et remontage de l'amortisseur

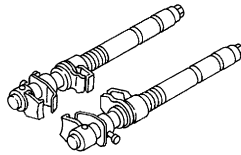


ZZA0807D

Outillage en vente dans le commerce

EES000JD

Nom de l'outil	Description
Compresseur de ressort	Dépose et repose des ressorts hélicoïdaux.



S-NT717

A
B
C
D
RSU
F
G
H
I
J
K
L
M

DEPISTAGE DES PANNES LIEES AUX BRUITS, VIBRATIONS ET DURETES (NVH)

DEPISTAGE DES PANNES LIEES AUX BRUITS, VIBRATIONS ET DURETES (NVH)

PFP:00003

Tableau de dépistage des bruits, vibrations et duretés (NVH)

EES0001E

Utiliser le tableau ci-dessous pour déterminer la cause du symptôme. Si nécessaire, réparer ou remplacer les pièces en cause.

Symptôme		Cause possible et PIECES SUSPECTES	Page de référence															
			RSU-5	RSU-8	—	—	—	RSU-5	RSU-6	RSU-5	NVH dans la section PR.	NVH dans la section RFD.	NVH dans les sections FAX et FSU.	NVH dans la section WT.	NVH dans la section WT.	NVH dans la section RAX.	NVH dans la section BR.	NVH dans la section PS.
SUSPENSION ARRIERE	Bruit	Repose incorrecte, desserrage	x	x	x	x	x	x			x	x	x	x	x	x	x	x
	Tremblements	Amortisseur déformé, endommagé ou tordu	x	x	x	x		x			x		x	x	x	x	x	x
	Vibrations	Détérioration des bagues ou fixations	x	x	x	x	x						x	x				
	Shimmy	Contact ou frottement de pièces	x	x	x	x				x				x	x		x	x
	Trépidations	Fatigue de ressort	x	x	x												x	x
	Confort ou tenue de route médiocre	Desserrage de la suspension	x														x	
		Parallélisme des roues incorrecte														x		
		Fatigue de la barre stabilisatrice														x		
		ARBRE DE TRANSMISSION																
		DIFFERENTIEL																
		ESSIEU AVANT ET SUSPENSION AVANT																
		PNEUS																
		ROUE																
		SEMI-ARBRE																
		FREINS																
		DIRECTION																

x : s'applique

SUSPENSION ARRIERE

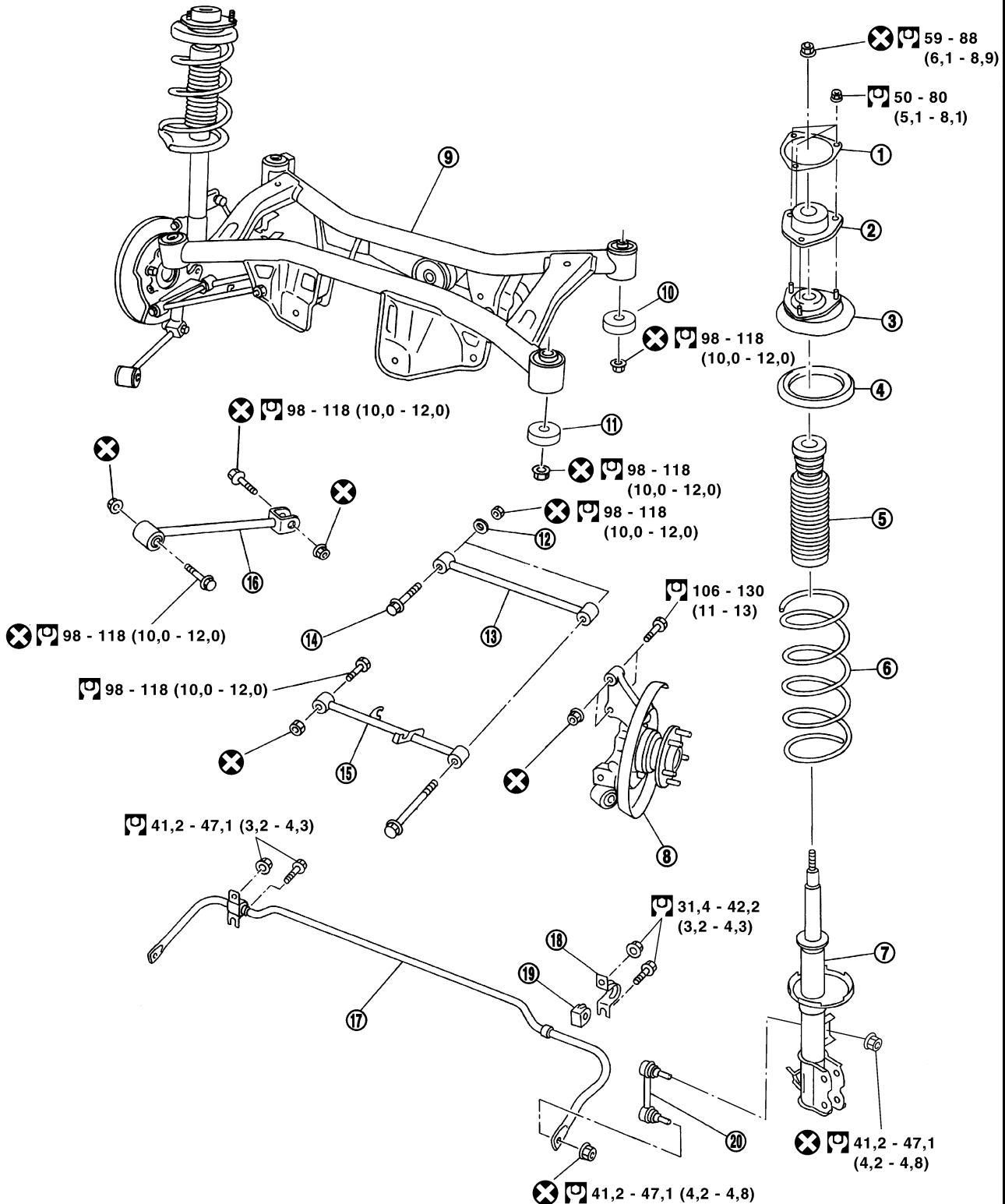
SUSPENSION ARRIERE

Composants

PF5:55020

EES0007E

SEC. 430•431



: N-m (kg-m)

: Toujours remplacer après chaque démontage.

SEIA0569E

RSU-5

A

B

C

D

RSU

F

G

H

I

J

K

L

M

SUSPENSION ARRIERE

- | | | |
|--------------------------------------|--|--|
| 1. Entretoise d'amortisseur | 2. Isolateur de fixation d'amortisseur | 3. Support d'isolateur de fixation d'amortisseur |
| 4. Siège en caoutchouc supérieur | 5. Butée de rebond | 6. Ressort hélicoïdal |
| 7. Amortisseur | 8. Essieu arrière | 9. Longeron de suspension arrière |
| 10. Butée | 11. Butée | 12. Lave-glaces |
| 13. Bras oscillant parallèle arrière | 14. Boulon de réglage de pincement | 15. Bras oscillant parallèle avant |
| 16. Bielle de poussée | 17. Barre stabilisatrice | 18. Collier |
| 19. Bague | 20. Bielle | |

Inspection et entretien sur véhicule

EES0007F

Vérifier que les pièces de la suspension et de l'essieu ne présentent pas de jeu excessif, d'usure ou de dommages.

- Faire bouger les roues avant (droite/gauche) pour vérifier s'il n'y a pas de défaut de jeu libre.
- Resserrer tous les écrous et boulons au couple spécifié.
- Vérifier si l'amortisseur ne présente pas de fuite d'huile ou d'autre dommage.

Parallélisme des roues

EES0007G

DESCRIPTION

- Mesurer le parallélisme des roues dans des conditions de mise en service. "Conditions de mise en service" signifie que le plein de carburant, de liquide de refroidissement et de lubrifiant est fait. En revanche, la roue de secours, le cric et les outils doivent être déchargés.

INSPECTION PRELIMINAIRE

1. Vérifier l'usure et la pression de gonflage du pneu.
2. Vérifier que les roues ne sont pas voilées.
3. Vérifier le jeu axial du roulement de roue.
4. Vérifier le fonctionnement de l'amortisseur.
5. Vérifier chaque point de fixation de l'essieu et de la suspension pour voir s'il ne sont pas desserrés ou déformés.
6. Vérifier chaque chaînon et bras pour voir s'ils ne sont pas fendus, déformés, ou endommagés d'une quelconque autre manière.
7. Vérifier l'assiette du véhicule.

CARROSSAGE

Le carrossage est réglé à l'usine et ne peut pas être changé.

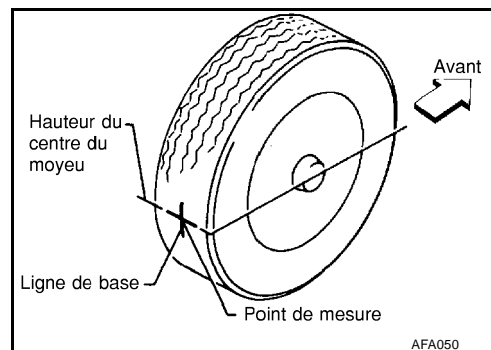
Carrossage : [RSU-14. "CARACTERISTIQUES ET VALEURS DE REGLAGE \(SDS\)"](#)

- Si l'angle de carrossage n'est pas dans les spécifications, inspecter les composants de la suspension arrière et remplacer toutes les pièces endommagées ou usées.

PINCEMENT

Mesurer le pincement en suivant la procédure suivante :

- Toujours réaliser la procédure suivante sur une surface plane.
 - S'assurer que personne ne se trouve devant le véhicule avant de le pousser.
1. Faire balancer l'arrière du véhicule de haut en bas pour stabiliser son assiette.
 2. Pousser le véhicule vers l'avant sur environ 5 m.
 3. Faire une marque sur la ligne de base de la bande de roulement (côté arrière) des deux pneus, à la hauteur du centre du moyeu. Ce repère est un point de mesure.



AFA050

SUSPENSION ARRIERE

- Mesurer la distance A (côté arrière).
- Pousser lentement le véhicule vers l'avant de façon à faire tourner les roues de 180 degrés (1/2 tour).
Si les roues ont tourné de plus de 180 degrés (1/2 tour), recommencer la procédure décrite ci-dessus depuis le début. Ne jamais faire reculer le véhicule.
- Mesurer la distance B (pneus avant).

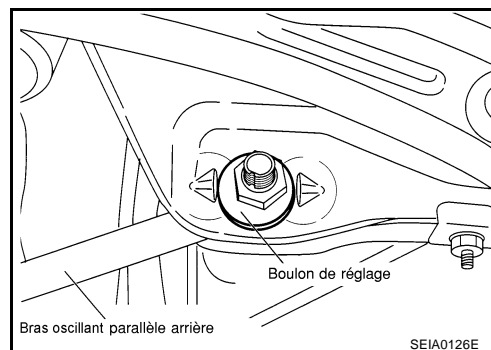
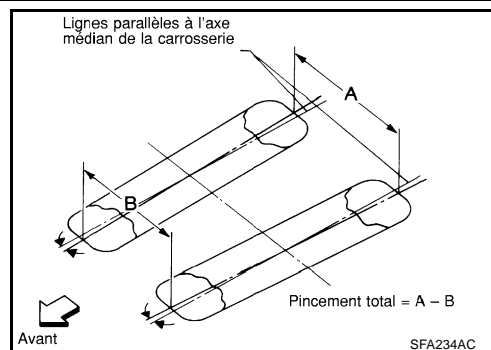
Pincement total :

Se reporter à [RSU-14, "CARACTERISTIQUES ET VALEURS DE REGLAGE \(SDS\)"](#) .

- Si la valeur mesurée est hors de la valeur standard, régler avec le boulon de réglage sur le bras oscillant parallèle arrière.

PRECAUTION:

S'assurer de régler de manière identique à gauche et à droite avec le boulon de réglage.



A
B
C
D
RSU
F
G
H
I
J
K
L
M

RESSORT HELICOÏDAL ET AMORTISSEUR

PFP:55302

Dépose et repose DEPOSE

EES0007H

1. Déposer le pneu.
2. Déposer la plaque de verrouillage du flexible de frein et déposer flexible de frein de l'amortisseur.
3. Déposer les écrou de fixation et les rondelles sur la partie supérieure de la bielle stabilisatrice.
4. Déposer les boulons et écrous de montage du logement de l'essieu à l'amortisseur.
5. Déposer l'enjoliveur inférieur du côté bagage dans le coffre à bagages. Déposer les écrous de fixation sur la partie supérieure de l'amortisseur. Puis déposer l'amortisseur du véhicule.

REPOSE

- Se reporter à [RSU-5, "Composants"](#) pour le couple de serrage. Reposer dans l'ordre inverse de celui de dépose.

Montage et démontage DEMONTAGE

EES0007I

1. Reposer l'attache de l'amortisseur (SST) et le fixer dans un étau.

PRECAUTION:

Lors de la repose d'une attache d'amortisseur (SST), protéger l'amortisseur à l'aide d'un chiffon afin de le protéger contre des dommages éventuels.

2. Déposer le chapeau et desserrer légèrement le contre-écrou de tige de piston.

PRECAUTION:

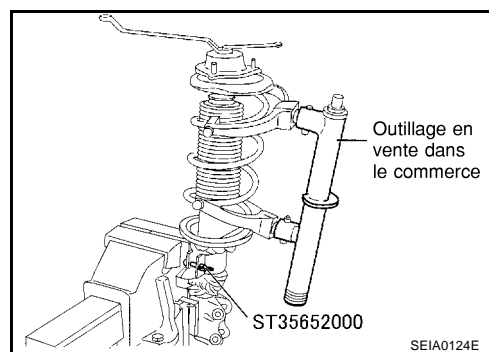
Ne pas déposer le contre-écrou de tige de piston entièrement. Si tel est le cas, le ressort hélicoïdal est éjecté, ce qui peut causer des dommages ou des blessures graves.

3. Comprimer le ressort hélicoïdal à l'aide d'un compresseur de ressort (outil en vente dans le commerce).

PRECAUTION:

S'assurer que le compresseur de ressort est attaché fermement au ressort hélicoïdal. Compresser le ressort hélicoïdal.

4. Après s'être assuré que le ressort hélicoïdal est libre entre les sièges supérieur et inférieur une fois l'étape 3 effectuée, déposer le contre-écrou de tige de piston.
5. Déposer les petites pièces de l'amortisseur.
 - Déposer l'entretoise d'amortisseur, l'isolateur de fixation d'amortisseur, le support de l'isolateur de fixation d'amortisseur, le siège supérieur de ressort, le siège supérieur en caoutchouc et la butée de rebond. Puis déposer le ressort hélicoïdal de l'amortisseur.
6. Relâcher petit à petit le compresseur de ressort, et déposer le ressort hélicoïdal.



INSPECTION APRES LE DEMONTAGE

Amortisseur

- Vérifier que l'amortisseur n'est pas déformé, fissuré, ou endommagé, et remplacer si nécessaire.
- Vérifier que la tige de piston n'est pas endommagée, irrégulièrement usée et déformée, et remplacer si nécessaire.
- Vérifier que les zones soudées et jointées ne présentent pas de fuite d'huile, et remplacer si nécessaire.

Isolateur et pièces de caoutchouc

- Vérifier que l'isolateur de fixation d'amortisseur n'est pas fissuré et que les pièces de caoutchouc ne sont pas usées. Les remplacer si nécessaire.

Ressort hélicoïdal

- Vérifier que le ressort hélicoïdal ne présente pas de fissures, de déformations ou d'autres dommages, et remplacer si nécessaire.

RESSORT HELICOÏDAL ET AMORTISSEUR

MONTAGE

1. Comprimer le ressort hélicoïdal à l'aide d'un compresseur de ressort (SST) puis le poser sur le renfort.

PRECAUTION:

- Reposer le ressort hélicoïdal avec le côté peint vers le bas. Aligner son extrémité inférieure avec le siège de ressort sur l'amortisseur comme indiqué à gauche.
- S'assurer que le compresseur de ressort est attaché fermement au ressort hélicoïdal. Compresser le ressort hélicoïdal.

2. Reposer les petites pièces sur l'amortisseur.

- Fixer la butée de rebond, le siège en caoutchouc supérieur, le siège supérieur de ressort, l'isolateur de fixation d'amortisseur et l'entretoise d'amortisseur. Placer le contre-écrou de tige de piston.

PRECAUTION:

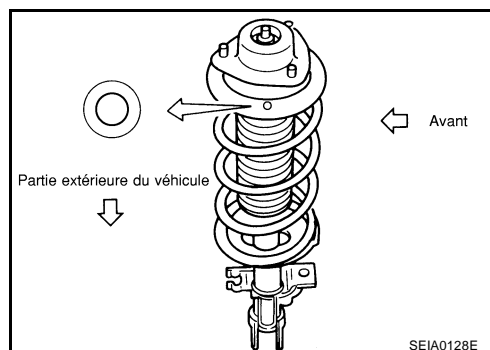
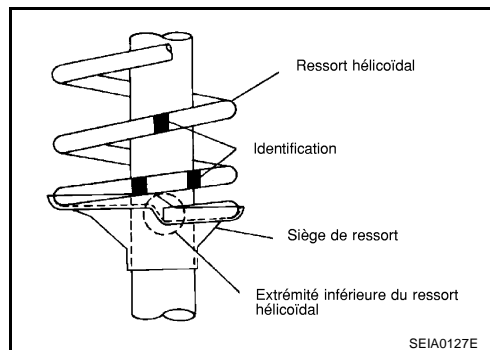
Ne pas réutiliser le contre-écrou de tige de piston.

3. Placer le siège supérieur de ressort comme illustré ci-contre en dirigeant le repère "O" vers l'extérieur du véhicule.
4. S'assurer que le ressort hélicoïdal est correctement placé dans les sièges en caoutchouc supérieur et inférieur. Relâcher progressivement le compresseur de ressort (SST).

PRECAUTION:

S'assurer que les sièges en caoutchouc supérieur et inférieur sont correctement alignés avec l'amortisseur, le ressort hélicoïdal, et le siège supérieur de ressort.

5. Serrer le contre-écrou de tige de piston au couple spécifié.
6. Déposer l'attache d'amortisseur (SST).



A
B
C
D

RSU

F
G
H
I
J
K
L
M

BRAS OSCILLANT PARALLELE AVANT

BRAS OSCILLANT PARALLELE AVANT

PF5:55120

Dépose et repose DEPOSE

EES0007J

1. Déposer le pneu et surélever le véhicule.
2. Déposer le câble du capteur de roue.
3. Déposer les boulons et écrous de montage du bras oscillant parallèle avant. Déposer le bras oscillant parallèle avant du véhicule.

INSPECTION APRES LA DEPOSE

- Remplacer l'ensemble de bras oscillant parallèle avant s'il présente les états suivants : déformation, fissure ou dommage, ou si la bague est endommagée.

REPOSE

- Se reporter à [RSU-5, "Composants"](#) pour le couple de serrage et inverser la procédure de dépose pour la repose.

BRAS OSCILLANT PARALLELE ARRIERE

BRAS OSCILLANT PARALLELE ARRIERE

PFP:55121

Dépose et repose DEPOSE

EES0007K

1. Déposer le pneu et surélever le véhicule.
2. Déposer les boulons et les écrous de montage du bras oscillant parallèle arrière. Le déposer du véhicule.

INSPECTION APRES LA DEPOSE

- Si le bras oscillant parallèle arrière est déformé, fissuré ou endommagé d'une quelconque autre manière, remplacer le bras oscillant parallèle arrière. Si sa bague est endommagée, remplacer également le bras oscillant parallèle arrière.

REPOSE

- Se reporter à [RSU-5. "Composants"](#) pour le couple de serrage et inverser la procédure de dépose pour la repose.
- Le boulon de montage du côté élément de suspension est également utilisé comme boulon de réglage de pincement. Serrer le boulon avec le véhicule à vide et les pneus sur le sol. Après le serrage, s'assurer d'effectuer un réglage de pincement. Se reporter à [RSU-6. "PINCEMENT"](#).

PRECAUTION:

S'assurer de régler de manière identique à gauche et à droite avec le boulon de réglage.

A

B

C

D

RSU

F

G

H

I

J

K

L

M

BIELLE DE POUSSEE

PF5:55110

Dépose et repose DEPOSE

EES0007L

1. Déposer le pneu et surélever le véhicule.
2. Déposer les boulons et écrous de montage de la bielle de poussée et déposer la bielle de poussée du véhicule.

INSPECTION APRES LA DEPOSE

- Vérifier que la bielle de poussée et la bague ne présentent pas de déformations, de fissures, ou d'autres dommages, et remplacer si nécessaire.

REPOSE

- Se reporter à [RSU-5, "Composants"](#) pour le couple de serrage et inverser la procédure de dépose pour la repose.

LONGERON DE SUSPENSION ARRIERE

LONGERON DE SUSPENSION ARRIERE

PFP:55501

EES0007M

Dépose et repose DEPOSE

1. Déposer le pneu. Surélever le véhicule.
2. Déposer la goupille fendue. Déposer le contre-écrou de moyeu de roue à l'aide d'une clé pour contre-écrou de moyeu de roue.
3. Déposer le capteur de roue et le câblage.
4. Déposer l'étrier du frein et la plaque de verrouillage du flexible de frein, et les suspendre sur le côté.
5. Déposer les boulons et écrous de montage sur la partie inférieure de l'amortisseur.
6. Déposer les boulons de montage du côté essieu du bras oscillant parallèle et déposer le semi-arbre arrière du logement d'essieu.
7. Déposer le boulon de montage du côté élément de suspension du bras oscillant parallèle et déposer le bras oscillant parallèle de l'élément de suspension.
8. Déposer les boulons et écrous de montage sur la partie inférieure de l'amortisseur.

PRECAUTION:

Une fois le semi-arbre déposé, placer le logement d'essieu sur l'amortisseur.

9. Déposer l'arbre de transmission.
10. Déposer le tuyau d'échappement arrière.
11. Déposer le flexible de reniflard et le connecteur d'accouplement à commande électronique de la transmission de l'essieu.
12. Positionner un cric sous la transmission de l'essieu arrière.
13. Déposer les boulons de montage avant et arrière de la transmission de l'essieu arrière.
14. Déposer la transmission de l'essieu arrière de l'élément de suspension.
15. Placer un cric au niveau du longeron de suspension arrière. Déposer les boulons de montage de longeron de suspension arrière. Abaisser lentement le cric afin de déposer le longeron de suspension arrière du véhicule.

REPOSE

- Se reporter à [RSU-5, "Composants"](#) pour le couple de serrage. Reposer dans l'ordre inverse de celui de dépose.
- Une fois l'installation effectuée, effectuer le serrage final de chaque pièce dans des conditions de mise en service avec les pneus au sol. Vérifier le parallélisme des roues. [RSU-6, "Parallélisme des roues"](#) .

CARACTERISTIQUES ET VALEURS DE REGLAGE (SDS)

CARACTERISTIQUES ET VALEURS DE REGLAGE (SDS)

PFP:00030

Spécification générales

EES000J7

Type de suspension	Bras oscillant parallèle et d'amortisseur
Type d'amortisseur	Hydraulique à double effet

★Parallélisme des roues (à vide)

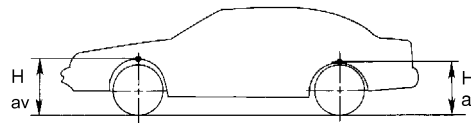
EES0007N

Carrossage Degré minute (degré décimal)		Minimum	- 1°25' (- 1,42°)
		Nominal	- 0°40' (- 0,67°)
		Maximum	0°05' (0,08°)
Pincement total	Distance (A - B)	Minimum	0 mm
		Nominal	1 mm
		Maximum	2 mm

★: Plein de carburant, de liquide de refroidissement de radiateur et d'huile moteur. Avec roue de secours, cric, outillage manuel et tapis dans la position spécifiée.

★Hauteur de passage de roue (à vide)

EES000J8



SFA818A

Modèle concerné	Moteurs QR20DE et QR25DE	Moteur YD22DDTi
	215/70R15 et 215/65R16	215/65R16
Avant (HAv)	773 mm	771 mm
Arrière (HArr)	786 mm	785 mm

★: Plein de carburant, de liquide de refroidissement de radiateur et d'huile moteur. Avec roue de secours, cric, outillage manuel et tapis dans la position spécifiée.