

SECTION **ACC**

A

ACC

SYSTEME DE COMMANDE DE L'ACCELERATEUR

C

D

CONTENTS

E

**INFORMATIONS RELATIVES A L'ENTRETIEN** ..... 2

**SYSTEME DE COMMANDE DE L'ACCELERATEUR** ..... 3

F

**PRECAUTIONS** ..... 2  
Précautions relatives au système de retenue supplémentaire (SRS) comprenant les "AIRBAGS" et "PRETENSIONNEURS DE CEINTURE DE SECURITE" .....2

Composant ..... 3

Dépose et repose ..... 3

G

H

I

J

K

L

M

N

O

P

## PRECAUTIONS

< INFORMATIONS RELATIVES A L'ENTRETIEN

# INFORMATIONS RELATIVES A L'ENTRETIEN

## PRECAUTIONS

Précautions relatives au système de retenue supplémentaire (SRS) comprenant les "AIRBAGS" et "PRETENSIONNEURS DE CEINTURE DE SECURITE"

INFOID:000000001907721

Les systèmes de retenue supplémentaires (SRS) comme l'"AIRBAG" et le "PRETENSIONNEUR DE CEINTURE DE SECURITE", combinés à l'usage d'une ceinture de sécurité de siège avant, contribuent à réduire les risques de blessures ou leur gravité pour le conducteur et le passager avant lors de certains types de collision. Les informations nécessaires pour effectuer l'entretien sans risque du système sont indiquées dans les sections "SYSTEMES DE RETENUE SUPPLEMENTAIRES" et "CEINTURES DE SECURITE" de ce manuel de réparation.

### **ATTENTION:**

- **Pour ne pas affecter le fonctionnement du SRS, ce qui augmenterait les risques de blessures graves ou mortelles en cas de collision entraînant le déploiement de l'airbag, toutes les opérations d'entretien doivent être effectuées par un concessionnaire NISSAN/INFINITI agréé.**
- **Un entretien incorrect, y compris une dépose et une repose incorrectes du système de retenue supplémentaire (SRS), peut être à l'origine de blessures provoquées par une activation involontaire du système. Pour la dépose du câble spiralé et du module d'airbag, se reporter à "SYSTEMES DE RETENUE SUPPLEMENTAIRES".**
- **Ne pas utiliser d'équipement d'essai électrique sur les circuits en rapport avec le SRS sauf si indiqué dans ce manuel de réparation. Les faisceaux de câblage SRS peuvent être identifiés par les faisceaux ou connecteurs de faisceau jaune et/ou orange.**

# SYSTEME DE COMMANDE DE L'ACCELERATEUR

< INFORMATIONS RELATIVES A L'ENTRETIEN

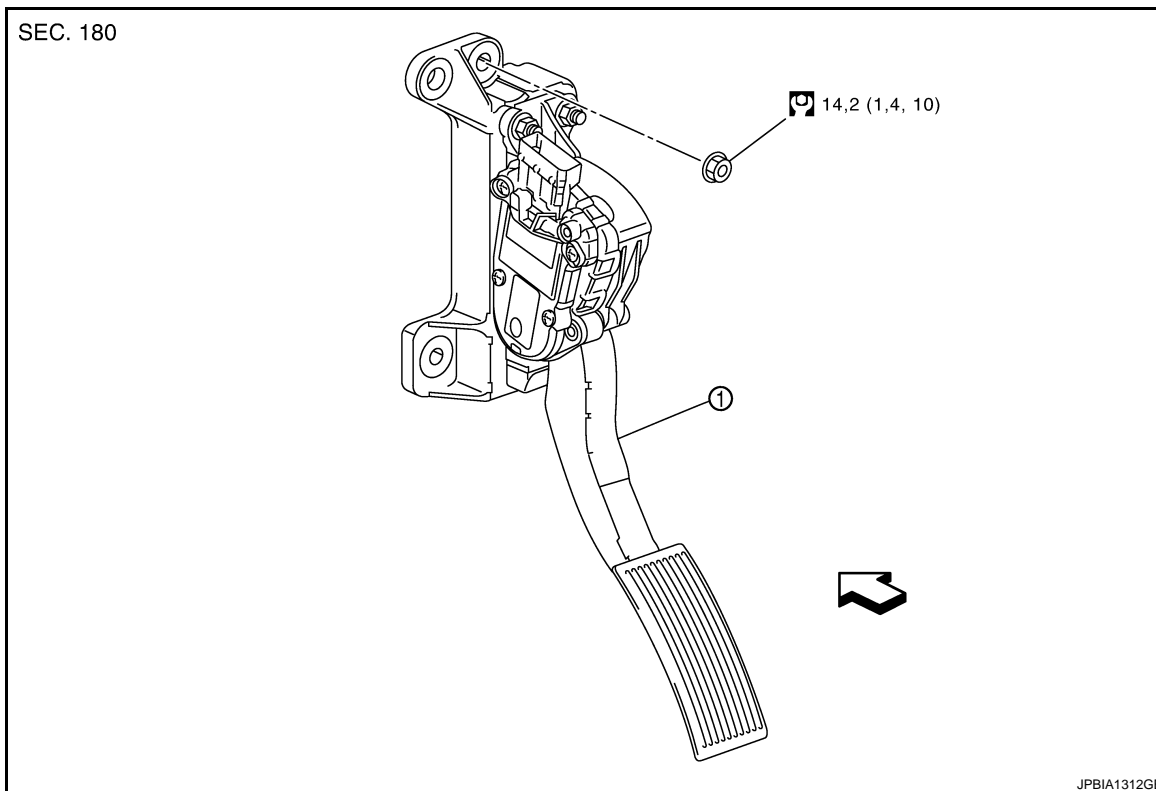
## SYSTEME DE COMMANDE DE L'ACCELERATEUR

Composant

INFOID:000000001478858

A

ACC



1. Ensemble de pédale d'accélérateur

↶ : Avant du véhicule

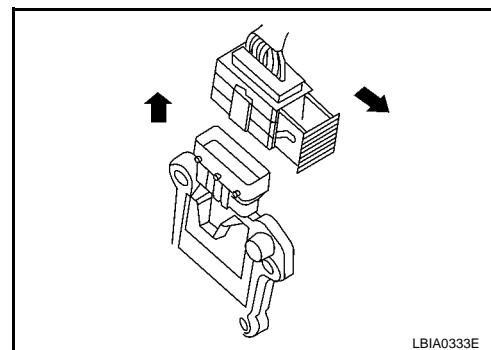
- Se reporter à [GI-10. "Composant"](#) pour plus d'informations concernant les symboles de cette illustration.

### Dépose et repose

INFOID:000000001478859

#### DEPOSE

1. Débrancher le connecteur de faisceau du capteur de position de pédale d'accélérateur.
  - a. Tirer sur le dispositif de verrouillage du connecteur pour désengager le connecteur du capteur de position de la pédale d'accélérateur, comme indiqué sur l'illustration.
  - b. Soulever le connecteur pour le déconnecter du capteur de position de la pédale d'accélérateur, comme indiqué sur l'illustration.



2. Desserrer les écrous, puis déposer l'ensemble de pédale d'accélérateur.

#### **PRECAUTION:**

- **Ne jamais démonter l'ensemble de pédale d'accélérateur. Ne jamais déposer le capteur de position de pédale d'accélérateur de l'ensemble de pédale d'accélérateur.**
- **Eviter les coups dus à une chute, etc. lors du maniement.**
- **Veiller à éviter tout contact entre l'ensemble de pédale d'accélérateur et de l'eau.**
- **Ne jamais procéder au réglage des vis de réglage (peintes en blanc).**

#### REPOSE

C

D

E

F

G

H

I

J

K

L

M

N

O

P

# SYSTEME DE COMMANDE DE L'ACCELERATEUR

## < INFORMATIONS RELATIVES A L'ENTRETIEN

---

La repose se fait dans l'ordre inverse de la dépose.

### INSPECTION APRES LA REPOSE

- Vérifier que la pédale d'accélérateur effectue toute sa course sans à-coups.
- Vérifier que la pédale d'accélérateur revient correctement dans sa position initiale.
- Pour la vérification électrique du capteur de position de la pédale d'accélérateur, se reporter à ce qui suit :
  - Modèles avec moteur VQ (AVEC EURO-OBD)  
[EC-471](#), [EC-465](#) et [EC-485](#).
  - Modèles avec moteur VQ (SANS EURO-OBD)  
[EC-843](#), [EC-849](#) et [EC-863](#).
  - Modèles avec moteur YD (EURO 3)  
[EC-1106](#), [EC-1075](#) et [EC-1239](#). (TYPE 1)
  - Modèles avec moteur YD (EURO 4)  
[EC-1507](#), [EC-1452](#) et [EC-1713](#). (TYPE 2)