

SECTION **IP**
TABLEAU DE BORD

A
B
C
D
E
F
G
H
IP
J
K
L
M
N
O
P

CONTENTS

<p>INFORMATIONS RELATIVES A L'ENTRETIEN 2</p> <p>PRECAUTIONS 2</p> <p style="padding-left: 20px;">Précautions relatives aux systèmes de retenue supplémentaires (SRS) composés des AIRBAGS et PRETENSIONNEURS DE CEINTURES DE SECURITE2</p> <p style="padding-left: 20px;">Précautions relatives à l'entretien de l'"AIRBAG" et du "PRETENSIONNEUR DE CEINTURE DE SECURITE" du système de retenue supplémentaire2</p>	<p>PREPARATION 3</p> <p style="padding-left: 20px;">Outillage en vente dans le commerce 3</p> <p>DIAGNOSTIC DES DEFAUTS SUITE A UN BRUIT DE GRINCEMENT OU A UN BRUIT METALLIQUE 4</p> <p style="padding-left: 20px;">Procédure de travail 4</p> <p style="padding-left: 20px;">Dépistage de grincement et de bruits métalliques génériques 6</p> <p style="padding-left: 20px;">Fiche de diagnostic 8</p> <p>ENSEMBLE DU TABLEAU DE BORD10</p> <p style="padding-left: 20px;">Dépose et repose10</p> <p style="padding-left: 20px;">Démontage et remontage16</p>
---	---

PRECAUTIONS

< INFORMATIONS RELATIVES A L'ENTRETIEN

INFORMATIONS RELATIVES A L'ENTRETIEN

PRECAUTIONS

Précautions relatives aux systèmes de retenue supplémentaires (SRS) composés des AIRBAGS et PRETENSIONNEURS DE CEINTURES DE SECURITE

INFOID:000000001617815

Utilisés avec une ceinture de sécurité avant, les éléments du système de retenue supplémentaire tels que l'"AIRBAG" et le "PRETENSIONNEUR DE CEINTURE DE SECURITE" aident à réduire les risques ou la gravité des blessures subies par le conducteur et le passager avant lors de certains types de collision. Les informations nécessaires à un entretien sans danger du système se trouvent dans la section SRS de ce manuel de réparation.

ATTENTION:

- **Pour ne pas affecter le fonctionnement du SRS, ce qui augmenterait les risques de blessures graves ou mortelles en cas de collision entraînant le déploiement de l'airbag, toutes les opérations d'entretien doivent être effectuées par un concessionnaire NISSAN/INFINITI agréé.**
- **Un entretien incorrect, y compris une dépose et une repose incorrectes du système de retenue supplémentaire (SRS), peut être à l'origine de blessures provoquées par une activation involontaire du système. Pour la dépose du câble spiralé et du module d'airbag, se reporter à la section SRS.**
- **Ne pas utiliser d'équipement d'essai électrique sur les circuits en rapport avec le SRS sauf si indiqué dans le manuel de réparation. Les faisceaux de câblage SRS peuvent être identifiés par les faisceaux ou connecteurs de faisceau jaune et/ou orange.**

Précautions relatives à l'entretien de l'"AIRBAG" et du "PRETENSIONNEUR DE CEINTURE DE SECURITE" du système de retenue supplémentaire

INFOID:000000001617816

- Ne pas utiliser d'équipement d'essai électrique pour vérifier le SRS, sauf instructions contraires données dans ce manuel de réparation.
- Avant d'effectuer l'entretien du SRS, positionner le contact d'allumage sur OFF, débrancher les deux câbles de batterie et attendre pendant 3 minutes minimum.
L'airbag et le prétensionneur de ceinture de sécurité peuvent encore se déployer dans un délai de trois minutes environ après que les câbles ont été déposés. Attendre par conséquent au moins 3 minutes avant de travailler sur les connecteurs ou les câbles du SRS.
- Le boîtier de capteurs de diagnostic de l'airbag doit toujours être reposé avec la flèche "←" orientée vers l'avant du véhicule pour un fonctionnement correct. Vérifier également que le boîtier de capteurs de diagnostic d'airbag ne présente pas de fissures, de déformations ou de traces de rouille avant de le reposer et le remplacer si nécessaire.
- Le câble spiralé doit être aligné avec le point mort car le nombre de tours qu'il peut faire est limité. Ne pas tenter de tourner le volant ou la colonne de direction après la dépose du pignon de direction.
- Manipuler le module d'airbag avec précaution. Toujours placer les modules d'airbag côté conducteur et côté passager avant avec le côté de la garniture dirigé vers le haut et le module d'airbag latéral avant fixé au siège vers le haut avec le côté des boulons filetés vers le bas.
- Exécuter l'autodiagnostic pour contrôler que l'ensemble du SRS fonctionne normalement après avoir remplacé n'importe quels composants.
- Après le déploiement de l'airbag, l'ensemble de tableau de bord avant devra être remplacé si endommagé.

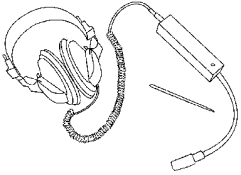
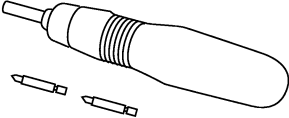
PREPARATION

< INFORMATIONS RELATIVES A L'ENTRETIEN

PREPARATION

Outillage en vente dans le commerce

INFOID:000000001617817

Nom de l'outil	Description
Ausculteur de moteur  SIAA0995E	Localisation du bruit
Outil électrique  PBIC0191E	Desserrage des boulons et des écrous

A

B

C

D

E

F

G

H

IP

J

K

L

M

N

O

P

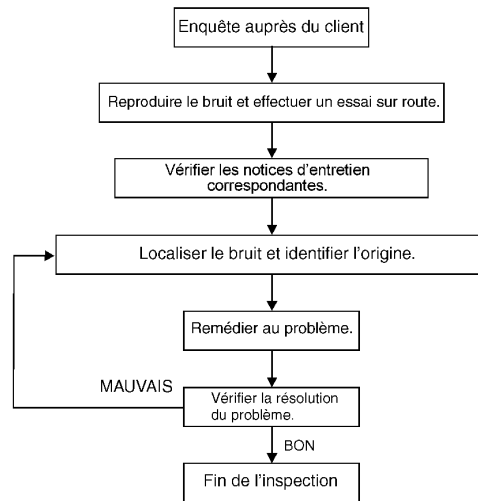
DIAGNOSTIC DES DEFAUTS SUITE A UN BRUIT DE GRINCEMENT OU A UN BRUIT METALLIQUE

< INFORMATIONS RELATIVES A L'ENTRETIEN

DIAGNOSTIC DES DEFAUTS SUITE A UN BRUIT DE GRINCEMENT OU A UN BRUIT METALLIQUE

Procédure de travail

INFOID:000000001617818



SBT842

ENTREVUE AVEC LE CLIENT

Si possible, interroger le client pour déterminer les conditions existantes lorsque le bruit s'est produit. Utiliser la fiche de diagnostic pendant l'entrevue pour répertorier les faits et les conditions lorsque le bruit s'est produit ainsi que les commentaires du client [IP-8, "Fiche de diagnostic"](#). Ces informations sont nécessaires pour pouvoir reproduire les conditions existantes lors de l'apparition du bruit.

- Il est possible que le client ne soit pas capable de fournir une description détaillée ou de localiser le bruit. Essayer d'obtenir tous les faits et les conditions existants lors de l'apparition du bruit (ou de la non apparition).
- S'il y a plus d'un bruit sur le véhicule, s'assurer de diagnostiquer et de réparer le bruit dont le client est soucieux. Ceci peut être réalisé en effectuant un test de conduite avec le client.
- Après avoir identifié le type de bruit, isoler le bruit selon ses caractéristiques. Les caractéristiques du bruit sont fournies de manière à ce que le client, le chef d'atelier et le technicien parlent le même langage lors de la caractérisation du bruit.
- Grincement -(tel que le frottement de chaussures de sport sur un sol propre)
Les caractéristiques du grincement englobent un contact léger/mouvement rapide/provoqués par l'état de la route/surfaces dures = espacement plus important du bruit/surfaces moins dures = espacement moins important des bruits/au bord de la surface = stridulation.
- Craquement-(comme marcher sur du parquet ancien)
Les caractéristiques du craquement englobent un contact ferme/mouvement lent/vrillé avec un mouvement de rotation/l'espacement dépend des matériaux/souvent provoqués par l'activité.
- Bruit métallique-(tel le secouement d'un hochet pour bébé)
Les caractéristiques du bruit métallique englobent un contact rapide et répété/vibration ou mouvement similaire/composants desserrés/clip ou attache manquants/jeu incorrect.
- Cognement -(tel que lorsque l'on frappe à une porte)
Les caractéristiques du frappement englobent les sons creux/souvent provoqués par l'action du conducteur.
- Claquement-(tel le tic-tac d'une horloge d'occasion)
Les caractéristiques du cliquetis englobent un contact doux entre deux matériaux légers/des éléments desserrés/pouvant être causé par le conducteur du conducteur ou l'état de la route.
- Martèlement sourd-(lourd, bruit de frappement sourd)
Les caractéristiques du martèlement sourd englobent un frappement plus léger/son étouffé souvent prolongé par l'activité.
- Bourdonnement-(tel le son du bourdon)
Les caractéristiques du bourdonnement englobent les bruits métalliques de hautes fréquences/les contacts fermes.
- Le degré d'acceptation de l'intensité du bruit dépend souvent de la personne. Un bruit que l'on peut considérer comme acceptable peut-être perçu comme très irritant par le client.

DIAGNOSTIC DES DEFAUTS SUITE A UN BRUIT DE GRINCEMENT OU A UN BRUIT METALLIQUE

< INFORMATIONS RELATIVES A L'ENTRETIEN

- Les conditions climatiques et atmosphériques, surtout l'humidité et la température, peuvent avoir un effet important sur l'intensité du bruit.

REPETITION DU BRUIT ET DU TEST DE CONDUITE

Si possible, conduire le véhicule avec le client jusqu'à ce que le bruit se produise. Prendre note de toute information supplémentaire sur la fiche de diagnostic quant aux circonstances et localisation du bruit. Ces informations peuvent permettre de reproduire le bruit dans des conditions similaires afin de s'assurer d'avoir effectivement remédié au bruit.

Si le bruit peut être facilement reproduit pendant le test de conduite, afin d'aider à identifier la source du bruit, essayer de reproduire le bruit avec le véhicule à l'arrêt en effectuant une ou toutes les étapes suivantes :

- 1) Fermer une porte.
 - 2) Taper légèrement ou pousser/tirer autour de la zone de provenance du bruit.
 - 3) Emballer le moteur.
 - 4) Utiliser un cric roulant pour recréer le phénomène de "torsion" de la caisse du véhicule.
 - 5) Au ralenti, appliquer une charge au moteur (charge électrique, semi-embayage sur les modèles avec T/M, marche avant pour les modèles avec T/A).
 - 6) Soulever le véhicule sur un palan et cogner sur un pneu avec un marteau en caoutchouc.
- Conduire le véhicule et tenter de reproduire les conditions que le client a décrit lorsque le bruit se produit.
 - S'il est difficile de reproduire le bruit, conduire le véhicule lentement sur une route en lacets ou sur une route accidentée pour solliciter la carrosserie du véhicule.

VERIFIER LES NOTICES D'ENTRETIEN APPROPRIEES

Après avoir vérifié le problème ou le symptôme énoncé par le client, vérifié l'ASIST pour les notices techniques d'entretien (TSB) en relation avec le problème ou le symptôme.

Si un TSB se reporte au symptôme, suivre la procédure afin de remédier au bruit.

LOCALISER LE BRUIT ET IDENTIFIER L'ORIGINE

1. Limiter le bruit à une zone générale. Pour localiser la source du bruit, utiliser un outil d'écoute (ausculteurs de moteur et stéthoscope mécanique).
2. Limiter le bruit à une zone plus spécifique et identifier la cause du bruit en :
 - déposant les composants de la zone suspecte.
Ne pas exercer une trop grande force lors de la dépose des clips et des attaches, car ces derniers pourraient se casser ou se perdre lors de la réparation, ce qui provoquerait un nouveau bruit.
 - Taper légèrement ou déplacer (pousser/tirer) les pièces suspectées être source de bruit.
Ne pas taper légèrement ni déplacer les pièces suspectées avec une force excessive, le bruit pourrait n'être supprimé que temporairement.
 - en essayant de détecter manuellement une vibration en touchant le(les) composants suspecté(s) d'être l'origine du bruit.
 - en plaçant un morceau de papier entre les composants suspectés d'être la cause du bruit.
 - recherchant des composants et des points de contact.
Se reporter à [IP-6, "Dépistage de grincement et de bruits métalliques génériques"](#).

REMEDIER AU PROBLEME

- Si la cause est un composant desserré, serrer le composant fermement.
- Si la cause est un jeu insuffisant entre les pièces :
 - Séparer les pièces en les repositionnant ou en les desserrant et les resserrant, si possible.
 - Isoler les pièces avec un isolant adéquat tel que du rembourrage en uréthane, des blocs de mousse, des bandes de feutre ou d'uréthane.

PRECAUTION:

Ne pas appliquer de force excessive car beaucoup de composants sont en plastique et ils pourraient être endommagés.

Toujours vérifier avec le service de pièces détachées pour obtenir les informations les plus récentes concernant les pièces.

CONFIRMER LA REPARATION A EFFECTUER

S'assurer que l'origine d'un bruit est réparée en effectuant un test de conduite avec le véhicule. Faire rouler le véhicule dans les mêmes conditions que lorsque le bruit d'origine est apparu. Se reporter aux notes de la fiche de diagnostic.

DIAGNOSTIC DES DEFAUTS SUITE A UN BRUIT DE GRINCEMENT OU A UN BRUIT METALLIQUE

< INFORMATIONS RELATIVES A L'ENTRETIEN

Dépistage de grincement et de bruits métalliques génériques

INFOID:000000001617819

Se reporter à la table des matières pour les informations concernant la repose et dépose des pièces spécifiques.

TABLEAU DE BORD

La plupart des incidents sont provoqués par un contact et un mouvement entre :

1. Le couvercle de harnais A et le tableau de bord
2. Ecran plastique et le logement des instruments combinés.
3. Tableau de bord de garniture de montant avant
4. Du tableau de bord au pare-brise
5. Les goupilles de fixation du tableau de bord
6. Le faisceau de câblage derrière les instruments combinés
7. Le conduit de dégivreur A/C et le joint de conduit

Ces incidents peuvent généralement être localisés en tapotant ou déplaçant les pièces afin de reproduire le bruit ou en appuyant sur les pièces pour faire stopper le bruit en roulant. La majorité de ces incidents peuvent être réparés au moyen d'adhésif à support toile ou d'une bombe de silicone (pour les zones difficiles à atteindre). Le faisceau de câblage peut être isolé au moyen de coussins en uréthane .

PRECAUTION:

Ne pas utiliser de vaporisation de silicone pour remédier à un grincement ou bruit métallique. Si une zone est saturée par du silicone, il est impossible de vérifier la réparation.

CONSOLE CENTRALE

Porter également l'attention sur les pièces suivantes :

1. Du couvercle de l'ensemble de sélecteur à la garniture
2. Boîtier de commande de climatisation et couvercle de harnais C
3. Le faisceau de câblage entre le système audio et boîtier de commande de climatisation

Les procédures de réparation et d'isolation du tableau de bord s'appliquent aussi à la console centrale.

PORTES

Faire attention aux points suivants :

1. Si la garniture et le panneau interne font un bruit de claquement
2. Entre l'écusson de poignée intérieure et la garniture de porte
3. Claquement de faisceaux de câblage
4. Gâche de porte hors alignement causant un bruit de déboîtement lors du départ et de l'arrêt du véhicule

Taper légèrement, bouger ou appuyer sur les composants lors de la conduite pour reproduire les conditions peut permettre d'isoler bon nombre de ces incidents.

COFFRE

Les bruits liés au hayon sont souvent causés par un cric mal arrimé laissé dans le coffre par le propriétaire.

Vérifier également :

1. Les pare-chocs de couvercle de coffre ne sont pas mal ajustés
2. Gâche de sortie du couvercle de coffre mal réglée
3. Les barres de torsion du couvercle de coffre ne cognent pas entre elles
4. Plaque d'immatriculation ou support desserré

La plupart de ces incidents peuvent être réparés en réglant, en maintenant ou en isolant le ou les éléments ou composants à l'origine du bruit.

TOIT OUVRANT/REVETEMENT

Les bruits en provenance du toit ouvrant/revêtement sont souvent détectés comme suit :

1. Bruit de frappement léger ou bruit métallique provenant du panneau de toit ouvrant, du rail, de la timonerie ou des joints.
2. Tremblement de la tige du pare-soleil dans son support
3. Grincement provoqué par le contact entre la lunette arrière ou la lunette avant et l'équipement intérieur

A nouveau, appliquer une pression sur les pièces afin de stopper le bruit lors de la reproduction des bruits permet la localisation de ces incidents. La réparation consiste en une isolation avec une bande de feutre.

DIAGNOSTIC DES DEFAUTS SUITE A UN BRUIT DE GRINCEMENT OU A UN BRUIT METALLIQUE

< INFORMATIONS RELATIVES A L'ENTRETIEN

CONSOLE DE PLAFOND (AVANT ET ARRIERE)

Les bruits de la console de plafond sont souvent causés par le serrage incorrect des clips de la console. La plupart des ces incidents sont résolus en soulevant la console vers les emplacements de clip jusqu'à l'enclenchement de ces derniers.

Vérifier également :

1. Le faisceau ou les connecteurs de faisceau sont desserrés.
2. Le verre du spot/de la lampe de lecture de la console avant est desserrée.
3. Les vis aux points de fixation de la console sont desserrées.

SIEGES

Lors de l'isolation des bruits de siège, il est important de noter la position dans laquelle le siège fait du bruit et sous quel chargement. Ces conditions doivent être reproduites lors de la vérification et l'isolation de la cause du bruit.

Les sources de bruit de siège incluent :

1. Tiges d'appuie-tête et des supports
2. Grincement entre le coussin de rembourrage de siège et le cadre
3. Le verrouillage et le support de banquette arrière

Ces bruit peuvent être localisés en déplaçant ou en exerçant une pression sur les pièces suspectées lors de la reproduction des conditions dans lesquelles se produit le bruit. La plupart de ces incidents peuvent être résolu en repositionnant les pièces ou en appliquant une bande d'uréthane sur les zones de contact.

SOUS LE CAPOT

Des bruits intérieurs peuvent être causés par des pièces ou éléments sous le capot ou sur le tablier de compartiment moteur. Le bruit se propage ensuite jusqu'à l'habitacle.

Les causes d'un bruit propagé provenant du dessous de capot peuvent être :

1. Toute pièce fixée sur le tablier de compartiment moteur
2. Des composants qui passent à travers le tablier
3. Les fixations du tablier et les connecteurs
4. De goupilles de fixation de radiateur desserrées
5. Des butées de capot mal ajustées
6. Des butées de capot mal réglées

Ces bruits peuvent être difficiles à isoler car ils ne peuvent être perçus depuis l'intérieur du véhicule. La meilleure méthode est de serrer, déplacer ou isoler chaque élément séparément et effectuer un essai sur route. Aussi, le régime moteur et la charge peuvent être modifiés afin de mieux isoler le bruit. Les réparations peuvent généralement être effectuées en bougeant, réglant, maintenant ou isolant le composant susceptible de provoquer le bruit.

A
B
C
D
E
F
G
H
IP
J
K
L
M
N
O
P

DIAGNOSTIC DES DEFAUTS SUITE A UN BRUIT DE GRINCEMENT OU A UN BRUIT METALLIQUE

< INFORMATIONS RELATIVES A L'ENTRETIEN

Fiche de diagnostic

INFOID:000000001617820



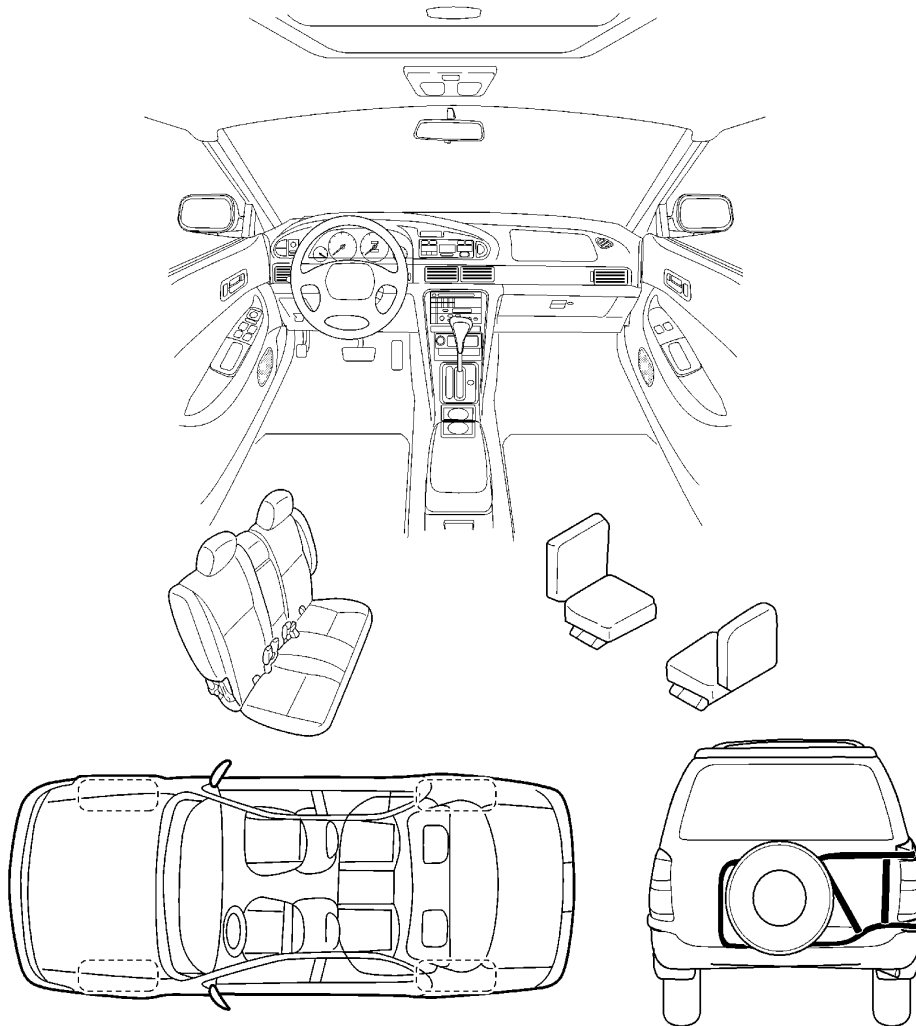
FICHE DE DIAGNOSTIC LIEE A DES BRUITS METALLIQUES ET DES GRINCEMENTS

Cher client :

Nous sommes soucieux de la satisfaction que vous apporte votre véhicule NISSAN. Il s'avère parfois difficile de réparer une panne liée à un bruit métallique ou un grincement. Pour nous aider à remédier au problème dès la première intervention, veuillez nous accorder un moment afin de noter la zone où se produit le bruit métallique ou le grincement et sous quelles conditions. Il vous sera peut-être demandé d'effectuer un essai sur route avec un de nos conseillers ou techniciens afin que vous nous puissiez confirmer le bruit que vous percevez.

I. D'OU VIENT LE BRUIT ? (entourer la zone du véhicule)

Les illustrations sont uniquement des références. Il est possible qu'elles ne reflètent pas la configuration réelle du véhicule.



Continuez au dos de la fiche et décrivez brièvement l'endroit où se situe le bruit ou le grincement. En outre, veuillez indiquer les conditions présentes lors de l'apparition du bruit.

LIWA0276E

DIAGNOSTIC DES DEFAUTS SUITE A UN BRUIT DE GRINCEMENT OU A UN BRUIT METALLIQUE

< INFORMATIONS RELATIVES A L'ENTRETIEN

FICHE DE DIAGNOSTIC RELATIVE AUX BRUITS METALLIQUES ET GRINCEMENTS - page 2

Décrivez brièvement l'emplacement où le bruit se produit :

II. QUAND LE BRUIT SE PRODUIT-IL ? (cochez les cases correspondantes)

- | | |
|--|---|
| <input type="checkbox"/> à tout moment | <input type="checkbox"/> après avoir stationné le véhicule au soleil |
| <input type="checkbox"/> dès le premier démarrage | <input type="checkbox"/> en cas de pluie ou de temps humide |
| <input type="checkbox"/> uniquement en cas de températures extérieures basses | <input type="checkbox"/> par temps sec ou lorsque l'air est saturé de poussière |
| <input type="checkbox"/> uniquement en cas de températures extérieures élevées | <input type="checkbox"/> autre : _____ |

III. LORS DE LA CONDUITE :

- sur des voies d'accès
- sur des routes accidentées
- au passage de ralentisseurs
- à une vitesse de _____ km/h
- pendant l'accélération
- lors de l'arrêt
- dans des virages : à droite, à gauche, demi-tour
- avec des passagers à bord ou lorsque le véhicule est chargé
- autre : _____
- après avoir roulé _____ ou pendant _____ minutes

IV. QUEL TYPE DE BRUIT ?

- grincement (tel que le frottement de chaussures de sport sur sol propre)
- craquement (tel qu'un bruit de pas sur du parquet ancien)
- bruit métallique (tel que le bruit d'un hochet de bébé)
- cognement (tel que lorsque l'on frappe à une porte)
- tic-tac (tel que le son émis par une horloge)
- bruit sourd (cognement lourd et sourd)
- bourdonnement (tel que le bruit émis par un bourdon)

PARTIE A REMPLIR PAR LE TECHNICIEN

Remarques concernant l'essai sur route :

	OUI	NON	Initiales de la personne ayant effectué l'essai sur route
Essai sur route accompagné du client	<input type="checkbox"/>	<input type="checkbox"/>	_____
— Le bruit s'est produit lors de l'essai sur route	<input type="checkbox"/>	<input type="checkbox"/>	_____
— La cause du bruit est localisée et réparée	<input type="checkbox"/>	<input type="checkbox"/>	_____
— Autre essai effectué pour vérifier la réparation	<input type="checkbox"/>	<input type="checkbox"/>	_____

Numéro d'identification du véhicule : _____

Nom du client : _____

Ordre de réparation : _____

Date : _____

SBT844

Cette fiche doit être jointe à l'ordre de réparation

A
B
C
D
E
F
G
H
IP
J
K
L
M
N
O
P

ENSEMBLE DU TABLEAU DE BORD

< INFORMATIONS RELATIVES A L'ENTRETIEN

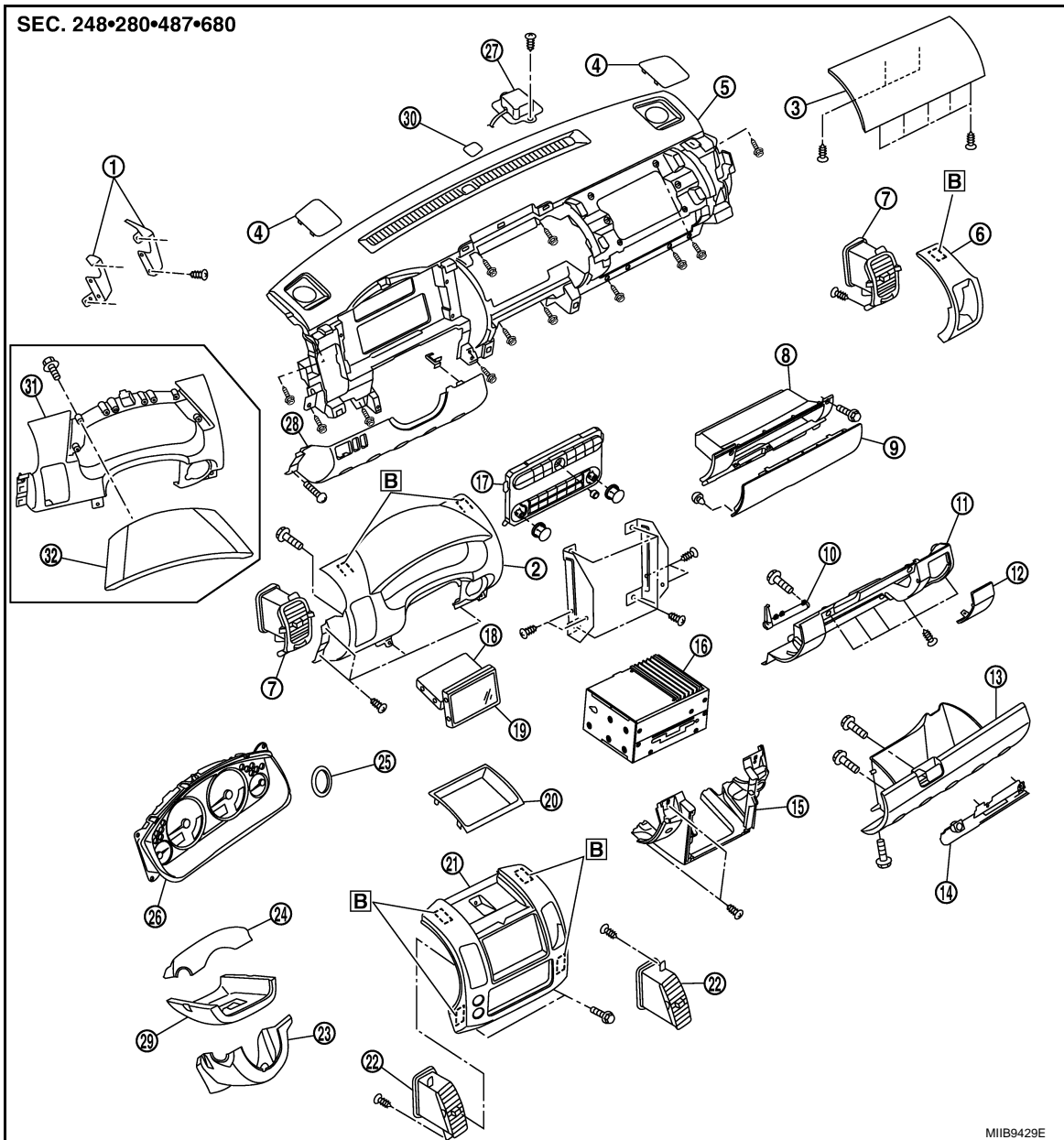
ENSEMBLE DU TABLEAU DE BORD

Dépose et repose

INFOID:000000001617821

TABLEAU DE BORD

Dépose



- | | | |
|--|---|---|
| 1. Support droit/gauche du boîtier de l'écran | 2. Couverture de harnais A | 3. Module d'airbag passager avant |
| 4. Grille du haut-parleur à droite / à gauche | 5. Tableau de bord | 6. Garniture côté instruments |
| 7. Grille de bouche d'aération latérale droite/gauche | 8. Boîte à gants supérieure | 9. Boîte à gants supérieure de portière |
| 10. Ensemble d'amortisseur de boîte à gants inférieure | 11. Tableau de bord inférieur droit | 12. Couverture de boîtier à fusibles |
| 13. Ensemble de boîte à gants inférieure | 14. Ensemble de gâche de boîte à gants inférieure | 15. Couverture de harnais D |
| 16. Système audio | 17. Panneau de commande NAVI/Audio | 18. Boîtier de commande NAVI |

ENSEMBLE DU TABLEAU DE BORD

< INFORMATIONS RELATIVES A L'ENTRETIEN

- | | | |
|--|---|---|
| 19. Boîtier d'affichage | 20. Etagère | 21. Couvercle de harnais C |
| 22. Grille de bouche d'aération centrale droite/gauche | 23. Cache colonne de direction (inférieure) | 24. Cache (supérieur) de colonne de direction |
| 25. Ecusson d'antivol de direction | 26. Instruments combinés | 27. Antenne GPS |
| 28. Tableau de bord inférieur gauche | 29. Protecteur du couvercle interne des instruments | 30. Capteur optique |
| 31. Couvercle de harnais A, type II | 32. Cache des instruments combinés | |
- B : Clip métallique

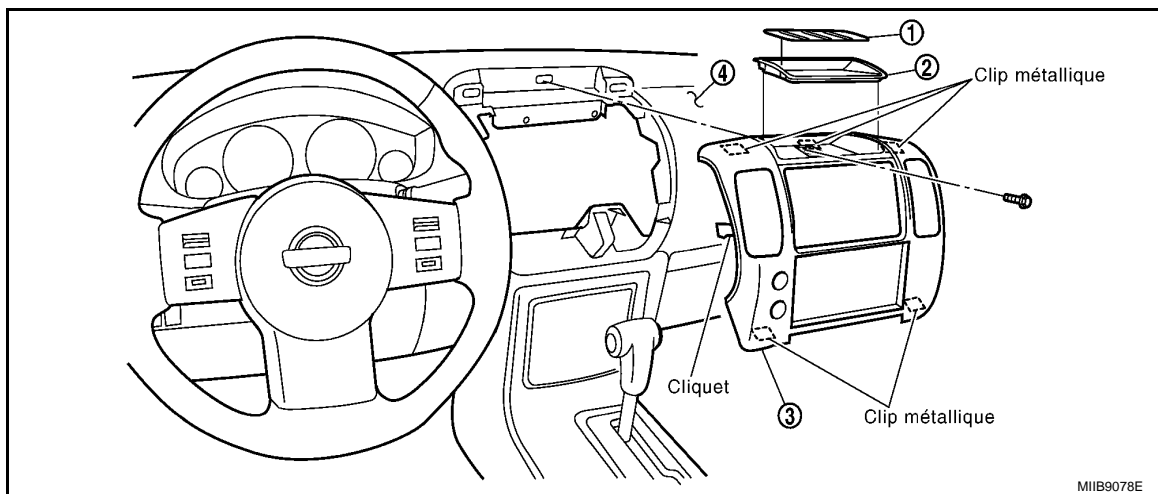
- Déposer la console centrale. Se reporter à "CONSOLE CENTRALE".
- Déposer les instruments combinés. Se reporter à [DI-28. "Dépose et repose des instruments combinés"](#).
- Déposer le support de capteur optique, puis retirer le capteur optique du support. Se reporter à [ATC-140](#).
- Déposer la garniture supérieure de montants avant droit et gauche. Se reporter à [EI-30. "Dépose et repose"](#) de la garniture.
- Déposer le couvercle de harnais C.
- Déposer le couvercle de harnais D. Se reporter à "COUVERCLE DE HARNAIS D".
- Dévisser les vis de fixation de l'antenne GPS et démonter ensuite l'antenne GPS.
- Dévisser les vis de fixation du support du boîtier d'affichage et démonter l'ensemble d'affichage NAVI. Avec NAVI
- Dévisser les vis de fixation du support du système audio et démonter l'ensemble de système audio.
- Déposer le module d'airbag passager. Se reporter à [SRS-37](#).
- Déposer le tableau de bord.
 - Déconnecter les faisceaux des haut-parleurs à gauche et à droite du tableau de bord et démonter les haut-parleurs.
 - Débrancher tous les faisceaux encore en place.

Repose

La repose se fait dans le sens inverse de la dépose.

COUVERCLE DE HARNAIS C

Dépose - sans NAVI



- Garniture
- Etagère
- Couvercle de harnais C
- Tableau de bord

- Déposer la garniture de commande de T/A, ou le soufflet de console de T/M. Se reporter à "GARNITURE DE COMMANDE DE T/A (T/A)" ou "SOUFFLET DE CONSOLE DE T/M".
- Déposer l'ensemble d'étagère, puis démonter la vis du couvercle de harnais C.
- Tirer le couvercle de harnais C vers l'arrière pour retirer les clips.
- Débrancher les connecteurs électriques et démonter le couvercle de harnais C.

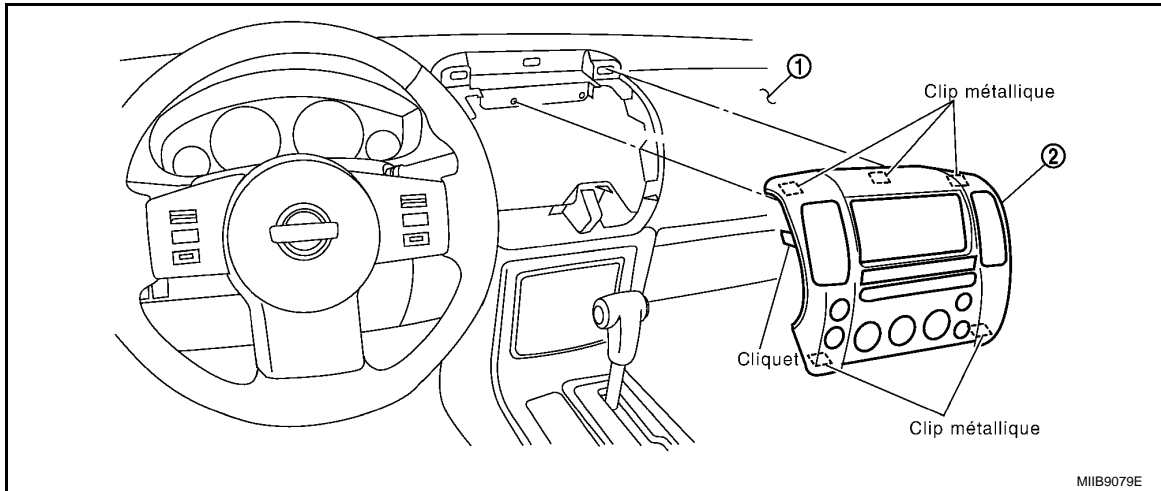
Repose - sans NAVI

ENSEMBLE DU TABLEAU DE BORD

< INFORMATIONS RELATIVES A L'ENTRETIEN

La repose se fait dans le sens inverse de la dépose.

Dépose - avec NAVI



1. Tableau de bord 2. Couvercle de harnais C

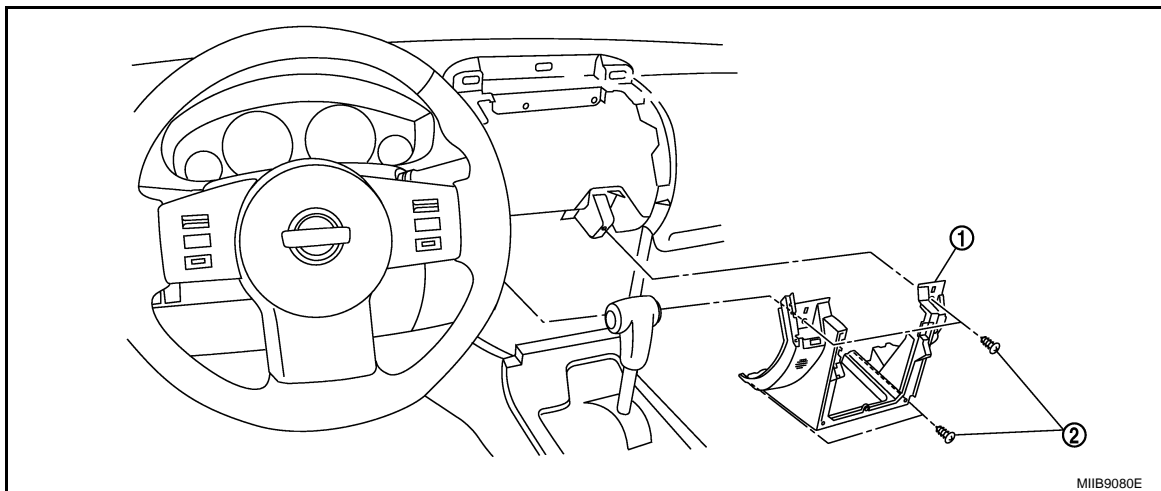
1. Déposer la garniture de commande de T/A, ou le soufflet de console de T/M. Se reporter à "GARNITURE DE COMMANDE DE T/A (T/A)", ou à "SOUFFLET DE CONSOLE DE T/M".
2. Tirer le couvercle de harnais C vers l'arrière pour retirer les clips.
3. Débrancher les connecteurs électriques et démonter le couvercle de harnais C.

Repose - avec NAVI

La repose se fait dans le sens inverse de la dépose.

COUVERCLE DE HARNAIS D

Dépose



1. Couvercle de harnais D 2. Vis

1. Déposer la garniture de commande de T/A, ou le soufflet de console de T/M. Se reporter à "GARNITURE DE COMMANDE DE T/A (T/A)" ou "SOUFFLET DE CONSOLE DE T/M".
2. Déposer la partie inférieure gauche du tableau de bord. Se reporter à "TABLEAU DE BORD INFÉRIEUR GAUCHE".
3. Déposer la partie inférieure droite du tableau de bord et la boîte à gants. Se reporter à "TABLEAU DE BORD INFÉRIEUR DROIT ET BOITE A GANTS".
4. Déposer le couvercle de harnais C. Se reporter à "COUVERCLE DE HARNAIS C".
5. Déconnecter les connecteurs électriques et démonter le couvercle de harnais D.

Repose

La repose se fait dans le sens inverse de la dépose.

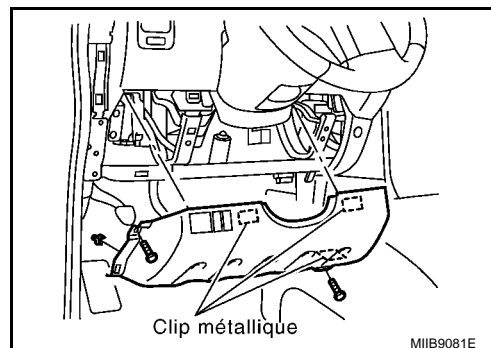
ENSEMBLE DU TABLEAU DE BORD

< INFORMATIONS RELATIVES A L'ENTRETIEN

PANNEAU INFERIEUR GAUCHE DE TABLEAU DE BORD

Dépose

1. Déposer la console centrale. Se reporter à [EI-30, "Dépose et repose"](#).
2. Déposer la garniture de montant avant. Se reporter à [EI-30, "Dépose et repose"](#).
3. Dévisser les vis à l'aide de l'outil électrique et démonter le tableau de bord inférieur gauche
4. Tirer en arrière afin de détacher les clips, débrancher les connecteurs et démonter le panneau inférieur gauche de tableau de bord.



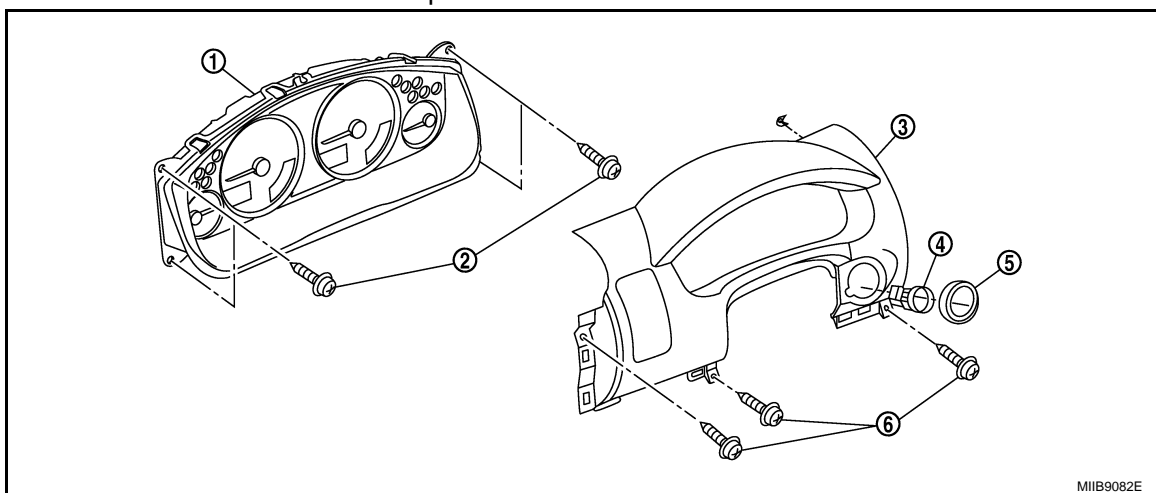
Repose

La repose se fait dans le sens inverse de la dépose.

INSTRUMENTS COMBINES

Dépose

1. Débrancher le câble négatif de la batterie. Se reporter à [IP-2, "Précautions relatives à l'entretien de l'"AIR-BAG" et du "PRETENSIONNEUR DE CEINTURE DE SECURITE" du système de retenue supplémentaire"](#).
2. Déposer la partie inférieure gauche du tableau de bord. Se reporter à "TABLEAU DE BORD INFERIEUR GAUCHE".
3. Déposer la garniture de montant supérieur avant. Se reporter à [EI-30, "Dépose et repose"](#).
4. Déposer la garniture côté instruments.
5. Dévisser les vis de fixation du couvercle de la colonne de direction, puis démonter les couvercles de la colonne de direction en haut et en bas.
6. Dévisser les vis de fixation du couvercle de harnais A, puis démonter le couvercle de harnais A.
7. Dévisser les vis et démonter l'ensemble des instruments combinés.
 - Débrancher les connecteurs électriques.



- | | | |
|--|-----------------------------------|---------------------------|
| 1. Instruments combinés | 2. Vis | 3. Couvercle de harnais A |
| 4. Ensemble de témoin de la clé de contact | 5. Ecusson d'antivol de direction | 6. Vis |

Repose

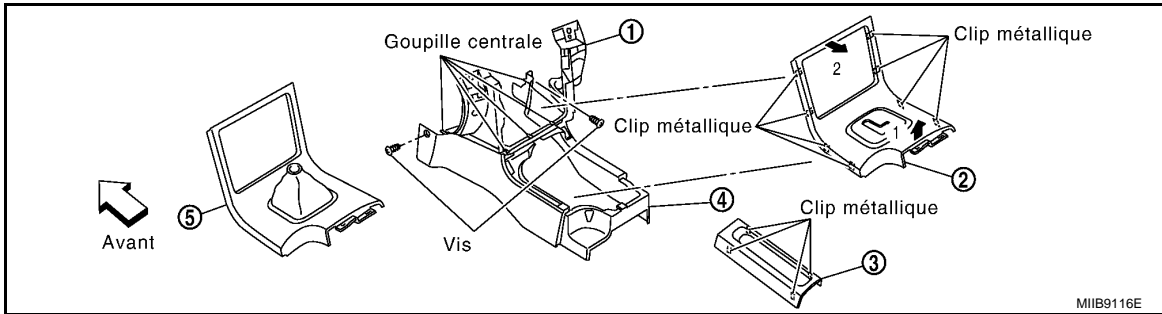
La repose se fait dans le sens inverse de la dépose.

GARNITURE DE COMMANDE DE T/A (T/A)

ENSEMBLE DU TABLEAU DE BORD

< INFORMATIONS RELATIVES A L'ENTRETIEN

1. Déposer la garniture du porte-gobelet.
2. Déposer la garniture, de la garniture de commande de T/A.
3. Tirer vers le haut pour détacher les clips et démonter la garniture de commande de T/A.
 - Débrancher les faisceaux.



- | | | |
|---|---------------------------------|----------------------------------|
| 1. Couvercle de harnais D | 2. Garniture de commande de T/A | 3. Garniture de console centrale |
| 4. Embase frontale de la console centrale | 5. Soufflet de console (T/M) | |

Repose

La repose se fait dans le sens inverse de la dépose.

SOUFFLET DE CONSOLE DE T/M

1. Déposer la garniture du porte-gobelet.
2. Déposer le bouton du levier de commande.
3. Tirer vers le haut pour détacher les clips et démonter le soufflet de console.
 - Débrancher les faisceaux.

Repose

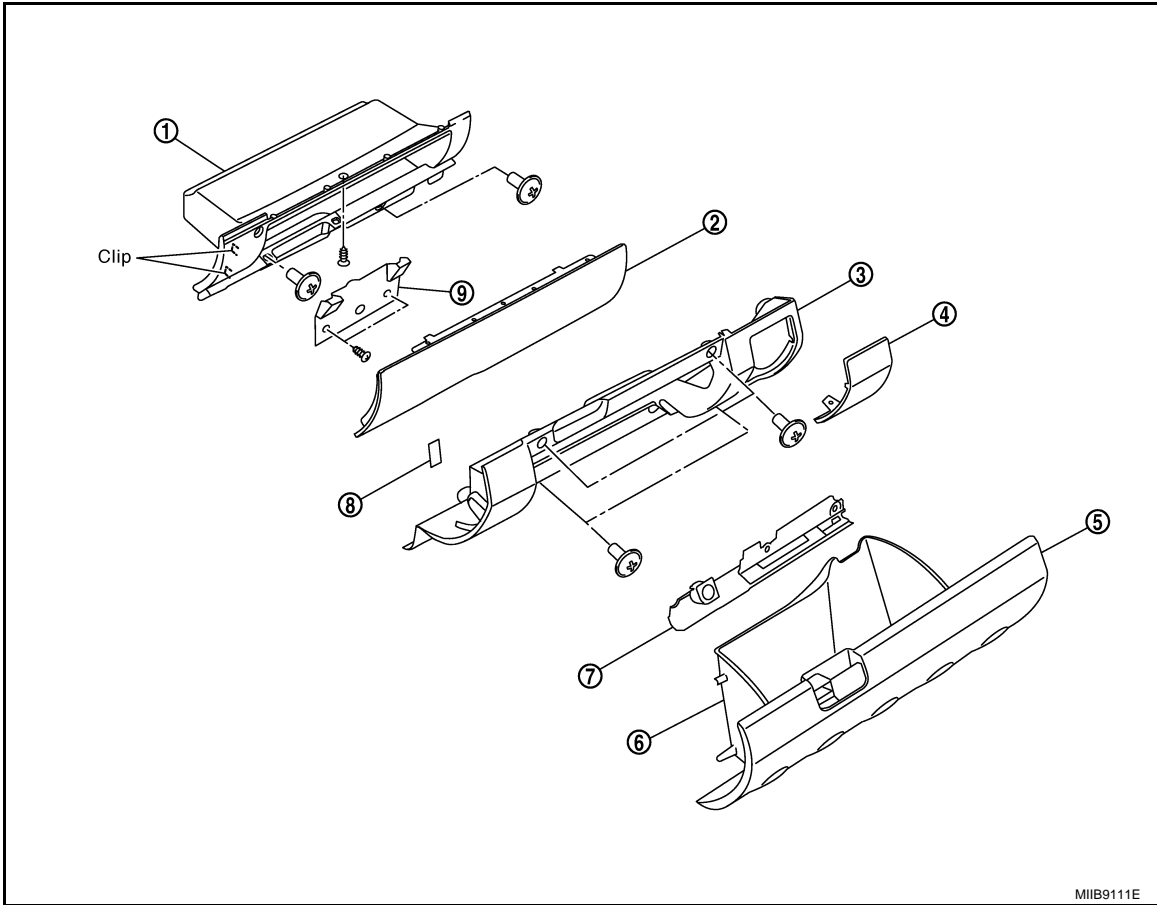
La repose se fait dans le sens inverse de la dépose.

TABLEAU DE BORD INFÉRIEUR A DROITE ET BOÎTE A GANTS

Dépose - boîte à gants inférieure

ENSEMBLE DU TABLEAU DE BORD

< INFORMATIONS RELATIVES A L'ENTRETIEN



- | | | |
|--|--|---|
| 1. Boîte à gants supérieure | 2. Volet supérieur de boîte à gants | 3. Tableau de bord inférieur droit |
| 4. Couvercle de boîtier à fusibles | 5. Couvercle de gâche inférieure de la boîte à gants | 6. Boîte à gants inférieure |
| 7. Ensemble de gâche inférieure de boîte à gants | 8. Crochet de l'amortisseur | 9. Amortisseur inférieur de boîte à gants |

1. Dévisser les vis inférieures de la boîte à gants inférieure.
2. Déposer la console centrale. Se reporter à [EI-30. "Dépose et repose"](#).
3. Déposer la garniture de montant avant inférieur. Se reporter à [EI-30. "Dépose et repose"](#).
4. Dévisser la vis latérale de la boîte à gants inférieure.
5. Dévisser les vis supérieures de la boîte à gants inférieure, et démonter le tableau de bord inférieur à droite et la boîte à gants (inférieure) en tant qu'ensemble.
6. A l'aide de l'outil électrique, démonter les vis et la cache de la gâche de la boîte à gants inférieure.
7. Déposer vis de la gâche et la gâche.
8. Déposer vis et amortisseur de la boîte à gants.

Repose - boîte à gants inférieure

La repose se fait dans le sens inverse de la dépose.

NOTE:

L'ensemble de boîte à gants supérieure doit être installé avant l'ensemble de boîte à gants inférieure.

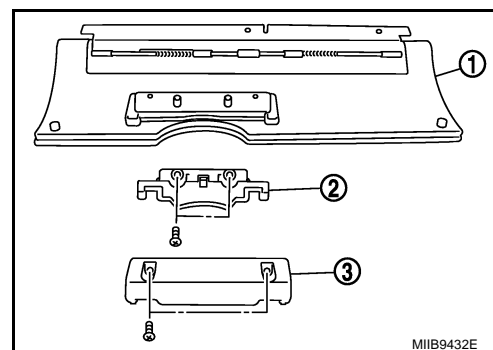
Dépose - boîte à gants supérieure

1. Déposer la console centrale. Se reporter à "TABLEAU DE BORD INFÉRIEUR DROIT ET BOÎTE A GANTS".
2. Déposer les vis et le module de la boîte à gants supérieure.

ENSEMBLE DU TABLEAU DE BORD

< INFORMATIONS RELATIVES A L'ENTRETIEN

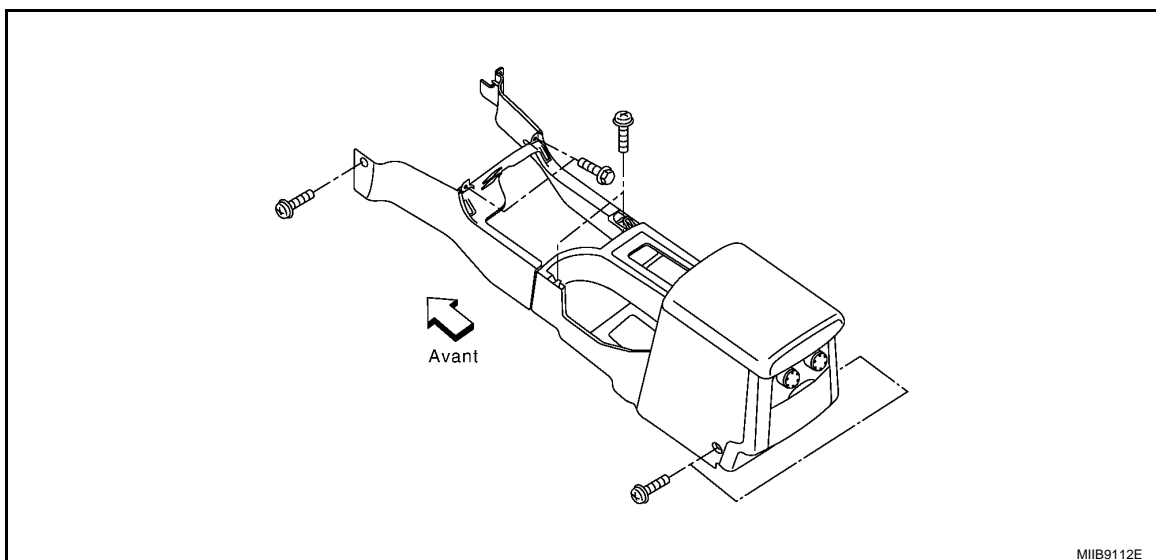
3. Si nécessaire, déposer le couvercle de loquet (3) et l'ensemble de loquet (2) de la boîte à gants (1).



Repose - boîte à gants supérieure

La repose se fait dans le sens inverse de la dépose.

CONSOLE CENTRALE



1. Déposer la garniture du porte-gobelet.
2. Déposer la garniture de commande de T/A. Se reporter à "GARNITURE DE COMMANDE DE T/A (T/A)".
3. Dévisser les vis de la console centrale.
4. Débrancher les connecteurs électriques et démonter la console centrale.

Repose

La repose se fait dans le sens inverse de la dépose.

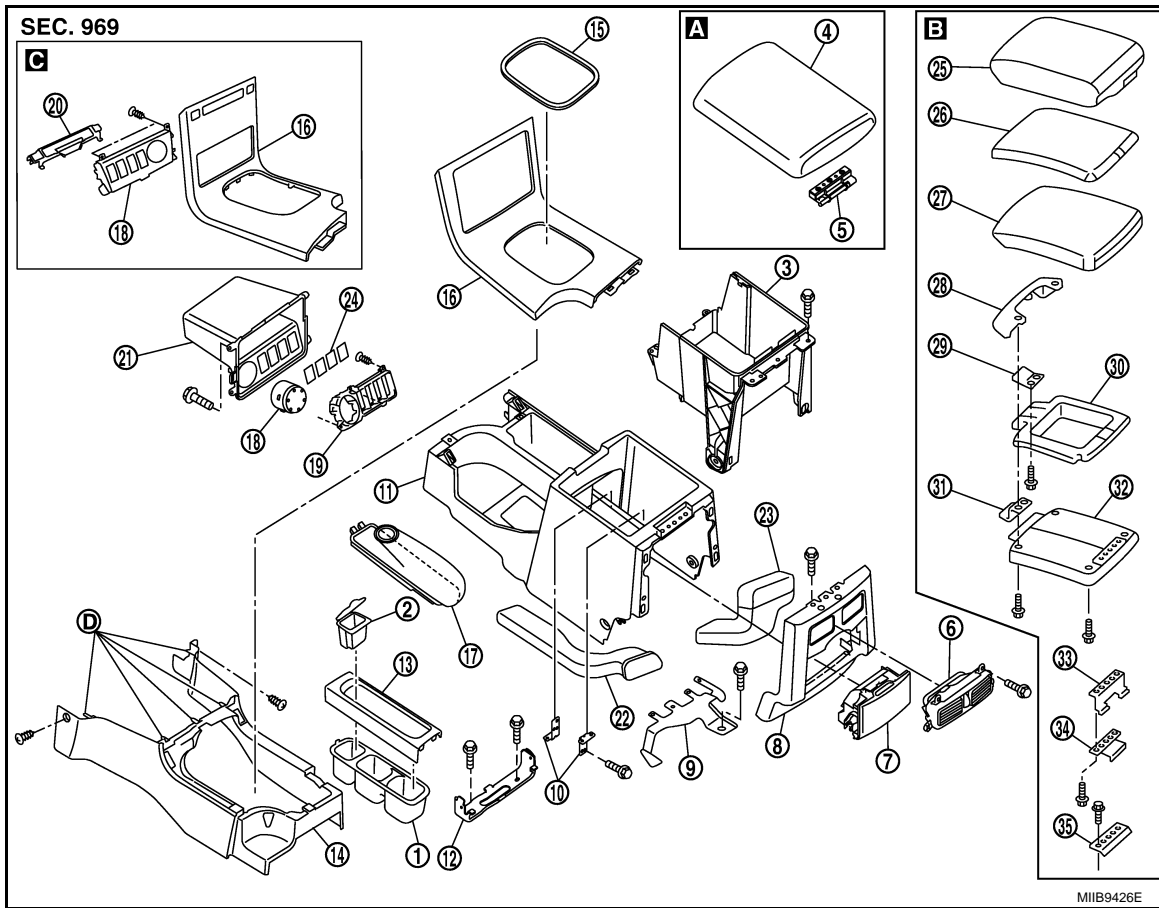
Démontage et remontage

INFOID:000000001617822

CONSOLE CENTRALE

ENSEMBLE DU TABLEAU DE BORD

< INFORMATIONS RELATIVES A L'ENTRETIEN



- | | | |
|--------------------------------------|---|--|
| 1. Ensemble de porte-gobelet | 2. Cendrier | 3. Compartiment et renforcement de la console centrale |
| 4. Couvercle de console centrale | 5. Charnière | 6. Ensemble de ventilateur |
| 7. Ensemble de porte-gobelet arrière | 8. Ensemble de garniture arrière | 9. Faisceau du câble de support |
| 10. Support DVD | 11. Embase arrière de l'ensemble de console | 12. Support |
| 13. Garniture de console centrale | 14. Embase avant de l'ensemble de console | 15. Garniture de T/A |
| 16. Garniture de commande de T/A | 17. Soufflet de console (T/M) | 18. Ensemble d'interrupteur |
| 19. Garniture d'interrupteur | 20. Volet de chargeur de CD | 21. Compartiment de console |
| 22. Conduite de console centrale | 23. Conduite de console arrière | 24. Commande |
| 25. Protection de couvercle | 26. Plaquette | 27. Face extérieure de couvercle |
| 28. Nez extérieur de couvercle | 29. Loquet de tiroir | 30. Tiroir |
| 31. Loquet de couvercle de console | 32. Intérieur de couvercle de console | 33. Charnière supérieure |
| 34. Charnière de tiroir | 35. Charnière inférieure | |
- A : Type I B : Type II C : Modèle avec NAVI

Démontage

- Déposer la console centrale. Se reporter à [IP-10. "Dépose et repose"](#).
- Déposer l'insert et l'ensemble du porte-gobelet avant.
- Déposer la gâche du couvercle de console.
- Déposer la charnière du couvercle de console. Déposer le couvercle de la console.
- Démonter le module du compartiment et renforcement de console.
 - Débrancher le faisceau électrique du lecteur DVD si présent.
- Déposer l'ensemble de garniture arrière.

ENSEMBLE DU TABLEAU DE BORD

< INFORMATIONS RELATIVES A L'ENTRETIEN

7. Déposer l'ensemble de porte-gobelet arrière.
8. Déposer le cendrier.
9. Déposer le support de la console.
10. Déposer le support de faisceau de câble.

Remontage

Le remontage s'effectue dans le sens inverse du démontage.