

COMMANDE D'ACCELERATEUR, SYSTEME DE CARBURANT ET VERIFICATION DU SYSTEME D'ECHAPPEMENT

SECTION **FE**

FE

TABLE DES MATIERES

	ZD30DDTi	
SYSTEME DE COMMANDE DE L'ACCELERATEUR		2
Dépose et repose		2
CIRCUIT A CARBURANT		3
VERIFICATION DU SYSTEME D'ECHAPPEMENT		4

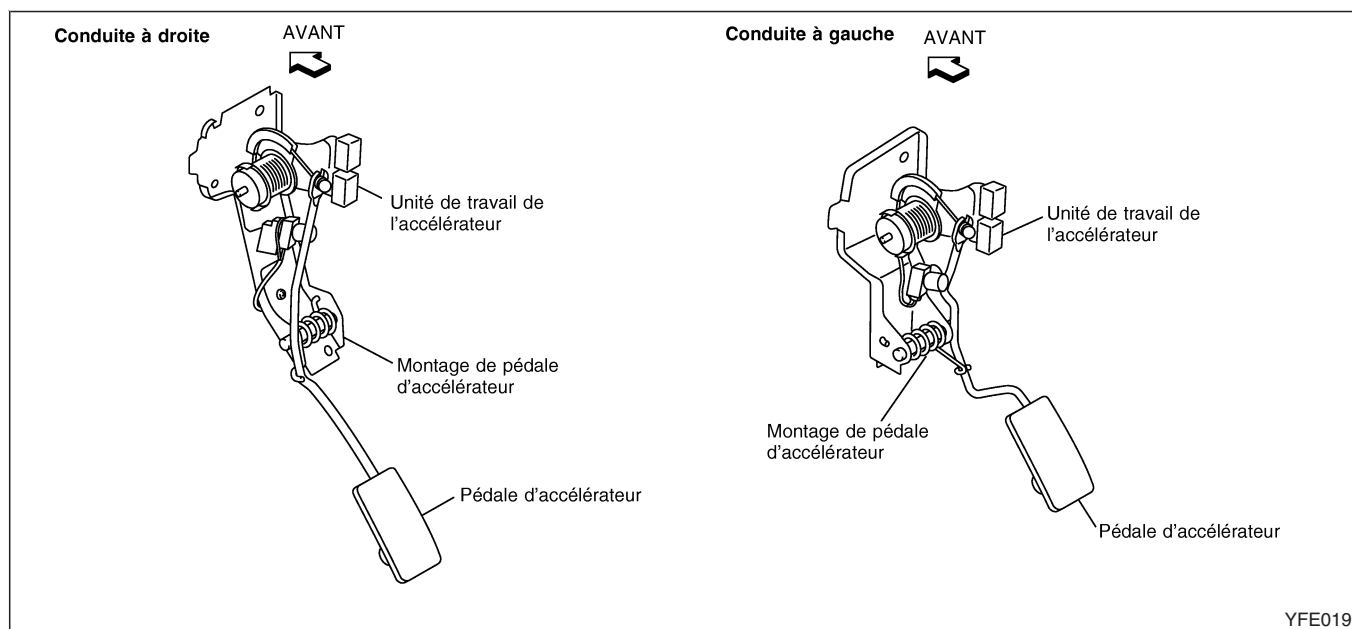
	TD27Ti	
SYSTEME DE COMMANDE DE L'ACCELERATEUR		5
Ajustement du câble d'accélérateur		5
CIRCUIT A CARBURANT		6
Pompe et jauge à carburant.....		7
VERIFICATION DU SYSTEME D'ECHAPPEMENT ...		10

Dépose et repose

ATTENTION :

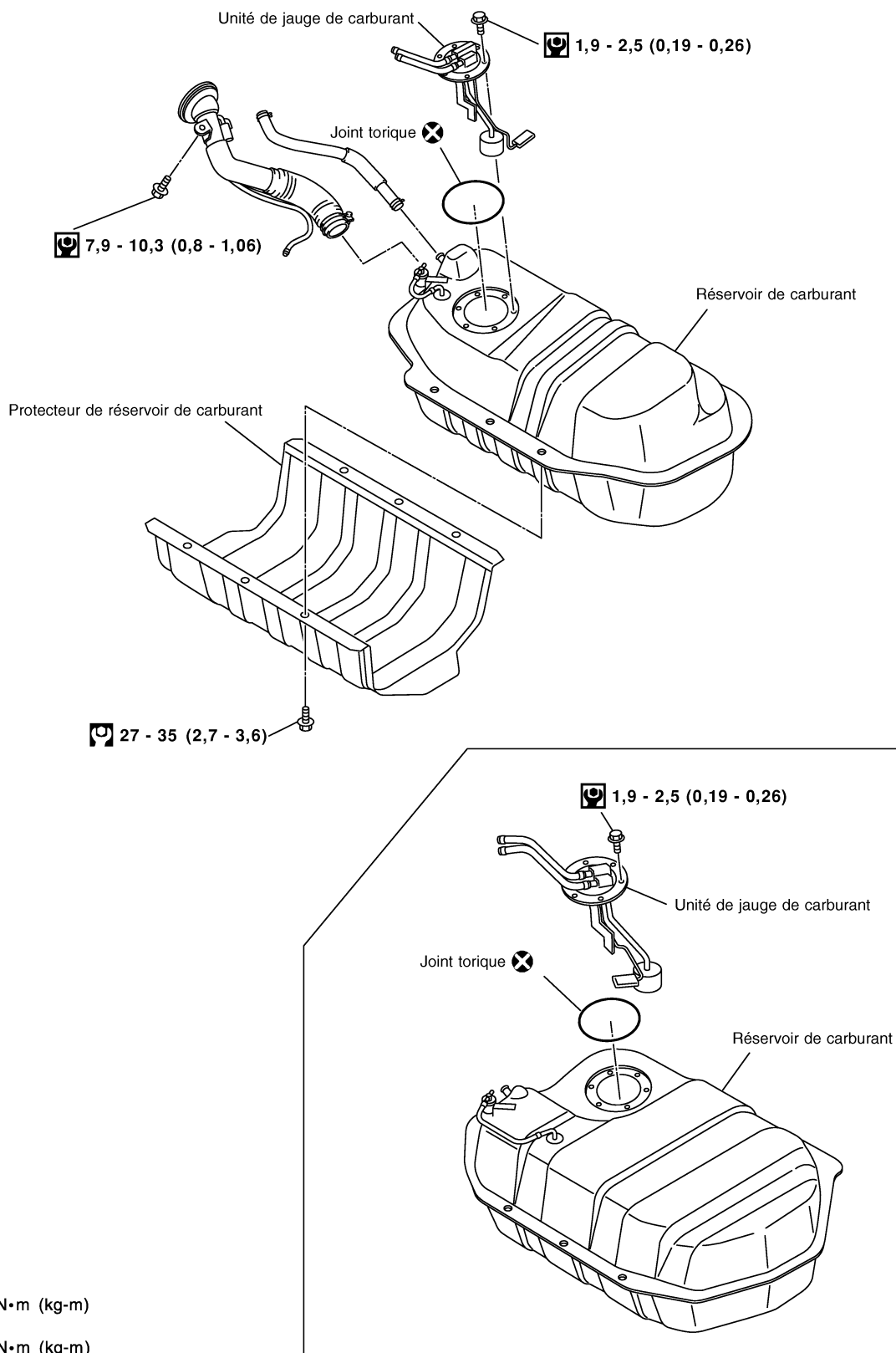
Le câble d'accélérateur doit être ajusté lors de la dépose et du remplacement de toute pièce du système de commande d'accélérateur indiquée dans l'illustration.

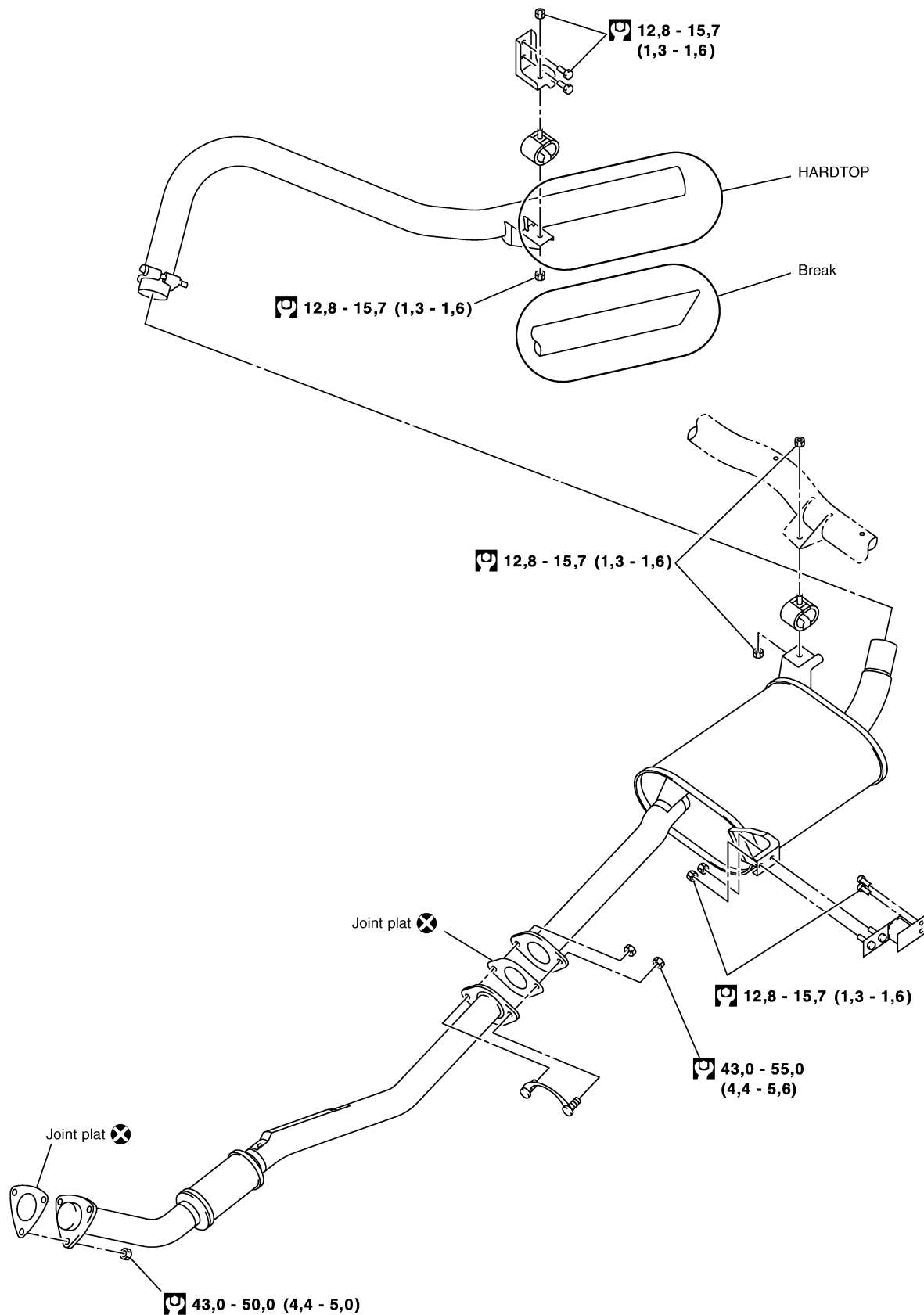
- Chauffage du moteur à la température normale de fonctionnement puis Arrêter.
- Vérifier si le papillon est complètement ouvert quand la pédale d'accélérateur est complètement enfoncée et s'il revient en position de ralenti quand la pédale est relâchée.
- Ajuster le jeu libre de la pédale d'accélérateur en tournant l'écrou de réglage.
- Vérifier si les pièces de la commande d'accélérateur n'ont pas un mauvais contact avec de quelques pièces voisines.
- Lors de la connexion du câble d'accélérateur, veiller à ne pas torsader ou érafler le fil intérieur.
- Appliquer une légère couche de graisse polyvalente recommandée sur toutes les surfaces de frottement ou de friction. Ne pas appliquer de graisse sur les câbles.
- Pour l'ajustement du câble ASCD, se reporter à la section "Ajustement du câble ASCD" dans la section EL.



INSPECTION APRES LA REPOSE

- Vérifier que la course de la pédale d'accélérateur se fait sans à-coups.
- Vérifier si la pédale d'accélérateur revient sans problème à sa position initiale.
- Effectuer "Apprentissage en position relâchée de la pédale d'accélérateur" lors de la dépose du connecteur du faisceau capteur de la position de la pédale d'accélérateur. Se reporter à "PROCEDURE D'ENTRETIEN DE BASE" dans la section EC pour les instructions.

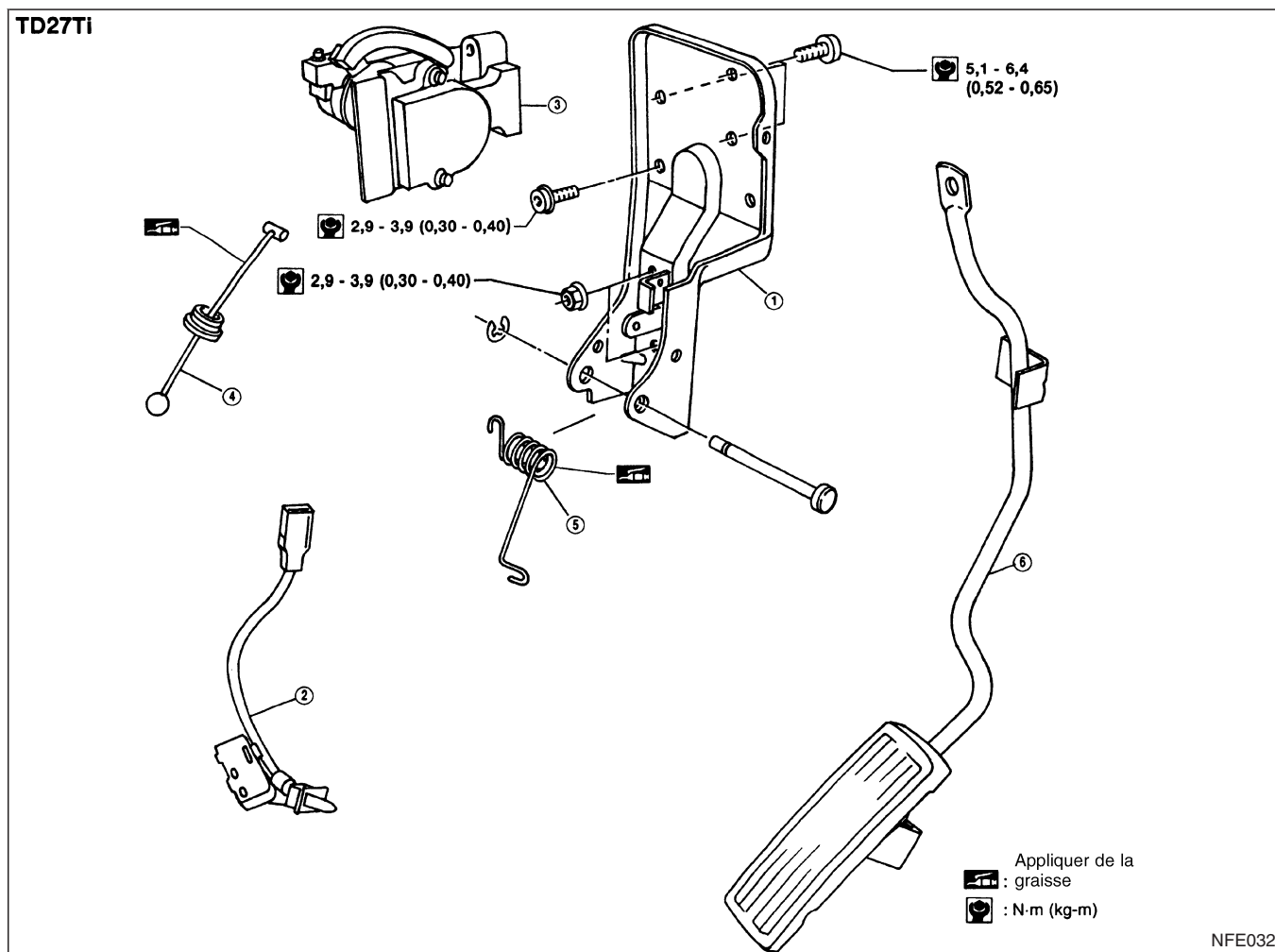




: N·m (kg-m)

YFE021

Ajustement du câble d'accélérateur



① Support de pédale
② Contact d'accélérateur

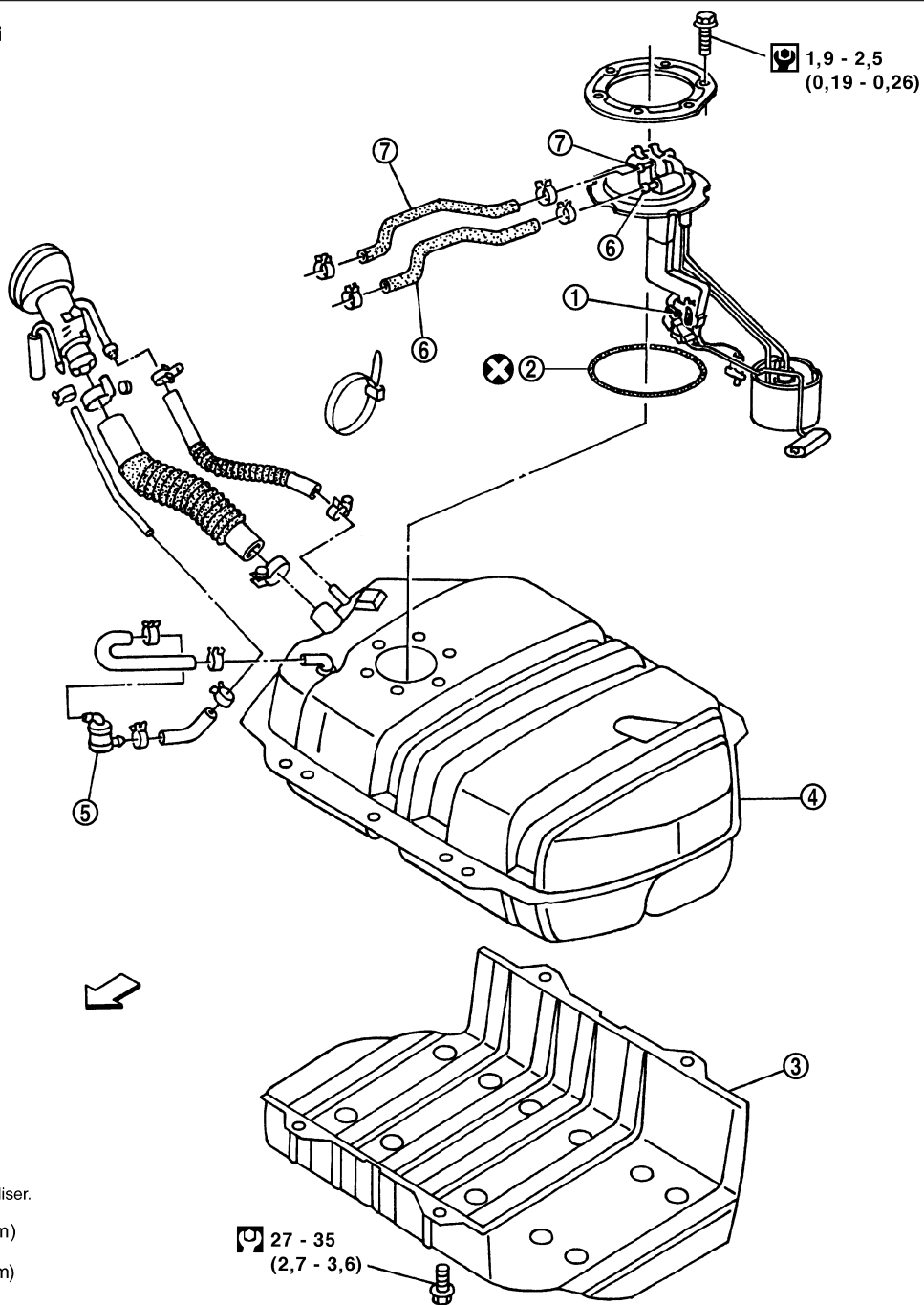
③ Capteur de la position d'accélérateur
④ Câble d'accélérateur

⑤ Ressort de rappel
⑥ Pédale d'accélérateur

INSPECTION APRES LA REPOSE

- Vérifier que la course de la pédale d'accélérateur se fait sans à-coups.
- Vérifier si la pédale d'accélérateur revient sans problème à sa position initiale.
- Effectuer "Apprentissage en position relâchée de la pédale d'accélérateur" lors de la dépose du connecteur du faisceau capteur de la position de la pédale d'accélérateur. Se reporter à "PROCEDURE D'ENTRETIEN DE BASE" dans la section EC pour les instructions.
- Si MI s'allume après le démarrage du moteur, se reporter à "DESCRIPTION DU SYSTEME DE DIAGNOSTIC DE BORD" dans la section EC, pour des instructions.

Moteur TD27Ti



YFE071

① Jauge à carburant

② Joint torique

③ Protection de réservoir à carburant

④ Réservoir à carburant

⑤ Clapet de refoulement du carburant

⑥ Tuyau de retour du carburant

⑦ Tuyau d'alimentation en carburant

Ajustement du câble d'accélérateur

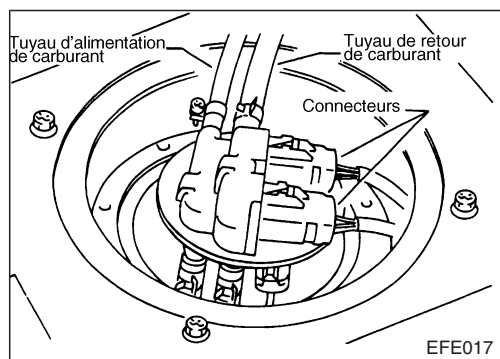
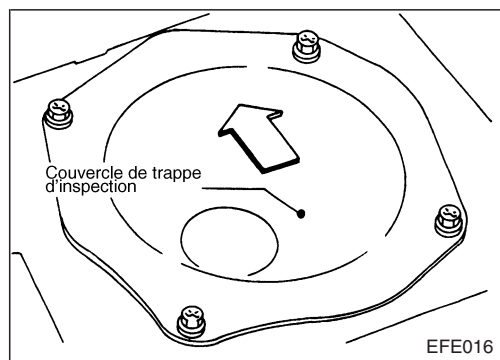
AVERTISSEMENT :

Lors du remplacement des pièces de la conduite de carburant, veiller à observer les éléments suivants :

- Afficher un panneau "**ATTENTION : INFLAMMABLE**" dans l'atelier.
- Equiper l'atelier d'un extincteur.
- Ne pas fumer lors d'une intervention sur le circuit d'alimentation. Ne pas approcher de flammes ni d'étincelles de la zone de travail.
- Débrancher le câble de mise à la masse de la batterie avant d'effectuer les opérations.
- Verser le carburant vidangé dans un récipient antidéflagrant et veiller à ce que le couvercle du récipient soit solidement fixé.

ATTENTION :

- Pour les modèles avec ECM, relâcher la pression d'alimentation de la conduite de carburant. Se reporter à la section EC ("Détente de la pression d'alimentation", "PROCEDURE D'ENTRETIEN DE BASE").
- Ne pas débrancher de conduite de carburant, sauf en cas d'absolue nécessité.
- Obstruer les ouvertures des tuyaux et conduites, afin d'éviter la pénétration de poussière ou de saleté.
- Remplacer toujours le joint de couvercle supérieur et les colliers de serrage par des pièces neuves.
- Ne pas vriller ou torsader les tuyaux et conduites pendant l'installation.
- Ne pas serrer excessivement les colliers de serrage au risque d'endommager les tuyaux.
- Veiller à ce que le clapet de non retour de carburant soit reposé dans le bon sens.
- Se reporter à la section EC ("CLAPET DE RETENUE DU CARBURANT", "SYSTEME D'EMISSION D'EVAPORATION").
- Après la repose, faire tourner le moteur et vérifier l'absence de fuites de carburant au niveau des raccords.

**Pompe et jauge à carburant****DEPOSE****Moteur à essence**

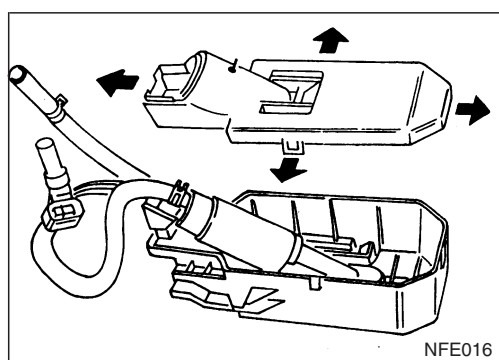
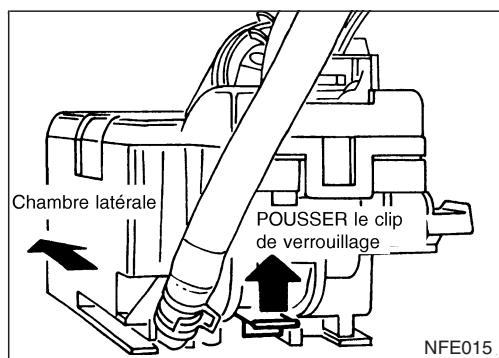
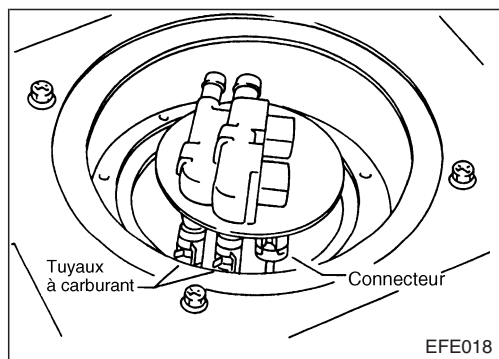
1. Dépressuriser le carburant de la canalisation de carburant. Se reporter à la section EC ("Détente de la pression du carburant", "PROCEDURE D'ENTRETIEN DE BASE").
2. Retirer le couvercle de la trappe d'inspection située sous le tapis du coffre à bagages.
3. Retirer le couvercle de la trappe à carburant.
4. Débrancher le tuyau de sortie, le tuyau de retour et les connecteurs du carburant.

ATTENTION :

Marquer les tuyaux de carburant en vue d'une dépose correcte.

Pompe et jauge à carburant (Suite)

5. Déposer l'ensemble de jauge à carburant et débrancher les tuyaux et les connecteurs.



6. Déposer la pompe à carburant et la totalité du réservoir à carburant comme suit :
 - a. Pousser vers le haut l'épingle de verrouillage et faire coulisser la chambre de pompage vers l'arrière du véhicule.
 - b. Retirer la chambre de pompage de son support.
 - c. Retirer avec précaution la chambre de pompage et la plaque supérieure du réservoir.
7. Retirer le couvercle de la chambre de pompage de carburant en ouvrant les 4 clips. Retirer la pompe à carburant de la chambre de pompage de carburant.

REPOSE

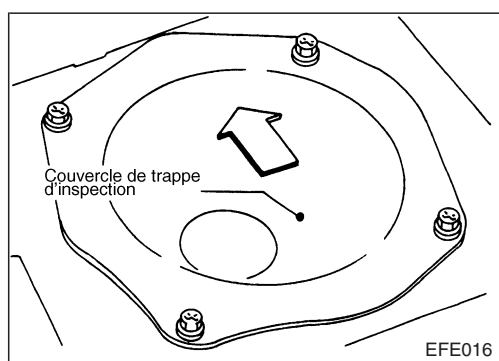
La repose est la procédure inverse de la dépose.

ATTENTION :

- Toujours utiliser un joint de plaque supérieure neuf.
- Serrer au couple spécifié.

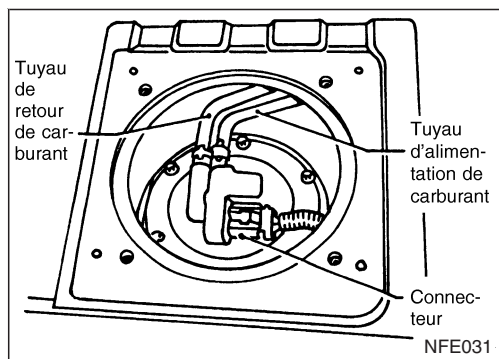
Moteur diesel

1. Retirer le couvercle de la trappe d'inspection située sous le tapis du coffre à bagages.

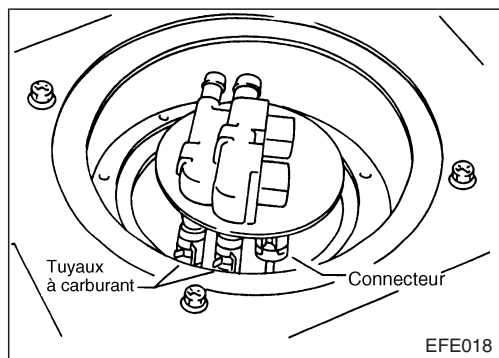


Pompe et jauge à carburant (Suite)

2. Débrancher les tuyaux d'alimentation et de retour de carburant et le connecteur.
3. Retirer les boulons de fixation de la jauge à carburant sur le réservoir de carburant.



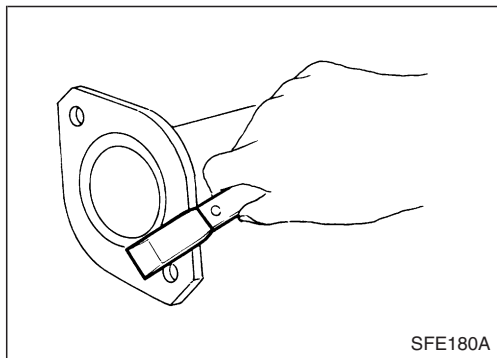
4. Retirer la jauge à carburant.

**REPOSE**

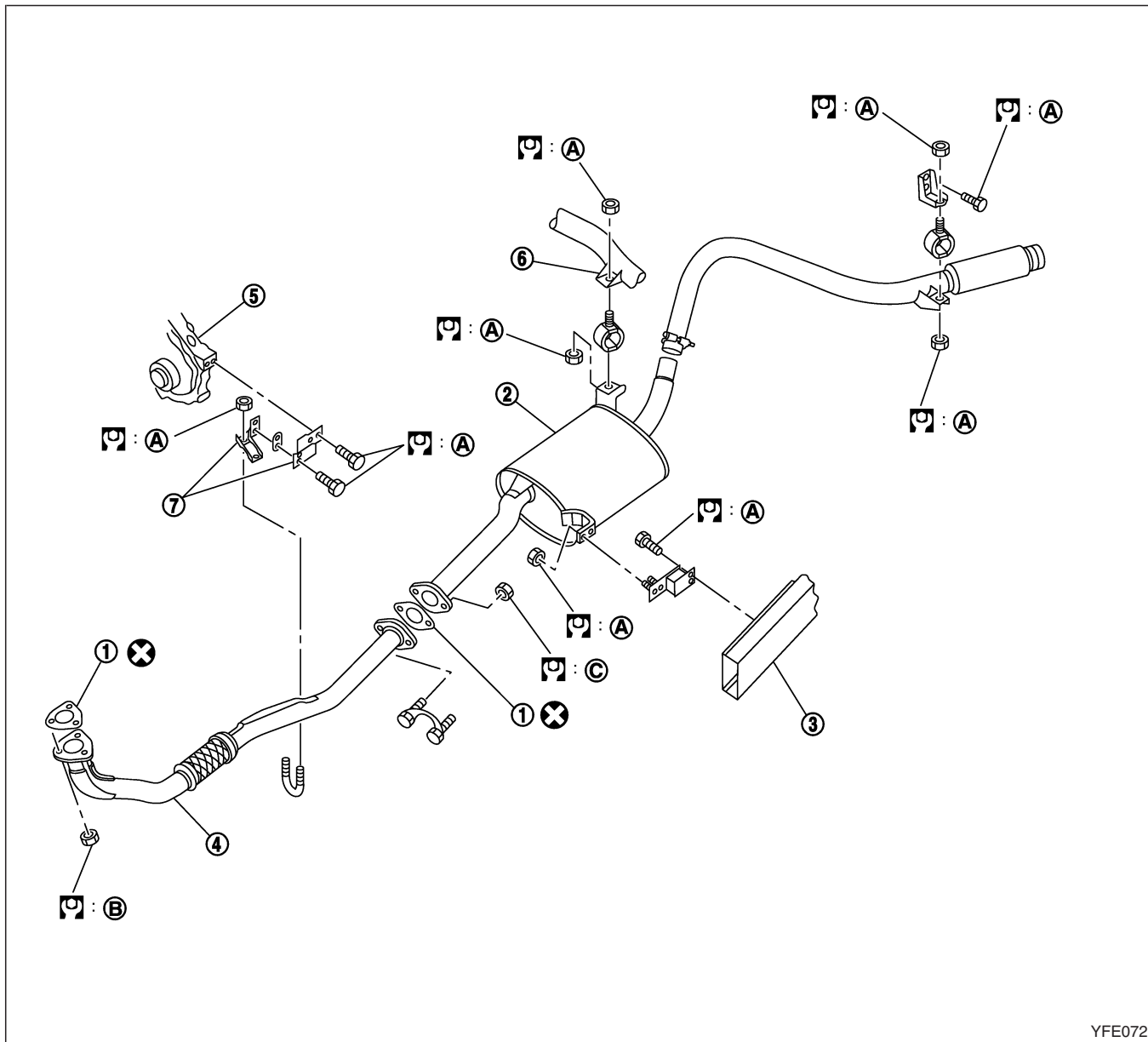
La procédure de repose s'effectue dans le sens inverse de la procédure de dépose.

ATTENTION :

- Serrer au couple spécifié.
- Toujours utiliser un joint de plaque supérieure neuf.

**ATTENTION :**

- Veiller à ne pas laisser tomber ou endommager le convertisseur catalytique.
- Ne jamais mouiller le convertisseur avec de l'eau, de l'huile, etc.
- Lors du remontage, toujours remplacer les joints d'étanchéité d'échappement par des joints neufs.
S'il reste des morceaux de joint sur la surface bourrelée, racler complètement la surface, comme indiqué dans l'illustration de gauche.
- Pendant que le moteur tourne, vérifier l'étanchéité de tous les raccords des tuyaux de gaz d'échappement et contrôler tout le système pour voir s'il ne présente pas de bruits anormaux.
- Après la repose, mais avant le serrage final des joints d'échappement, vérifier que les supports de montage et les isolateurs de fixations ne sont soumis à aucune tension non justifiée. Si l'une des pièces mentionnées ci-dessus n'est pas reposée correctement, des bruits ou des vibrations excessifs peuvent être transmis à la carrosserie du véhicule.



YFE072

- ① Joint plat
- ② Silencieux d'échappement
- ③ Châssis
- ④ Tuyau avant
- ⑤ Carter de transfert

- ⑥ Traverse
- ⑦ Support (Break uniquement)
- ☐ : Couples de serrage
- ☐ : A : 12,8 - 15,7 N-m
(1,3 - 1,6 kg-m)

- ☐ : B : 43,0 - 50,0 N·m
(4,4 - 5,0 kg-m)
- ☐ : C : 43,0 - 55,0 N·m
(4,4 - 5,6 kg-m)