

A

**SECTION FL**

FL

C

D

E

# CIRCUIT A CARBURANT

## TABLE DES MATIERES

<b>PREPARATION</b> .....	<b>2</b>	<b>RESERVOIR A CARBURANT</b> .....	<b>7</b>	
Outillage en vente dans le commerce .....	2	Dépose et repose (moteurs QG et QR) .....	7	F
<b>CIRCUIT A CARBURANT</b> .....	<b>3</b>	DEPOSE .....	7	
Vérification des conduites de carburant .....	3	REPOSE .....	9	G
Précautions générales .....	3	INSPECTION APRES LA REPOSE .....	9	
<b>BOITIER DE CAPTEUR DE NIVEAU DE CARBU- RANT, FILTRE A CARBURANT ET ENSEMBLE DE POMPE A CARBURANT (QG ET QR)</b> .....	<b>4</b>	<b>CARACTERISTIQUES ET VALEURS DE REGLAGE (SDS)</b> .....	<b>10</b>	H
Dépose et repose .....	4	Standard et limite .....	10	
DEPOSE .....	4	Couple de serrage .....	10	I
REPOSE .....	6			J
INSPECTION APRES LA REPOSE .....	6			K
				L
				M

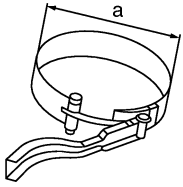
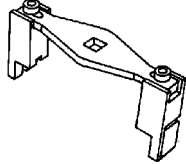
# PREPARATION

## PREPARATION

PFP:00002

### Outillage en vente dans le commerce

BBS00HMC

Nom de l'outil		Description
Clé de filtre à carburant	 <p>MBIA0064E</p>	Dépose du filtre à carburant a : Max. 100 mm de dia.
Clé pour anneau de verrouillage de réservoir à carburant	 <p>ZZA0122D</p>	Dépose et repose de l'anneau de verrouillage du réservoir à carburant

## CIRCUIT A CARBURANT

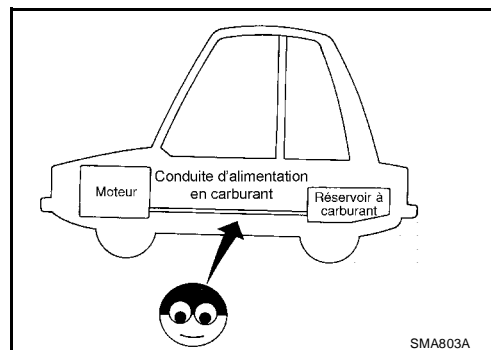
PF17503

### Vérification des conduites de carburant

BBS00HMD

Vérifier que les conduites de carburant, le bouchon de réservoir et le réservoir sont bien attachés, qu'ils ne fuient pas, qu'ils ne sont pas fendus, endommagés, mal serrés, usés à cause du frottement ou détériorés.

Si nécessaire, réparer ou remplacer les pièces défectueuses.



BBS00HME

### Précautions générales

#### ATTENTION:

Lors du remplacement des pièces liées à la conduite de carburant, veiller à observer ce qui suit.

- Placer un panneau d'“AVERTISSEMENT DE PRESENCE DE PRODUIT INFLAMMABLE” dans l'atelier.
- S'assurer de travailler dans un lieu bien aéré et équipé d'un extincteur d'incendie.
- Ne pas fumer lors d'une intervention sur le circuit de carburant et veiller à éloigner toute source de flammes ou d'étincelles de la zone de travail.

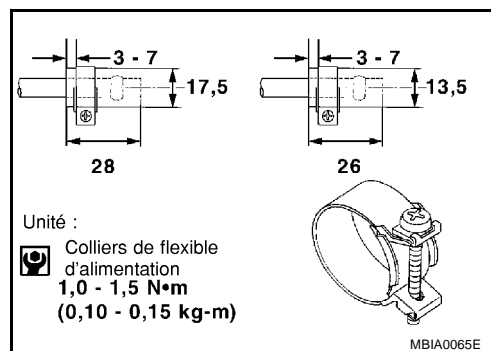
#### PRECAUTION:

- Avant de déposer les pièces liées à la conduite de carburant, s'assurer d'effectuer les procédures suivantes.
  - a) Placer le carburant vidangé dans un récipient anti-déflagration et bien mettre le couvercle, garder le récipient dans une zone sûre.
  - b) Dépressuriser le carburant de la conduite de carburant. Se reporter à [EC-94. "RELACHEMENT DE LA PRESSION DE CARBURANT"](#) (moteur QG AVEC EURO-OBD), [EC-1169. "RELACHEMENT DE LA PRESSION DE CARBURANT"](#) (moteur QG SANS EURO-OBD), [EC-1832. "RELACHEMENT DE LA PRESSION DE CARBURANT"](#) (moteur QR AVEC EURO-OBD), [EC-2341. "RELACHEMENT DE LA PRESSION DE CARBURANT"](#) (moteur QR SANS EURO-OBD).
  - c) Débrancher le câble de masse de la batterie.
- Toujours remplacer les joints toriques et les colliers par des pièces neuves.
- Ne pas serrer excessivement les colliers de serrage des flexibles afin de ne pas endommager ces derniers.
- Veiller à ne pas tordre ou plier les tuyaux lors de leur repose.
- Ne pas serrer excessivement les colliers de serrage des flexibles afin de ne pas endommager ces derniers.

Serrer le collier de serrage du flexible en caoutchouc haute-pression de manière à ce que l'extrémité du collier de serrage soit à 3 - 7 mm de l'extrémité du flexible.

Les caractéristiques de couple de serrage sont les mêmes pour tous les colliers de serrage de flexible en caoutchouc. Vérifier que la vis ne touche pas les pièces adjacentes.

- b) Faire démarrer le moteur et l'emballer, puis vérifier qu'il n'y a pas de fuites de carburant au niveau des raccords.
- Pour l'entretien des pièces du “Système de contrôle des évaporations de carburant”, se reporter à [EC-1092. "SYSTEME DE CONTROLE DES EVAPORATIONS DE CARBURANT"](#) (moteur QG AVEC EURO-OBD), [EC-1778. "SYSTEME DE CONTROLE DES EVAPORATIONS DE CARBURANT"](#) (moteur QG SANS EURO-OBD), [EC-2309. "SYSTEME DE CONTROLE DES EVAPORATIONS DE CARBURANT"](#) (moteur QR AVEC EURO-OBD), [EC-2642. "SYSTEME DE CONTROLE DES EVAPORATIONS DE CARBURANT"](#) (moteur QR SANS EURO-OBD).



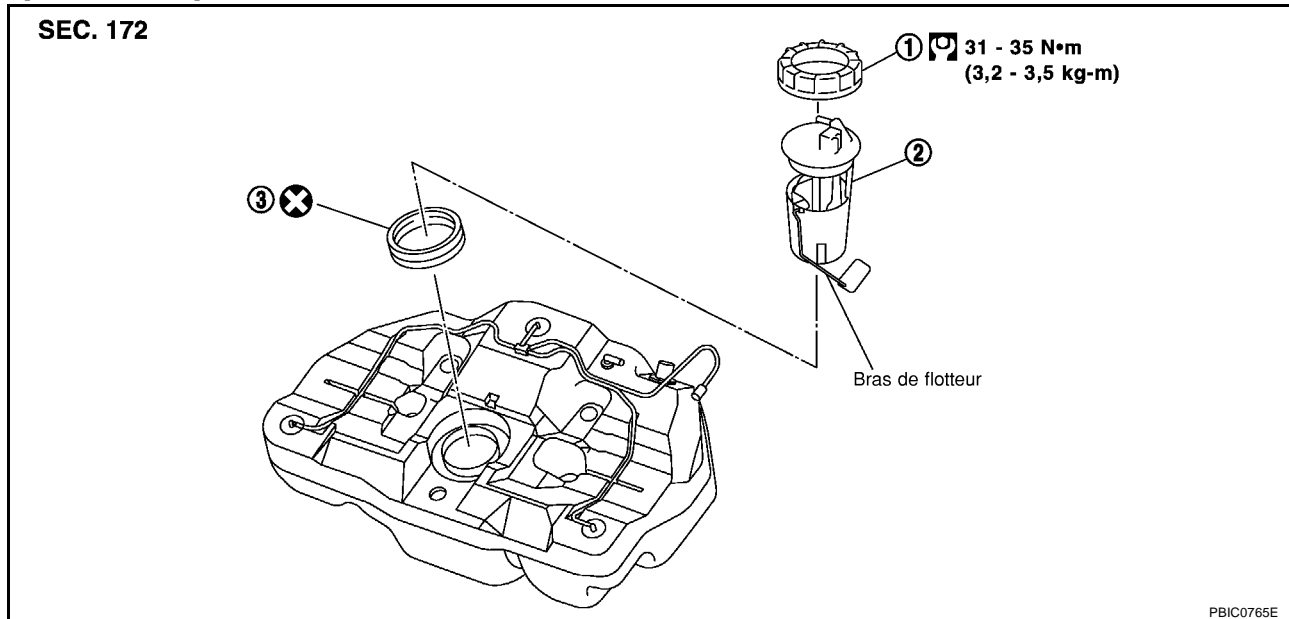
# BOITIER DE CAPTEUR DE NIVEAU DE CARBURANT, FILTRE A CARBURANT ET ENSEMBLE DE POMPE A CARBURANT (QG ET QR)

## BOITIER DE CAPTEUR DE NIVEAU DE CARBURANT, FILTRE A CARBURANT ET ENSEMBLE DE POMPE A CARBURANT (QG ET QR)

PF1:17042

### Dépose et repose

BBS00HMF

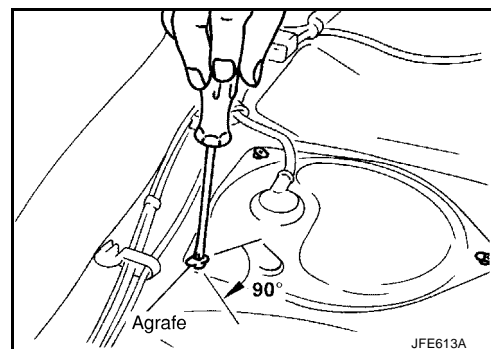


### DEPOSE

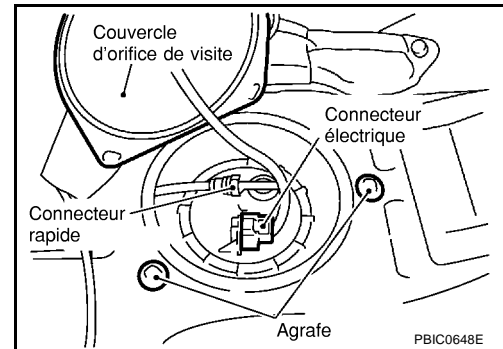
#### ATTENTION:

Prendre soin de bien lire les "Précautions générales" en cas d'intervention sur le système d'alimentation. Se reporter à [GI-4, "Précautions générales"](#).

- Dépressuriser le carburant de la conduite de carburant.  
Se reporter à [EC-94, "RELACHEMENT DE LA PRESSION DE CARBURANT"](#) (moteur QG AVEC EURO-OBD), [EC-1169, "RELACHEMENT DE LA PRESSION DE CARBURANT"](#) (moteur QG SANS EURO-OBD), [EC-1832, "RELACHEMENT DE LA PRESSION DE CARBURANT"](#) (moteur QR AVEC EURO-OBD), [EC-2341, "RELACHEMENT DE LA PRESSION DE CARBURANT"](#) (moteur QR SANS EURO-OBD).
- Ouvrir le volet de remplissage de carburant.
- Ouvrir le bouchon de réservoir et relâcher la pression à l'intérieur du réservoir à carburant.
- Déposer le coussin de siège arrière.
- Déposer le couvercle de l'ouverture pour l'inspection, le connecteur de faisceau et le flexible d'alimentation de carburant.



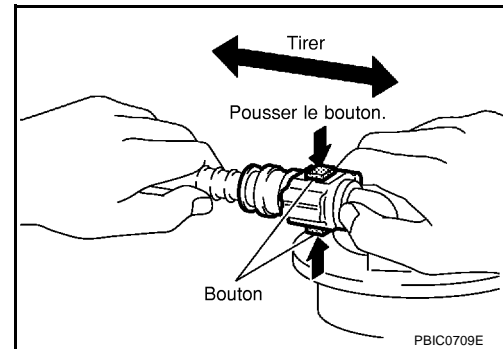
# BOITIER DE CAPTEUR DE NIVEAU DE CARBURANT, FILTRE A CARBURANT ET ENSEMBLE DE POMPE A CARBURANT (QG ET QR)



- Déposer le connecteur rapide comme suit.

## NOTE:

- En tenant les cotés du connecteur, enfoncer les attaches et sortir le tuyau.
- Si le connecteur et le tuyau sont collés l'un à l'autre, pousser et tirer dessus plusieurs fois jusqu'à ce qu'ils commencent à bouger. Puis les désolidariser en tirant dessus.

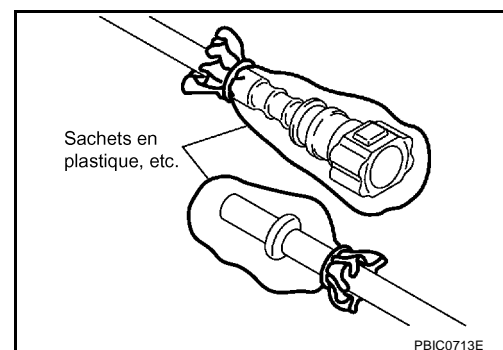


## PRECAUTION:

- Le tuyau peut être déposé une fois les languettes totalement enfoncées. Ne pas le tordre plus que nécessaire.
- N'utiliser aucun outil pour déposer le connecteur rapide.
- Garder le tube de résine à l'abri de la chaleur. Redoubler de prudence lors de l'opération de soudeure à proximité du tuyau.
- Eviter que du liquide acide tel que l'électrolyte de batterie etc. entre en contact avec le tuyau en résine.
- Ne pas plier ou entortiller le tuyau lors de la repose et de la dépose.
- Lorsque le tuyau ou le boîtier de capteurs de niveau de carburant est remplacé, remplacer également la pièce de retenue par une pièce neuve.

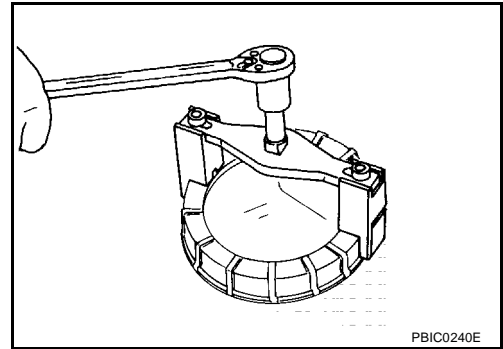
**Tuyau d'alimentation : noir**

- Afin de garder la zone de raccord propre et d'éviter tout dommage et toute intrusion de corps étrangers, les couvrir entièrement avec des sacs en plastique ou un objet similaire.



# BOITIER DE CAPTEUR DE NIVEAU DE CARBURANT, FILTRE A CARBURANT ET ENSEMBLE DE POMPE A CARBURANT (QG ET QR)

6. A l'aide d'une clé pour anneau de verrouillage (outillage en vente dans le commerce), déposer l'anneau de verrouillage.



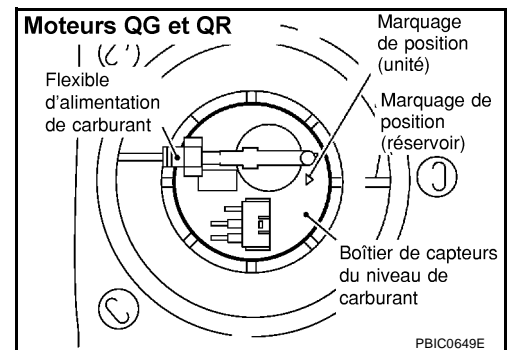
7. Déposer le boîtier de capteurs de niveau de carburant, le filtre à carburant et l'ensemble de pompe à carburant.

## PRECAUTION:

- Ne pas courber le bras de flotteur durant la dépose.
- Eviter les chocs tels que des chutes lors de la manipulation des composants.

## REPOSE

- Reposer les éléments dans l'ordre inverse de celui de la dépose en faisant attention aux éléments suivants.



- Placer le connecteur du tuyau de carburant appartenant au boîtier de capteurs de niveau de carburant face au côté avant du véhicule. Le monter en faisant correspondre les crans situés sur les circonférences extérieures et le réservoir à carburant.

## PRECAUTION:

Utiliser des boulons d'origine ou équivalent.

- Brancher le connecteur rapide comme suit.
  1. Vérifier que le branchement n'est pas endommagé et qu'il ne contient pas de corps étrangers.
  2. Aligner le connecteur avec le tuyau, puis insérer le connecteur droit dans le tuyau jusqu'à ce qu'on entende un déclic.
  3. Une fois le branchement effectué, s'assurer qu'il a été correctement fait en suivant les étapes ci-dessous.
- Confirmer visuellement que les deux languettes de pièces de retenue sont branchées au connecteur.
- Tirer sur le tuyau et le connecteur afin de s'assurer qu'ils sont correctement branchés.

## INSPECTION APRES LA REPOSE

Vérifier s'il n'y a pas de fuites de carburant en suivant les étapes suivantes.

1. Mettre le contact d'allumage sur ON (avec le moteur à l'arrêt) pour appliquer de la pression de carburant aux conduites de carburant. Vérifier ensuite qu'il n'y a pas de fuite de carburant au niveau des raccords.
2. Faire démarrer le moteur et le faire tourner jusqu'à être sûr que le carburant ne fuit pas au niveau des raccords.

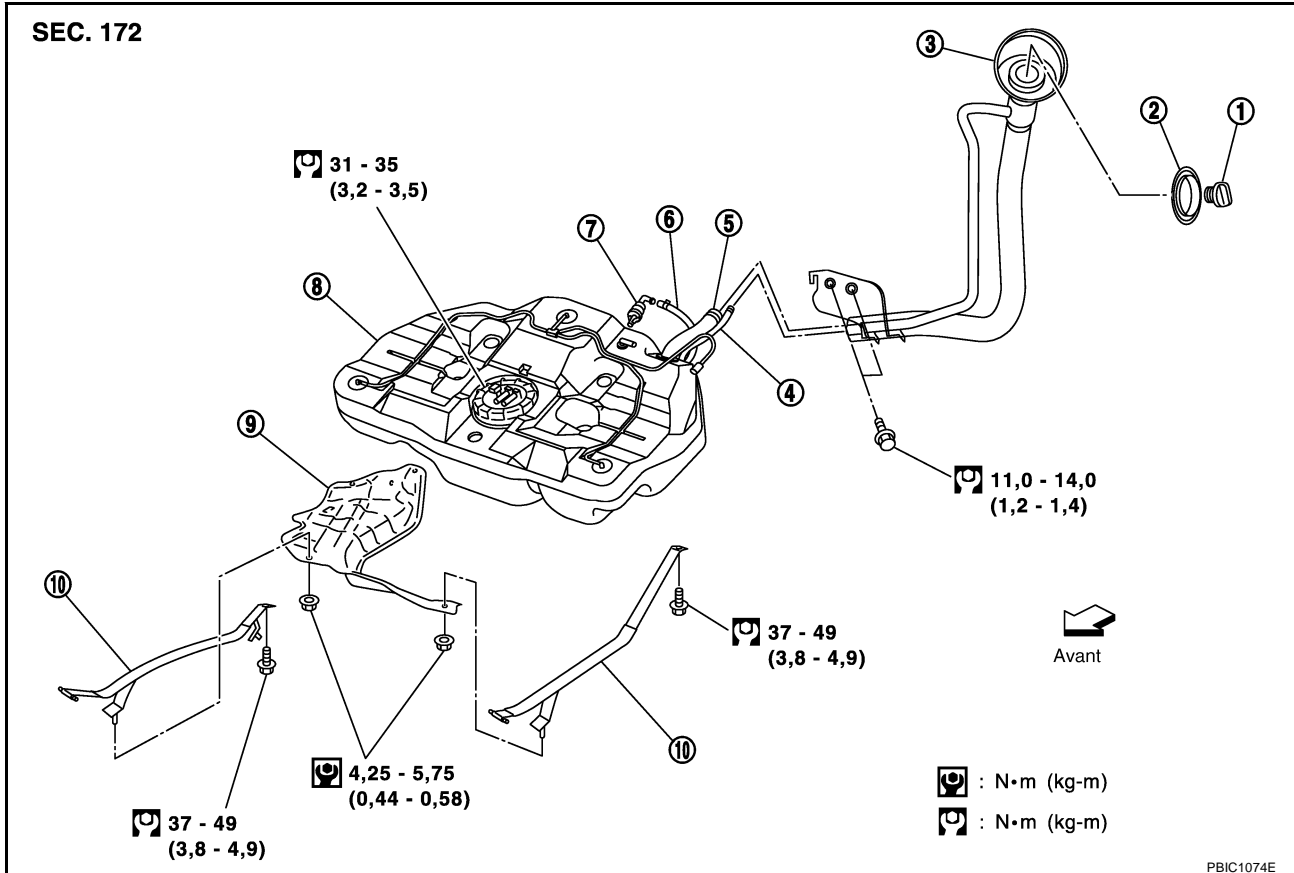
# RESERVOIR A CARBURANT

PFP:17202

## RESERVOIR A CARBURANT

### Dépose et repose (moteurs QG et QR)

BBS00HMK



- |   |                            |  |
|---|----------------------------|--|
| 1. Bouchon de réservoir de carburant          | 2. Passe-fil               | 3. Tuyau de réservoir                  |
| 4. Flexible de ventilation                    | 5. Flexible de remplissage | 6. Flexible EVAP                       |
| 7. Soupape de contrôle (moteur QG uniquement) | 8. Réservoir               | 9. Protection de réservoir à carburant |
| 10. Bande de réservoir à carburant            |                            |  |

## DEPOSE

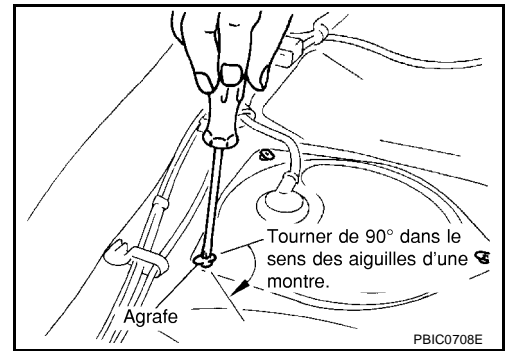
### ATTENTION:

Prendre soin de bien lire les "Précautions générales" en cas d'intervention sur le système d'alimentation. Se reporter à [GI-4, "Précautions générales"](#).

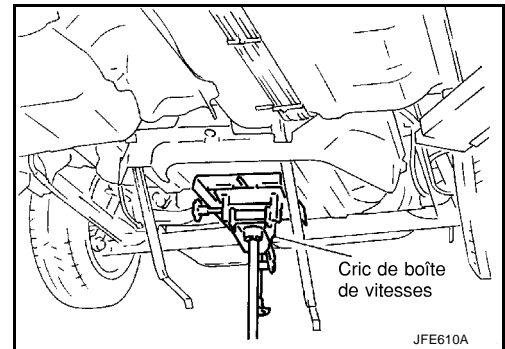
1. Relâcher la pression de carburant. Se reporter à [EC-94, "RELACHEMENT DE LA PRESSION DE CARBURANT"](#) (moteur QG AVEC EURO-OBD), [EC-1169, "RELACHEMENT DE LA PRESSION DE CARBURANT"](#) (moteur QG SANS EURO-OBD), [EC-1832, "RELACHEMENT DE LA PRESSION DE CARBURANT"](#) (moteur QR AVEC EURO-OBD), [EC-2341, "RELACHEMENT DE LA PRESSION DE CARBURANT"](#) (moteur QR SANS EURO-OBD).
2. Ouvrir le bouchon de réservoir et relâcher la pression contenue à l'intérieur du réservoir à carburant.
3. Déposer le coussin de siège arrière.

## RESERVOIR A CARBURANT

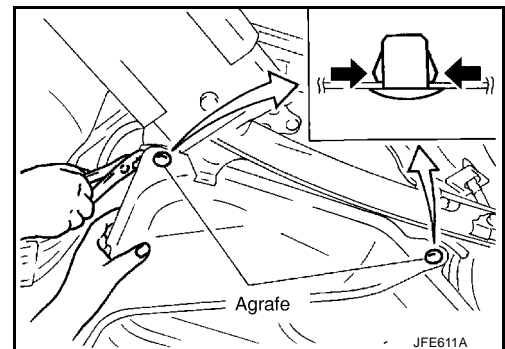
4. Déposer le couvercle de l'ouverture pour l'inspection, le connecteur de faisceau et le flexible d'alimentation de carburant.



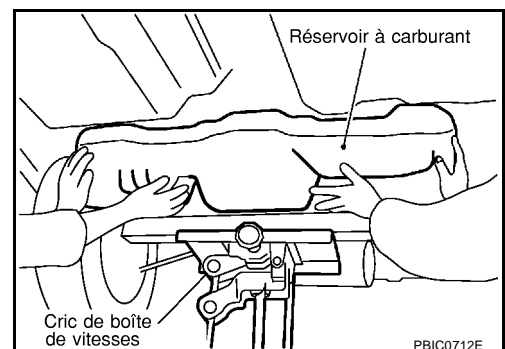
5. Vidanger le carburant du réservoir si nécessaire.
6. Déposer le chapeau de connecteur rapide.
- Pour une repose correcte, placer des repères d'alignement sur les flexibles.
7. Déposer le tuyau central d'échappement.
8. En partant de la partie arrière gauche du réservoir à carburant, déposer le flexible de remplissage, le flexible de ventilation et le flexible EVAP.
9. Engager un cric pour boîte de vitesses sous le réservoir.
10. Déposer les boulons de bande de montage de réservoir à carburant tout en maintenant le réservoir à carburant.



11. Abaisser le réservoir de 70 à 80 mm, déposer les écrous et les clips tout en maintenant la protection et déposer la protection.
- Pour déposer les clips, utiliser des pinces pour écraser les extensions comme indiqué par les flèches de l'illustration, puis déposer le clip de dessus.
12. Déposer la bande de montage de réservoir à carburant.



13. Bouger le câble du frein de stationnement.
14. Abaisser le cric pour la boîte de vitesses prudemment et éviter que des pièces adjacentes n'entrent en contact lors de la dépose du réservoir à carburant.





# RESERVOIR A CARBURANT

## REPOSE

Reposer les éléments dans l'ordre inverse de celui de la dépose en faisant attention aux éléments suivants.

- Bien serrer le flexible d'alimentation et l'insérer sur la longueur indiquée ci-dessous.

**Flexible de** : 35 mm  
**réservoir de car-  
burant**

**Autres flexibles** : 25 mm

- S'assurer que le collier de flexible ne se trouve pas sur le renflement du tuyau à carburant.
- Serrer le collier de flexible de carburant afin que la distance entre ses ergots devienne large de 8 à 10 mm.
- Avant de fixer le réservoir à carburant, reposer provisoirement le tuyau de réservoir.

### **PRECAUTION:**

**Utiliser les boulons de fixation de tuyau de remplissage de carburant d'origine ou des pièces équivalentes. S'assurer de les serrer au couple spécifié.**

- Pour le branchement du connecteur rapide, se reporter à [FL-6, "REPOSE"](#).

## INSPECTION APRES LA REPOSE

Vérifier s'il n'y a pas de fuites de carburant en suivant les étapes suivantes.

1. Mettre le contact d'allumage sur ON (moteur arrêté). Appliquer de la pression de carburant aux conduites de carburant. Vérifier ensuite qu'il n'y a pas de fuite de carburant au niveau des raccords.
2. Faire démarrer le moteur et le faire tourner jusqu'à être sûr que le carburant ne fuit pas au niveau des raccords.

A

FL

C

D

E

F

G

H

I

J

K

L

M

# CARACTERISTIQUES ET VALEURS DE REGLAGE (SDS)

## CARACTERISTIQUES ET VALEURS DE REGLAGE (SDS)

PF0:00030

### Standard et limite

BBS00HMN

Contenance du réservoir à carburant (moteurs QG et QR)	Env. 50 ℓ
--	-----------

### Couple de serrage

BBS00HMO

Unité : N·m (kg·m)

Unité : N·m (kg·m)\*

Bande de serrage de réservoir à carburant	37,0 - 49,0 (3,8 - 4,9)
Tuyau de réservoir de carburant	11,0 - 14,0 (1,2 - 1,4)
Protection de réservoir à carburant	4,25 - 5,75 (0,44 - 0,58)*
Anneau de verrouillage	31,0 - 35,0 (3,2 - 3,5)