

SECTION **IP**  
TABLEAU DE BORD

A  
B  
C  
D  
E  
F  
G  
H  
IP  
J  
K  
L  
M

TABLE DES MATIERES

<b>PRECAUTIONS</b> .....	2	DEPOSE .....	6
Précautions relatives aux systèmes de retenue supplémentaires (SRS) comprenant les "AIRBAGS" et les "PRETENSIONNEURS DE CEINTURE DE SECURITE" .....	2	DEPOSE ET REPOSE DE LA GARNITURE DES INSTRUMENTS .....	10
Précautions .....	2	DEPOSE ET REPOSE DU BOITIER DE CONSOLE (MODELES AVEC T/A) .....	10
<b>CLIP ET FIXATION</b> .....	3	DEPOSE ET REPOSE DU BOITIER DE CONSOLE (MODELES AVEC T/M) .....	10
Liste .....	3	BOITIER DE CONSOLE (MODELES AVEC T/A)..	12
<b>ENSEMBLE DE TABLEAU DE BORD</b> .....	4	BOITIER DE CONSOLE (MODELES AVEC T/M)..	13
Emplacement des composants .....	4	Démontage et montage .....	14
Dépose et repose .....	5	GARNITURE DU TABLEAU DE BORD .....	14
TABLEAU DES ELEMENTS DE TRAVAIL .....	5		

## PRECAUTIONS

PFP:00001

### Précautions relatives aux systèmes de retenue supplémentaires (SRS) comprenant les "AIRBAGS" et les "PRETENSIONNEURS DE CEINTURE DE SECURITE"

BIS002X5

Les systèmes de retenue supplémentaires (SRS), tels que l'"AIRBAG" et le "PRETENSIONNEUR DE CEINTURE DE SECURITE", associés à une ceinture de sécurité de siège avant, aident à réduire le risque ou la gravité des blessures qu'encourent le conducteur et le passager avant lors de certains types de collision. Les informations nécessaires pour effectuer l'entretien sans risque du système sont indiquées dans les sections SRS et SB de ce manuel de réparation.

#### ATTENTION:

- **Pour ne pas affecter le fonctionnement du SRS, ce qui augmenterait les risques de blessures graves ou mortelles en cas de collision entraînant le déploiement de l'airbag, toutes les opérations d'entretien doivent être effectuées par un concessionnaire NISSAN/INFINITI agréé.**
- **Un entretien incorrect, y compris une dépose et une repose incorrectes du système de retenue supplémentaire (SRS), peut être à l'origine de blessures provoquées par une activation involontaire du système. Pour la dépose du câble spiralé et du module d'airbag, se reporter à la section SRS.**
- **Ne pas utiliser d'équipement d'essai électrique sur les circuits connexes du SRS sauf si indiqué dans ce manuel de réparation. Les faisceaux de câblage SRS peuvent être identifiés par leurs faisceaux ou connecteurs de faisceau orange et/ou jaunes.**

## Précautions

BIS002X6

- Débrancher les deux câbles de batterie à l'avance.
- Débrancher d'abord le câble du système d'airbag.
- Ne pas fausser ou forcer l'ouverture du couvercle de l'airbag pour ne pas affecter les performances de l'airbag.
- Veiller à ne pas rayer la garniture ni les autres pièces.
- Lors de la dépose et du démontage d'une pièce, veiller à ne pas la détériorer ni la déformer. Protéger les pièces voisines avec un chiffon.
- Lors de la dépose de pièces avec un tournevis ou autre outil, protéger les pièces en les enveloppant de vinyle ou de bande adhésive.
- Protéger les pièces déposées avec un chiffon.
- Si le clip est déformé ou endommagé, le remplacer par un neuf.
- Si une pièce non réutilisable est déposée, la remplacer par une pièce neuve.
- Serrer les boulons et les écrous au couple spécifié.
- Une fois le remontage effectué, vérifier que chaque pièce fonctionne correctement.
- Eliminer les taches comme suit.

Taches solubles dans l'eau :

Tremper un chiffon doux dans de l'eau chaude et l'essorer fermement. Une fois la tache éliminée, essuyer avec un chiffon doux sec.

Tache d'huile:

Dissoudre du détergent synthétique dans de l'eau chaude (concentration de 2 à 3 % maximum), tremper le chiffon, puis nettoyer la tache à l'aide du chiffon. Tremper ensuite le chiffon dans de l'eau froide et l'essorer fermement. Supprimer toute trace de détergent. Essuyer ensuite la zone avec un chiffon doux et sec.

- Ne jamais utiliser de solvants organiques tels que du diluant ou de l'essence.


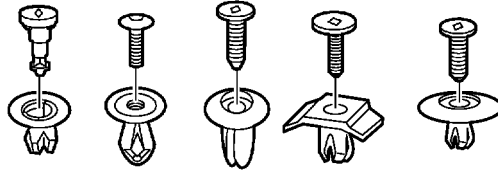

# CLIP ET FIXATION

## CLIP ET FIXATION

PF:76906

### Liste

BIS002X7

N° de symbole	Forme	Dépose et repose
CS101 		<p><b>Dépose:</b></p> <ol style="list-style-type: none"><li>1. Dévisser avec un tournevis Philips (cruiforme).</li><li>2. Déposer la partie femelle avec un tournevis à tête lame.</li></ol>  <p>MIB0017E</p>

A  
B  
C  
D  
E  
F  
G  
H  
IP  
J  
K  
L  
M

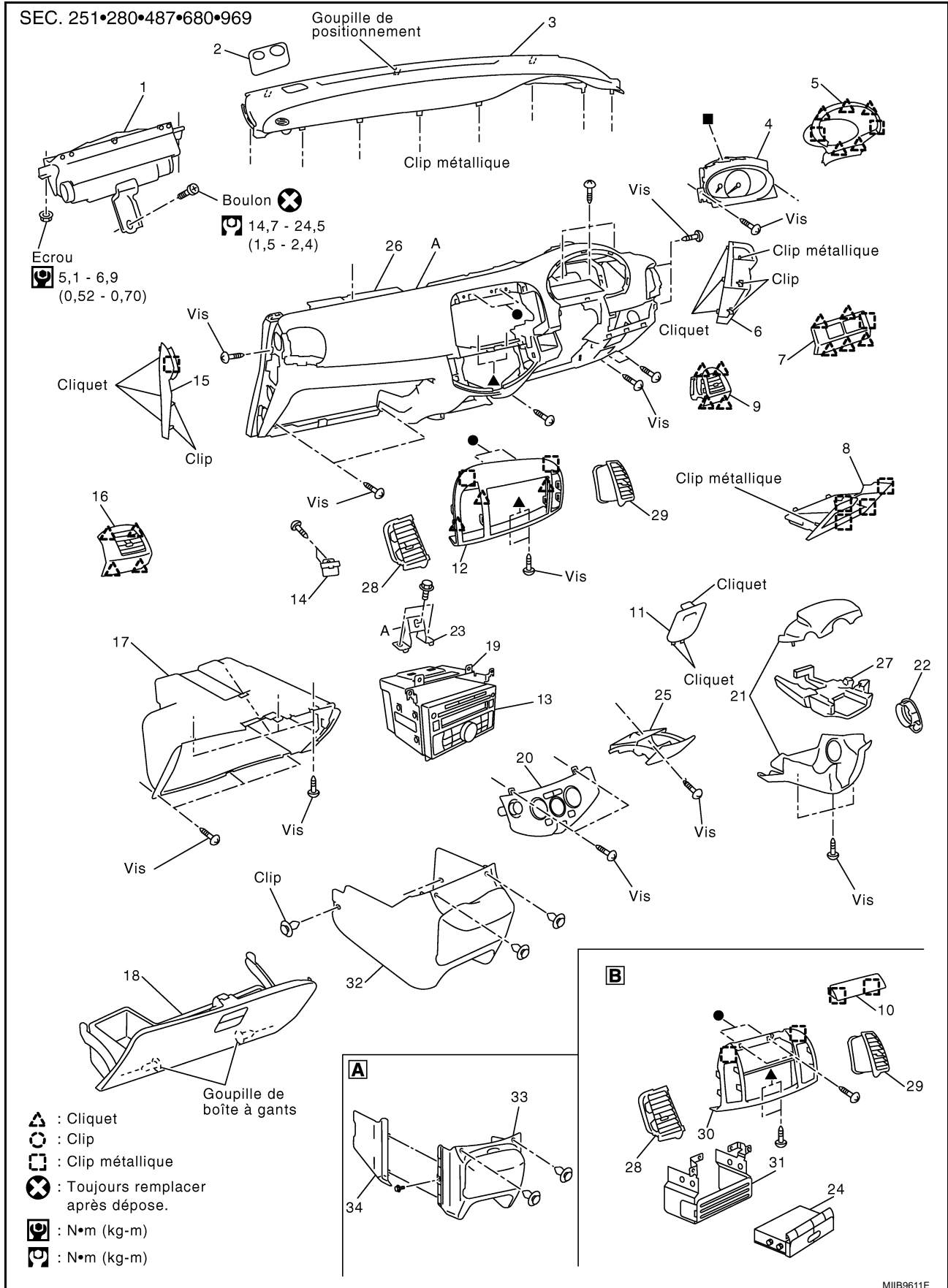
# ENSEMBLE DE TABLEAU DE BORD

## ENSEMBLE DE TABLEAU DE BORD

PFP:68200

### Emplacement des composants

BIS002X8



MIB9611E

# ENSEMBLE DE TABLEAU DE BORD

- |  |   |   |   |
|--|---|---|---|
| 1. Module d'airbag passager  | 2. Masque des instruments   | 3. Panneau supérieur de tableau de bord                                     | A |
| 4. Instruments combinés  | 5. Couvercle de harnais "A"   | 6. Masque des instruments (droite)  | B |
| 7. Garnitures des commandes de tableau de bord                                     | 8. Tiroir inférieur de tableau de bord                                      | 9. Grille de bouche d'aération latérale (droite)                            | C |
| 10. Garniture des instruments (véhicules 3 et 5 portes uniquement) (selon modèles) | 11. Couvercle de boîtier à fusibles   | 12. Couvercle de harnais C (type I)   | D |
| 13. Système audio (chargeur de CD) (type I)  | 14. Gâche de boîte à gants  | 15. Masque des instruments (gauche)   | E |
| 16. Grille de bouche d'aération latérale (gauche)                                  | 17. Ensemble de couvercle de boîte à gants                                  | 18. Couvercle de boîte à gants  | F |
| 19. Support de système audio (type I)  | 20. Garniture de climatisation  | 21. Cache de colonne de direction   | G |
| 22. Ecusson d'antivol de direction   | 23. Support de partie supérieure de système audio (type I)                  | 24. Vide-poche (type II)  | H |
| 25. Bac range-monnaie  | 26. Tableau de bord et rembourrage  | 27. Protection de colonne de direction                                      | I |
| 28. Grille de bouche d'aération centrale (gauche)                                  | 29. Grille de bouche d'aération centrale (droite)                           | 30. Couvercle de harnais C (type II)  | J |
| 31. Support de système audio (type II)   | 32. Couvercle de support de tableau de bord (modèle avec conduite à droite) | 33. Couvercle de support de tableau de bord (modèle avec conduite à gauche) | K |
| 34. Couvercle inférieur du tableau de bord   |   |   | L |
| A. Modèle avec conduite à gauche   | B. Type II (véhicules 3 et 5 portes uniquement) (selon modèles)             |   | M |

## Dépose et repose TABLEAU DES ELEMENTS DE TRAVAIL

BIS002X9

Disposition des composants	Tableau de bord &#38;Plaquette de frein	Garniture des instruments	Panneau supérieur de tableau de bord	Instruments combinés	Système audio et unité de Car-Wings
A. Garniture de pare-brise (C+C)	[ 1 ]	[ 1 ]	[ 1 ]	[ 1 ]	[ 1 ]
B. Garniture de montant avant	[ 2 ]	[ 2 ]	[ 2 ]	[ 2 ]	[ 2 ]
C. Panneau supérieur de tableau de bord	[ 3 ]	[ 3 ]	[ 3 ]	[ 3 ]	[ 3 ]
D. Ecusson d'antivol de direction	[ 4 ]	[ 4 ]			
E. Tiroir inférieur de tableau de bord	[ 5 ]				
F. Garnitures des commandes de tableau de bord	[ 6 ]	[ 5 ]			
G. Cache de colonne de direction	[ 7 ]	[ 6 ]		[ 4 ]	
H. Commande combinée	[ 8 ]	[ 7 ]			
I. Couvercle de harnais "A"	[ 9 ]	[ 8 ]		[ 5 ]	
J. Instruments combinés	[ 10 ]	[ 9 ]		[ 6 ]	
K. Garniture des instruments	[ 11 ]	[ 10 ]			[ 4 ]
L. Couvercle de harnais C	[ 12 ]	[ 11 ]			[ 5 ]
M. Garniture de climatisation	[ 13 ]				
N. Couvercle de tiroir inférieur de tableau de bord	[ 14 ]				
O. Couvercle de boîte à gants	[ 15 ]	[ 12 ]			

# ENSEMBLE DE TABLEAU DE BORD

Disposition des composants		Tableau de bord &#38;Plaquette de frein	Garniture des instruments	Panneau supérieur de tableau de bord	Instruments combinés	Système audio et unité de Car-Wings
P. Ensemble de couvercle de boîte à gants	<a href="#">IP-9</a>	[ 16 ]	[ 13 ]			
Q. Grille de bouche d'aération latérale	<a href="#">IP-9</a>	[ 17 ]	[ 14 ]			
R. Masque latéral des instruments	<a href="#">IP-9</a>	[ 18 ]	[ 15 ]			
S. Module d'airbag de passager avant	<a href="#">IP-9</a>	[ 19 ]	[ 16 ]			
T. Volant	<a href="#">IP-9</a>	[ 20 ]				
U. Tableau de bord et rembourrage	<a href="#">IP-9</a>	[ 21 ]				
V. Garniture des instruments	<a href="#">IP-9</a>		[ 17 ]			

[ ] : Le numéro indique l'ordre de dépose.

## DEPOSE

### A. Garniture de pare-brise (C+C)

Se reporter à [EI-38, "GARNITURE DE PARE-BRISE"](#) dans la section EI.

### B. Garniture de montant avant

Se reporter à [EI-27, "GARNITURE LATERALE DE CARROSSERIE"](#) dans la section EI.

### C. Partie supérieure du tableau de bord

1. Pour déposer le masque des instruments, insérer un tournevis enveloppé dans un chiffon d'atelier dans la fente arrière du masque des instruments. Pour les véhicules équipés d'une sonde d'ensoleillement, débrancher le faisceau de la sonde. Se reporter à [ATC-83, "SONDE D'ENSOLEILLEMENT"](#) dans la section ATC.
2. Relever le bord arrière du tableau de bord supérieur côté passager à l'aide d'un tournevis, etc., enveloppé dans un chiffon d'atelier, dégager les clips métalliques et soulever le tableau.
3. Tout en tenant les parties soulevées à la main, retirer les clips en métal de la garniture des instruments, et déposer la partie supérieure du tableau de bord.

### D. Ecusson de l'antivol de direction

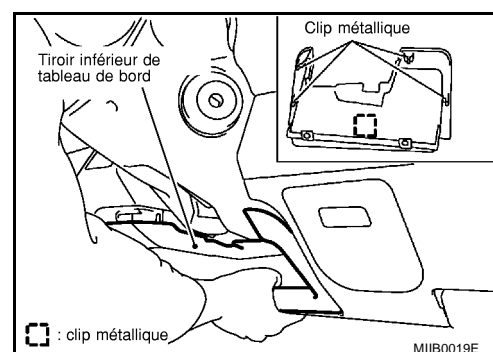
Tirer vers le véhicule et retirer.

### PRECAUTION:

**Avant de procéder à la repose, aligner la saillie au bas de l'extrémité du cylindre de clé écusson à l'intérieur du cran.**

### E. Tiroir inférieur de tableau de bord

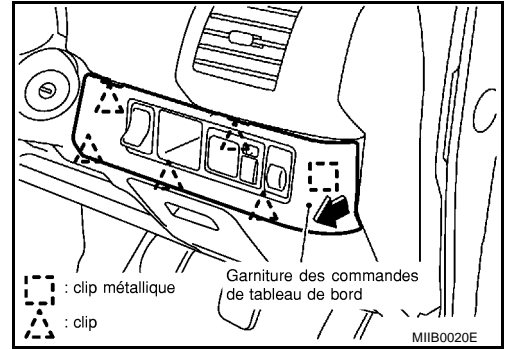
1. Retirer les clips supérieurs en métal, tenir à la main le fond de tiroir, tirer le tableau vers l'avant, et libérer les clips en métal.
2. Déposer en prenant soin de ne pas heurter les objets en métal environnants.



# ENSEMBLE DE TABLEAU DE BORD

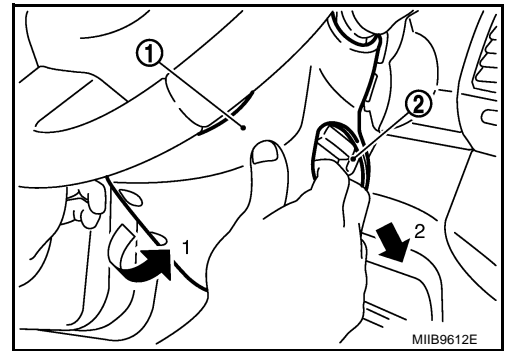
## F. Garnitures des commandes de tableau de bord

Tenir le côté de la garniture (voir flèche) à la main, retirer les clips en métal, et tirer vers l'avant pour libérer et retirer les clips en plastique.



## G. Protection de colonne de direction

1. Retirer les vis de fixation.
2. Appuyer sur le verrouillage de direction (2).
3. Incliner la colonne de direction vers le haut.
4. Déposer le cache (1) inférieur de colonne de direction tel qu'indiqué.



5. Abaisser la colonne de direction.
6. Déposer le cache supérieur de colonne de direction.
7. Déposer le cache de colonne de direction.

### **PRECAUTION:**

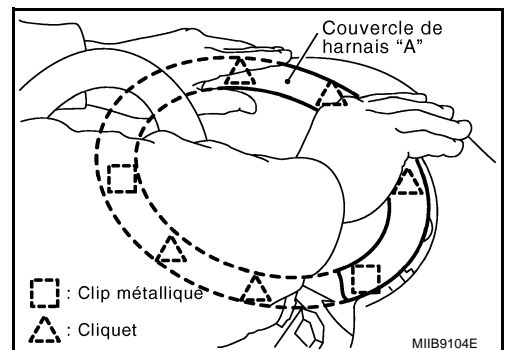
**Les retirer en prenant soin de ne pas heurter les objets environnants.**

## H. Commande combinée

Se reporter à [LT-132. "Dépose et repose"](#) dans la section LT.

## I. Couvercle de harnais "A"

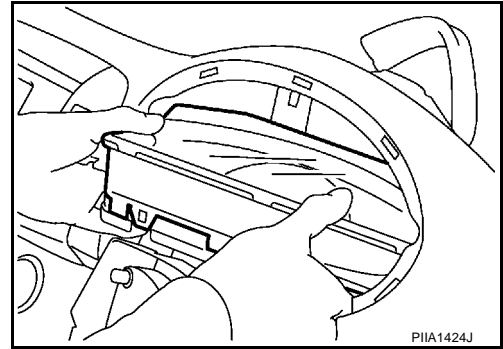
1. Abaisser la colonne de direction.
2. Tirer le couvercle de harnais A vers l'avant et déposer les crochets et clips de fixation.
3. Déposer en procédant par le côté droit de la direction en prenant soin de ne pas heurter les pièces environnantes.



# ENSEMBLE DE TABLEAU DE BORD

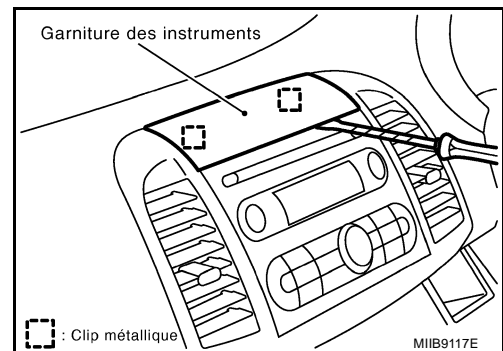
## J. Instruments combinés

Après avoir retiré les vis, enlever le connecteur de faisceau, positionner le haut des instruments combinés à l'arrière et procéder à la dépose.



## K. Garniture des instruments (modèle avec couvercle de harnais C, type II)

- Insérer un tournevis enveloppé de bande adhésive à la base de la garniture des instruments, tirer vers le haut et déposer la garniture.
- Véhicules avec vide-poches : ouvrir le vide-poche, insérer un tournevis enveloppé de bande adhésive à la base de la garniture des instruments, et déposer la garniture.



## L. Couvercle de harnais C

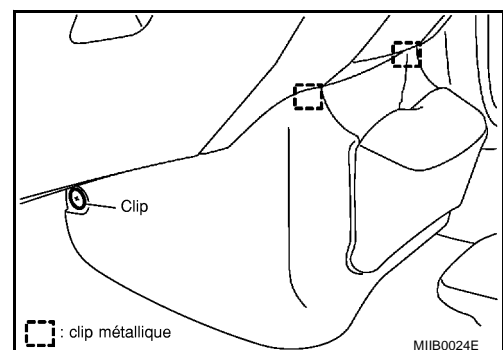
1. Déposer le support supérieur du système audio. Se reporter à [IP-4, "Emplacement des composants"](#).
  - Déposer les boulons du support supérieur du système audio.
2. Déposer les vis de fixation inférieures attachant le couvercle de harnais C au tableau de bord.
3. Déposer les vis de fixation supérieures attachant le couvercle de harnais C au tableau de bord. (véhicules 3 et 5 portes)
4. Extraire le couvercle de harnais C.
5. Déposer le connecteur de faisceau de l'antenne et le connecteur de faisceau du système audio.
6. Déposer les grilles de ventilation centrales gauche/droite. Se reporter à [ATC-96, "CONDUITS ET GRILLES"](#) (climatisation à commande automatique) ou [MTC-66, "CONDUITS ET GRILLES"](#) (climatisation à commande manuelle).
7. Déposer le vide-poches (véhicules 3 et 5 portes).
8. Déposer le système audio. Se reporter à [AV-19, "Dépose et repose du système audio"](#).

## M. Garniture de climatisation

Se reporter à [ATC-79, "Dépose et repose"](#) dans la section ATC et [MTC-52, "Dépose et repose"](#) dans la section MTC.

## N. Couvercle de support de tableau de bord

1. Détacher les cliquets et déposer le couvercle inférieur du tableau de bord (modèles avec conduite à gauche uniquement). Se reporter à [IP-4, "Emplacement des composants"](#).
2. Retirer les clips de fixation à gauche et à droite.
3. Tirer la garniture de pièce de maintien vers l'arrière, libérer les clips en métal, positionner la garniture au dessus du porte-gobelet et la retirer.

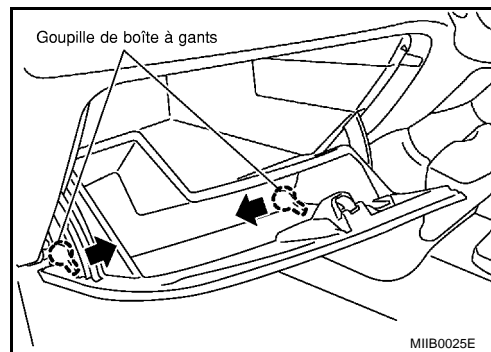




## ENSEMBLE DE TABLEAU DE BORD

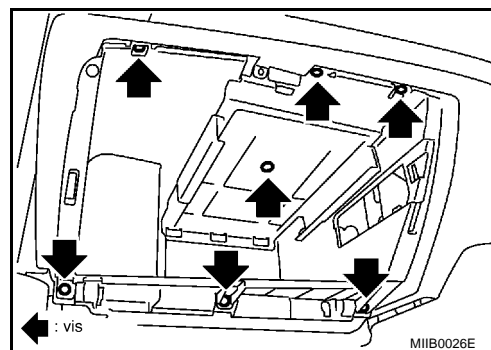
### O. Couvercle de boîte à gants

1. Retirer la goupille du couvercle de la boîte à gants et le couvercle de la boîte à gants.



### P. Ensemble de couvercle de boîte à gants

1. Extraire le tiroir (véhicules avec option tiroir uniquement).
2. Retirer les vis indiquées sur l'illustration, et déposer l'ensemble du couvercle de boîte à gants.
3. Une fois déposé, séparer les pièces les unes des autres.

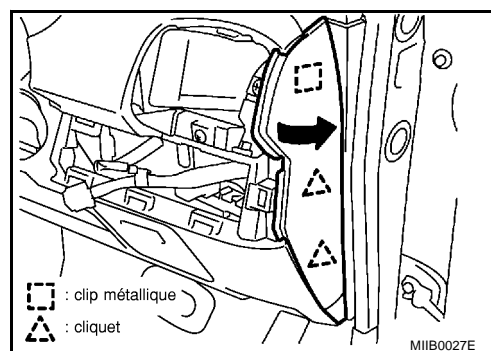


### Q. Grille de bouche d'aération latérale

Se reporter à [ATC-96, "CONDUITS ET GRILLES"](#) dans la section ATC et [MTC-66, "CONDUITS ET GRILLES"](#) dans la section MTC.

### R. Masque latéral des instruments

1. Libérer les clips métalliques et les crochets en plastique du masque latéral des instruments et faire tourner le masque latéral des instruments vers le centre du véhicule en direction de la zone d'insertion.
2. Débrancher le bouton interrupteur d'Airbag du faisceau (côté passager uniquement).
3. Libérer la commande d'Airbag du masque latéral des instruments (côté passager uniquement).
4. Extraire la zone d'insertion du masque latéral des instruments, puis la retirer du véhicule.



### S. Module d'airbag de passager avant

Se reporter à [SRS-41, "MODULE D'AIRBAG PASSAGER AVANT"](#) dans la section SRS.

### T. Volant de direction

Se reporter à [SRS-37, "MODULE D'AIRBAG CONDUCTEUR"](#) et [SRS-39, "CABLE SPIRALE"](#) dans la section SRS.

### U. Tableau de bord et rembourrage

1. Abaisser la colonne de direction.
2. Retirer les vis puis déposer le tableau de bord et la garniture par la porte passager.
3. Une fois déposé, séparer les pièces les unes des autres. Se reporter à [IP-14, "GARNITURE DU TABLEAU DE BORD"](#) dans "Démontage et remontage".

### V. Garniture des instruments

1. Déposer les vis (6) de la garniture des instruments.
2. Retirer les clips en métal (4) du tableau de bord, et déposer la garniture des instruments.

# ENSEMBLE DE TABLEAU DE BORD

## DEPOSE ET REPOSE DE LA GARNITURE DES INSTRUMENTS

### Dépose

1. Retirer la garniture de pare-brise (C+C). Se reporter à [IP-6, "A. Garniture de pare-brise \(C+C\)"](#).
2. Déposer la garniture du montant avant. Se reporter à [IP-6, "B. Garniture de montant avant"](#).
3. Déposer le panneau supérieur du tableau de bord. Se reporter à [IP-6, "C. Partie supérieure du tableau de bord"](#).
4. Déposer l'écusson d'antivol de direction. Se reporter à [IP-6, "D. Ecusson de l'antivol de direction"](#).
5. Déposer la garniture des commandes du tableau de bord. Se reporter à [IP-7, "F. Garnitures des commandes de tableau de bord"](#).
6. Déposer la gaine de la colonne de direction. Se reporter à [IP-7, "G. Protection de colonne de direction"](#).
7. Déposer la commande combinée. Se reporter à [IP-7, "H. Commande combinée"](#).
8. Déposer le couvercle de harnais "A". Se reporter à [IP-7, "I. Couvercle de harnais "A"'"](#).
9. Déposer les instruments combinés. Se reporter à [IP-8, "J. Instruments combinés"](#).
10. Déposer la garniture du tableau de bord. Se reporter à [IP-8, "K. Garniture des instruments \(modèle avec couvercle de harnais C, type II\)"](#).
11. Déposer le couvercle de harnais "C". Se reporter à [IP-8, "L. Couvercle de harnais C"](#).
12. Déposer le masque. Se reporter à [IP-8, "M. Garniture de climatisation"](#).
13. Déposer le couvercle de la boîte à gants. Se reporter à [IP-9, "O. Couvercle de boîte à gants"](#).
14. Déposer l'ensemble de couvercle de boîte à gants. Se reporter à [IP-9, "P. Ensemble de couvercle de boîte à gants"](#).
15. Déposer la grille (gauche/droite) de bouche d'aération latérale. Se reporter à [IP-9, "Q. Grille de bouche d'aération latérale"](#).
16. Déposer le module d'airbag passager. Se reporter à [IP-9, "S. Module d'airbag de passager avant"](#).

### Repose

Reposer dans l'ordre inverse de la dépose.

## DEPOSE ET REPOSE DU BOITIER DE CONSOLE (MODELES AVEC T/A)

### Dépose

1. Serrer le frein de stationnement
2. Déposer le connecteur de l'antenne de clé située à l'intérieur de l'habitacle (console centrale) (véhicules avec Intelligent Key uniquement) du boîtier de console.
3. Déposer le masque de la console.
4. Déplacer le siège et retirer les vis.
5. Soulever le boîtier de console et retirer les clips frontaux.

### Repose

Reposer dans l'ordre inverse de la dépose.

## DEPOSE ET REPOSE DU BOITIER DE CONSOLE (MODELES AVEC T/M)

### Dépose

1. Déposer l'ensemble de soufflet de console.
2. Déposer l'ensemble de porte-gobelet avant.
3. Déposer la garniture d'interrupteur de console.
  - Déposer les connecteurs de faisceau de la commande de console.
  - Déposer la garniture d'interrupteur de console.
4. Détacher les cliquets et déposer le couvercle inférieur du tableau de bord (modèles avec conduite à gauche uniquement).
5. Déposer les clips de fixation avant du boîtier de console.
6. Déplacer les sièges vers l'avant.
7. Déposer les vis de fixation arrière du boîtier de console.
8. Déposer le masque de la console.
9. Tirer le levier de frein de stationnement complètement.

## ENSEMBLE DE TABLEAU DE BORD

---

10. Déposer la pièce de retenue de l'antenne de clé intérieure du boîtier de console (selon modèles).
11. Tirer l'ensemble de la partie de la console centrale vers le haut et déposer le boîtier de console.
12. Déposer l'antenne de clé intérieure du boîtier de console (selon modèles).

### **Repose**

Reposer dans l'ordre inverse de la dépose.

A

B

C

D

E

F

G

H

IP

J

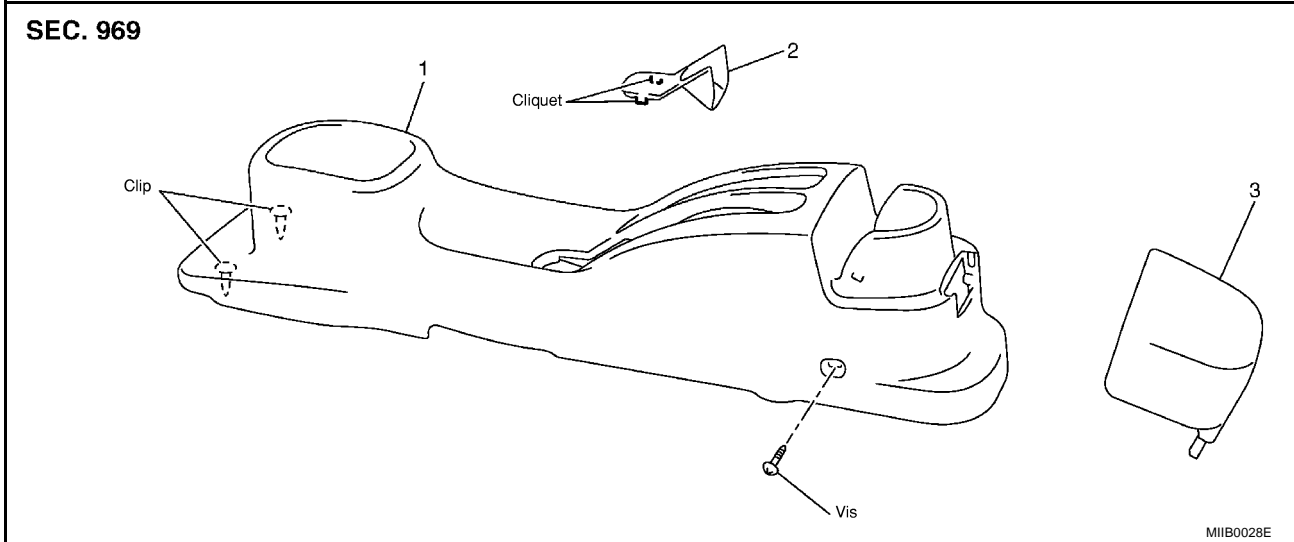
K

L

M

# ENSEMBLE DE TABLEAU DE BORD

## BOITIER DE CONSOLE (MODELES AVEC T/A)

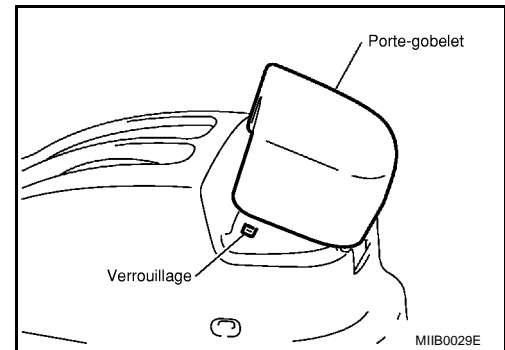


1. Boîtier de console

2. Masque de console

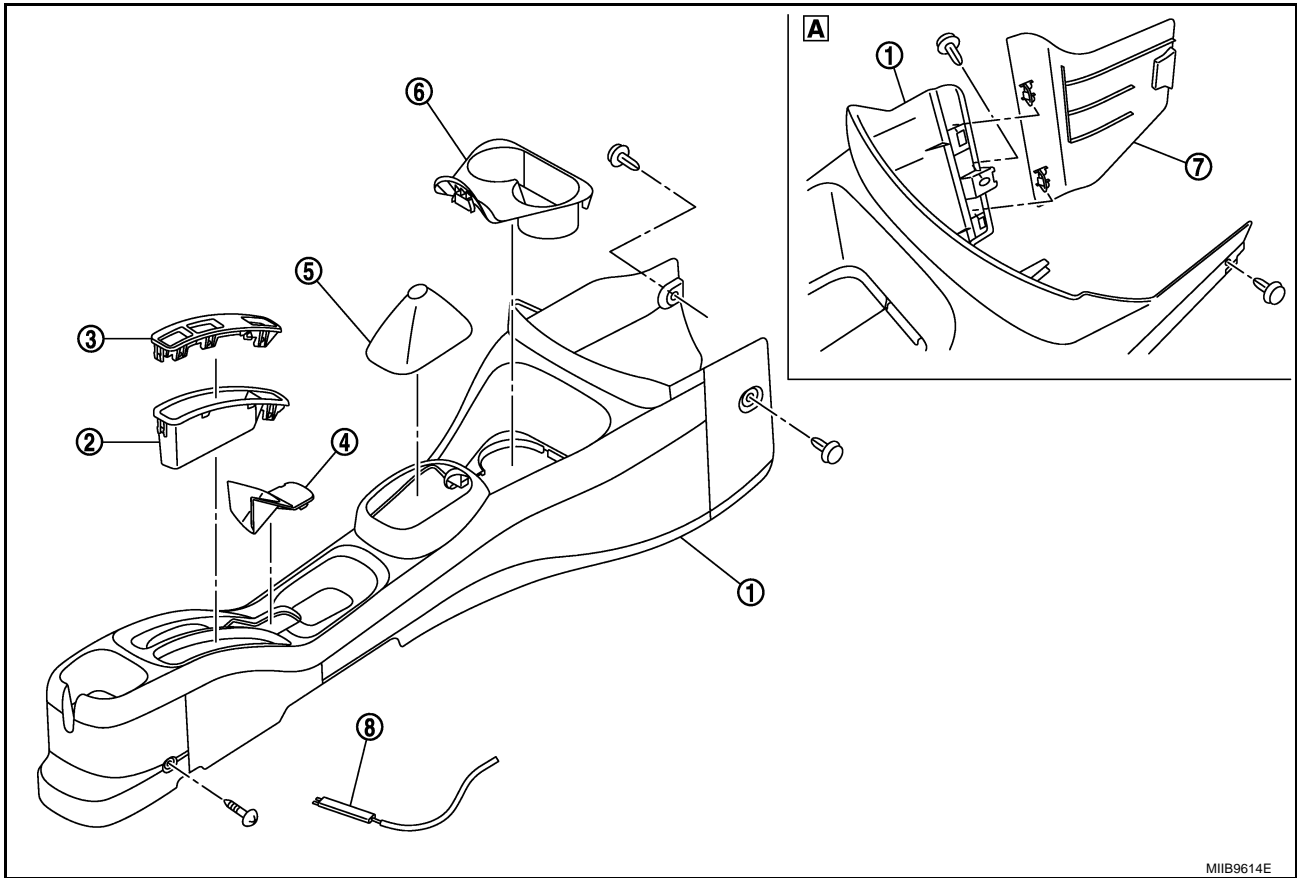
3. Porte-gobelet

1. Déposer le masque de la console. (crochets : 2 emplacements).
2. Ouvrir et maintenir le porte-gobelet dans la position de non-verrouillage du porte-gobelet puis le retirer en respectant l'inclinaison.



# ENSEMBLE DE TABLEAU DE BORD

## BOITIER DE CONSOLE (MODELES AVEC T/M)



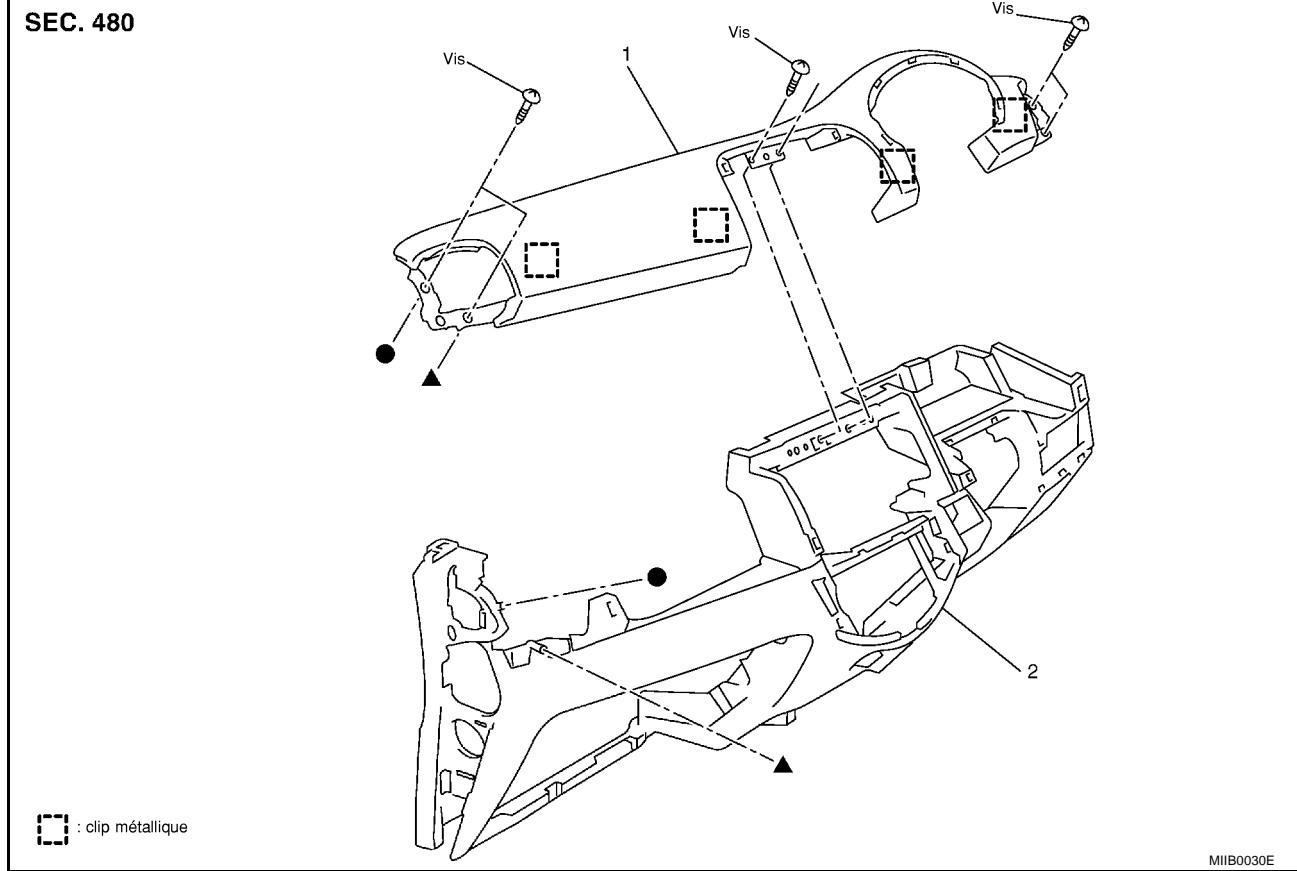
1. Boîtier de console  
2. Garniture d'interrupteur de console (avec vide-poche)  
3. Garniture d'interrupteur de console  
4. Masque de console  
5. Ensemble de soufflet de console  
6. Ensemble de porte-gobelet avant  
7. Couvercle inférieur du tableau de bord (modèles avec conduite à gauche uniquement)  
8. Antenne de clé intérieure (selon modèles)  
A. Modèle avec conduite à gauche

A  
B  
C  
D  
E  
F  
G  
H  
IP  
J  
K  
L  
M

# ENSEMBLE DE TABLEAU DE BORD

## Démontage et montage GARNITURE DU TABLEAU DE BORD

BIS002XA



1. Garniture des instruments

2. Tableau de bord