

A
B
C

SECTION IP

TABLEAU DE BORD

TABLE DES MATIERES

<p>PRECAUTIONS 2</p> <p>Précautions relatives aux systèmes de retenue supplémentaires (SRS) comprenant les "AIRBAGS" et les "PRETENSIONNEURS DE CEINTURE DE SECURITE" 2</p> <p>Précautions 2</p> <p>CLIP ET FIXATION 3</p> <p>Liste 3</p> <p>ENSEMBLE DE TABLEAU DE BORD 4</p> <p>Emplacement des composants (VIN < SJNxxAK12U1000000) 4</p> <p>Emplacement des composants (VIN > SJNxxAK12U1000000) 6</p> <p>Dépose et repose 7</p>	<p>TABLEAU DES ELEMENTS DE TRAVAIL (VIN < SJNXXAK12U1000000) 7</p> <p>TABLEAU DES ELEMENTS DE TRAVAIL (VIN > SJNXXAK12U1000000) 8</p> <p>DEPOSE 9</p> <p>DEPOSE ET REPOSE DE LA GARNITURE DES INSTRUMENTS 12</p> <p>DEPOSE ET REPOSE DU BOITIER DE CONSOLE 13</p> <p>BOITIER DE CONSOLE 13</p> <p>Démontage et remontage 14</p> <p>GARNITURE DU TABLEAU DE BORD 14</p> <p>ENSEMBLE DE COUVERCLE DE BOITE A GANTS 15</p>
---	---

A
B
C
D
E
F
G
H
IP
J
K
L
M

PRECAUTIONS

PFP:00001

Précautions relatives aux systèmes de retenue supplémentaires (SRS) comprenant les "AIRBAGS" et les "PRETENSIONNEURS DE CEINTURE DE SECURITE"

BIS003G6

Utilisés avec une ceinture de sécurité avant, les éléments du système de retenue supplémentaire tels que l'"AIRBAG" et le "PRETENSIONNEUR DE CEINTURE DE SECURITE" aident à réduire les risques ou la gravité des blessures subies par le conducteur et le passager avant lors de certains types de collision. Les informations nécessaires à un entretien sans danger du système se trouvent dans la section SRS de ce manuel de réparation.

ATTENTION:

- **Pour ne pas affecter le fonctionnement du SRS, ce qui augmenterait les risques de blessures graves ou mortelles en cas de collision entraînant le déploiement de l'airbag, toutes les opérations d'entretien doivent être effectuées par un concessionnaire NISSAN/INFINITI agréé.**
- **Un entretien incorrect, y compris une dépose et une repose incorrectes du système de retenue supplémentaire (SRS), peuvent être à l'origine de blessures provoquées par une activation involontaire du système. Pour la dépose du câble spiralé et du module d'airbag, se reporter à la section SRS.**
- **Ne pas utiliser d'équipement d'essai électrique sur les circuits connexes du SRS sauf si indiqué dans ce manuel de réparation. Les faisceaux de câblage SRS peuvent être identifiés par les faisceaux ou connecteurs de faisceau jaune et/ou orange.**

Précautions

BIS003G7

- Débrancher les deux câbles de batterie à l'avance.
- Débrancher d'abord le câble du système d'airbag.
- Ne pas fausser ou forcer l'ouverture du couvercle de l'airbag pour ne pas affecter les performances de l'airbag.
- Veiller à ne pas rayer la garniture ni les autres pièces.
- Lors de la dépose et du démontage d'une pièce, veiller à ne pas la détériorer ni la déformer. Protéger les pièces connexes avec un chiffon.
- Lors de la dépose de pièces avec un tournevis ou autre outil, protéger les pièces en les enveloppant de vinyle ou de bande adhésive.
- Protéger les pièces déposées avec un chiffon.
- Si le clip est déformé ou endommagé, le remplacer par un neuf.
- Si une pièce non réutilisable est déposée, la remplacer par une pièce neuve.
- Serrer les boulons et les écrous au couple spécifié.
- Une fois la repose terminée, s'assurer que toutes les pièces fonctionnent correctement.
- Eliminer les taches comme suit.

Taches solubles dans l'eau :

Tremper un chiffon doux dans de l'eau chaude et l'essorer correctement. Après avoir essuyé la tache, passer un chiffon doux et sec.

Tache d'huile :

Dissoudre du détergent synthétique dans de l'eau chaude (concentration de 2 à 3 % maximum), tremper le chiffon, puis nettoyer la tache à l'aide du chiffon. Tremper ensuite le chiffon dans de l'eau claire et l'essorer correctement. Supprimer toute trace de détergent. Essuyer ensuite la zone avec un chiffon doux et sec.

- Ne pas utiliser de solvant organique, tel qu'un diluant ou une essence spéciale.


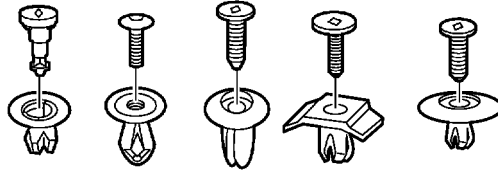

CLIP ET FIXATION

CLIP ET FIXATION

PFP:76906

Liste

BIS003G8

N° de symbole	Forme	Dépose et repose
CS101 		<p>Dépose:</p> <ol style="list-style-type: none">1. Dévisser avec un tournevis Philips (cruiforme).2. Déposer la partie femelle avec un tournevis à tête lame.  <p>MIB0017E</p>

A
B
C
D
E
F
G
H
IP
J
K
L
M

ENSEMBLE DE TABLEAU DE BORD

1. Module d'airbag passager	2. Masque des instruments	3. Panneau supérieur de tableau de bord	A
4. Instruments combinés	5. Couvercle de harnais "A"	6. Masque des instruments (droite)	
7. Garnitures des commandes de tableau de bord	8. Tiroir inférieur de tableau de bord	9. Grille de bouche d'aération latérale (droite)	B
10. Garniture des instruments	11. Couvercle de boîtier à fusibles	12. Couvercle de harnais C	
13. Système audio	14. Gâche de boîte à gants	15. Masque des instruments (gauche)	
16. Grille de bouche d'aération latérale (gauche)	17. Ensemble de couvercle de boîte à gants	18. Couvercle de boîte à gants	C
19. Tiroir	20. Garniture de climatisation	21. Cache de colonne de direction	
22. Ecusson d'antivol de direction	23. Couvercle de tiroir inférieur de tableau de bord	24. Boîtier de console	D
25. Bac range-monnaie	26. Tableau de bord et rembourrage	27. Protection de colonne de direction	
28. Grille de bouche d'aération centrale (gauche)	29. Grille de bouche d'aération centrale (droite)	30. Masque de console	E

F

G

H

IP

J

K

L

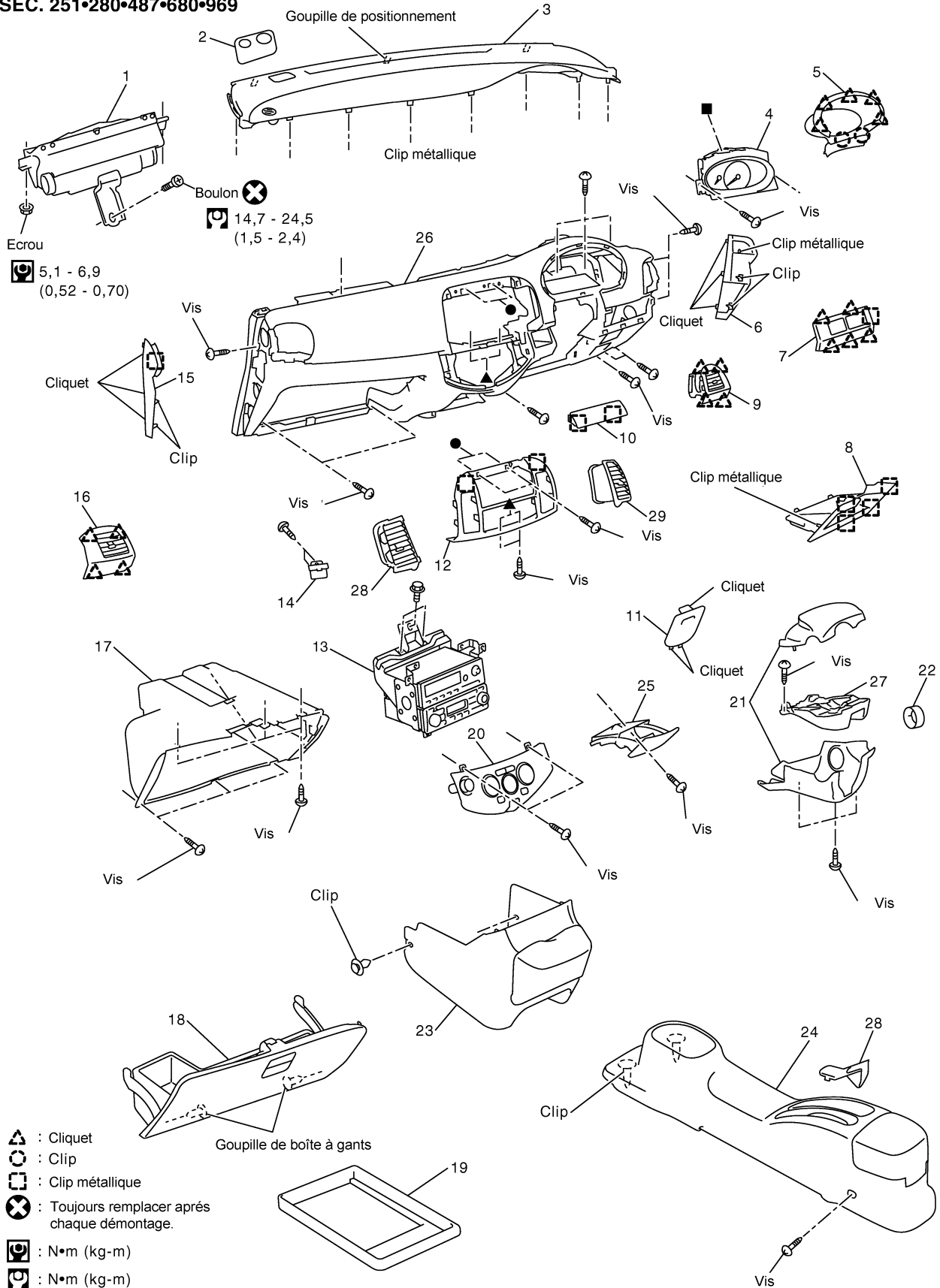
M

ENSEMBLE DE TABLEAU DE BORD

Emplacement des composants (VIN > SJNxxAK12U1000000)

BIS003H3

SEC. 251•280•487•680•969



- : Cliquet
- : Clip
- : Clip métallique
- : Toujours remplacer après chaque démontage.
- : N•m (kg-m)
- : N•m (kg-m)

MIIB9102E

ENSEMBLE DE TABLEAU DE BORD

- | | | |
|---|--|--|
| 1. Module d'airbag passager | 2. Masque des instruments | 3. Panneau supérieur de tableau de bord |
| 4. Instruments combinés | 5. Couvercle de harnais "A" | 6. Masque des instruments (droite) |
| 7. Garnitures des commandes de tableau de bord | 8. Tiroir inférieur de tableau de bord | 9. Grille de bouche d'aération latérale (droite) |
| 10. Garniture des instruments | 11. Couvercle de boîtier à fusibles | 12. Couvercle de harnais C |
| 13. Système audio | 14. Gâche de boîte à gants | 15. Masque des instruments (gauche) |
| 16. Grille de bouche d'aération latérale (gauche) | 17. Ensemble de couvercle de boîte à gants | 18. Couvercle de boîte à gants |
| 19. Tiroir | 20. Garniture de climatisation | 21. Cache de colonne de direction |
| 22. Ecusson d'antivol de direction | 23. Couvercle de tiroir inférieur de tableau de bord | 24. Boîtier de console |
| 25. Bac range-monnaie | 26. Tableau de bord et rembourrage | 27. Protection de colonne de direction |
| 28. Grille de bouche d'aération centrale (gauche) | 29. Grille de bouche d'aération centrale (droite) | 30. Masque de console |

Dépose et repose

TABLEAU DES ELEMENTS DE TRAVAIL (VIN < SJNXXAK12U1000000)

B/S003GA

Disposition des composants		Tableau de bord Plaquette de frein	Garniture des instruments	Panneau supérieur de tableau de bord	Instruments combinés	Système audio et unité de Car-Wings
A. Garniture de montant avant	IP-9	[1]	[1]	[1]	[1]	[1] ^{Note}
B. Panneau supérieur de tableau de bord	IP-9	[2]	[2]	[2]	[2]	[2] ^{Note}
C. Ecusson d'antivol de direction	IP-9	[3]	[3]			
D. Tiroir inférieur de tableau de bord	IP-9	[4]				
E. Garnitures des commandes de tableau de bord	IP-9	[5]	[4]			
F. Cache de colonne de direction	IP-9	[6]	[5]		[3]	
G. Commande combinée	IP-10	[7]	[6]			
H. Couvercle de harnais "A"	IP-10	[8]	[7]		[4]	
I. Instruments combinés	IP-10	[9]	[8]		[5]	
J. Garniture des instruments	IP-10	[10]	[9]			[3]
K. Couvercle de harnais C	IP-10	[11]	[10]			[4]
L. Garniture de climatisation	IP-11	[12]				
M. Couvercle de tiroir inférieur de tableau de bord	IP-11	[13]				
N. Couvercle de boîte à gants	IP-11	[14]	[11]			
O. Ensemble de couvercle de boîte à gants	IP-12	[15]	[12]			
P. Grille de bouche d'aération latérale	IP-12	[16]	[13]			
Q. Masque latéral des instruments	IP-12	[17]	[14]			
R. Module d'airbag de passager avant	IP-12	[18]	[15]			
S. Volant de direction	IP-12	[19]				

ENSEMBLE DE TABLEAU DE BORD

Disposition des composants		Tableau de bord Plaquette de frein	Garniture des instruments	Panneau supérieur de tableau de bord	Instruments combinés	Système audio et unité de Car-Wings
T. Tableau de bord et rembourrage	IP-12	[20]				
U. Garniture des instruments	IP-12		[16]			

[] : le numéro indique l'ordre de dépose.

PRECAUTION:

- **Uniquement applicable aux unités de Car-Wings et au système audio avec tuner électronique AM/FM et système MD/CD intégré, au vide-poches et au système audio avec tuner électronique AM/FM et système MD/CD intégré. Les autres ensembles peuvent uniquement être déposés en suivant les procédures [3] et [4].**

TABLEAU DES ELEMENTS DE TRAVAIL (VIN > SJNXXAK12U1000000)

Disposition des composants	Page de référence	Tableau de bord Plaquette de frein	Garniture des instruments	Panneau supérieur de tableau de bord	Instruments combinés	Système audio et unité de Car-Wings
A. Garniture de montant avant	IP-9	[1]	[1]	[1]	[1]	[1]
B. Panneau supérieur de tableau de bord	IP-9	[2]	[2]	[2]	[2]	[2]
C. Ecusson d'antivol de direction	IP-9	[3]	[3]			
D. Tiroir inférieur de tableau de bord	IP-9	[4]				
E. Garnitures des commandes de tableau de bord	IP-9	[5]	[4]			
F. Cache de colonne de direction	IP-9	[6]	[5]		[3]	
G. Commande combinée	IP-10	[7]	[6]			
H. Couvercle de harnais "A"	IP-10	[8]	[7]		[4]	
I. Instruments combinés	IP-10	[9]	[8]		[5]	
J. Garniture des instruments	IP-10	[10]	[9]			[3]
K. Couvercle de harnais C	IP-10	[11]	[10]			[4]
L. Garniture de climatisation	IP-11	[12]				
M. Couvercle de tiroir inférieur de tableau de bord	IP-11	[13]				
N. Couvercle de boîte à gants	IP-11	[14]	[11]			
O. Ensemble de couvercle de boîte à gants	IP-12	[15]	[12]			
P. Grille de bouche d'aération latérale	IP-12	[16]	[13]			
Q. Masque latéral des instruments	IP-12	[17]	[14]			
R. Module d'airbag de passager avant	IP-12	[18]	[15]			
S. Volant de direction	IP-12	[19]				
T. Tableau de bord et rembourrage	IP-12	[20]				
U. Garniture des instruments	IP-12		[16]			

[] : le numéro indique l'ordre de dépose.

ENSEMBLE DE TABLEAU DE BORD

DEPOSE

A. Garniture de montant avant

Se reporter à [EI-19, "GARNITURE LATERALE DE CARROSSERIE"](#) dans la section EI.

B. Partie supérieure du tableau de bord

1. Pour déposer le masque des instruments, insérer un tournevis enveloppé dans un chiffon d'atelier dans la fente arrière du masque des instruments. Pour les véhicules équipés d'une sonde d'ensoleillement, débrancher le faisceau de la sonde. Se reporter à [ATC-97, "SONDE D'ENSOLEILLEMENT"](#) dans la section ATC.
2. Relever le bord arrière du tableau de bord supérieur côté passager à l'aide d'un tournevis, etc., enveloppé dans un chiffon d'atelier, dégager les clips métalliques et soulever le tableau.
3. Tout en tenant les parties soulevées à la main, retirer les clips en métal de la garniture des instruments, et déposer la partie supérieure du tableau de bord.

C. Ecusson de l'antivol de direction

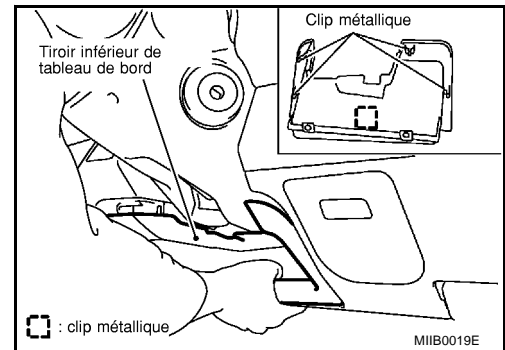
Tirer vers le véhicule et retirer.

PRECAUTION:

Avant de procéder à la repose, aligner la saillie au bas de l'extrémité du cylindre de clé écusson à l'intérieur du cran.

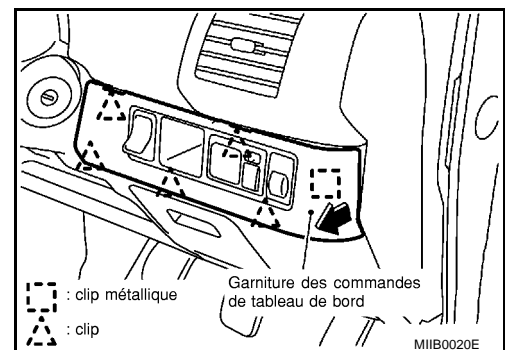
D. Tiroir inférieur de tableau de bord

1. Retirer les clips supérieurs en métal, tenir à la main le fond de tiroir, tirer le tableau vers l'avant, et libérer les clips en métal.
2. Déposer en prenant soin de ne pas heurter les objets en métal environnants.



E. Garnitures des commandes de tableau de bord

Tenir le côté de la garniture (voir flèche) à la main, retirer les clips en métal, et tirer vers l'avant pour libérer et retirer les clips en plastique.



F. Protection de colonne de direction

Supérieure

1. Pour faciliter la dépose de la partie supérieure, positionner le volant de direction extrémité supérieure de la partie rembourrée vers le bas (Incliner le côté droit d'environ 160°)
2. Abaisser la colonne et retirer la vis (1) faisant face à l'avant du véhicule.
3. Libérer et déposer les crochets.

Inférieure

- Déposer les vis (3).

PRECAUTION:

Les retirer en prenant soin de ne pas heurter les objets environnants.

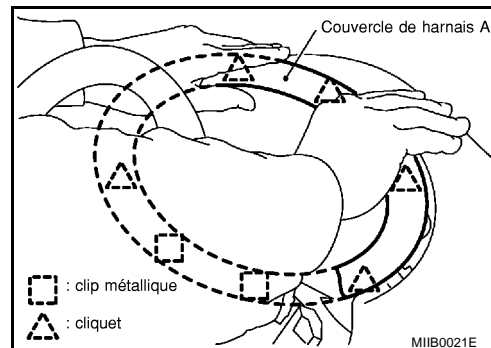
ENSEMBLE DE TABLEAU DE BORD

G. Commande combinée

Se reporter à [LT-215, "COMMANDE D'ECLAIRAGE ET DE CLIGNOTANT"](#) dans la section LT et à [WW-51, "Dépose et repose de la commande d'essuie-glaces et de lave-vitre avant"](#) (modèles sans détecteur de pluie) ou à [WW-89, "Dépose et repose de la commande d'essuie-glaces et de lave-vitre avant"](#) (modèles avec détecteur de pluie) et à [WW-125, "Dépose et repose de la commande d'essuie-glaces et de lave-vitre arrière"](#) dans la section WW.

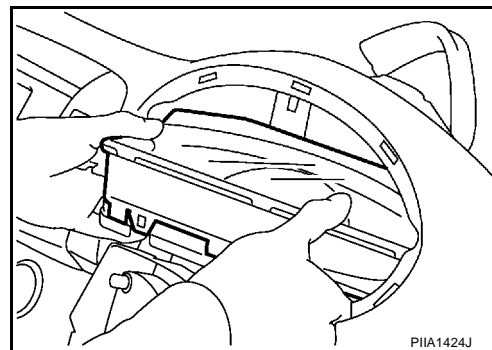
H. Couvercle de harnais "A"

1. Abaisser la colonne de direction.
2. Tirer le couvercle de harnais A vers l'avant et déposer les crochets et clips de fixation.
3. Déposer en procédant par le côté droit de la direction en prenant soin de ne pas heurter les pièces environnantes.



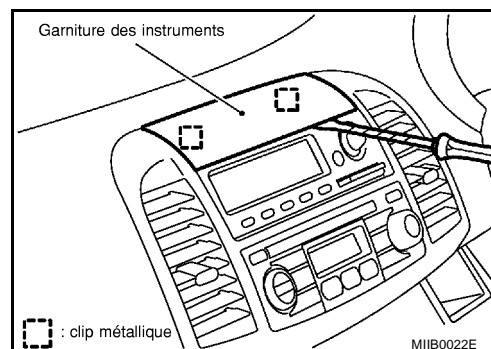
I. Instruments combinés

Après avoir retiré les vis, enlever le connecteur de faisceau, positionner le haut des instruments combinés à l'arrière et procéder à la dépose.



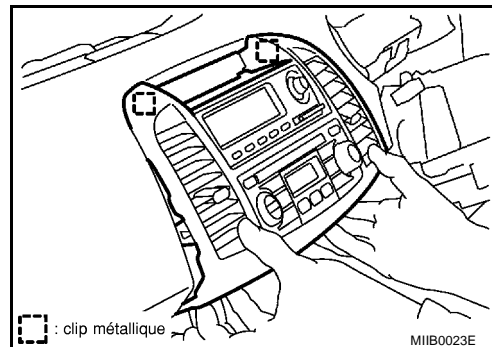
J. Garniture des instruments

- Insérer un tournevis enveloppé de bande adhésive à la base de la garniture des instruments, tirer vers le haut et déposer la garniture.
- Véhicules avec vide-poches : ouvrir le vide-poche, insérer un tournevis enveloppé de bande adhésive à la base de la garniture des instruments, et déposer la garniture.



K. Couvercle de harnais C (VIN < SJKxxAK12U1000000)

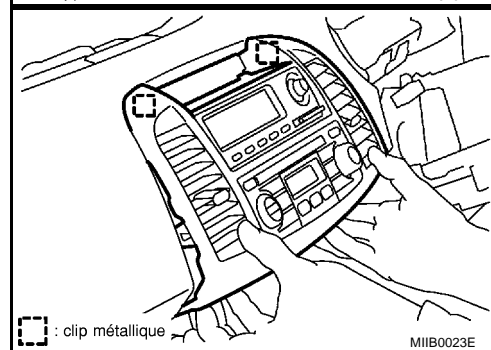
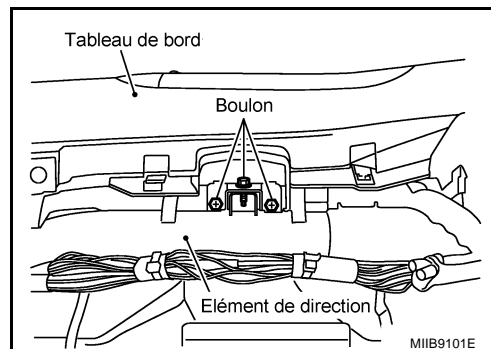
1. Retirer les vis et les clips en métal, soutenir la façade à la main et la retirer perpendiculairement à son support.
2. Séparer et retirer le connecteur de faisceau du système audio.
3. Après la dépose, séparer la grille de bouche d'aération centrale de l'équipement audio. Se reporter à [ATC-110, "CONDUITS ET GRILLES"](#) dans la section ATC, [MTC-73, "CONDUITS ET GRILLES"](#) dans la section MTC et [DI-77, "Dépose et repose de l'ordinateur de conduite"](#) dans la section DI et [AV-13, "Dépose et repose du système audio"](#) dans la section AV.



ENSEMBLE DE TABLEAU DE BORD

K. Couvercle de harnais C (VIN > SJNxxAK12U1000000)

1. Débrancher les deux câbles de la batterie.
2. Déposer les garnitures de montant avant gauche et droite.
3. Déposer le panneau supérieur du tableau de bord.
4. Déposer les boulons de support du système audio (3) de l'élément de direction.
5. Déposer la garniture des instruments.
6. Déposer les vis (4) fixant le couvercle de harnais C au tableau de bord, ainsi que les clips métalliques.
7. Tenir à la main le fond de tiroir et le tirer dans l'axe.
8. Séparer et retirer le connecteur de faisceau du système audio.
9. Après la dépose, séparer la grille de bouche d'aération centrale de l'équipement audio. Se reporter à [ATC-110, "CONDUITS ET GRILLES"](#) ou à [MTC-73, "CONDUITS ET GRILLES"](#), [AV-13, "Dépose et repose du système audio"](#) et [DI-77, "Dépose et repose de l'ordinateur de conduite"](#).

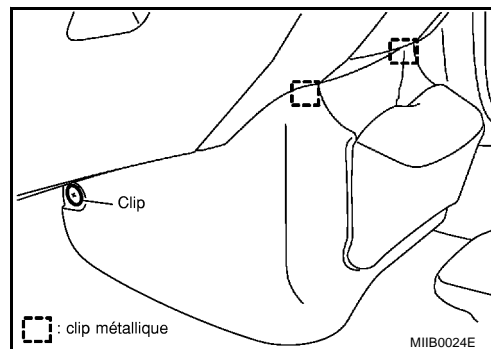


L. Garniture de climatisation

Se reporter à [ATC-93, "Dépose et repose"](#) dans la section ATC et [MTC-59, "Dépose et repose"](#) dans la section MTC.

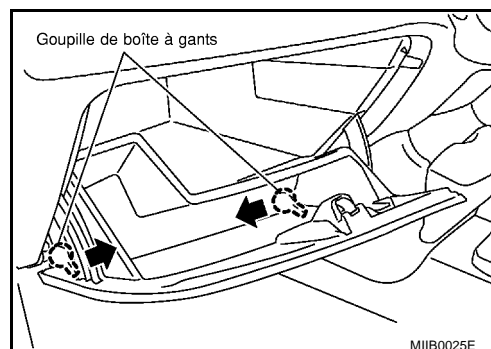
M. Couvercle de support de tableau de bord

1. Retirer les clips de fixation à gauche et à droite.
2. Tirer la garniture de pièce de maintien vers l'arrière, libérer les clips en métal, positionner la garniture au dessus du porte-gobelet et la retirer.



N. Couvercle de boîte à gants

1. Retirer la goupille du couvercle de la boîte à gants et le couvercle de la boîte à gants.



A
B
C
D
E
F
G
H

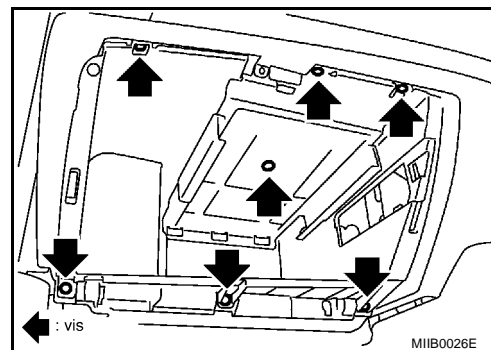
IP

J
K
L
M

ENSEMBLE DE TABLEAU DE BORD

O. Ensemble de couvercle de boîte à gants

1. Extraire le tiroir (véhicules avec option tiroir uniquement).
2. Retirer les vis indiquées sur l'illustration, et déposer l'ensemble du couvercle de boîte à gants.
3. Une fois déposé, séparer les pièces les unes des autres. Se reporter à [IP-15, "ENSEMBLE DE COUVERCLE DE BOITE A GANTS"](#) dans "Démontage et remontage".

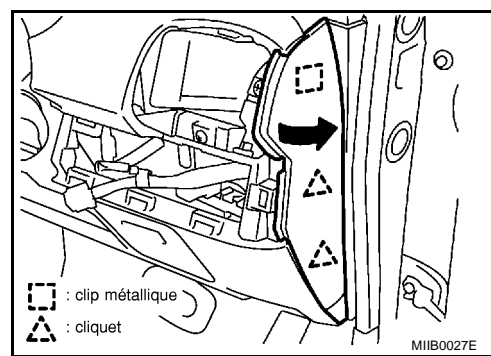


P. Grille de bouche d'aération latérale

Se reporter à [ATC-110, "CONDUITS ET GRILLES"](#) dans la section ATC et [MTC-73, "CONDUITS ET GRILLES"](#) dans la section MTC.

Q. Masque latéral des instruments

1. Faire tourner le masque latéral des instruments vers le centre du véhicule en direction de la zone d'insertion, libérer les clips en métal et les crochets en plastique, et procéder à la dépose.
2. Extraire de la zone d'insertion et retirer du véhicule.



R. Module d'airbag de passager avant

Se reporter à [SRS-44, "MODULE D'AIRBAG PASSAGER AVANT"](#) dans la section SRS.

S. Volant de direction

Se reporter à [SRS-40, "MODULE D'AIRBAG CONDUCTEUR"](#) et [SRS-42, "CABLE SPIRALE"](#) dans la section SRS.

T. Tableau de bord et rembourrage

1. Abaisser la colonne de direction.
2. Retirer les vis puis déposer le tableau de bord et la garniture par la porte passager.
3. Une fois déposé, séparer les pièces les unes des autres. Se reporter à [IP-14, "GARNITURE DU TABLEAU DE BORD"](#) dans "Démontage et remontage".

U. Garniture des instruments

1. Déposer les vis (6) de la garniture des instruments.
2. Retirer les clips en métal (4) du tableau de bord, et déposer la garniture des instruments.

DEPOSE ET REPOSE DE LA GARNITURE DES INSTRUMENTS

Dépose

1. Déposer la garniture du montant avant. Se reporter à [IP-9, "A. Garniture de montant avant"](#).
2. Déposer le panneau supérieur du tableau de bord. Se reporter à [IP-9, "B. Partie supérieure du tableau de bord"](#).
3. Déposer l'écusson d'antivol de direction. Se reporter à [IP-9, "C. Ecusson de l'antivol de direction"](#).
4. Déposer la garniture des commandes du tableau de bord. Se reporter à [IP-9, "E. Garnitures des commandes de tableau de bord"](#).
5. Déposer la gaine de la colonne de direction. Se reporter à [IP-9, "F. Protection de colonne de direction"](#).
6. Déposer la commande combinée. Se reporter à [IP-10, "G. Commande combinée"](#).
7. Déposer le couvercle de harnais "A". Se reporter à [IP-10, "H. Couvercle de harnais "A"'"](#).

ENSEMBLE DE TABLEAU DE BORD

8. Déposer les instruments combinés. Se reporter à [IP-10, "I. Instruments combinés"](#).
9. Déposer la garniture du tableau de bord. Se reporter à [IP-10, "J. Garniture des instruments"](#).
10. Déposer le couvercle de harnais "C". Se reporter à [IP-10, "K. Couvercle de harnais C \(VIN < S JNxxAK12U1000000\)"](#).
11. Déposer le masque. Se reporter à [IP-11, "L. Garniture de climatisation"](#).
12. Déposer le couvercle de la boîte à gants. Se reporter à [IP-11, "N. Couvercle de boîte à gants"](#).
13. Déposer l'ensemble de couvercle de boîte à gants. Se reporter à [IP-12, "O. Ensemble de couvercle de boîte à gants"](#).
14. Déposer la grille (gauche/droite) de bouche d'aération latérale. Se reporter à [IP-12, "P. Grille de bouche d'aération latérale"](#).
15. Déposer le module d'airbag passager. Se reporter à [IP-12, "R. Module d'airbag de passager avant"](#).

Repose

Reposer dans l'ordre inverse de celui de dépose.

DEPOSE ET REPOSE DU BOITIER DE CONSOLE.

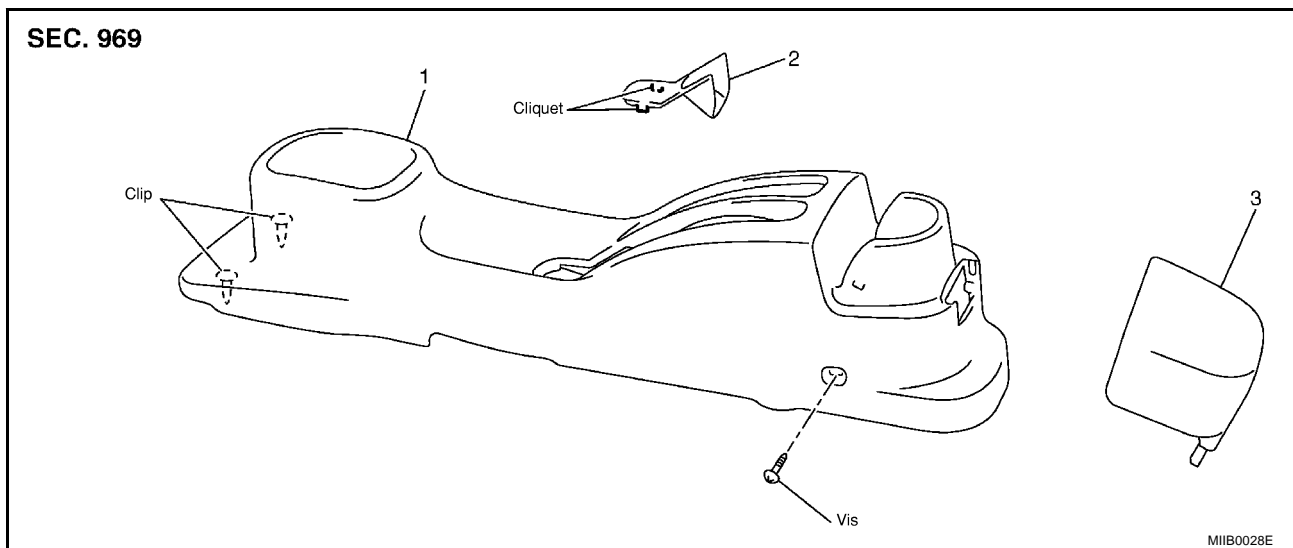
Dépose

1. Pour les véhicules avec transmission manuelle, retirer le pommeau du levier de passage de vitesse.
2. Serrer le frein de stationnement
3. Déposer le connecteur de l'antenne de clé située à l'intérieur de l'habitacle (console centrale) (véhicules avec Intelligent Key uniquement) du boîtier de console.
4. Déposer le masque de la console.
5. Déplacer le siège et retirer les vis.
6. Soulever le boîtier de console et retirer les clips frontaux.

Repose

Reposer dans l'ordre inverse de celui de dépose.

BOITIER DE CONSOLE



1. Boîtier de console

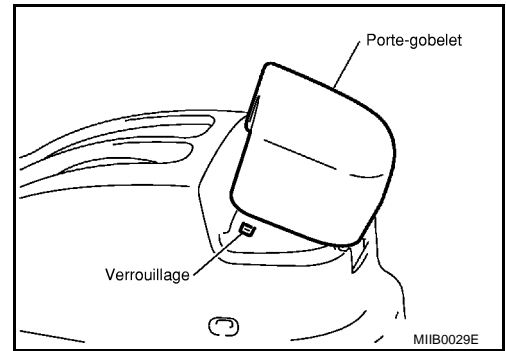
2. Masque de console

3. Porte-gobelet

1. Déposer le masque de la console. (crochets : 2 emplacements)

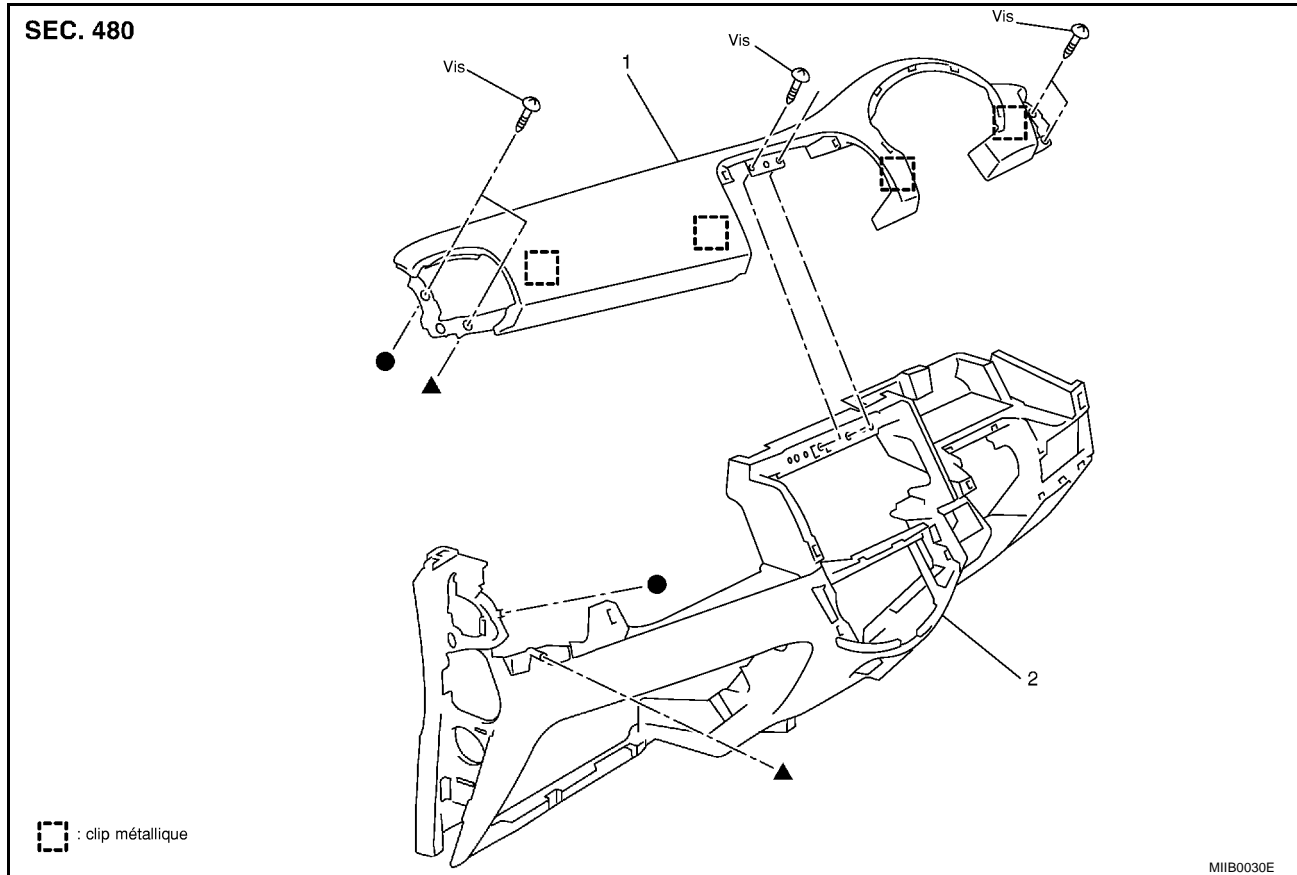
ENSEMBLE DE TABLEAU DE BORD

2. Ouvrir et maintenir le porte-gobelet dans la position de non-verrouillage du porte-gobelet puis le retirer en respectant l'inclinaison.



Démontage et remontage GARNITURE DU TABLEAU DE BORD

BIS003GB



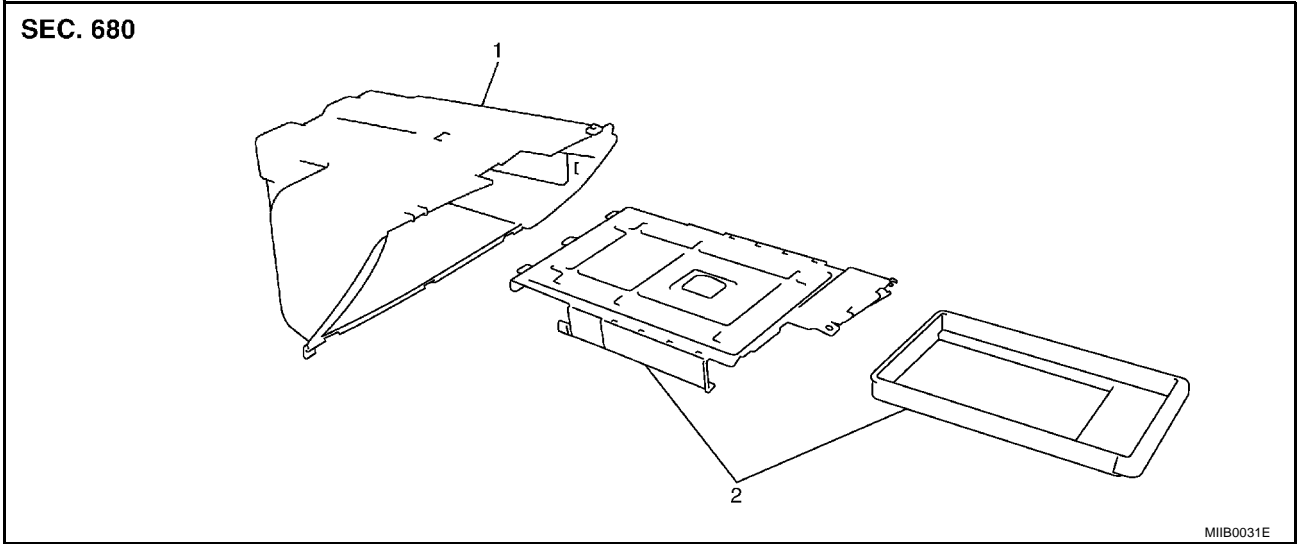
1. Garniture des instruments

2. Tableau de bord

ENSEMBLE DE TABLEAU DE BORD

ENSEMBLE DE COUVERCLE DE BOITE A GANTS

SEC. 680



1. Cache de boîte à gants

2. Ensemble de support de tiroir

A

B

C

D

E

F

G

H

IP

J

K

L

M

ENSEMBLE DE TABLEAU DE BORD
