

DEPISTAGE DES PANNES LIEES AUX BRUITS, VIBRATIONS ET DURETES (NVH)

< DIAGNOSTIC DES SYMPTOMES >

[4x2]

DIAGNOSTIC DES SYMPTOMES

DEPISTAGE DES PANNES LIEES AUX BRUITS, VIBRATIONS ET DURETES (NVH)

Tableau de dépistage des bruits, vibrations et duretés (NVH)

INFOID:000000001181375

Utiliser le tableau ci-dessous pour déterminer la cause du symptôme. Si nécessaire, réparer ou remplacer ces pièces.

Page de référence			RAX-4	-	RAX-3	NVH dans les sections RAX et RSU	NVH dans la section WT	NVH dans la section WT	NVH dans la section BR
Cause possible et PIECES SUSPECTEES			Repose incorrecte, desserrage	Contact ou frottement de pièces	Roulement de roue endommagé	ESSIEU ARRIERE ET SUSPENSION ARRIERE	PNEU	ROUE	FREIN
Symptôme	ESSIEU ARRIERE	Bruit	x	x	x	x	x	x	x
		Tremblements	x	x	x	x	x	x	x
		Vibrations	x	x	x	x	x		
		Flottement des roues	x	x		x	x	x	x
		Trépidations	x			x	x	x	x
		Confort ou tenue de route médiocre	x	x		x	x	x	

x: s'applique

MOYEU ET LOGEMENT DE ROUE ARRIERE

< ENTRETIEN SUR VEHICULE >

[4x2]

ENTRETIEN SUR VEHICULE

MOYEU ET LOGEMENT DE ROUE ARRIERE

Vue éclatée

INFOID:000000001181376

Se reporter à la [RAX-4, "Vue éclatée"](#).

Inspection

INFOID:000000001181377

INSPECTION DES FIXATIONS

S'assurer que les conditions de fixation (desserrement, course libre) et que l'état de chaque composant (usure, dommage) sont normaux.

RAX

VERIFICATION DU ROULEMENT DE ROUE

- Déplacer à la main l'ensemble de moyeu de roue et de roulement dans le sens axial. S'assurer que les roulements de roues ne sont pas desserrés.

Standard

Jeu axial

**: Se reporter à la section [RAX-5,](#)
["Roulement de roue"](#).**

- Faire tourner le moyeu de roue et s'assurer que ceci n'occasionne pas de bruit inhabituel ou d'autres conditions anormales. Si une quelconque irrégularité est remarquée, remplacer l'ensemble de moyeu et de roulement de roue.

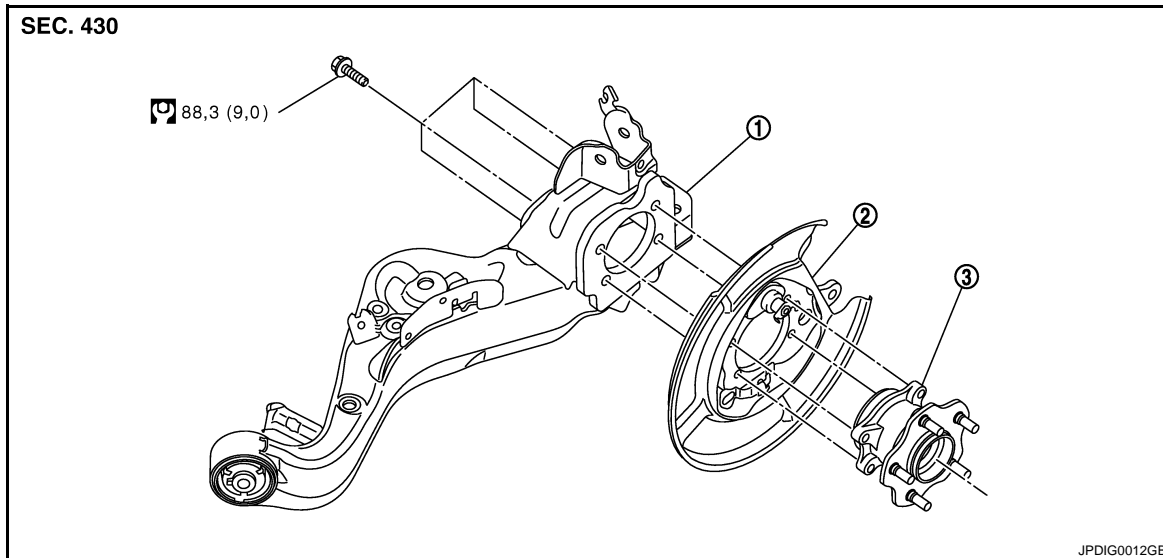
A
B
C
E
F
G
H
I
J
K
L
M
N
O
P

REPARATION SUR VEHICULE

MOYEU DE ROUE ARRIERE

Vue éclatée

INFOID:000000001181378



1. Bras de suspension

2. Plateau arrière

3. Moyeu de roue et ensemble des roulements

Se reporter aux [GI-4. "Composants"](#) pour l'explication des symboles utilisés dans l'illustration.

Dépose et repose

INFOID:000000001181379

DEPOSE

Ensemble de moyeu et de roulement de roue

1. Déposer les roues du véhicule.
2. Déposer les boulons de fixation de l'élément de torsion. Suspendre l'élément de torsion dans un endroit où il ne perturbe pas le travail. Se reporter à la [BR-47. "ENSEMBLE D'ETRIER DE FREIN : Vue éclatée"](#) (conduite à gauche), [BR-95. "ENSEMBLE D'ETRIER DE FREIN : Vue éclatée"](#) (conduite à droite).

PRECAUTION:

Ne pas appuyer sur la pédale de frein lors de la dépose de l'étrier de frein.

3. Déposer le rotor. Se reporter à [PB-7. "Dépose et repose"](#).
4. Déposer l'ensemble de moyeu et de roulement de roue.

REPOSE

Reposer dans l'ordre inverse de celui de dépose.

Inspection

INFOID:000000001181380

VERIFICATION APRES LA DEPOSE

Vérifier l'absence d'usure, fissures et autres dommages au niveau de l'ensemble de moyeu et de roulement de roue. Remplacer le cas échéant.

INSPECTION APRES LA REPOSE

Vérifier le parallélisme des roues. Se reporter à la [FSU-7. "Vérification du parallélisme des roues"](#).

CARACTERISTIQUES ET VALEURS DE REGLAGE

< CARACTERISTIQUES ET VALEURS DE

[4x2]

CARACTERISTIQUES ET VALEURS DE REGLAGE

CARACTERISTIQUES ET VALEURS DE REGLAGE

Roulement de roue

INFOID:000000001181381

Jeu axial	Maximum 0,05 mm
-----------	-----------------

A
B
C
E
F
G
H
I
J
K
L
M
N
O
P

RAX

DEPISTAGE DES PANNES LIEES AUX BRUITS, VIBRATIONS ET DURETES (NVH)

< DIAGNOSTIC DES SYMPTOMES >

[4x4]

DIAGNOSTIC DES SYMPTOMES

DEPISTAGE DES PANNES LIEES AUX BRUITS, VIBRATIONS ET DURETES (NVH)

Tableau de dépistage des bruits, vibrations et duretés (NVH)

INFOID:000000001181382

Utiliser le tableau ci-dessous pour déterminer la cause du symptôme. Si nécessaire, réparer ou remplacer ces pièces.

Page de référence			-	RAX-18	-	RAX-13	-	NVH dans la section DLN	NVH dans la section DLN	NVH dans les sections RAX et RSU	Se reporter à ESSIEU ARRIERE dans ce tableau	NVH dans la section WT	NVH dans la section WT	Se reporter à SEMI-ARBRE dans ce tableau	NVH dans la section BR	
Cause possible et PIECES SUSPECTEES			Angle excessif du joint	Résistance de coulissement du joint	Déséquilibre	Repose incorrecte, desserrage	Contact ou frottement de pièces	ARBRE DE TRANSMISSION	DIFFERENTIEL	ESSIEU ARRIERE ET SUSPENSION ARRIERE	ESSIEU ARRIERE	PNEU	ROUE	ARBRE DE ROUE	FREIN	
Symptôme	ARBRE DE ROUE	Bruit	×	×				×	×	×	×	×	×	×	×	
		Tremblements	×		×			×		×	×	×	×		×	
	ESSIEU ARRIERE	Bruit				×	×	×	×	×		×	×	×	×	×
		Tremblements				×	×	×		×		×	×	×	×	×
		Vibrations				×	×	×		×		×		×		
		Flottement des roues				×	×				×		×	×		×
		Trépidations				×					×		×	×		×
Confort ou tenue de route médiocre				×	×				×		×	×				

×: s'applique

PRECAUTIONS

< PRECAUTION >

[4x4]

PRECAUTION

PRECAUTIONS

Précautions relatives au semi-arbre

INFOID:000000001181383

PRECAUTION:

Prendre les précautions suivantes lors du démontage et du remontage du semi-arbre.

- Le sous-ensemble de joint ne se démonte pas car c'est une pièce sans entretien.
- Travailler dans un lieu non poussiéreux.
- Avant toute opération de démontage et de remontage, nettoyer les pièces.
- Veiller à ne pas laisser entrer de corps étrangers lors du démontage de la zone d'entretien.
- Les pièces démontées doivent être remontées avec soin et dans le bon ordre. En cas d'interruption du travail, placer une protection propre sur les pièces.
- Utiliser des serviettes en papier. Ne pas utiliser de chiffons à cause du risque de peluches adhérant aux pièces.
- Les pièces démontées (sauf les pièces en caoutchouc) doivent être nettoyées avec du kérosène qui sera retiré en insufflant de l'air ou en l'essuyant à l'aide de serviettes en papier.

A

B

C

RAX

E

F

G

H

I

J

K

L

M

N

O

P

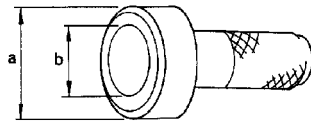
PREPARATION

PREPARATION

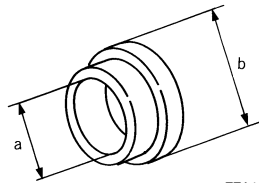
Outillage spécial

INFOID:000000001181384

Numéro de l'outil Nom de l'outil	Description
KV38100500 Chassoir a : 80 mm de dia. b : 60 mm de dia.	Repose du rotor de capteur
KV40101840 Collier a : 67 mm de dia. b : 85 mm de dia.	Repose du rotor de capteur



ZZA0701D



ZZA1113D

MOYEU ET LOGEMENT DE ROUE ARRIERE

< ENTRETIEN SUR VEHICULE >

[4x4]

ENTRETIEN SUR VEHICULE

MOYEU ET LOGEMENT DE ROUE ARRIERE

Vue éclatée

INFOID:000000001181385

Se reporter à la [RAX-11, "Vue éclatée"](#).

Inspection

INFOID:000000001181386

INSPECTION DES FIXATIONS

S'assurer que les conditions de fixation (desserrement, course libre) et que l'état de chaque composant (usure, dommage) sont normaux.

RAX

VERIFICATION DU ROULEMENT DE ROUE

- Déplacer à la main l'ensemble de moyeu de roue et de roulement dans le sens axial. S'assurer que les roulements de roues ne sont pas desserrés.

Standard

Jeu axial

**: Se reporter à la section [RAX-20,](#)
["Roulement de roue"](#).**

- Faire tourner le moyeu de roue et s'assurer que ceci n'occasionne pas de bruit inhabituel ou d'autres conditions anormales. Si une quelconque irrégularité est remarquée, remplacer l'ensemble de moyeu et de roulement de roue.

A
B
C
E
F
G
H
I
J
K
L
M
N
O
P

SEMI-ARBRE ARRIERE

Inspection

INFOID:000000001181387

- Vérifier l'absence de desserrage ou d'autres dommages sur les points de fixation et joint de semi-arbre.
- Vérifier l'absence de fissures et autres dommages sur le soufflet.

PRECAUTION:

En cas de bruit ou de vibration provenant du demi-arbre, remplacer tout l'ensemble du demi-arbre.

MOYEU ET LOGEMENT DE ROUE ARRIERE

< REPARATION SUR VEHICULE >

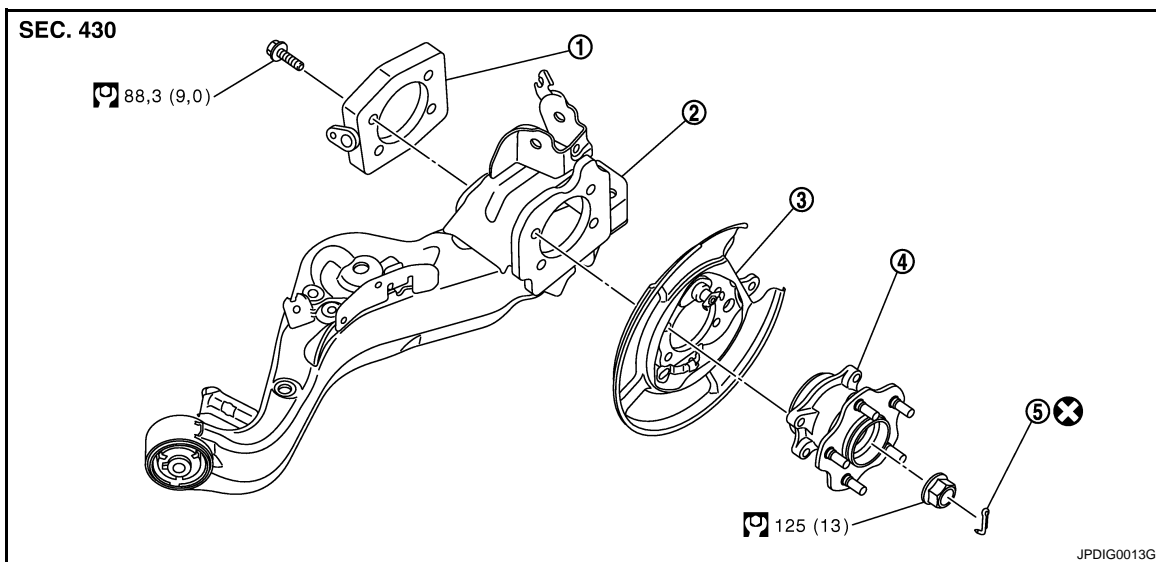
[4x4]

REPARATION SUR VEHICULE

MOYEU ET LOGEMENT DE ROUE ARRIERE

Vue éclatée

INFOID:000000001181388



- | | | |
|---|-----------------------|--------------------|
| 1. Logement d'essieu | 2. Bras de suspension | 3. Plateau arrière |
| 4. Moyeu de roue et ensemble des roulements | 5. Goupille fendue | |

Se reporter aux [GI-4. "Composants"](#) pour l'explication des symboles utilisés dans l'illustration.

Dépose et repose

INFOID:000000001181389

DEPOSE

Ensemble de moyeu et de roulement de roue

1. Déposer les roues du véhicule.
2. Déposer les boulons de fixation de l'élément de torsion. Suspendre l'élément de torsion dans un endroit où il ne perturbe pas le travail. Se reporter à la [BR-47. "ENSEMBLE D'ETRIER DE FREIN : Vue éclatée"](#) (conduite à gauche), [BR-95. "ENSEMBLE D'ETRIER DE FREIN : Vue éclatée"](#) (conduite à droite).

PRECAUTION:

Ne pas appuyer sur la pédale de frein lors de la dépose de l'étrier de frein.

3. Déposer le rotor. Se reporter à [PB-7. "Dépose et repose"](#).
4. Déposer la goupille fendue, puis desserrer le contre-écrou de moyeu.
5. Couvrir le contre-écrou de moyeu à l'aide d'un morceau de bois. Frapper sur le bois pour libérer l'ensemble de moyeu de roue et de roulements du semi-arbre. Déposer le contre-écrou de moyeu.

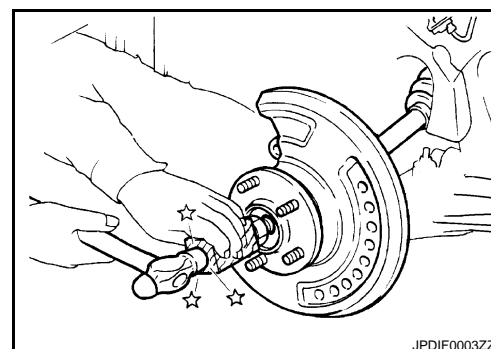
PRECAUTION:

- **Ne pas placer pas le joint de semi-arbre en position extrême. Veiller également à ne pas tendre excessivement le joint coulissant.**
- **Ne pas laisser tomber le semi-arbre. Soutenir le semi-arbre via le logement, le sous-ensemble de joint, l'arbre, etc.**

NOTE:

Utiliser des pinces adéquates si l'ensemble de moyeu de roue et de roulement ainsi que le semi-arbre de transmission ne peuvent être séparés même après avoir effectué la procédure ci-dessus.

6. Déposer l'ensemble de moyeu et de roulement de roue.



MOYEU ET LOGEMENT DE ROUE ARRIERE

< REPARATION SUR VEHICULE >

[4x4]

REPOSE

Reposer dans l'ordre inverse de celui de dépose.

Inspection

INFOID:000000001181390

VERIFICATION APRES LA DEPOSE

Vérifier l'absence d'usure, fissures et autres dommages au niveau de l'ensemble de moyeu et de roulement de roue. Remplacer le cas échéant.

INSPECTION APRES LA REPOSE

Vérifier le parallélisme des roues. Se reporter à la [RSU-5, "Vérification du parallélisme des roues"](#).

SEMI-ARBRE ARRIERE

< REPARATION SUR VEHICULE >

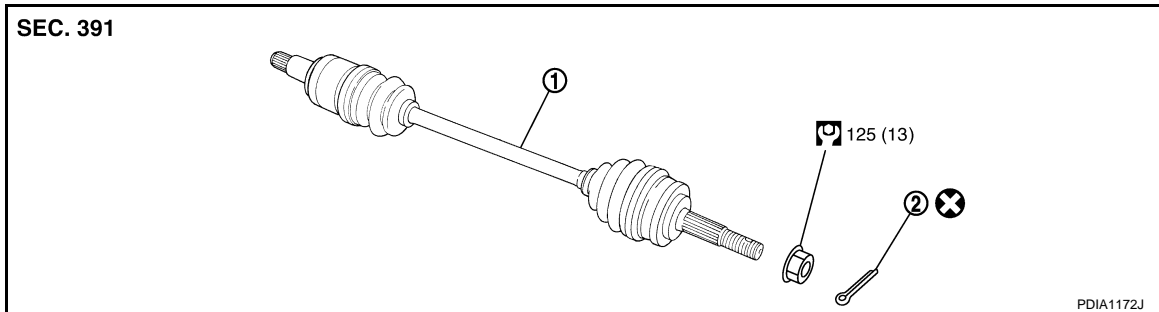
[4x4]

SEMI-ARBRE ARRIERE

Vue éclatée

INFOID:000000001181391

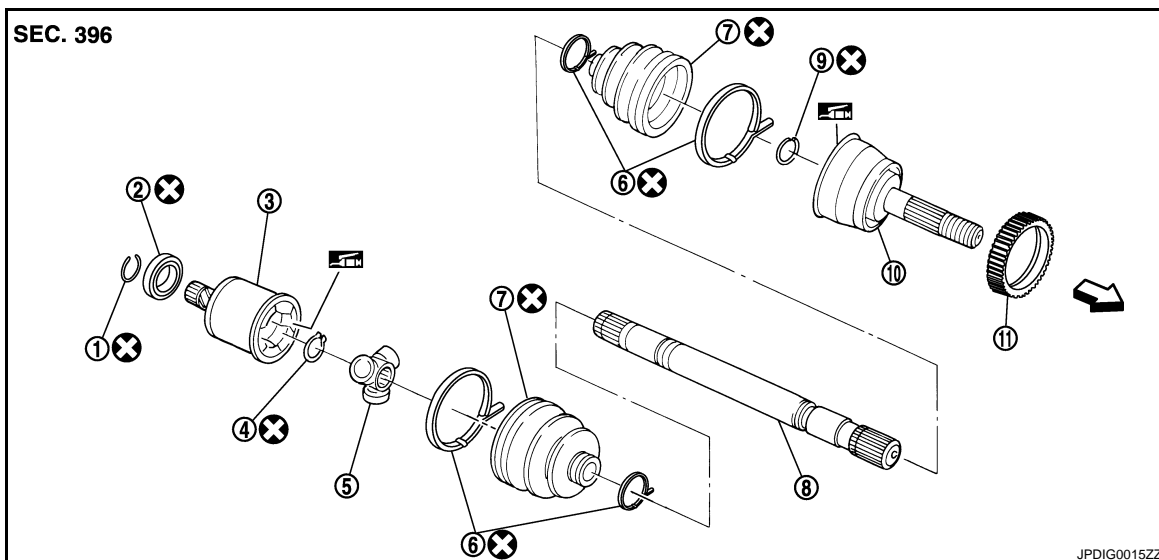
DEPOSE



1. Semi-arbre
2. Goupille fendue

Se reporter aux [GI-4. "Composants"](#) pour l'explication des symboles utilisés dans l'illustration.

DEMONTAGE



1. Clip circulaire
2. Pare-poussière
3. Logement
4. Jonc d'arrêt
5. Croisillon
6. Collier de soufflet
7. Soufflet
8. Arbre
9. Clip circulaire
10. Sous-ensemble de joint
11. Rotor de capteur

⇐: Côté roue

: Remplir de graisse d'origine NISSAN ou de qualité équivalente.

Se reporter à [GI-4. "Composants"](#) pour une explication des symboles non décrits ci-dessus.

Dépose et repose

INFOID:000000001181392

DEPOSE

1. Déposer les roues du véhicule.
2. Déposer les boulons de fixation de l'élément de torsion. Suspendre l'élément de torsion dans un endroit où il ne perturbe pas le travail. Se reporter à la [BR-47. "ENSEMBLE D'ETRIER DE FREIN : Vue éclatée"](#) (conduite à gauche), [BR-95. "ENSEMBLE D'ETRIER DE FREIN : Vue éclatée"](#) (conduite à droite).

PRECAUTION:

Ne pas appuyer sur la pédale de frein lors de la dépose de l'étrier de frein.

SEMI-ARBRE ARRIERE

[4x4]

< REPARATION SUR VEHICULE >

3. Déposer le rotor. Se reporter à [PB-7. "Dépose et repose"](#).
4. Déposer la goupille fendue, puis desserrer le contre-écrou de moyeu.
5. Couvrir le contre-écrou de moyeu à l'aide d'un morceau de bois. Frapper sur le bois pour libérer l'ensemble de moyeu de roue et de roulements du semi-arbre. Déposer le contre-écrou de moyeu.

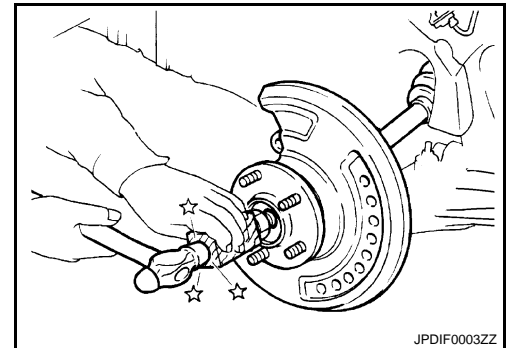
PRECAUTION:

- Ne placer pas le joint de semi-arbre en position extrême. Veiller également à ne pas tendre excessivement le joint coulissant.
- Ne laisser pas le semi-arbre pendre sans support de logement (ou ensemble auxiliaire de joint), arbre et autres éléments.

NOTE:

Utiliser des pinces adéquates si l'ensemble de moyeu de roue et de roulement ainsi que le semi-arbre de transmission ne peuvent être séparés même après avoir effectué la procédure ci-dessus.

6. Déposer le capteur de roue du logement d'essieu. Se reporter à [BRC-69. "CAPTEUR DE ROUE ARRIERE : Vue éclatée"](#) (sans ESP), [BRC-177. "CAPTEUR DE ROUE ARRIERE : Vue éclatée"](#) (avec ESP).
7. Déposer le bras oscillant de stabilisateur. Se reporter à la [RSU-17. "Vue éclatée"](#).
8. Placer un cric adéquat sous le bras de suspension.
9. Déposer l'amortisseur du bras de suspension. Se reporter à la [RSU-9. "Vue éclatée"](#).
10. Déposer le bras oscillant supérieur du bras de suspension. Se reporter à la [RSU-11. "Vue éclatée"](#).
11. Déposer le bras oscillant inférieur du bras de suspension. Se reporter à la [RSU-11. "Vue éclatée"](#).
12. Déposer le semi-arbre de l'ensemble de semi-arbre.



JPDIF0003ZZ

REPOSE

Noter ce qui suit, puis reposer dans l'ordre inverse de la dépose.

- Procéder au serrage final des boulons et écrous au niveau du bras de suspension (bague en caoutchouc) en conditions de mise en service, les roues reposant sur un sol plat.

Démontage et remontage

INFOID:000000001181393

DEMONTAGE

Côté transmission de l'essieu

1. Fixer l'arbre dans un étau.

PRECAUTION:

Protéger l'arbre à l'aide de plaques en cuivre ou en aluminium lors de sa fixation dans un étau.

2. Déposer les colliers de soufflet, puis déposer le soufflet du logement.
3. Tracer des repères de positionnement sur le logement et le semi-arbre.

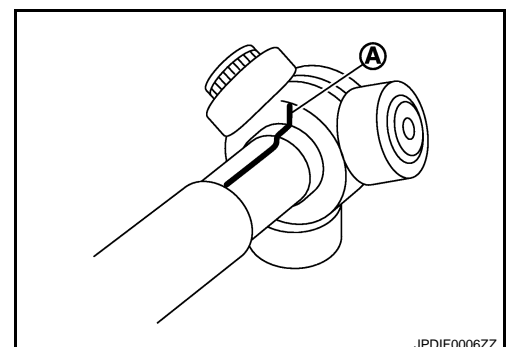
PRECAUTION:

Utiliser de la peinture ou un produit similaire pour les repères positionnement. Ne jamais griffer la surface.

4. Placer des repères de positionnement (A) sur l'ensemble de croisillon et l'arbre.

PRECAUTION:

Utiliser de la peinture ou un produit similaire pour les repères positionnement. Ne jamais griffer la surface.



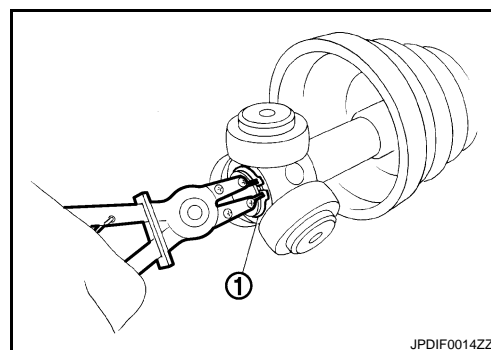
JPDIF0006ZZ

SEMI-ARBRE ARRIERE

< REPARATION SUR VEHICULE >

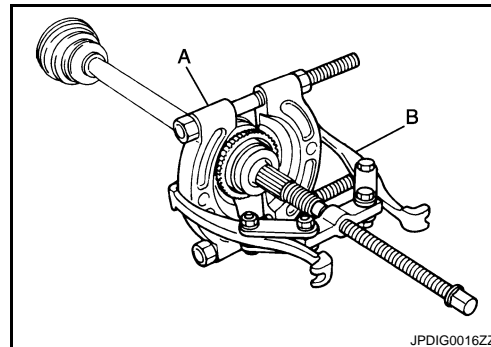
[4x4]

5. Déposer le jonc d'arrêt (1), puis l'ensemble de croisillon de l'arbre.
6. Déposer le soufflet de l'arbre.
7. Déposer le logement de clip circulaire.
8. Déposer le pare-poussière du logement
9. Retirer l'ancienne graisse du logement avec des chiffons en papier.



Côté roue

1. Si le rotor de capteur doit être déposé, utiliser un outil de remplacement de roulement (A) et un chasseur (B). Se reporter à [BRC-70, "ROTOR DE CAPTEUR ARRIERE : Vue éclatée"](#) (sans ESP), [BRC-178, "ROTOR DE CAPTEUR ARRIERE : Vue éclatée"](#) (avec ESP).



2. Fixer l'arbre dans un étau.

PRECAUTION:

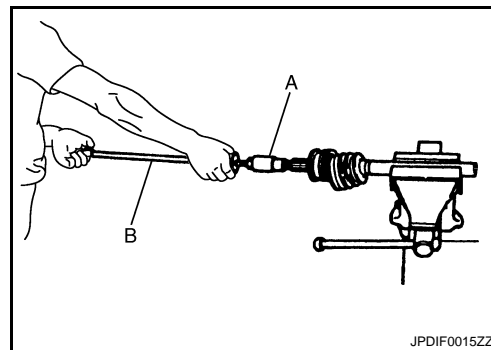
Protéger l'arbre à l'aide de plaques en cuivre ou en aluminium lors de sa fixation dans un étau.

3. Déposer les colliers de soufflet. Déposer ensuite le soufflet du sous-ensemble de joint.

4. Visser l'extracteur de semi-arbre (A) à 30 mm minimum dans le filetage du sous-ensemble de joint et, à l'aide d'un marteau coulissant (B), extraire le sous-ensemble de joint de l'arbre.

PRECAUTION:

- Si le sous-ensemble de joint ne peut être déposé après au moins cinq tentatives, remplacer l'arbre et le sous-ensemble de joint comme un ensemble.
- Aligner le marteau coulissant et le semi-arbre, et les déposer en tirant directement.



5. Déposer le soufflet de l'arbre.

6. Déposer le clip circulaire.

PRECAUTION:

Ne pas réutiliser le clip circulaire.

7. Nettoyer la graisse usagée sur le sous-ensemble de joint avec des serviettes en papier tout en tournant la cage à billes.

MONTAGE

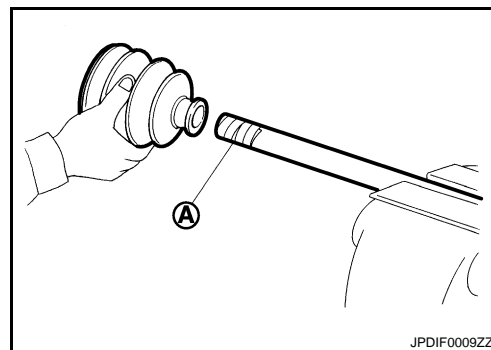
Côté semi-arbre

1. Envelopper la partie dentelée du semi-arbre dans du ruban adhésif (A). Reposer le collier de soufflet et le soufflet sur l'arbre. Veiller à ne pas endommager le soufflet.

PRECAUTION:

Ne réutiliser ni le soufflet, ni les colliers de soufflet.

2. Déposer la bande adhésive enveloppant la dentelure sur l'arbre.

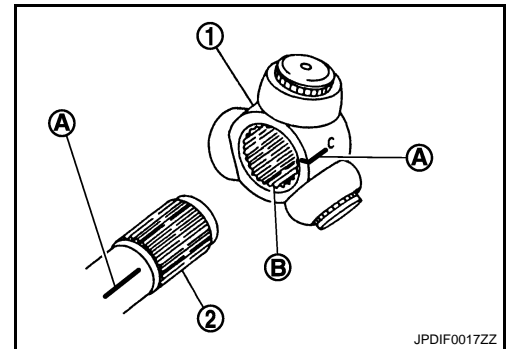


SEMI-ARBRE ARRIERE

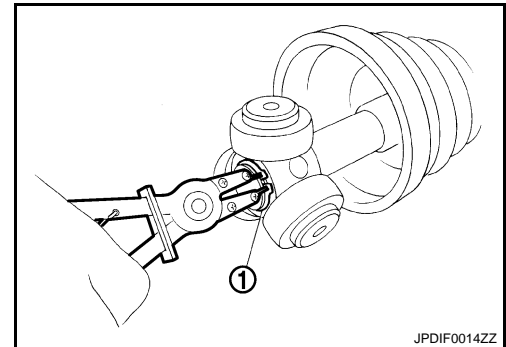
< REPARATION SUR VEHICULE >

[4x4]

3. Pour reposer l'ensemble de croisillon (1), l'aligner avec les repères de positionnement (A) placés sur l'arbre (2) lors de la dépose, et orienter la surface de fixation dentelée (B) vers l'arbre.



4. Fixer l'ensemble de croisillon sur l'arbre à l'aide d'un jonc d'arrêt (1).
5. Appliquer la quantité de graisse appropriée sur le logement et la surface de coulissement.
6. Assembler le logement sur l'ensemble de croisillon, et appliquer une partie quantité de graisse spécifiée sur l'ensemble de croisillon, puis appliquer le reste de la graisse.



Standard

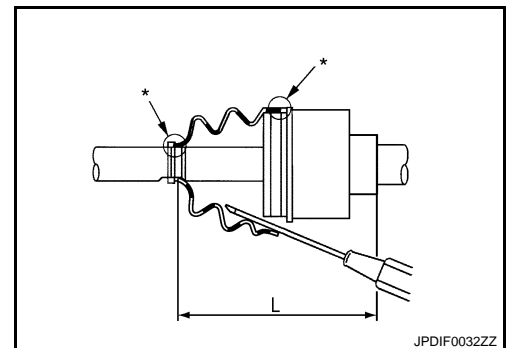
Quantité de graisse : Se reporter à [RAX-20, "Semi-arbre"](#).

7. Aligner les repères de positionnement peints lors de la dépose du logement.
8. Bien reposer le soufflet dans les rainures (indiquées par les repères “*”) sur l'illustration.

PRECAUTION:

S'il y a de la graisse sur les surfaces de fixation du soufflet (indiquées par les repères “*”) de l'arbre et du logement, le soufflet pourrait sortir de son emplacement. Eliminer toute trace de graisse des surfaces.

9. Afin d'éviter toute déformation du soufflet, ajuster la longueur de fixation du soufflet à la longueur spécifiée indiquée ci-dessous (L) en insérant un outil adéquat à l'intérieur du soufflet par le grand diamètre de celui-ci et en déchargeant l'air intérieur.



Standard

Longueur des soufflets reposés (L) : Se reporter à [RAX-20, "Semi-arbre"](#).

PRECAUTION:

- Si la longueur de repose de soufflet n'est pas conforme aux valeurs standard, le soufflet risque de se casser.
- Veiller à ne pas toucher l'intérieur du soufflet avec la pointe de l'outil.

10. Fixer la tête et le pied de bielle du soufflet avec les colliers de soufflet neufs, comme indiqué sur l'illustration.

PRECAUTION:

Ne jamais réutiliser de collier de soufflet.

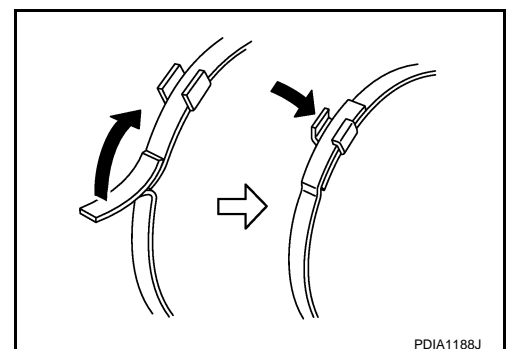
11. Fixer le logement et l'arbre, puis s'assurer que leur position est correcte lors de la rotation soufflet. Les poser à l'aide du nouveau collier de soufflet si les positions de montage s'avèrent incorrectes.

12. Reposer le pare-poussière sur le logement.

PRECAUTION:

Ne pas réutiliser le pare-poussière.

13. Reposer le clip circulaire sur le logement.



SEMI-ARBRE ARRIERE

< REPARATION SUR VEHICULE >

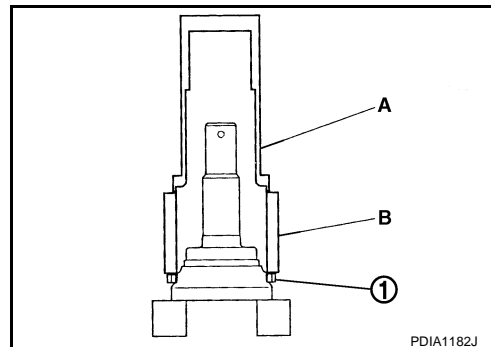
[4x4]

PRECAUTION:

Ne pas réutiliser le clip circulaire.

Côté roue

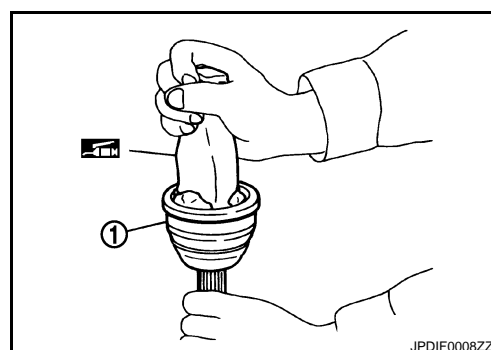
1. Si le rotor de capteur (1) est déposé, utiliser un chassoir (A) (SST : KV38100500) et collet (B) (SST: KV40101840) pour enfoncer le nouveau rotor.



2. Remplir le sous-ensemble de joint à fente dentelée (1) de graisse NISSAN d'origine ou équivalente jusqu'à ce que la fente dentelée et la rainure de billes soient totalement pleines.

PRECAUTION:

Après application de la graisse, nettoyer l'excédent de graisse à l'aide d'un chiffon doux.



3. Envelopper la partie dentelée du semi-arbre dans du ruban adhésif (A). Reposer le collier de soufflet et le soufflet sur l'arbre. Veiller à ne pas endommager le soufflet.

PRECAUTION:

Ne réutiliser ni le soufflet, ni les colliers de soufflet.

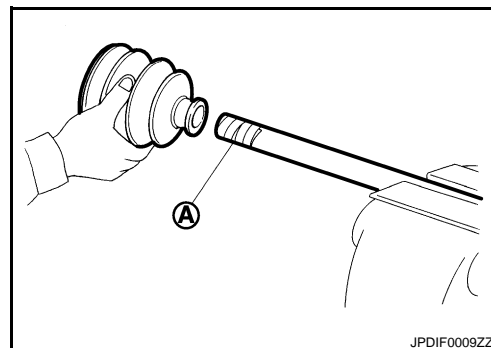
4. Déposer la bande adhésive enveloppant la dentelure sur l'arbre.
5. Positionner le clip circulaire dans la fente à l'extrémité de l'arbre.

PRECAUTION:

Ne pas réutiliser le clip circulaire.

NOTE:

Un outil d'insertion pour joint d'entraînement est recommandé lors de l'insertion du clip circulaire.



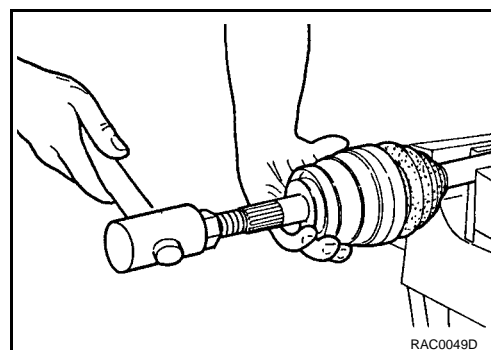
6. Aligner les deux essieux de part et d'autre de l'arbre et du sous-ensemble de joint. Assembler ensuite l'arbre avec le clip circulaire sur le sous-ensemble de joint.

7. Reposer le sous-ensemble de joint sur l'arbre à l'aide d'un marteau en plastique.

PRECAUTION:

S'assurer que le sous-ensemble de joint est correctement engagé lors de la rotation de l'arbre d'entraînement.

8. Appliquer une partie quantité de graisse spécifiée, puis appliquer le reste de la graisse à l'intérieur du soufflet par le grand diamètre du soufflet.



Standard

Quantité de graisse

: Se reporter à [RAX-20. "Semi-arbre"](#).

A
B
C
RAX
E
F
G
H
I
J
K
L
M
N
O
P

SEMI-ARBRE ARRIERE

[4x4]

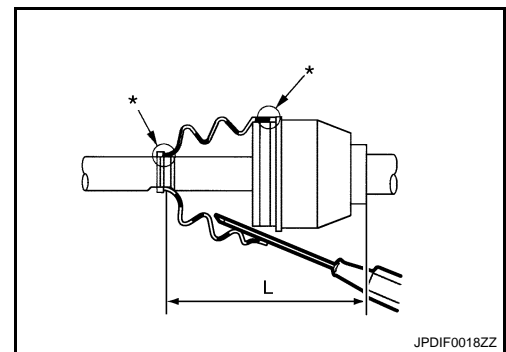
< REPARATION SUR VEHICULE >

9. Bien reposer le soufflet dans les rainures (indiquées par les repères “*”) sur l'illustration.

PRECAUTION:

Si la graisse adhère à la surface de fixation du soufflet (avec le repère “*”) sur l'arbre et le sous-ensemble de joint, le soufflet risque de se détacher. Eliminer toute trace de graisse des surfaces.

10. Afin d'éviter toute déformation du soufflet, ajuster la longueur de repose de soufflet à la valeur indiquée ci-dessous (L) en insérant un outil adéquat dans le soufflet du côté grand diamètre du soufflet et en laissant l'air s'échapper.



Standard

Longueur des soufflets reposés (L) : Se reporter à [RAX-20. "Semi-arbre"](#).

PRECAUTION:

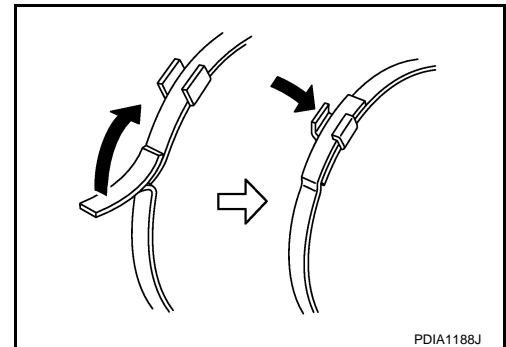
- Si la longueur de repose de soufflet n'est pas conforme aux valeurs standard, le soufflet risque de se casser.
- Veiller à ne pas toucher l'intérieur du soufflet avec la pointe de l'outil.

11. Fixer la tête et le pied de bielle du soufflet avec les colliers de soufflet neufs, comme indiqué sur l'illustration.

PRECAUTION:

Ne jamais réutiliser de collier de soufflet.

12. Fixer le logement et l'arbre, puis s'assurer que leur position est correcte lors de la rotation du soufflet. Les poser à l'aide du nouveau collier de soufflet si les positions de montage s'avèrent incorrectes.

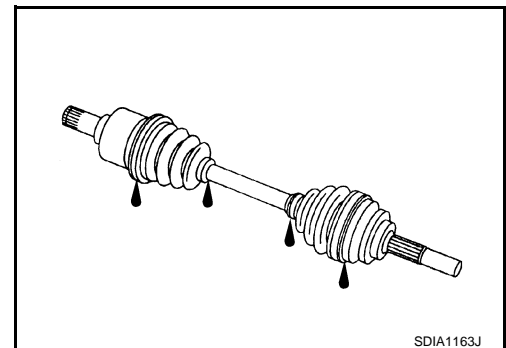


Inspection

INFOID:000000001181394

VERIFICATION APRES LA DEPOSE

- Faire bouger le joint vers le haut/bas, gauche/droite, et dans une direction axiale. Vérifier que le mouvement n'est pas difficile et qu'il n'y a pas de desserrage excessif.
- Vérifier que le soufflet n'est pas fissuré ou endommagé d'une quelconque autre manière, et qu'il ne présente pas de fuite de graisse.
- Si un défaut est détecté, démonter le semi-arbre puis le remplacer par un neuf.



INSPECTION APRES LE DEMONTAGE

Arbre

Vérifier que l'arbre n'est pas voilé, fissuré ou endommagé d'une autre manière. Remplacer le cas échéant.

Sous-ensemble de joint (Côté roue)

Vérifier les éléments suivants :

- Mauvaise rotation et desserrage axial excessif du sous-ensemble de joint.
 - Vérifier l'absence de corps étranger à l'intérieur du sous-ensemble de joint.
 - Présence de rayures de compression, de fissures et de cassures à l'intérieur du sous-ensemble de joint.
- Remplacer le sous-ensemble de joint si certains éléments sont hors des conditions normales.

SEMI-ARBRE ARRIERE

< REPARATION SUR VEHICULE >

[4x4]

Logement et ensemble de croisillon (côté semi-arbre)

Remplacer le logement et l'ensemble de croisillon si la surface de contact du rouleau de logement ou la surface de contact du rouleau de croisillon est éraflée ou usée.

NOTE:

Le logement et l'ensemble de croisillon sont utilisés comme un ensemble.

A

B

C

RAX

E

F

G

H

I

J

K

L

M

N

O

P

CARACTERISTIQUES ET VALEURS DE REGLAGE

< CARACTERISTIQUES ET VALEURS DE

[4x4]

CARACTERISTIQUES ET VALEURS DE REGLAGE

CARACTERISTIQUES ET VALEURS DE REGLAGE

Roulement de roue

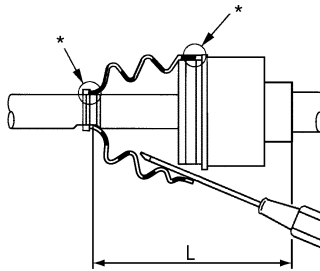
INFOID:000000001181395

Jeu axial	Maximum 0,05 mm
-----------	-----------------

Semi-arbre

INFOID:000000001181396

Joint	Côté roue	Côté transmission de l'essieu
Quantité de graisse	75 – 85 g –	85 – 95 g –
Longueur des soufflets reposés (L)	90,2 – 92,2 mm –	125,8 – 127,8 mm –



JPDIF0032ZZ