

SECTION **EXT**
EXTERIEUR

A
B
C
D
E
F
G
H
I
J
EXT
L
M
N
O
P

CONTENTS

DIAGNOSTIC DES SYMPTOMES	2	Dépose et repose	18
DIAGNOSTICS DES DEFAUTS LIES AUX GRINCEMENTS ET BRUITS METALLIQUES	2	DESSUS D'AUVENT	20
Procédure de travail	2	Vue éclatée	20
Procédure d'inspection	4	Dépose et repose	20
Fiche de diagnostic	6	PROTECTION D'AILE	22
PRECAUTION	8	Vue éclatée	22
PRECAUTIONS	8	Dépose et repose	23
Précautions relatives aux systèmes de retenue supplémentaires (SRS) comprenant les "AIR-BAGS" et "PRETENSIONNEURS DE CEINTURE DE SECURITE"	8	MOULURE ARRIERE	25
Précautions nécessaires pour le braquage du volant de direction après déconnexion de la batterie....	8	Vue éclatée	25
Précautions concernant la procédure sans protection supérieure de dessus de tablier	9	Dépose et repose	25
Précautions relatives au travail	9	MOULURE LATERALE DE TOIT	26
PREPARATION	10	Vue éclatée	26
PREPARATION	10	Dépose et repose	26
Outillage en vente dans le commerce	10	MOULURE DE CADRE DE PORTE	27
REPARATION SUR VEHICULE	11	Vue éclatée	27
PARE-CHOCS AVANT	11	Dépose et repose	27
Vue éclatée	11	MOULURE EXTERIEURE DE PORTE	28
Dépose et repose	11	Vue éclatée	28
PARE-CHOCS ARRIERE	14	Dépose et repose	28
Vue éclatée	14	MOULURE INFERIEURE EXTERIEURE DE PORTE	30
Dépose et repose	15	Vue éclatée	30
GRILLE AVANT	18	Dépose et repose	30
Vue éclatée	18	JOINT DE SEPARATION DE PORTE	32
		Vue éclatée	32
		Dépose et repose	32
		GARNITURE DE HAYON	34
		Vue éclatée	34
		Dépose et repose	34

DIAGNOSTICS DES DEFAUTS LIES AUX GRINCEMENTS ET BRUITS METALLIQUES

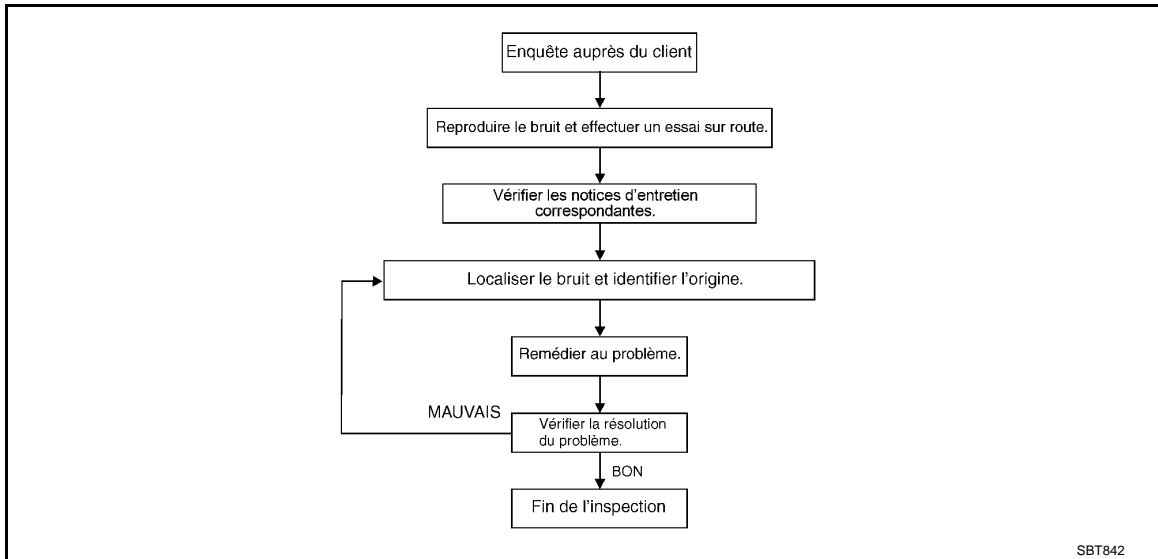
< DIAGNOSTIC DES SYMPTOMES >

DIAGNOSTIC DES SYMPTOMES

DIAGNOSTICS DES DEFAUTS LIES AUX GRINCEMENTS ET BRUITS METALLIQUES

Procédure de travail

INFOID:000000001184937



ENTREVUE AVEC LE CLIENT

Si possible, interroger le client pour déterminer les conditions existantes lorsque le bruit s'est produit. Utiliser la fiche de diagnostic pendant l'entrevue pour répertorier les faits et les conditions lorsque le bruit s'est produit, ainsi que les commentaires du client ; se reporter à [EXT-6. "Fiche de diagnostic"](#). Ces informations sont nécessaires pour reproduire les conditions dans lesquelles le bruit se produit.

- Il est possible que le client ne soit pas capable de fournir une description détaillée ou de localiser le bruit. Essayer d'obtenir tous les faits et les conditions existants lors de l'apparition du bruit (ou de la non-apparition).
- S'il y a plus d'un bruit sur le véhicule, s'assurer de diagnostiquer et de réparer le bruit dont le client est soucieux. Ceci peut être réalisé en effectuant un essai sur route avec le client.
- Après avoir identifié le type de bruit, isoler le bruit selon ses caractéristiques. Les caractéristiques du bruit sont fournies afin que le client, le conseiller concernant l'entretien et le technicien parlent tous le même langage à l'heure de définir le bruit.
- Grincement – (tel que le frottement de chaussures de sport sur un sol propre)
Les caractéristiques du grincement englobent un contact léger/mouvement rapide/provoqués par l'état de la route/surfaces dures = espacement plus important du bruit/surfaces moins dures = espacement moins important des bruits/au bord de la surface = stridulation.
- Craquement – (tel qu'un bruit de pas sur du parquet ancien)
Les caractéristiques du craquement englobent un contact ferme/mouvement lent/vrillé avec un mouvement de rotation/l'espacement dépend des matériaux/souvent provoqués par l'activité.
- Bruit métallique – (tel que le bruit d'un hochet de bébé)
Les caractéristiques du bruit métallique englobent un contact rapide et répété/vibration ou mouvement similaire/composants desserrés/clip ou attache manquants/jeu incorrect.
- Cognement – (tel que lorsque l'on frappe à une porte)
Les caractéristiques du frappement englobent les sons creux/souvent provoqués par l'action du conducteur.
- Tic-tac – (tel que le son émis par une horloge)
Les caractéristiques du claquement englobent un contact succinct de matériaux légers/composants desserrés/peuvent être provoqués par l'action du conducteur ou l'état de la route.
- Bruit sourd – (cognement lourd et sourd)
Les caractéristiques du martèlement sourd incluent des coups plus légers/son étouffé souvent prolongé par l'activité.
- Bourdonnement – (tel que le bruit émis par un bourdon)
Les caractéristiques du bourdonnement englobent un bruit métallique avec une fréquence élevée/contact ferme.

DIAGNOSTICS DES DEFAUTS LIES AUX GRINCEMENTS ET BRUITS METALLIQUES

< DIAGNOSTIC DES SYMPTOMES >

- Le degré d'acceptation de l'intensité du bruit dépend souvent de la personne. Un bruit que l'on peut considérer comme acceptable peut-être perçu comme très irritant par le client.
- Les conditions climatiques et atmosphériques, surtout l'humidité et la température, peuvent avoir un effet important sur l'intensité du bruit.

REPETITION DU BRUIT ET ESSAI SUR ROUTE

Si possible, conduire le véhicule avec le client jusqu'à ce que le bruit se répète. Noter toutes les informations supplémentaires sur la feuille de diagnostic concernant les conditions ou l'emplacement du bruit. Ces informations peuvent être utilisées pour reproduire les mêmes conditions lors de la confirmation de la réparation à effectuer.

Si le bruit peut être facilement reproduit pendant l'essai sur route, afin d'aider à identifier la source du bruit, essayer de répéter le bruit avec le véhicule à l'arrêt en effectuant une ou toutes les étapes suivantes :

- 1) Fermer une porte.
 - 2) Taper légèrement ou pousser/tirer autour de la zone d'où semble provenir le bruit.
 - 3) Emballer le moteur.
 - 4) Utiliser un cric roulant pour recréer le phénomène de "torsion" de la caisse du véhicule.
 - 5) Au ralenti, appliquer une charge au moteur (charge électrique, semi-embayage sur les modèles avec T/M, marche avant pour les modèles avec T/A).
 - 6) Soulever le véhicule sur un pont élévateur et taper sur un pneu avec un marteau en caoutchouc.
- Conduire le véhicule et tenter de reproduire les conditions que le client a décrit lorsque le bruit se produit.
 - S'il est difficile de reproduire le bruit, conduire le véhicule lentement sur une route en lacets ou sur une route accidentée pour solliciter la carrosserie du véhicule.

SITUER L'EMPLACEMENT DU BRUIT ET LOCALISER L'ORIGINE

1. Limiter le bruit à une zone générale. Pour aider à identifier la source du bruit, utiliser un outil d'auscultation (osculteur de moteur ou stéthoscope mécanique).
2. Limiter le bruit à une zone plus spécifique et identifier la cause du bruit en :
 - déposant les composants de la zone suspecte.
Ne pas appliquer de force excessive lors de la dépose des clips et des clips de façon à ne pas les casser ou les perdre, car cela pourrait provoquer l'apparition de nouveaux bruits.
 - tapant légèrement ou en déplaçant (pousser/tirer) les pièces suspectées être source de bruit.
Ne pas taper ou pousser/tirer avec une force excessive, sinon le bruit ne disparaîtra que temporairement.
 - essayant de détecter manuellement une vibration en touchant le(les) composant(s) suspecté(s) d'être l'origine du bruit.
 - plaçant un morceau de papier entre les composants suspectés d'être la cause du bruit.
 - recherchant des composants et des points de contact.
Se reporter à la [EXT-4, "Procédure d'inspection"](#).

REMEDIER AU PROBLEME

- Si la cause est un composant desserré, serrer le composant fermement.
- Si la cause est un jeu insuffisant entre les pièces :
 - Séparer les composants en les repositionnant ou en les desserrant et resserrer les composants si possible.
 - Isoler les composants à l'aide d'un isolant adapté telle que de des plaquettes en uréthane des blocs de mousse, des bandes de tissu ou des bandes d'uréthane, disponibles au service des pièces détachées des concessionnaires Nissan.

PRECAUTION:

Ne pas appliquer de force excessive car beaucoup de composants sont en plastique et ils pourraient être endommagés.

NOTE:

- **PLAQUETTES EN URETHANE**
Permettent d'isoler les connecteurs, les faisceaux, etc.
- **ISOLANT (cales en mousse)**
Isoler les composants du contact. Peut être utilisé pour remplir un espace derrière un panneau.
- **ISOLANT (cale en mousse légère)**
- **BANDE ADHESIVE EN FEUTRE**
Utilisée pour isoler là où le mouvement ne se produit pas. Idéal pour application sur le tableau de bord. Les matériaux, non disponibles au service des pièces détachées Nissan, peuvent aussi être employés pour solutionner des problèmes de grincement et autres bruits métalliques.
- **BANDE UHMW (TEFLON)**
Isole là où un mouvement léger est présent. Idéal pour application sur le tableau de bord.
- **GRAISSE A BASE DE SILICONE**

DIAGNOSTICS DES DEFAUTS LIES AUX GRINCEMENTS ET BRUITS METALLIQUES

< DIAGNOSTIC DES SYMPTOMES >

Utilisée si la bande adhésive à poids moléculaire très élevé est visible ou n'accroche pas.

Remarque : ne dure que quelques mois uniquement.

- VAPORISATION DE SILICONE

Utiliser lorsque la graisse ne peut être appliquée.

- RUBAN ADHESIF EN TOILE

Utiliser pour éliminer le mouvement.

VERIFICATION DE LA REPARATION

S'assurer que la cause d'un bruit est réparée en effectuant un essai sur route avec le véhicule. Faire rouler le véhicule dans les mêmes conditions que lorsque le bruit d'origine est apparu. Se reporter aux notes de la fiche de diagnostique.

Procédure d'inspection

INFOID:000000001184938

Se reporter à la table des matières pour les informations relatives à la dépose et la repose d'un composant spécifique.

TABLEAU DE BORD

La plupart des incidents sont provoqués par un contact et un mouvement entre :

1. Couvercle de harnais A et tableau de bord
2. La glace acrylique et le logement des instruments combinés.
3. Le tableau de bord et la garniture du montant avant.
4. Le tableau de bord et le pare-brise
5. Les goupilles de fixation du tableau de bord
6. Le faisceau de câblage derrière les instruments combinés
7. Le conduit de dégivreur A/C et le joint de conduit

Ces incidents peuvent généralement être localisés en tapant légèrement ou en bougeant les composants afin de reproduire le bruit ou en appuyant sur les composants lors de la conduite pour interrompre le bruit. La majorité de ces incidents peuvent être réparés au moyen d'une bande adhésive en feutre ou d'une bombe de silicone (pour les zones difficiles à atteindre). Le faisceau de câblage peut être isolé au moyen de coussins en uréthane.

PRECAUTION:

Ne pas utiliser de silicone pour isoler un bruit de grincement ou un bruit métallique. Si une zone est saturée par du silicone, il sera impossible de vérifier la réparation.

CONSOLE CENTRALE

Les composants sur lesquels l'attention doit être portée doit inclure :

1. Du couvercle de l'ensemble de sélecteur à la garniture
2. Boîtier de commande de climatisation et couvercle de harnais C
3. Faisceaux de câblage derrière le système audio et boîtier de commande de climatisation

La réparation du tableau de bord et les procédures d'isolation s'appliquent également à la console centrale.

PORTES

Faire attention aux points suivants :

1. Si la garniture et le panneau interne font un bruit de claquement
2. De l'écusson de la poignée intérieure à la garniture de porte
3. Claquement des faisceaux de câblage
4. Gâche de porte hors d'alignement causant un bruit de déboîtement au démarrage et arrêt

Taper légèrement, bouger ou appuyer sur les composants lors de la conduite pour reproduire les conditions peut permettre d'isoler bon nombre de ces incidents. Il est généralement possible d'isoler ces zones avec de la bande adhésive en feutre ou des cales en mousse légère pour solutionner les problèmes de bruit.

COFFRE

Les bruits provenant du coffre sont souvent causés par un cric desserré ou des éléments desserrés qui ont été mis dans le coffre par le propriétaire.

Vérifier également :

1. Que les amortisseurs de couvercles de porte ne sont pas mal réglés
2. Que la gâche de sortie du couvercle de coffre n'est pas mal réglée

DIAGNOSTICS DES DEFAUTS LIES AUX GRINCEMENTS ET BRUITS METALLIQUES

< DIAGNOSTIC DES SYMPTOMES >

3. Que les barres de torsion du couvercle de coffre ne se cognent pas entre elles
4. Que la plaque d'immatriculation ou un de ses supports n'est pas desserré

La plupart de ces incidents peuvent être réparés en réglant, en maintenant ou en isolant l'(les) élément(s) ou le(les) composant(s) qui est(sont) la cause du bruit.

TOIT OUVRANT/REVETEMENT

Les bruits en provenance du toit ouvrant/revêtement sont souvent détectés comme suit :

1. Bruit de frappement léger ou bruit métallique provenant du panneau de toit ouvrant, du rail, de la timonerie ou des joints
2. Tremblement de la tige du pare-soleil dans son support
3. Grincement provoqué par le contact entre la lunette arrière ou la lunette avant et l'équipement intérieur

A nouveau, appuyer sur les composants pour interrompre le bruit tout en répétant les conditions peut permettre d'isoler la plupart de ces incidents. Les réparations consistent généralement à isoler avec de la bande adhésive en feutre.

SIEGES

Lors de l'isolation d'un bruit provenant du siège, il est important de noter la position du siège et la charge placée sur le siège lorsque le bruit se produit. Ces conditions devraient être répétées lors de la vérification et de l'isolation de la cause du bruit.

La cause d'un bruit provenant du siège peut provenir :

1. Des tiges d'appuie-tête et des supports
2. D'un grincement entre le coussin de rembourrage de siège et le cadre
3. Le support et le verrouillage du dossier de siège arrière

Ces bruits peuvent être isolés en bougeant ou en appuyant sur les composants suspectés lors de la répétition des conditions sous lesquelles le bruit s'est produit. La plupart de ces incidents peuvent être réparés en repositionnant le composant ou en appliquant de la bande adhésive en uréthane à la zone de contact.

SOUS LE CAPOT

Des bruits intérieurs peuvent être causés par des composants situés sous le capot ou sur le tablier. Le bruit se propage ensuite jusqu'à l'habitacle.

Les causes d'un bruit propagé provenant du dessous de capot peuvent être :

1. Un composant fixé sur le tablier
2. Des composants qui passent à travers le tablier
3. Des fixations du tablier et des connecteurs
4. De goupilles de fixation de radiateur desserrées
5. Des butées de capot mal ajustées
6. La gâche de capot mal réglée

Ces bruits peuvent être difficiles à isoler car ils ne peuvent être perçus depuis l'intérieur du véhicule. La meilleure méthode est de fixer, bouger ou isoler un composant à la fois et effectuer un essai sur route. De la même manière, le régime moteur ou la charge peuvent être modifiées afin d'isoler le bruit. Les réparations peuvent généralement être effectuées en bougeant, réglant, maintenant ou isolant le composant susceptible de provoquer le bruit.

A
B
C
D
E
F
G
H
I
J
L
M
N
O
P

EXT

DIAGNOSTICS DES DEFAUTS LIES AUX GRINCEMENTS ET BRUITS METALLIQUES

< DIAGNOSTIC DES SYMPTOMES >

Fiche de diagnostic

INFOID:000000001184939



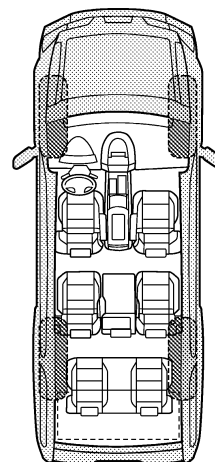
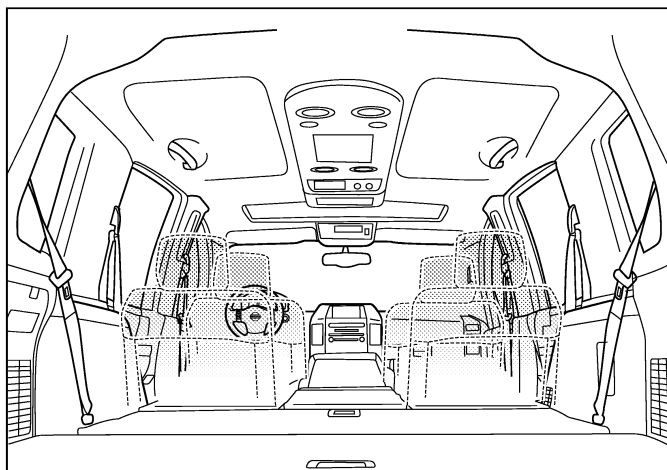
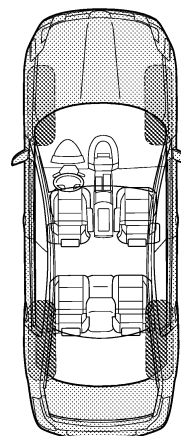
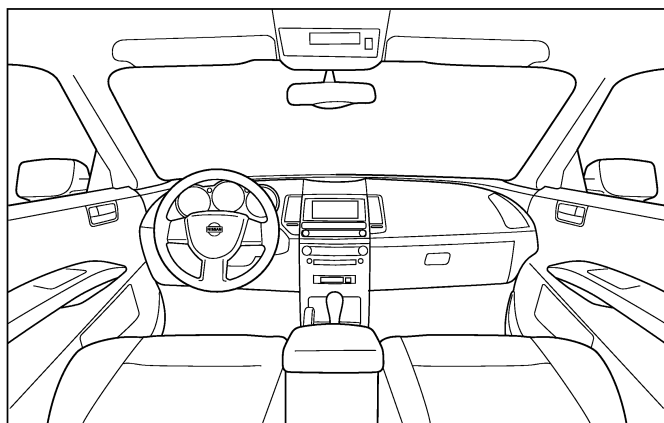
GRINCEMENT ET CLIQUETIS Fiche de contrôle de diagnostic

Cher client Nissan :

Nous sommes soucieux de la satisfaction que vous apporte votre véhicule Nissan. Solutionner un grincement ou un bruit métallique peut parfois être très difficile. Pour nous aider à réparer votre Nissan correctement la première fois, veuillez prendre un moment afin de noter les zones du véhicule où surviennent les grincements et bruits métalliques et dans quelles conditions. Il est possible qu'il vous soit demandé d'effectuer un essai sur route avec un conseiller en entretien ou un technicien afin de confirmer le bruit que vous entendez.

I. D'OU PROVIENT LE BRUIT ? (Entourez la zone sur le véhicule)

Ces illustrations apparaissent à titre de référence, mais peuvent ne pas refléter la réalité sur votre véhicule.



Continuez sur la page 2 du document de travail et décrivez brièvement l'emplacement du bruit ou cliquetis. En outre, veuillez à indiquer les conditions dans lesquelles surviennent le bruit.

PIIB8740E

DIAGNOSTICS DES DEFAUTS LIES AUX GRINCEMENTS ET BRUITS METALLIQUES

< DIAGNOSTIC DES SYMPTOMES >

FEUILLE DE TRAVAIL DE DIAGNOSTIC RELATIF AU GRINCEMENT ET CLIQUETIS - page 2

Décrivez brièvement l'emplacement où les bruits se produisent:

II. QUAND APPARAÎT-IL ? (veuillez vérifier les cases concernées)

- | | |
|---|---|
| <input type="checkbox"/> à n'importe quel moment | <input type="checkbox"/> après exposition à la pluie |
| <input type="checkbox"/> la première fois le matin | <input type="checkbox"/> lorsqu'il pleut ou fait humide |
| <input type="checkbox"/> seulement lorsque la température extérieure est froide | <input type="checkbox"/> condition poussiéreuse et sèches |
| <input type="checkbox"/> seulement lorsque la température extérieure est chaude | <input type="checkbox"/> autre : |

III. LORS DE LA CONDUITE :

- sur des voies d'accès
- sur des routes cahoteuses
- sur des ralentisseurs
- seulement à environ ____ km/h
- en accélération
- lors de l'arrêt du véhicule
- en virage : gauche, droit, ou autre (trajectoire circulaire)
- avec des passagers ou un chargement
- autre : _____
- après avoir roulé ____ km ou ____ minutes

IV. QUEL TYPE DE BRUIT

- grincement (comme des chaussures de tennis sur un sol propre)
- craquement (comme des pas sur un plancher en bois ancien)
- bruit métallique (comme en secouant un hochet d'enfant)
- cognement (comme en frappant à une porte)
- cliquetis (comme une horloge ancienne)
- bruit sourd (bruit fort de détonation assourdie)
- bourdonnement (comme une abeille)

A REMPLIR PAR LE PERSONNEL DE LA CONCESSION

Notes relatives à l'essai sur route :

	OUI	NON	Initiales de la personne effectuant
l'essai sur route avec le client	<input type="checkbox"/>	<input type="checkbox"/>	_____
- Bruit reproduit lors de l'essai sur route	<input type="checkbox"/>	<input type="checkbox"/>	_____
- Source du bruit localisée et solutionnée	<input type="checkbox"/>	<input type="checkbox"/>	_____
- Effectuer un essai sur route après réparation pour confirmer que le bruit a disparu	<input type="checkbox"/>	<input type="checkbox"/>	_____

VIN : _____ Nom du client : _____

W.O.# _____ Date : _____

Ce document doit être joint à l'ordre de réparation

PIIB8742E

A
B
C
D
E
F
G
H
I
J
L
M
N
O
P

EXT

PRECAUTIONS

< PRECAUTION >

PRECAUTION

PRECAUTIONS

Précautions relatives aux systèmes de retenue supplémentaires (SRS) comprenant les "AIRBAGS" et "PRETENSIONNEURS DE CEINTURE DE SECURITE" INFOID:000000001184940

Les systèmes de retenue supplémentaires (SRS), tels que l'"AIRBAG" et le "PRETENSIONNEUR DE CEINTURE DE SECURITE", utilisés avec une ceinture de sécurité de siège avant, aident à réduire le risque ou la gravité des blessures qu'encourent le conducteur et le passager avant lors de certains types de collision. Ce système comprend des entrées de contact de ceinture de sécurité et des modules d'airbags frontaux à double détente. Le système SRS utilise les contacts de ceinture de sécurité pour déterminer le déploiement de l'airbag avant, et peut ne déployer qu'un airbag, en fonction de la gravité de la collision et du fait que le passager porte ou non sa ceinture de sécurité.

Les informations nécessaires pour assurer un entretien du système en toute sécurité sont fournies dans les sections "SRS AIRBAG" et "CEINTURES DE SECURITE" de ce manuel de réparation.

ATTENTION:

- **Pour ne pas affecter le fonctionnement du SRS, ce qui augmenterait les risques de blessures graves ou mortelles en cas de collision entraînant le déploiement de l'airbag, toutes les opérations d'entretien doivent être effectuées par un concessionnaire NISSAN/INFINITI agréé.**
- **Un entretien incorrect, y compris une dépose et une repose incorrectes du système de retenue supplémentaire (SRS), peuvent être à l'origine de blessures provoquées par une activation involontaire du système. Pour la dépose du câble spiralé et du module d'airbag, se reporter à la section "SRS AIRBAG".**
- **Ne pas utiliser d'équipement d'essai électrique sur les circuit en rapport avec le SRS sauf si indiqué dans le manuel de réparation. Les faisceaux de câblage SRS peuvent être identifiés par les faisceaux ou connecteurs de faisceau jaune et/ou orange.**

Précautions nécessaires pour le braquage du volant de direction après déconnexion de la batterie INFOID:000000001184941

NOTE:

- Cette procédure s'applique uniquement aux modèles équipés des systèmes d'Intelligent Key et NATS (SYSTEME ANTIVOL NISSAN).
- Déposer puis reposer tous les boîtiers de commande après avoir débranché les deux câbles de batterie, bouton d'allumage sur "LOCK".
- Toujours utiliser CONSULT-III pour effectuer l'autodiagnostic dans le cadre de chaque vérification de fonctionnement au terme du travail. Si un DTC est détecté, procéder au diagnostic des pannes en fonction des résultats de l'autodiagnostic.

Pour les modèles équipés des systèmes d'Intelligent Key et NATS, le cylindre de la clé est équipé d'un mécanisme antivol de la direction à commande électrique.

Pour cette raison, en cas de déconnexion ou de décharge de la batterie, le volant de direction se bloque et le braquage du volant de direction devient impossible.

Si le braquage du volant de direction est nécessaire lorsque la puissance de batterie est coupée, suivre la procédure ci-dessous avant de commencer la réparation.

PROCEDURE D'UTILISATION

1. Brancher les deux câbles de la batterie.

NOTE:

Prévoir l'alimentation électrique à l'aide de câbles de démarrage si la batterie est déchargée.

2. Utiliser l'Intelligent Key ou la clé mécanique pour mettre le contact d'allumage sur "ACC". Ceci débloque l'antivol de direction.
3. Débrancher les deux câbles de batterie. L'antivol de direction reste débloqué, et il est possible de tourner le volant.
4. Procéder aux réparations nécessaires.
5. Une fois la réparation terminée, remettre le contact d'allumage en position "LOCK" avant de brancher les câbles de batterie. (Ceci entraîne le verrouillage du mécanisme d'antivol de direction.)
6. Effectuer un autodiagnostic de tous les boîtiers de commande à l'aide de CONSULT-III.

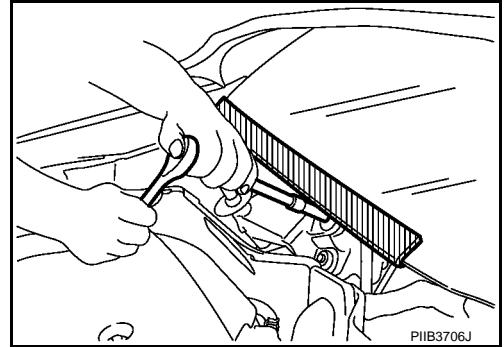
PRECAUTIONS

< PRECAUTION >

Précautions concernant la procédure sans protection supérieure de dessus de tablier

INFOID:000000001184942

Lors de la procédure après dépose de la protection supérieure de dessus de tablier, couvrir l'extrémité inférieure du pare-brise avec de l'uréthane, etc.



Précautions relatives au travail

INFOID:000000001184943

- Une fois les ouvrants et éléments de fermeture déposés puis reposés, effectuer les réglages appropriés afin d'assurer un fonctionnement correct.
- Vérifier le niveau de lubrifiant, l'endommagement et l'usure de chaque pièce. Si nécessaire, graisser ou remplacer.

A
B
C
D
E
F
G
H
I
J
L
M
N
O
P

EXT

PREPARATION

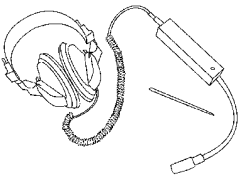
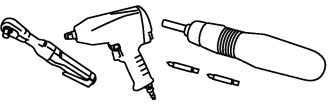

< PREPARATION >

PREPARATION

PREPARATION

Outillage en vente dans le commerce

INFOID:000000001184944

Nom de l'outil	Description
<p>Oscilteur de moteur</p>  <p>SIIA0995E</p>	<p>Localisation du bruit</p>
<p>Outil électrique</p>  <p>PIIB1407E</p>	
<p>Extracteur de clip</p>  <p>E1KIA0055GB</p>	<p>Dépose des clips</p>

PARE-CHOCS AVANT

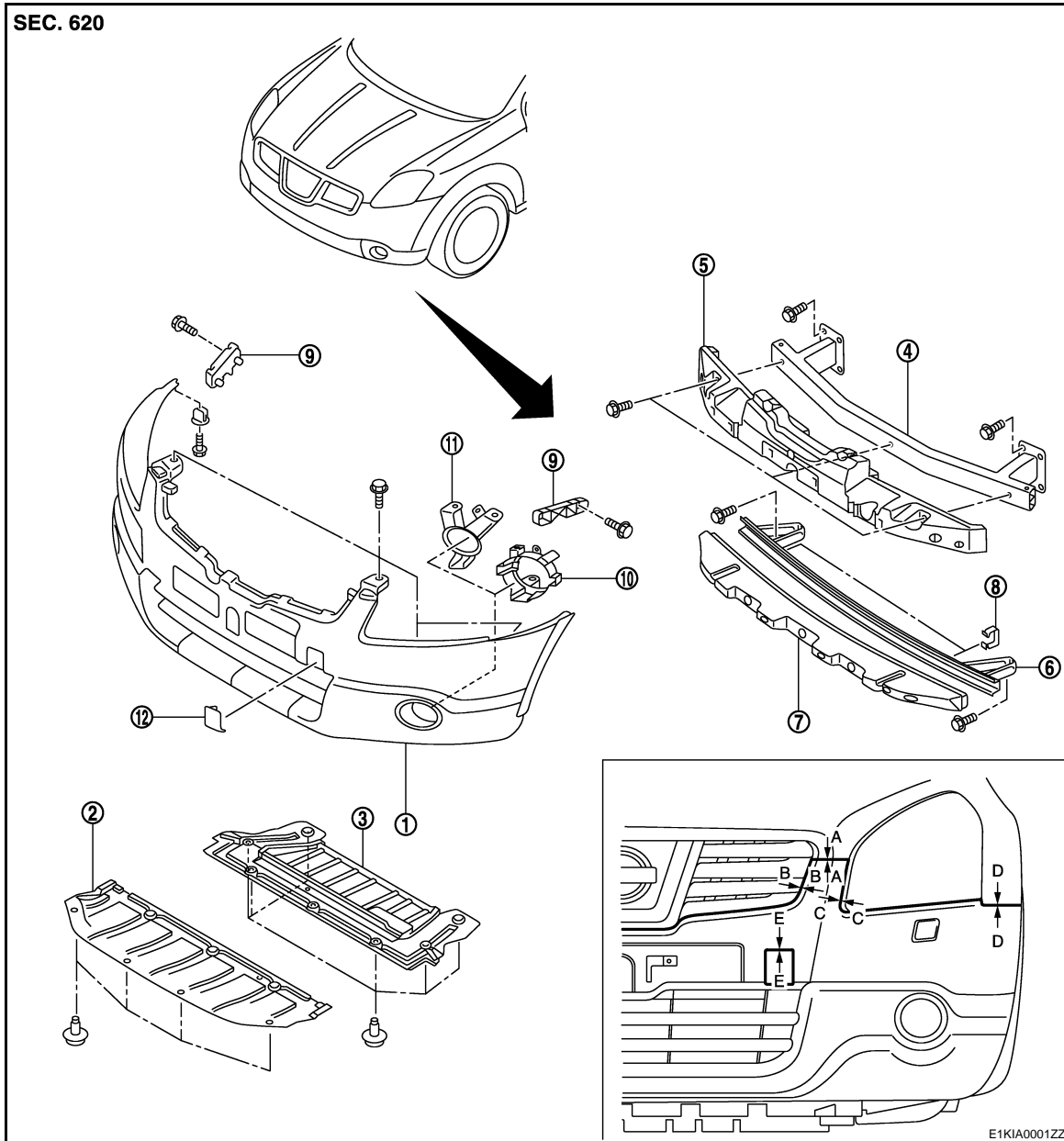
< REPARATION SUR VEHICULE >

REPARATION SUR VEHICULE

PARE-CHOCS AVANT

Vue éclatée

INFOID:000000001184945



- | | | |
|--|--|---|
| 1. Ensemble de garniture de pare-chocs | 2. Capot de radiateur inférieur | 3. Capot inférieur de moteur |
| 4. Renfort de pare-chocs supérieur | 5. Absorbeur de chocs supérieur | 6. Renfort de pare-chocs inférieur |
| 7. Absorbeur de chocs inférieur | 8. Fixation métallique de l'absorbeur de chocs | 9. Support latéral de pare-chocs |
| 10. Support de feu antibrouillard avant gauche (selon modèles) | 11. Garniture de pare-chocs avant gauche | 12. Ensemble de couverture du support de pare-chocs |

Dépose et repose

INFOID:000000001184946

DEPOSE

PRECAUTION:

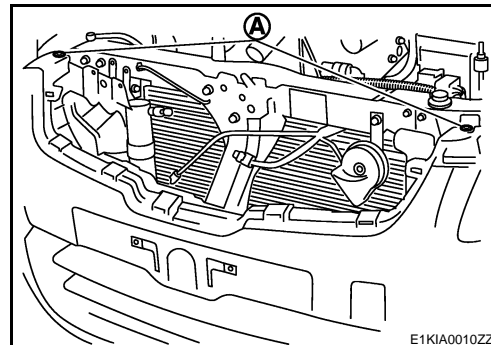
A
B
C
D
E
F
G
H
I
J
EXT
L
M
N
O
P

PARE-CHOC AVANT

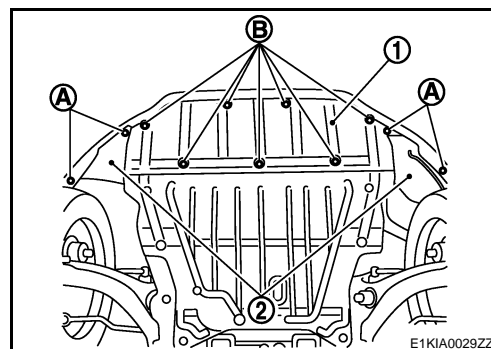
< REPARATION SUR VEHICULE >

La garniture de pare-chocs est faite de résine. Ne pas la soumettre à une force trop importante, et éviter qu'elle n'entre en contact avec de l'huile.

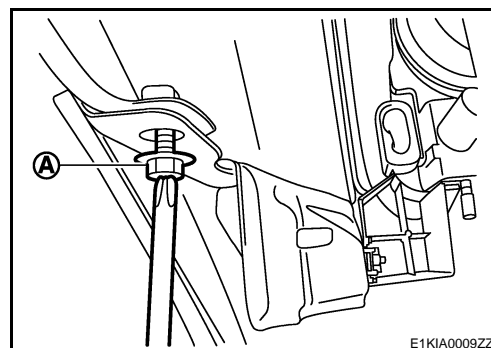
1. Ouvrir complètement l'ensemble de capot.
2. Déposer la grille avant. Se reporter à [EXT-18, "Dépose et repose"](#).
3. Déposer le garde-boue avant. Se reporter à [EXT-23, "Dépose et repose"](#).
4. Déposer la protection d'aile avant. Se reporter à [EXT-23, "Dépose et repose"](#).
5. Retirer les clips (A) de la surface supérieure de la garniture du pare-chocs avant.



6. Retirer les vis de fixation (A) et les clips (B) du capot inférieur du radiateur (1) et de la protection de l'aile avant (2).



7. Débrancher le connecteur de faisceau du feu antibrouillard avant (selon modèles). Se reporter à [EXL-185, "Dépose et repose"](#).
8. Dévisser la vis de fixation (A) de la garniture du pare-chocs (gauche/droite).



9. Déposer la garniture de pare-chocs avant.

PRECAUTION:

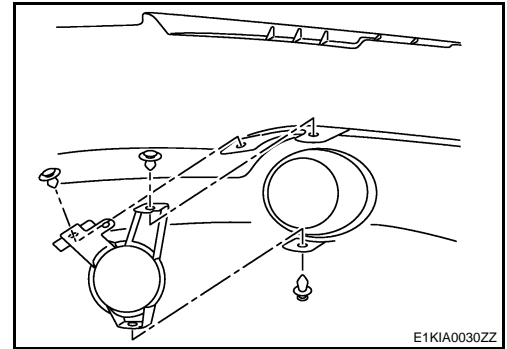
La dépose de la garniture de pare-chocs doit être effectuée par 2 personnes afin d'éviter tout risque de chute.

10. Les pièces suivantes doivent être déposées après la garniture du pare-chocs.
 - Ensemble de joint de capot (avant)
 - Support de plaque d'immatriculation
 - Support latéral de pare-chocs avant (gauche/droit)
 - Garniture de pare-chocs avant

PARE-CHOC AVANT

< REPARATION SUR VEHICULE >

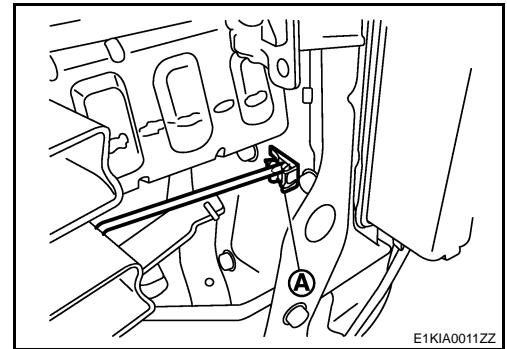
- Feu antibrouillard avant



11. Déposer l'absorbeur de chocs supérieur du pare-chocs avant.
12. Déposer l'absorbeur de chocs inférieur du pare-chocs avant.
 - Libérer les fixations métalliques (A) de l'absorbeur de chocs inférieur du pare-chocs avant.
 - Tirer sur l'absorbeur de chocs inférieur du pare-chocs avant pour le déposer du véhicule.

PRECAUTION:

Pour éviter d'endommager l'absorbeur de chocs du pare-chocs avant, retirer les fixations métalliques à l'aide d'un outil adéquat.



13. Retirer les boulons de fixation et le clip de retenue du renfort en métal supérieur du pare-chocs avant puis déposer le renfort supérieur du pare-chocs avant.
14. Déposer le renfort inférieur du pare-chocs avant.
 - Déposer l'ensemble du renfort inférieur du pare-chocs avant.
 - Retirer les clips de fixation du diffuseur d'air avant et déposer le diffuseur d'air avant.

REPOSE

Reposer dans l'ordre inverse de la dépose.

NOTE:

Réaliser le réglage des accessoires de fixation après la repose.

	Portion	Jeu
Pare-chocs avant – Ensemble de capot	A – A	4,5 – 8,5 mm –
Pare-chocs avant – Calandre	B – B	0,7 – 4,3 mm –
Pare-chocs avant – Phares	C – C	3,5 – 6,5 mm –
Pare-chocs avant – Garniture de pare-chocs avant	D – D	0,0 – 1,0 mm –
Pare-chocs avant – Aile avant	E – E	1,5 – 3,5 mm –

A
B
C
D
E
F
G
H
I
J
L
M
N
O
P

EXT

PARE-CHOCS ARRIERE

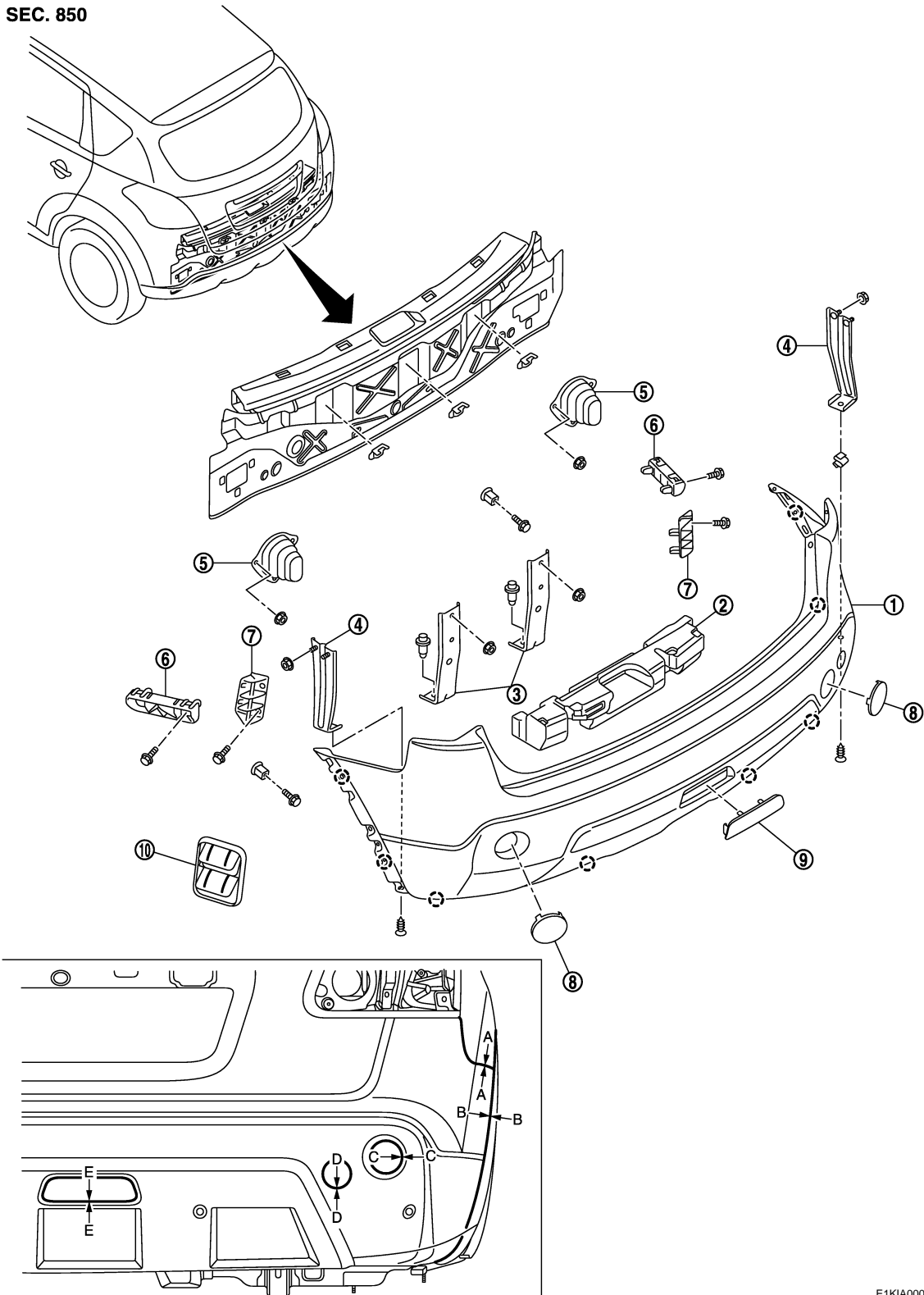
< REPARATION SUR VEHICULE >

PARE-CHOCS ARRIERE

Vue éclatée

INFOID:000000001184947

SEC. 850



E1KIA0002ZZ

PARE-CHOCS ARRIERE

< REPARATION SUR VEHICULE >

- | | | |
|--|--|--|
| 1. Ensemble de garniture de pare-chocs arrière | 2. Absorbeur de chocs | 3. Pièce de retenue centrale du pare-chocs arrière |
| 4. Pièce de retenue latérale du pare-chocs arrière | 5. Pièce de maintien du pare-chocs arrière | 6. Support latéral de pare-chocs arrière A |
| 7. Support latéral de pare-chocs arrière B | 8. Réflecteur | 9. Moulure centrale de pare-chocs arrière |
| 10. Ventilateur d'extraction arrière | | |

 Clip

Dépose et repose

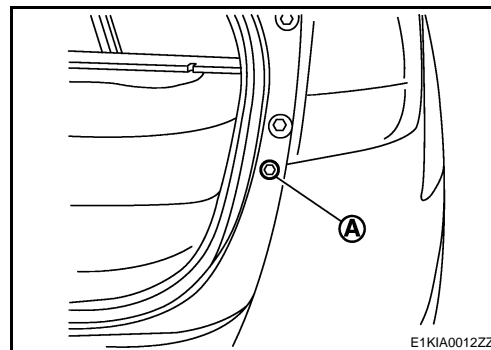
INFOID:000000001184948

DEPOSE

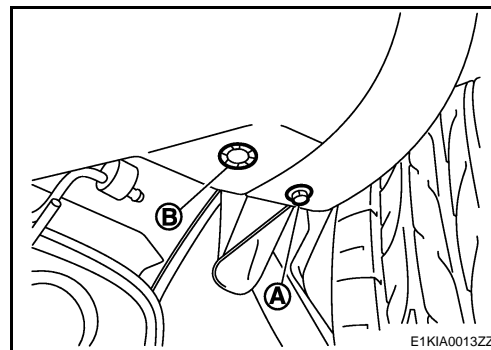
PRECAUTION:

La garniture de pare-chocs est faite de résine. Ne pas la soumettre à une force trop importante, et éviter qu'elle n'entre en contact avec de l'huile.

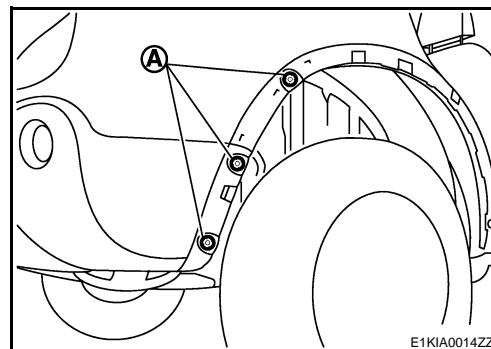
1. Ouvrir complètement l'ensemble de porte arrière.
2. Dévisser la vis de fixation du pare-chocs arrière (A) (gauche/droite).



3. Retirer la vis de fixation inférieure du pare-chocs arrière (A) et le clip (B) (gauche/droit).



4. Déposer la moulure arrière (droite/gauche). Se reporter à [EXT-25. "Dépose et repose"](#).
5. Retirer les clips de fixation de la protection de l'aile arrière (A) (gauche/droit).

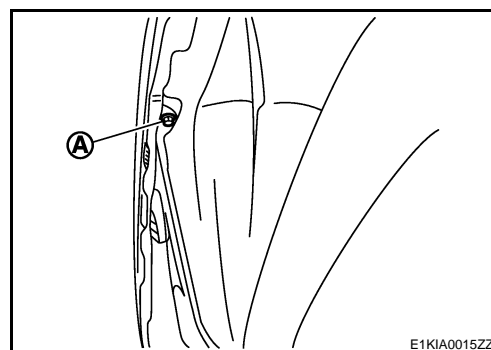


A
B
C
D
E
F
G
H
I
J
EXT
L
M
N
O
P

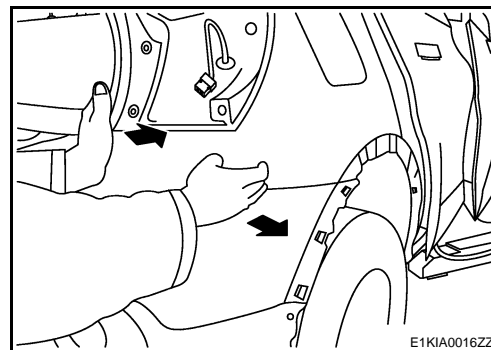
PARE-CHOC ARRIERE

< REPARATION SUR VEHICULE >

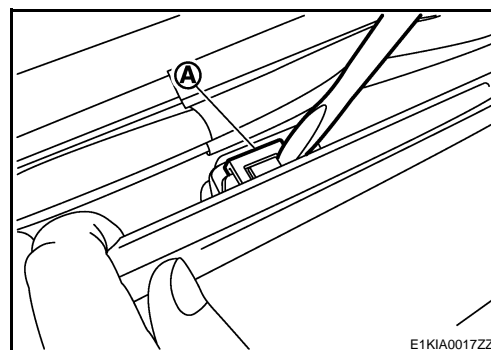
6. Dévisser la vis de fixation du pare-chocs arrière (A) (gauche/droite).



7. Si nécessaire, retirer la plaque d'immatriculation.
8. Pousser sur le pare-chocs arrière pour le défaire du support latéral B.



9. Déposer le feu antibrouillard arrière puis le connecteur de faisceau du feu antibrouillard arrière. Se reporter à [EXL-198. "Dépose et repose"](#).
10. Relâcher les clips de retenue du pare-chocs arrière (A).



11. Déposer l'ensemble de garniture du pare-chocs arrière.

PRECAUTION:

La dépose de la garniture de pare-chocs doit être effectuée par 2 personnes afin d'éviter tout risque de chute.

12. Les pièces suivantes doivent être déposées après la garniture du pare-chocs arrière.
- Absorbeur d'énergie de pare-chocs arrière
 - Pièce de retenue centrale du pare-chocs arrière (gauche/droite)
 - Pièce de retenue latérale du pare-chocs arrière (gauche/droite)
 - Clips de retenue du pare-chocs arrière
 - Support latéral du pare-chocs arrière A (gauche/droit)
 - Support latéral du pare-chocs arrière B (gauche/droit)
 - Ensemble de garniture du pare-chocs arrière
 - Ensemble de réflecteur (gauche/droit)

REPOSE

Reposer dans l'ordre inverse de la dépose.

NOTE:

Réaliser le réglage des accessoires de fixation après la repose.

PARE-CHOCS ARRIERE

< REPARATION SUR VEHICULE >

	Portion	Jeu
Pare-chocs arrière – Aile arrière	A – A	0,0 – 1,0 mm –
Pare-chocs arrière – Moulure arrière	B – B	0,5 – 1,5 mm –
Pare-chocs arrière – Réflecteur	C – C	0,0 – 1,0 mm –
Pare-chocs arrière – Protection de crochet de remorquage	D – D	0,2 – 1,2 mm –
Pare-chocs arrière – Couvercle de feu antibrouillard	E – E	0,2 – 1,2 mm –

A

B

C

D

E

F

G

H

I

J

EXT

L

M

N

O

P

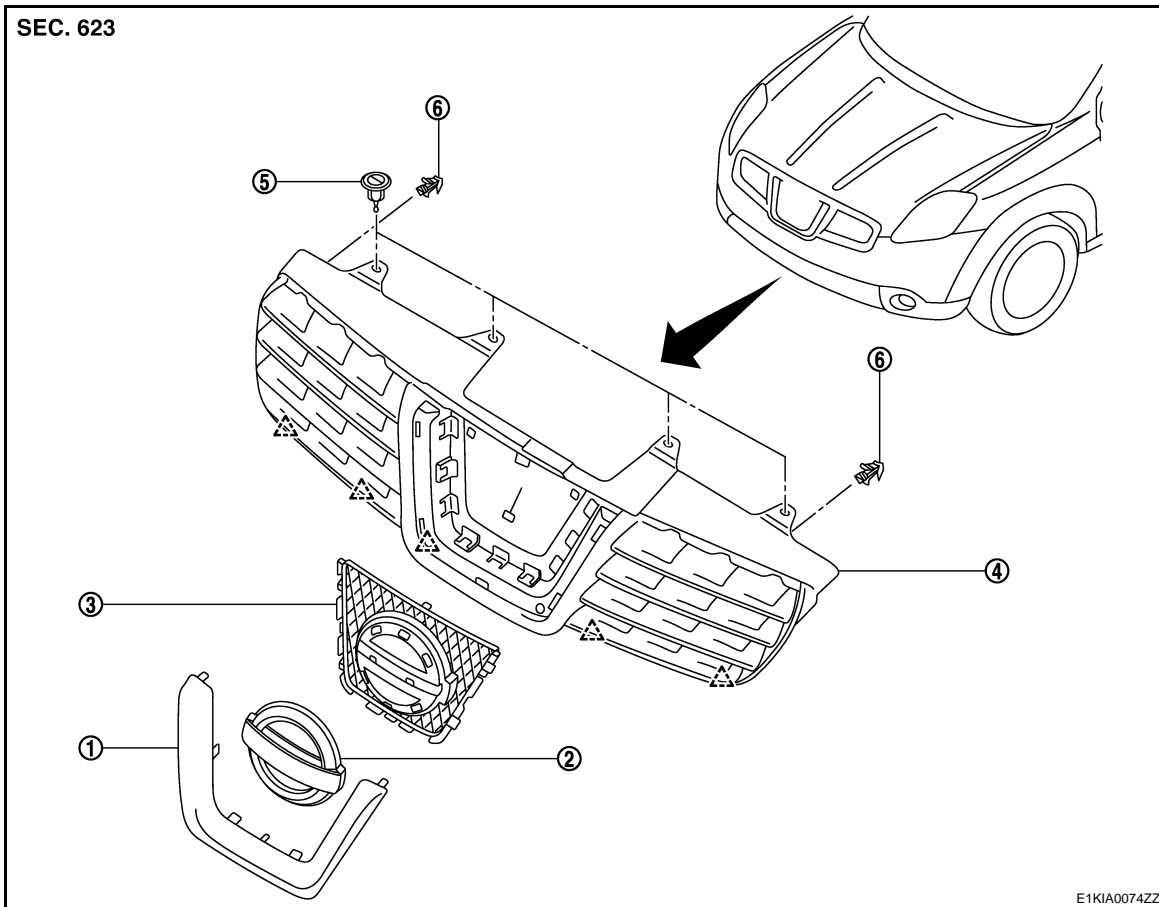
GRILLE AVANT

< REPARATION SUR VEHICULE >

GRILLE AVANT

Vue éclatée

INFOID:000000001184949



1. Moulure de calandre

2. Emblème avant

3. Grille du radiateur

4. Grille avant

5. Clip de fixation supérieur

6. Clip de fixation

 Cliquet

Dépose et repose

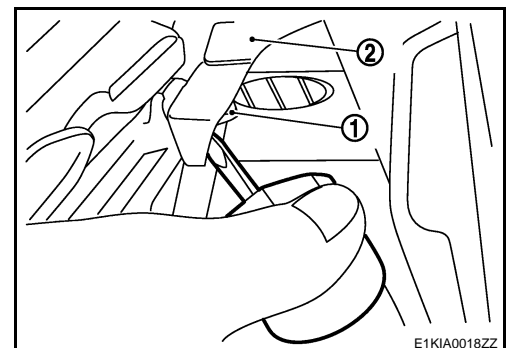
INFOID:000000001184950

DEPOSE

PRECAUTION:

Appliquer de la bande adhésive autour de la circonférence externe de la grille avant (côté garniture de pare-chocs).

1. Ouvrir complètement l'ensemble de capot.
2. Retirer les clips de fixation supérieurs de la calandre.
3. Soulever lentement la partie supérieure de la calandre, puis, au moyen d'un tournevis à tête plate, appuyer sur les dispositifs de déverrouillage de clip, afin de retirer les clips (1) (gauche/droit) du pare-chocs avant (2).



GRILLE AVANT

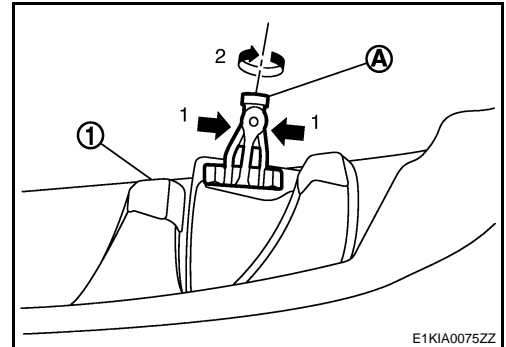
< REPARATION SUR VEHICULE >

4. Retirer les cliquets inférieurs de la calandre du pare-chocs avant.

PRECAUTION:

Pour déposer l'ensemble de calandre, desserrer doucement les cliquets inférieurs, afin d'éviter de les endommager.

5. Déposer l'ensemble de calandre avant.
6. Appuyer sur les dispositifs de déverrouillage de clip, afin de libérer le clip de fixation droit (A), puis le tourner, afin de le déposer de la calandre (1) comme indiqué.
Dans le cas du clip de fixation gauche, tourner dans le sens inverse, afin de le retirer de la calandre (1).



7. Déposer les pièces suivantes après avoir retiré la calandre.

PRECAUTION:

Pour déposer des éléments de l'ensemble de calandre, libérer doucement les cliquets, afin d'éviter de les endommager.

- Moulure de calandre
- Grille du radiateur
- Emblème avant

REPOSE

Reposer dans l'ordre inverse de la dépose.

A
B
C
D
E
F
G
H
I
J
L
M
N
O
P

EXT

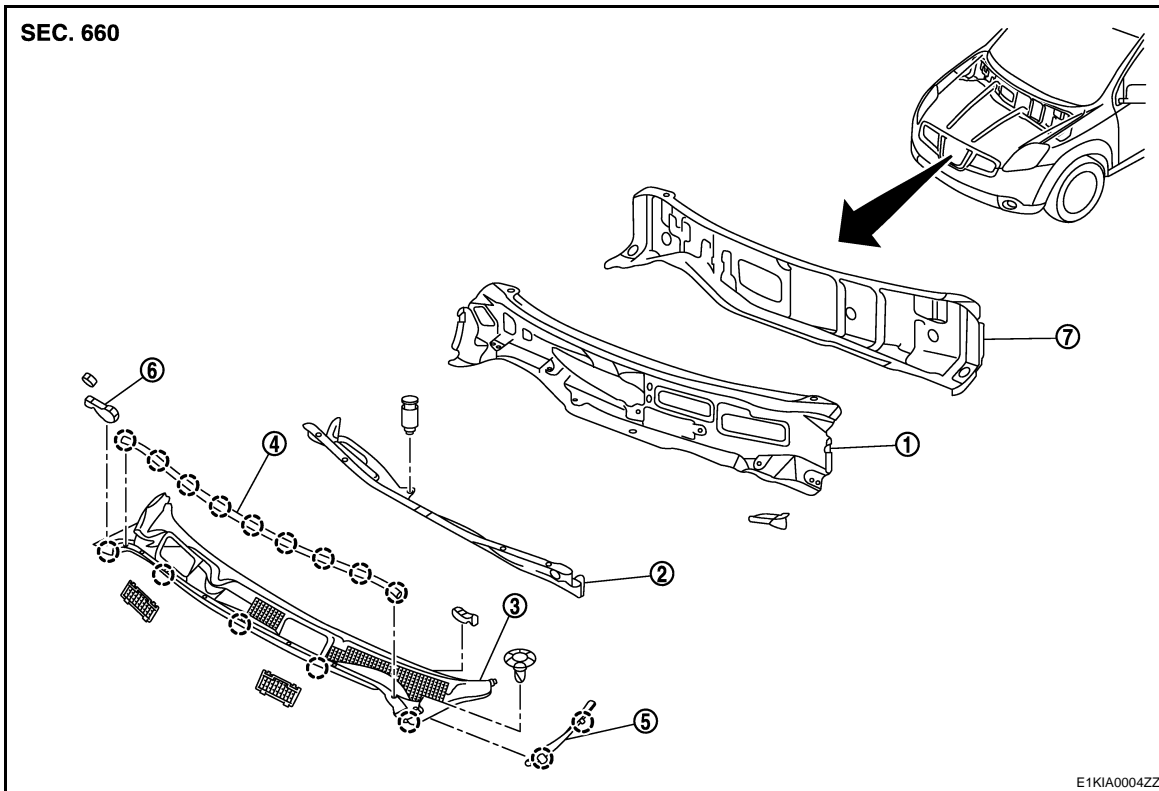
DESSUS D'AUVENT

< REPARATION SUR VEHICULE >


DESSUS D'AUVENT

Vue éclatée

INFOID:000000001184951



- | | | |
|------------------------------------|--|---|
| 1. Ensemble de dessus de tablier | 2. Grille de protection du dessus de tablier | 3. Protection supérieure de dessus de tablier |
| 4. Protection de dessus de tablier | 5. Protection de l'aile avant | 6. Isolant de dessus de tablier en mousse |
| 7. Ensemble de tablier supérieur | | |

 Clip

Dépose et repose

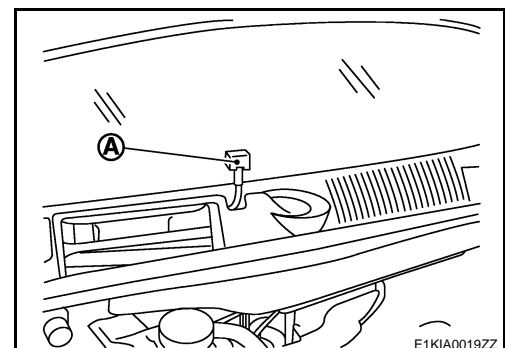
INFOID:000000001184952

DEPOSE

1. Ouvrir complètement l'ensemble de capot.
2. Retirer le bras de l'essuie-glace avant (gauche/droit) du véhicule. Se reporter à [WW-111. "Dépose et repose"](#).
3. Retirer les grilles du dessus de tablier (gauche/droite).
4. Retirer le gicleur de lave-vitre du pare-brise (gauche/droit).
 - Extraire le gicleur vers le haut (A)
 - Débrancher le tuyau du gicleur de lave-vitre.

PRECAUTION:

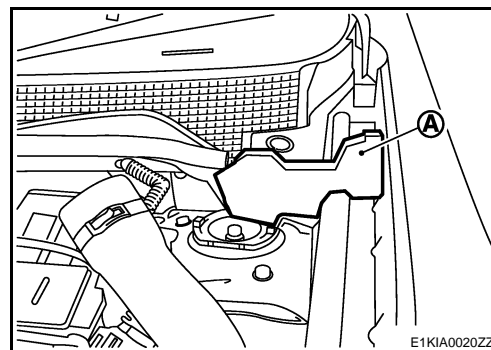
Placer le capuchon sur le tuyau du gicleur de lave-vitre pour éviter tout déversement et contamination du liquide.



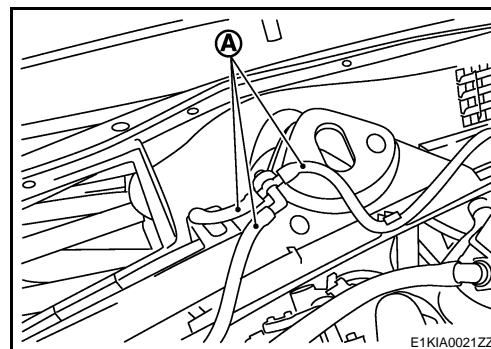
DESSUS D'AUVENT

< REPARATION SUR VEHICULE >

5. Retirer l'isolant en mousse (A) de l'aile avant (gauche/droit).



6. Retirer les clips de fixation de la protection du dessus de tablier et tirer le dessus de tablier vers l'avant pour le détacher du pare-brise.
7. Pour accéder aux tuyaux de lave-vitre du pare-brise principaux (A), renverser la protection du dessus de tablier.

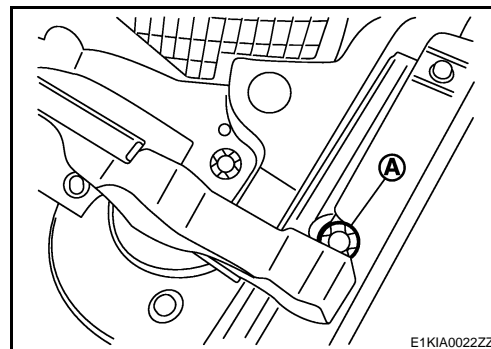


8. Libérer les tuyaux de lave-vitre principaux du pare-brise. Retirer les tuyaux de lave-vitre principaux du pare-brise.

PRECAUTION:

Placer le capuchon sur le tuyau du gicleur de lave-vitre pour éviter tout déversement et contamination du liquide.

9. Déposer la protection du dessus de tablier.
- Retirer les gicleurs des tuyaux de lave-vitre.
 - Déposer le joint de dessus de tablier.
10. Retirer le clip de fixation de la protection de l'aile avant (A).
- Ecarter l'isolant en mousse pour libérer le ruban de fixation de la protection de l'aile avant.
 - Détacher le cliquet de la protection de l'aile avant du montant avant.



REPOSE

Reposer dans l'ordre inverse de la dépose.

A
B
C
D
E
F
G
H
I
J
EXT
L
M
N
O
P

PROTECTION D'AILE

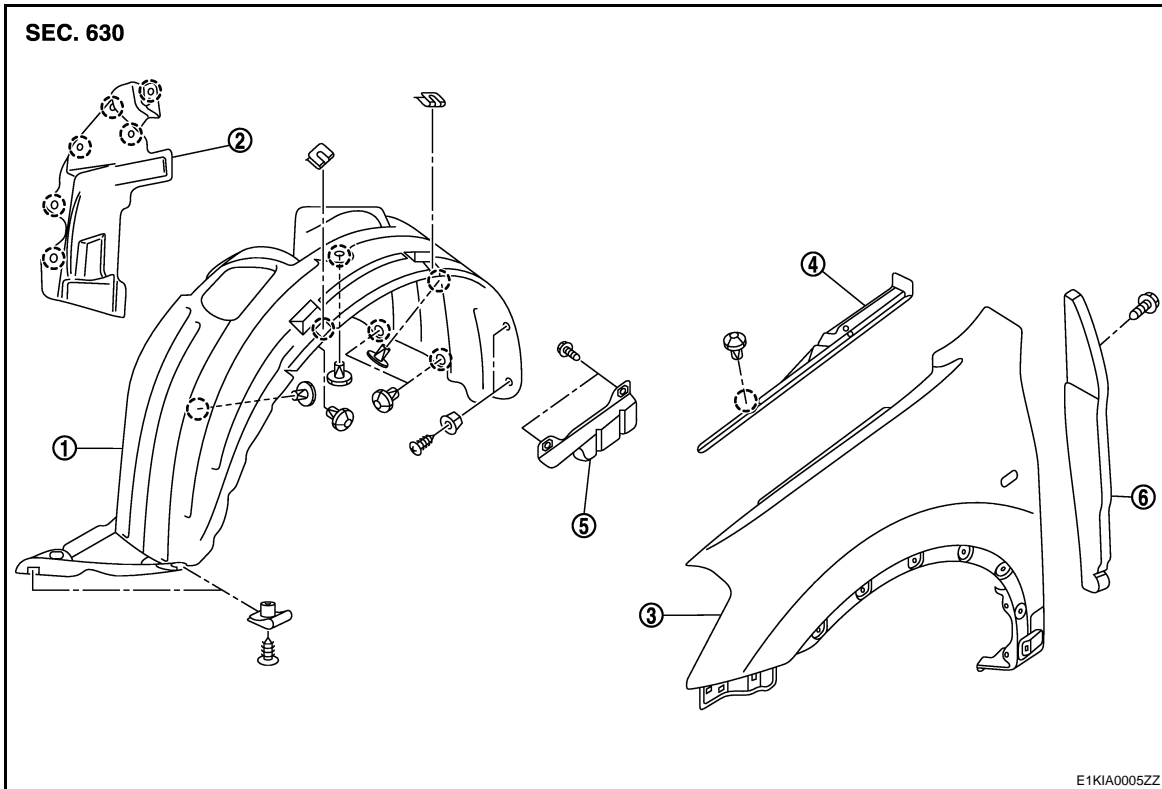
< REPARATION SUR VEHICULE >

PROTECTION D'AILE

Vue éclatée

INFOID:000000001184953

PROTECTION D'AILE



1. Protection d'aile avant

2. Tôle de garde-boue du capot

3. Aile avant

4. Protection de l'aile avant

5. Support de l'aile avant

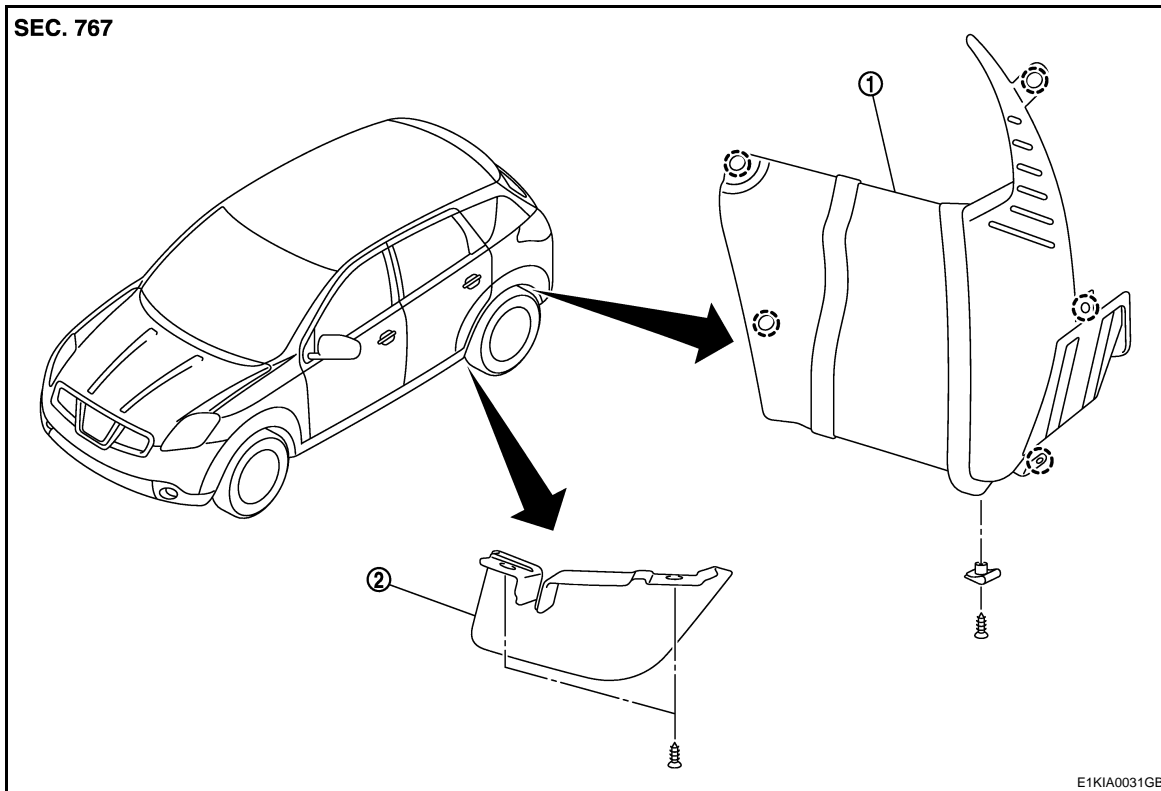
6. Joint d'étanchéité de l'aile avant

 Clip

PROTECTION DE PASSAGE DE ROUE ARRIERE

PROTECTION D'AILE

< REPARATION SUR VEHICULE >



1. Protection de l'aile arrière 2. Déflecteur d'air

○ Clip

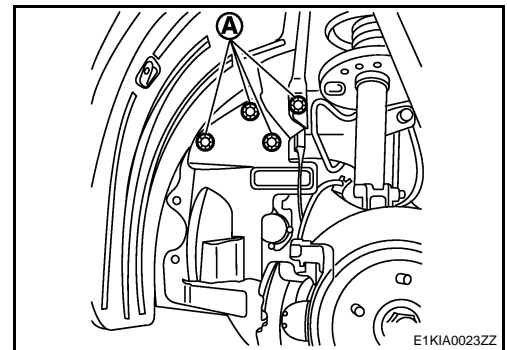
Dépose et repose

INFOID:000000001184954

DEPOSE

PROTECTION DE L'AILE AVANT

1. Dévisser le boulon et la vis de fixation de la protection de l'aile avant.
2. Enlever les clips de fixation du garde-boue avant (A). Déposer le garde-boue.



3. Enlever les clips de fixation de la protection de l'aile avant.
4. Enlever les vis de fixation de la protection de l'aile avant.
5. Libérer le clip de fixation de la protection de l'aile avant par en dessous et déposer la protection de l'aile avant.

PROTECTION DE PASSAGE DE ROUE ARRIERE

1. Dévisser la vis de fixation inférieure de la protection du passage de roue arrière.
2. Retirer les clips de fixation de la protection du passage de roue arrière.
3. Déposer la protection du passage de roue arrière.

REPOSE

A
B
C
D
E
F
G
H
I
J

EXT

L
M
N
O
P

PROTECTION D'AILE

< REPARATION SUR VEHICULE >

Reposer dans l'ordre inverse de la dépose.

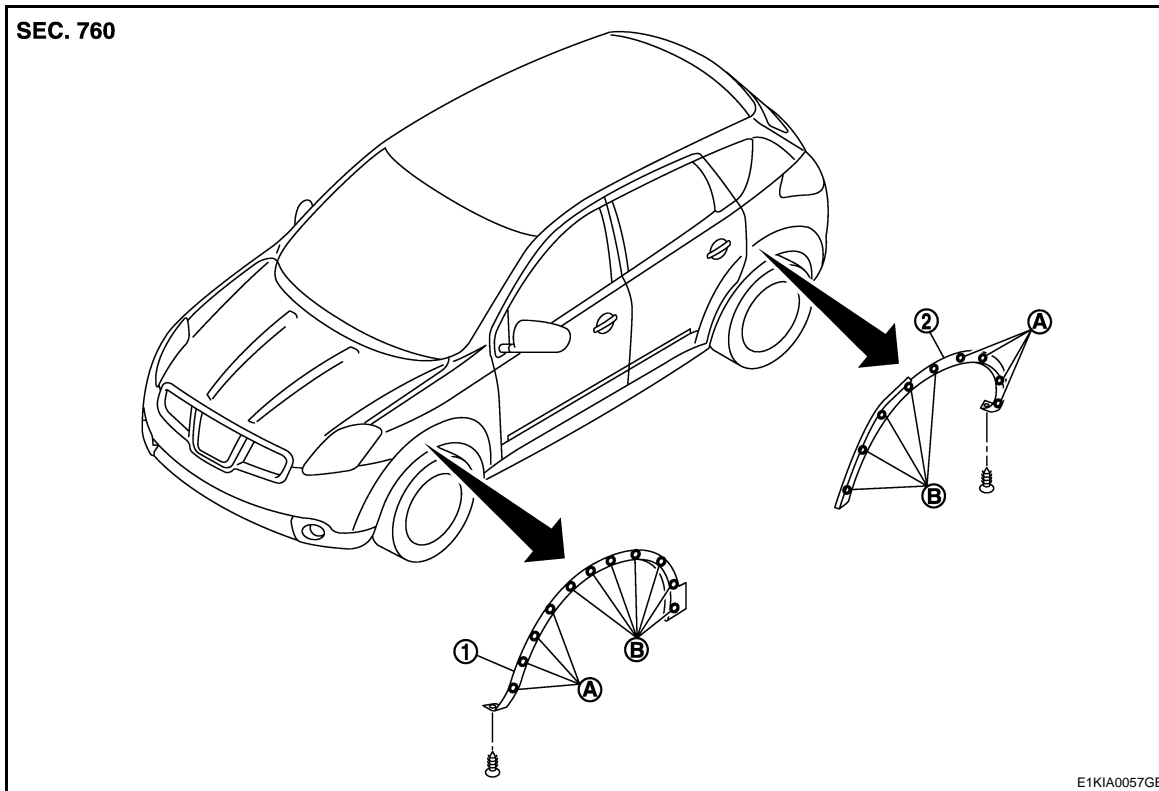
MOULURE ARRIERE

< REPARATION SUR VEHICULE >

MOULURE ARRIERE

Vue éclatée

INFOID:000000001184955



1. Moulure avant
A. Clips A

2. Moulure arrière
B. Clips B

Dépose et repose

INFOID:000000001184956

EXT

DEPOSE

MOULURE AVANT

1. Dévisser la vis de fixation de la moulure avant.
2. Retirer les clips A de la moulure avant.
3. Tirer la moulure avant vers l'avant pour libérer les clips B.
4. Déposer la moulure avant.

MOULURE ARRIERE

1. Dévisser la vis de fixation de la moulure avant.
2. Retirer les clips A de la moulure arrière.
3. Tirer la moulure arrière vers l'arrière pour libérer les clips B.
4. Déposer la moulure arrière.

REPOSE

Reposer dans l'ordre inverse de la dépose.

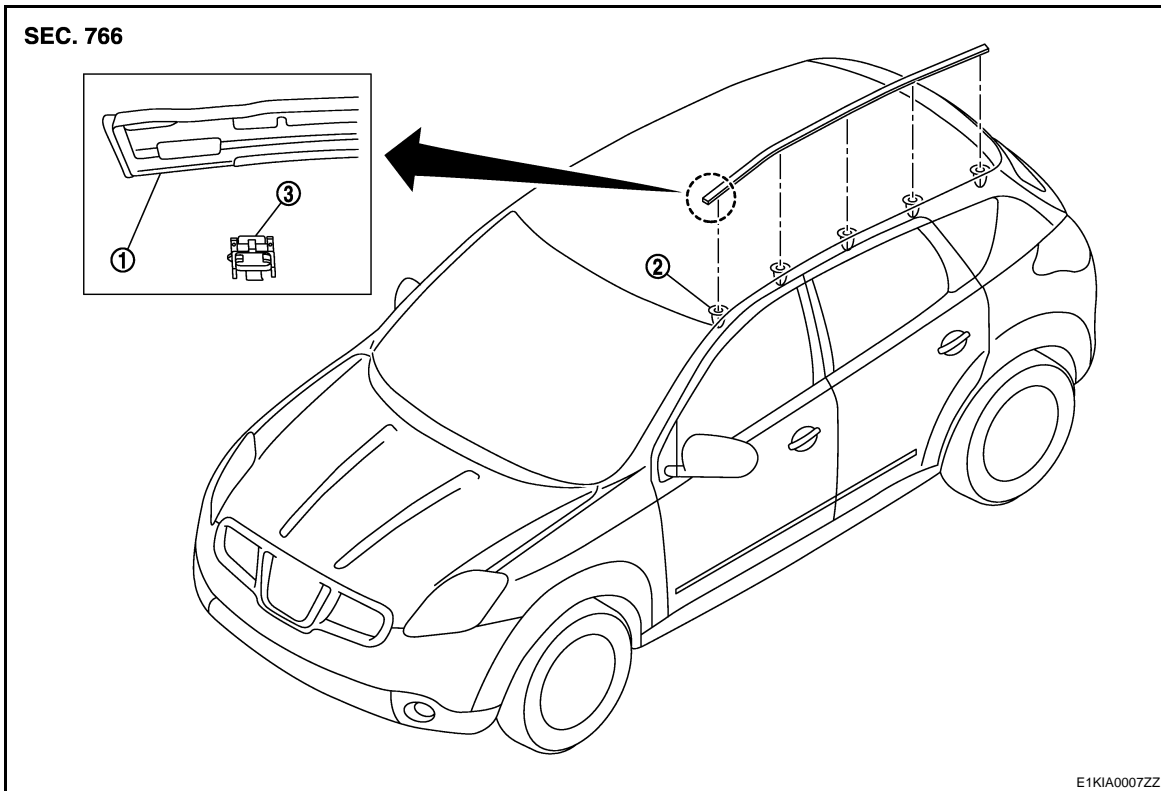
MOULURE LATÉRALE DE TOIT

< REPARATION SUR VÉHICULE >

MOULURE LATÉRALE DE TOIT

Vue éclatée

INFOID:000000001184957



1. Moulure latérale de toit

2. Clip de moulure de toit

3. Fixation de la moulure de toit

Dépose et repose

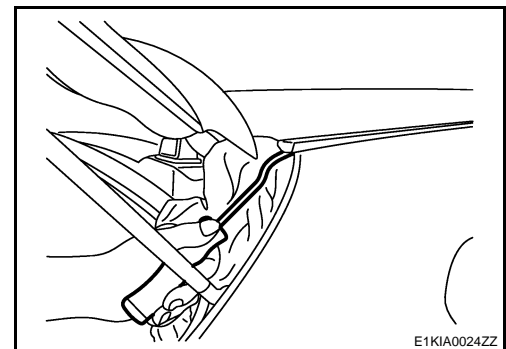
INFOID:000000001184958

DEPOSE

1. Ouvrir le coffre.
2. Pour déposer la moulure du toit, libérer les clips de la moulure 'avant en arrière avec un outil adéquat.

PRECAUTION:

Pour éviter d'endommager le véhicule, utiliser un chiffon d'atelier.



REPOSE

Reposer dans l'ordre inverse de la dépose.

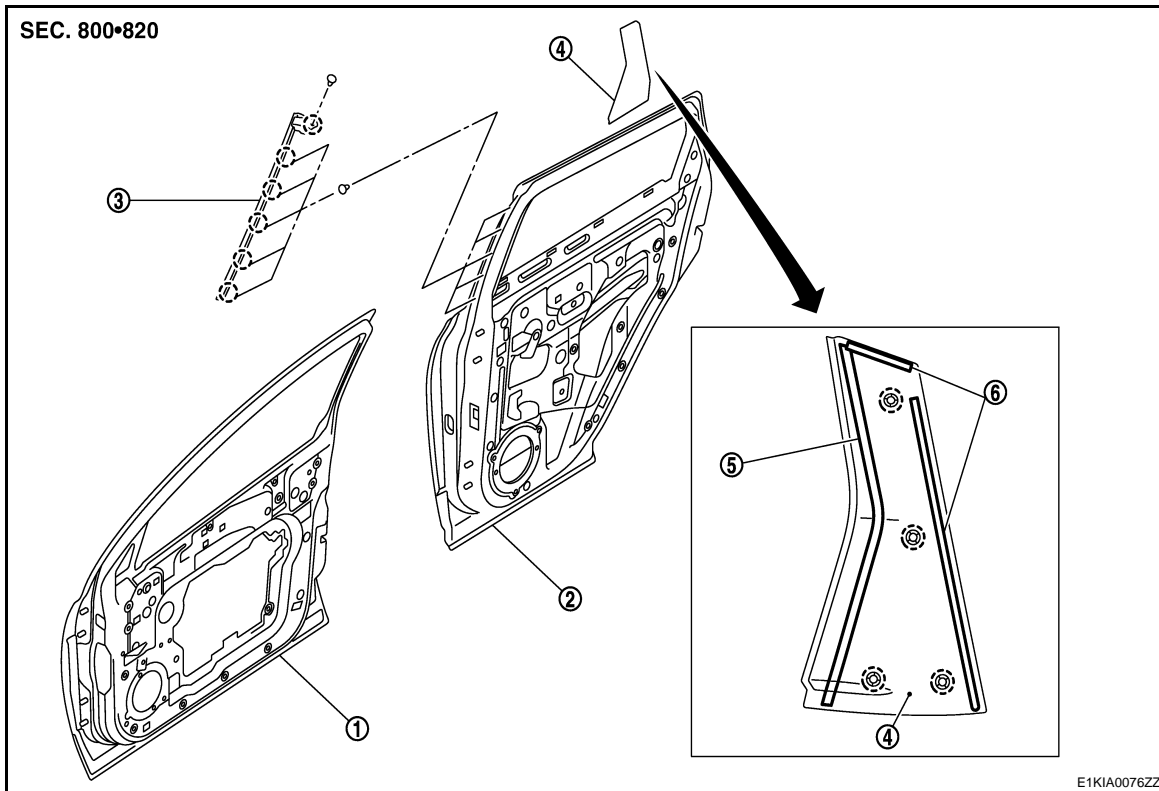
MOULURE DE CADRE DE PORTE

< REPARATION SUR VEHICULE >

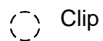
MOULURE DE CADRE DE PORTE

Vue éclatée

INFOID:000000001184959



- | | | |
|--------------------------------------|---|---|
| 1. Panneau de porte avant | 2. Panneau de porte arrière | 3. Joint de séparation de porte arrière |
| 4. Moulure de cadre de porte arrière | 5. Joint de moulure de cadre de porte arrière | 6. Ruban adhésif |



Clip

Dépose et repose

INFOID:000000001184960

DEPOSE

MOULURE DE CADRE DE PORTE ARRIERE

1. Tirer la moulure du cadre de porte arrière (A) de haut en bas.

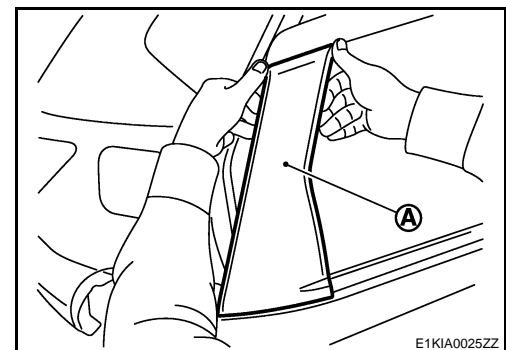
NOTE:

Si nécessaire, utiliser un tournevis à tête plate.

PRECAUTION:

Pour éviter d'endommager le véhicule, utiliser un chiffon d'atelier.

2. Déposer la moulure du cadre de porte arrière.



REPOSE

Reposer dans l'ordre inverse de la dépose.

PRECAUTION:

Effectuer toujours un nettoyage de la carrosserie et des pièces avant la repose.

A
B
C
D
E
F
G
H
I
J
EXT
L
M
N
O
P

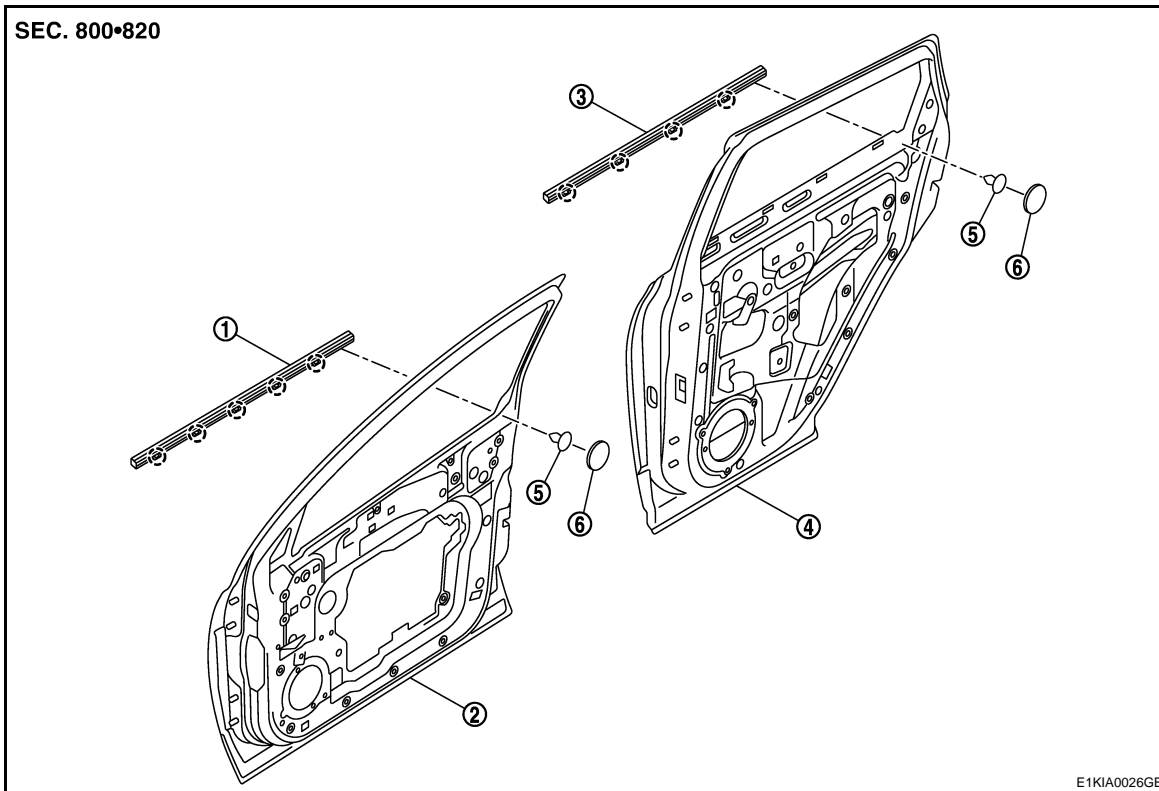
MOULURE EXTERIEURE DE PORTE

< REPARATION SUR VEHICULE >

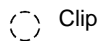
MOULURE EXTERIEURE DE PORTE

Vue éclatée

INFOID:000000001184961



- | | | |
|--------------------------------------|---------------------------|---|
| 1. Moulure extérieure de porte avant | 2. Panneau de porte avant | 3. Moulure extérieure de porte arrière |
| 4. Panneau de porte arrière | 5. Vis de fixation | 6. Rondelle adhésive pour vis de fixation |



Clip

Dépose et repose

INFOID:000000001184962

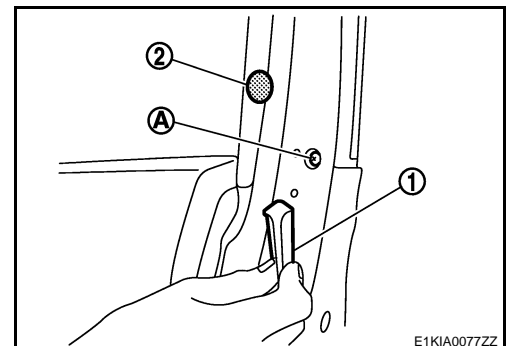
DEPOSE

MOULURE EXTERIEURE DE PORTE AVANT

1. Déposer la garniture de porte. Se reporter à [INT-12, "GARNITURE DE PORTE AVANT : Dépose et repose"](#).
2. Déposer l'ensemble du rétroviseur de porte. Se reporter à [MIR-20, "Dépose et repose"](#).
3. Ajuster la vitre de la porte avant en position basse.
4. Pour libérer l'extrémité supérieure du joint d'étanchéité inférieur de la porte avant (1), retirer les clips de fixation.
5. Retirer les rondelles adhésives des vis de fixation de la moulure extérieure de porte avant (2).
6. Retirer les vis de fixation de la moulure extérieure de porte avant (A).

PRECAUTION:

Veiller à ce que la vis ne tombe pas dans la porte.



MOULURE EXTERIEURE DE PORTE

< REPARATION SUR VEHICULE >

7. Pour déposer la moulure extérieure de la porte avant, la tourner d'avant en arrière et la soulever vers le haut.

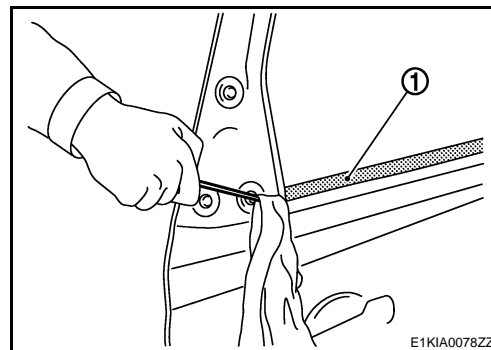
MOULURE EXTERIEURE DE PORTE ARRIERE

1. Ajuster la vitre de porte arrière en position basse.
2. Déposer la moulure du cadre de porte arrière. Se reporter à [EXT-27. "Dépose et repose"](#).
3. Retirer les rondelles adhésives des vis de fixation de la moulure extérieure de porte arrière.
4. Dévisser les vis de fixation de la moulure extérieure de porte arrière.

PRECAUTION:

Veiller à ce que la vis ne tombe pas dans la porte.

5. Pour déposer la moulure extérieure de la porte arrière (1), la tourner d'avant en arrière et la soulever vers le haut.



REPOSE

Reposer dans l'ordre inverse de la dépose.

A
B
C
D
E
F
G
H
I
J
L
M
N
O
P

EXT

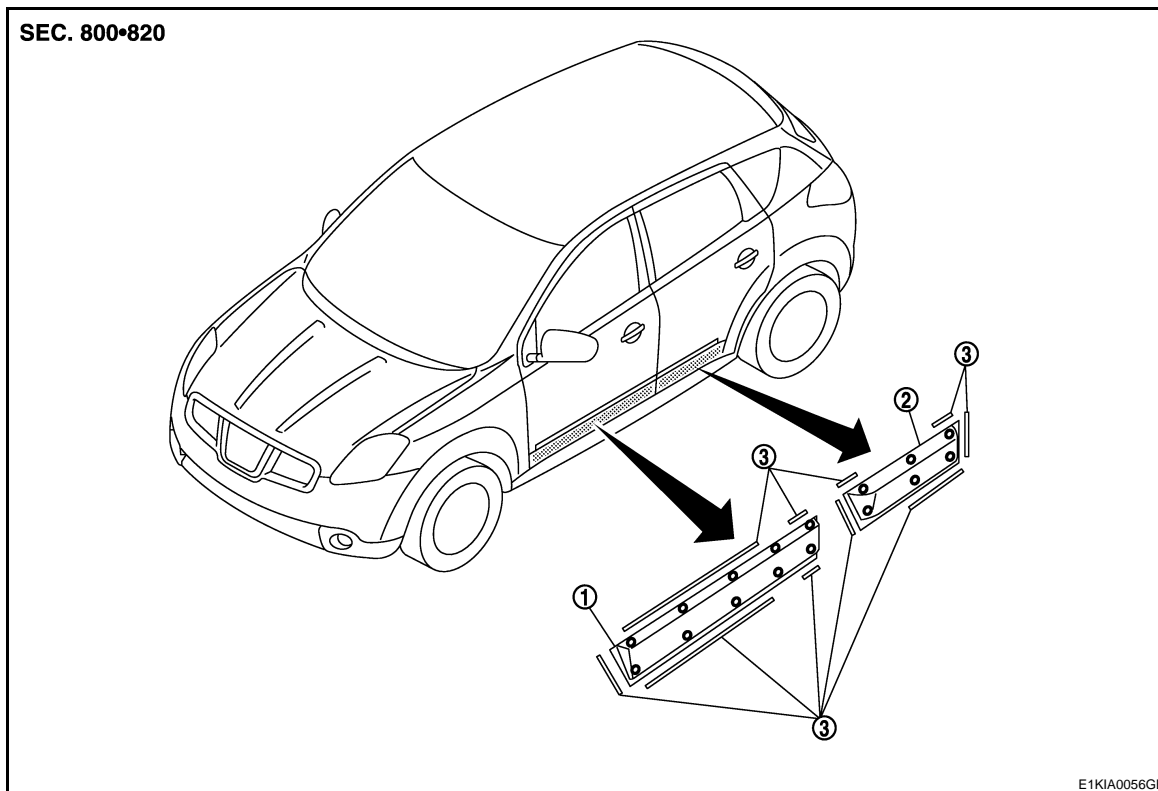
MOULURE INFERIEURE EXTERIEURE DE PORTE

< REPARATION SUR VEHICULE >

MOULURE INFERIEURE EXTERIEURE DE PORTE

Vue éclatée

INFOID:000000001184963



1 Moulure inférieure extérieure de
porte avant

2 Moulure inférieure extérieure de
porte arrière

3 Ruban adhésif

 clip

Dépose et repose

INFOID:000000001184964

DEPOSE

MOULURE INFERIEURE EXTERIEURE DE PORTE AVANT

1. Retirer le ruban adhésif de la porte avant à l'aide d'un outil adéquat.
2. Pour libérer les clips de fixation supérieurs, tirer la partie supérieure de la moulure inférieure extérieure de porte avant vers l'extérieur.
3. Pour libérer les clips de fixation inférieurs, tirer la moulure inférieure extérieure de porte avant vers l'extérieur.
4. Déposer la moulure inférieure extérieure de porte avant.

MOULURE INFERIEURE EXTERIEURE DE PORTE ARRIERE

1. Retirer le ruban adhésif de la porte arrière à l'aide d'un outil adéquat.
2. Pour libérer les clips de fixation supérieurs, tirer la partie supérieure de la moulure inférieure extérieure de porte arrière vers l'extérieur.
3. Pour libérer les clips de fixation inférieurs, tirer la moulure inférieure extérieure de porte arrière vers l'extérieur.
4. Déposer la moulure inférieure extérieure de porte arrière.

REPOSE

Reposer dans l'ordre inverse de la dépose.

PRECAUTION:

MOULURE INFERIEURE EXTERIEURE DE PORTE

< REPARATION SUR VEHICULE >

Effectuer toujours un nettoyage de la carrosserie et des pièces avant la repose.

A

B

C

D

E

F

G

H

I

J

EXT

L

M

N

O

P

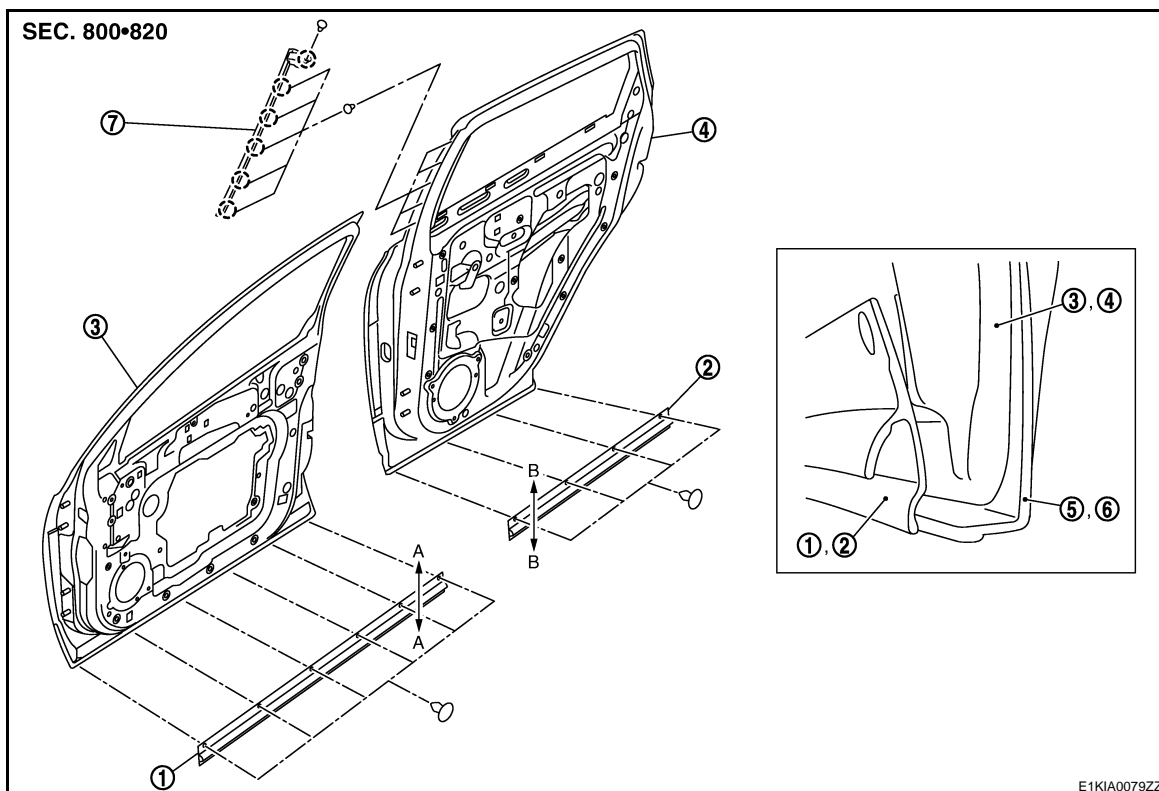
JOINT DE SEPARATION DE PORTE

< REPARATION SUR VEHICULE >

JOINT DE SEPARATION DE PORTE

Vue éclatée

INFOID:000000001184965



- | | | |
|---|---|---|
| 1. Joint de séparation de porte avant | 2. Joint de séparation de porte arrière | 3. Panneau de porte avant |
| 4. Panneau de porte arrière | 5. Moulure inférieure extérieure de porte avant | 6. Moulure inférieure extérieure de porte arrière |
| 7. Joint de séparation de porte arrière | | |

Dépose et repose

INFOID:000000001184966

DEPOSE

JOINT DE SEPARATION DE PORTE AVANT

1. Ouvrir complètement la porte avant.
2. Retirer les clips de fixation du joint de séparation de porte avant en plastique.
3. Retirer les joint de séparation de porte avant.

JOINT DE SEPARATION DE PORTE ARRIERE

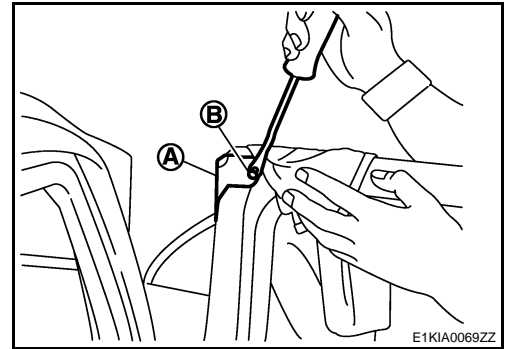
1. Ouvrir la porte arrière en grand.
2. Retirer les clips de fixation du joint de séparation de porte arrière en plastique.
3. Déposer le joint de séparation de porte arrière.

JOINT DE SEPARATION DE PORTE ARRIERE

JOINT DE SEPARATION DE PORTE

< REPARATION SUR VEHICULE >

1. A l'aide d'un extracteur de clip, retirer le clip de fixation supérieur (B) du joint de séparation de porte arrière (A).
2. A l'aide d'un extracteur de clip, retirer les clips de fixation du joint de séparation de porte arrière.
3. Retirer le joint de séparation de porte arrière.



REPOSE

Reposer dans l'ordre inverse de la dépose.

A
B
C
D
E
F
G
H
I
J
L
M
N
O
P

EXT

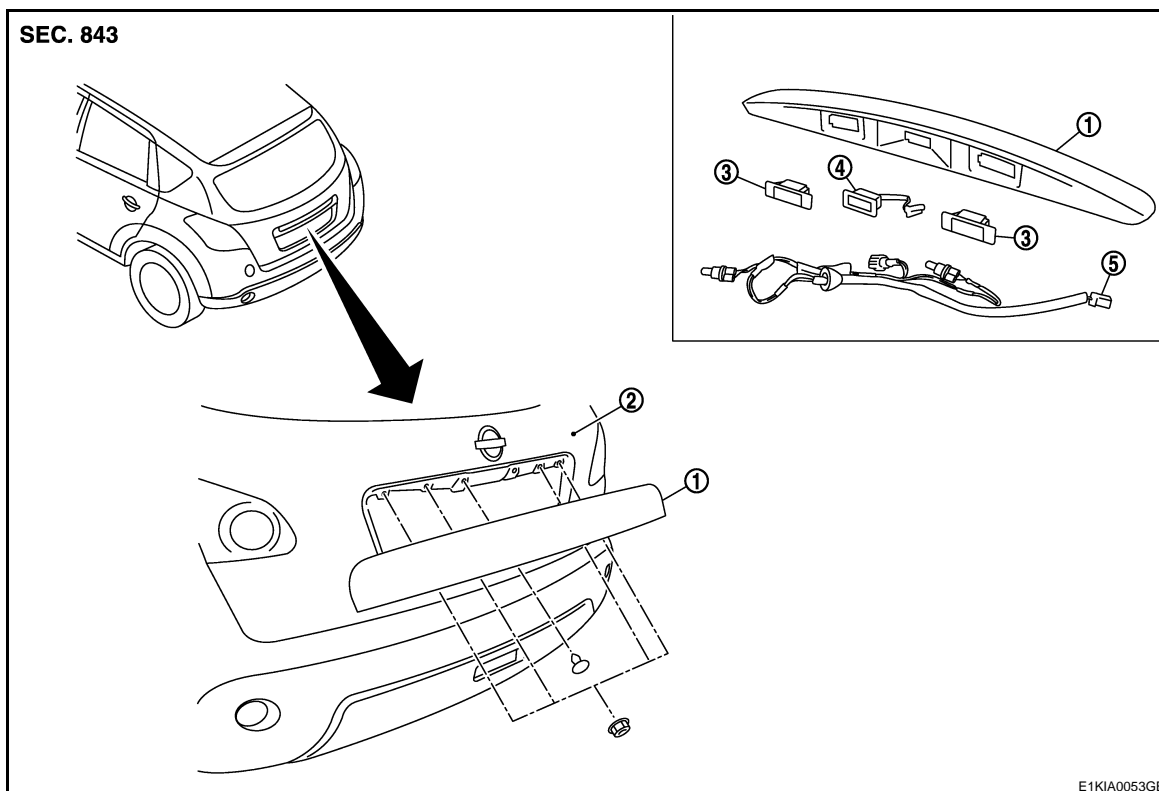
GARNITURE DE HAYON

< REPARATION SUR VEHICULE >

GARNITURE DE HAYON

Vue éclatée

INFOID:000000001184967



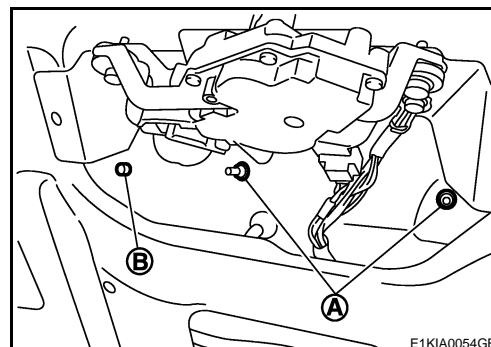
- | | | |
|---------------------------------|---------------------|--|
| 1. Garniture de hayon | 2. Panneau de hayon | 3. Eclairage de plaque d'immatriculation |
| 4. Contact d'ouverture de hayon | 5. Faisceau | |

Dépose et repose

INFOID:000000001184968

DEPOSE

1. Ouvrir complètement le hayon.
2. Déposer la garniture de hayon. Se reporter à [INT-29, "Dépose et repose"](#).
3. Débrancher le connecteur de faisceau de la caméra (selon modèles).
4. Déconnecter le contact de demande d'ouverture du hayon et le connecteur de faisceau de l'éclairage de la plaque d'immatriculation.
5. Retirer les écrous de fixation de la garniture de hayon (A) et libérer le clip de fixation de la garniture (B).
6. Tirer l'œillet du faisceau du hayon vers l'extérieur pour l'extraire.
7. Déposer la garniture de hayon en tirant vers l'arrière.
8. Déposer les pièces suivantes une fois la garniture de hayon déposée.
 - Eclairage de plaque d'immatriculation. Se reporter à [EXL-197, "Dépose et repose"](#).
 - Connecteur de faisceau du contact de demande d'ouverture de hayon.
 - Contact de demande d'ouverture de hayon.
 - Connecteur du contact d'ouverture de hayon et du faisceau de l'ampoule.
 - Boulons de fixation de garniture de hayon.
 - Clip de fixation de garniture de hayon.



GARNITURE DE HAYON

< REPARATION SUR VEHICULE >

REPOSE

Reposer dans l'ordre inverse de la dépose.

A

B

C

D

E

F

G

H

I

J

EXT

L

M

N

O

P