

SECTION **IP**
TABLEAU DE BORD

A
B
C
D
E
F
G
H
IP
J
K
L
M

SOMMAIRE

PRECAUTIONS	2	INSTRUMENTS	10
Précautions relatives aux systèmes de retenue supplémentaires (SRS) comprenant les "AIRBAGS" et les "PRETENSIONNEURS DE CEINTURE DE SECURITE"	2	Démontage et remontage	11
Précautions	2	ENSEMBLE DE BOITE A GANTS	12
CLIP ET FIXATION	3	Dépose et repose	12
Liste	3	DEPOSE	12
ENSEMBLE DE TABLEAU DE BORD	4	REPOSE	12
Disposition des composants	4	Démontage et remontage	12
Dépose et repose	5	DEMONTAGE	12
TABLEAU DES ELEMENTS DE TRAVAIL	5	MONTAGE	13
DEPOSE	6	ENSEMBLE DE CONSOLE CENTRALE	14
DEPOSE ET REPOSE DE LA GARNITURE DES		Dépose et repose	14
		DEPOSE	14
		REPOSE	14
		Démontage et remontage	14

PRECAUTIONS

PFP:00001

Précautions relatives aux systèmes de retenue supplémentaires (SRS) comprenant les "AIRBAGS" et les "PRETENSIONNEURS DE CEINTURE DE SECURITE"

BIS000TY

Utilisés avec une ceinture de sécurité avant, les éléments du système de retenue supplémentaire tels que l'"AIRBAG" et le "PRETENSIONNEUR DE CEINTURE DE SECURITE" aident à réduire les risques ou la gravité des blessures subies par le conducteur et le passager avant lors de certains types de collision. Les informations nécessaires pour assurer un entretien du système en toute sécurité sont fournies dans les sections SRS et SB de ce manuel de réparation.

ATTENTION:

- **Pour ne pas affecter le fonctionnement du SRS, ce qui augmenterait les risques de blessures graves ou mortelles en cas de collision entraînant le déploiement de l'airbag, toutes les opérations d'entretien doivent être effectuées par un concessionnaire NISSAN/INFINITI agréé.**
- **Un entretien incorrect, y compris une dépose et une repose incorrectes du système de retenue supplémentaire (SRS), peut être à l'origine de blessures provoquées par une activation involontaire du système. Pour la dépose du câble spiralé et du module d'airbag, se reporter à la section SRS.**
- **Ne pas utiliser d'équipement d'essai électrique sur les circuits connexes du SRS sauf si indiqué dans ce manuel de réparation. Les faisceaux de câblage SRS peuvent être identifiés par les faisceaux ou connecteurs de faisceau jaunes et/ou orange.**

Précautions

BIS000TZ

- Débrancher d'abord les deux câbles de la batterie.
- Débrancher d'abord le câble du système d'airbag.
- Ne pas altérer ou forcer l'ouverture du couvercle de l'airbag pour ne pas affecter les performances de l'airbag.
- Prendre soin de ne pas rayer la garniture et les autres pièces.
- Lors de la dépose et du démontage d'une pièce, veiller à ne pas la détériorer ni la déformer. Protéger les pièces voisines avec un chiffon.
- Lors de la dépose de pièces avec un tournevis ou autre outil, protéger les pièces en les enveloppant de vinyle ou de bande adhésive.
- Protéger les pièces déposées avec un chiffon.
- Si le clip est déformé ou endommagé, le remplacer par un neuf.
- Si une pièce non réutilisable est déposée, la remplacer par une pièce neuve.
- Serrer les boulons et les écrous au couple spécifié.
- Une fois le remontage effectué, vérifier que chaque pièce fonctionne correctement.
- Eliminer les taches comme suit.

Taches solubles dans l'eau :

Tremper un chiffon doux dans de l'eau chaude et l'essorer fermement. Une fois la tache éliminée, essuyer avec un chiffon doux sec.

Tache d'huile:

Dissoudre du détergent synthétique dans de l'eau chaude (concentration de 2 à 3% maximum), tremper le chiffon, puis nettoyer la tache à l'aide du chiffon. Tremper ensuite le chiffon dans de l'eau froide et l'essorer fermement. Supprimer toute trace de détergent. Essuyer ensuite la zone avec un chiffon doux et sec.

- Ne jamais utiliser de solvants organiques tels que du diluant ou de l'essence.


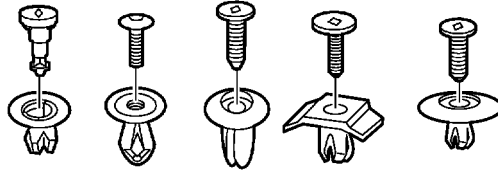

CLIP ET FIXATION

CLIP ET FIXATION

PF:76906

Liste

BIS000U0

N° de symbole	Forme	Dépose et repose
CS101 		<p>Dépose:</p> <ol style="list-style-type: none">1. Dévisser avec un tournevis Philips (cruiforme).2. Déposer la partie femelle avec un tournevis à tête lame.  <p>MIB0017E</p>

A
B
C
D
E
F
G
H
IP
J
K
L
M

ENSEMBLE DE TABLEAU DE BORD

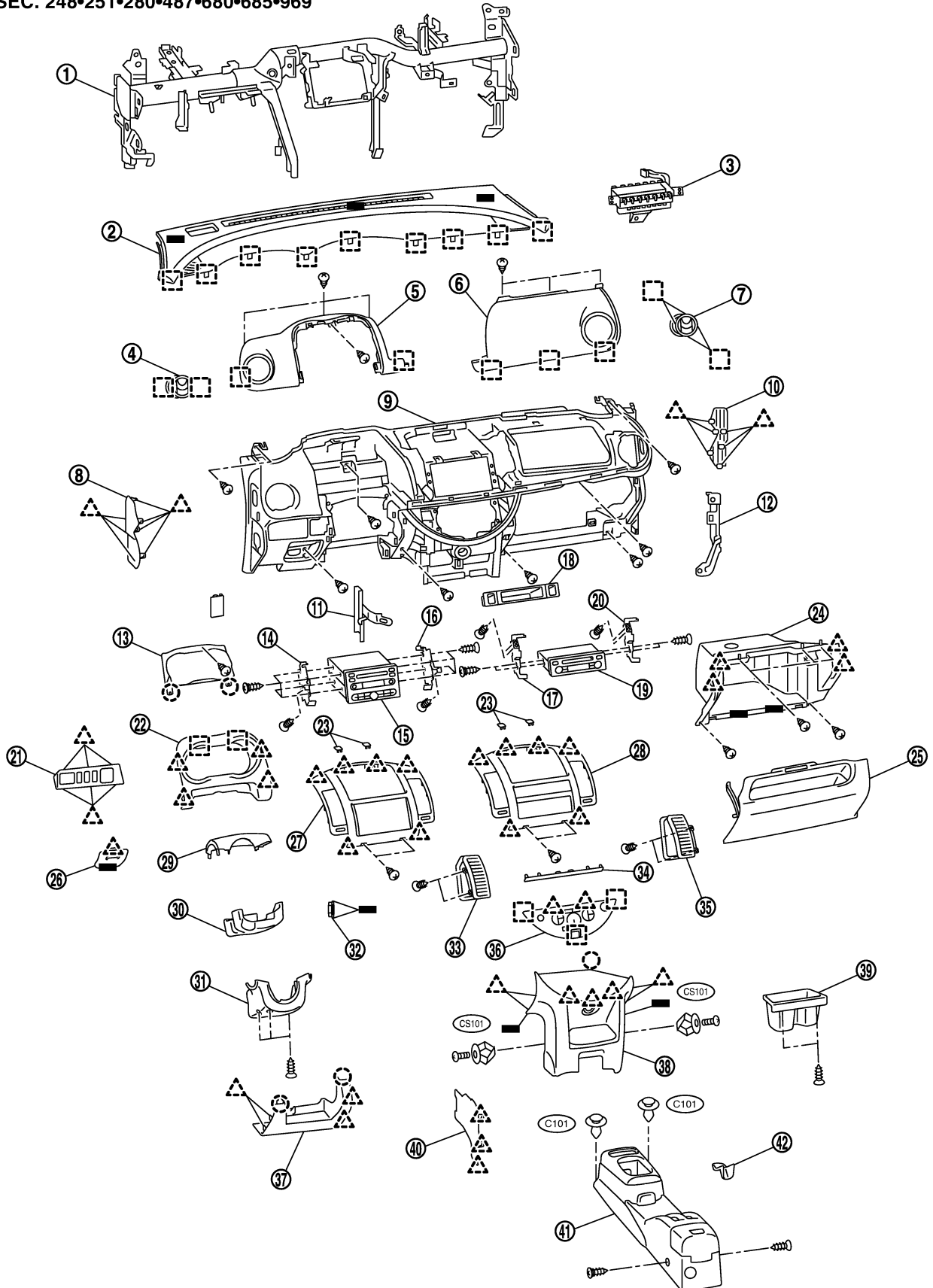
PFP:68200

BIS000U1

ENSEMBLE DE TABLEAU DE BORD

Disposition des composants

SEC. 248•251•280•487•680•685•969



MIB9589E

ENSEMBLE DE TABLEAU DE BORD

1. Élément de direction	2. Panneau supérieur de tableau de bord	3. Module d'airbag passager*	A
4. Grille de bouche d'aération latérale (gauche)	5. Garniture des instruments (côté conducteur)	6. Garniture des instruments (côté passager)	B
7. Grille de bouche d'aération latérale (droite)	8. Masque des instruments (gauche)	9. Tableau de bord	C
10. Masque des instruments (droite)	11. Pièce de maintien de tableau de bord (gauche uniquement)	12. Support de tableau de bord (droit)	D
13. Instruments combinés	14. Support de système audio (gauche)	15. Système audio (chargeur de CD)	E
16. Support de système audio (droit)	17. Support de système audio (gauche)	18. Vide-poches	F
19. Système audio (CD)	20. Support de système audio (droit)	21. Garnitures des commandes de tableau de bord	G
22. Couvercle de harnais A	23. Masque supérieur de couvercle de harnais C	24. Ensemble de couvercle de boîte à gants	H
25. Couvercle de boîte à gants	26. Couvercle de boîtier à fusibles	27. Couvercle de harnais C (chargeur de CD)	I
28. Couvercle de harnais C (CD)	29. Cache supérieur de colonne de direction	30. Protection de colonne de direction	J
31. Cache inférieur de colonne de direction	32. Ecusson d'antivol de direction	33. Grille de bouche d'aération centrale (gauche)	K
34. Masque inférieur de couvercle de harnais C	35. Grille de bouche d'aération centrale (droite)	36. Garniture de climatisation	L
37. Garniture inférieure des instruments	38. Couvercle de tiroir inférieur de tableau de bord	39. Porte-gobelet	M
40. Garniture de pièce de maintien de tableau de bord (gauche uniquement)	41. Console centrale	42. Masque de console	

* : Se reporter à la section SRS.

■ : Insertion

△ : Cliquet

○ : Clip en plastique

□ : Clip métallique

Dépose et repose TABLEAU DES ELEMENTS DE TRAVAIL

B/S000U2

Disposition des composants		Tableau de bord	Garniture des instruments (côté passager)	Garniture des instruments (côté conducteur)	Panneau supérieur de tableau de bord	Instruments combinés	Système audio
A. Garniture de montant avant	IP-6	[1]	[1]		[1]		
B. Panneau supérieur de tableau de bord	IP-6	[2]	[2]		[2]		
C. Ecusson d'antivol de direction	IP-6	[3]	[3]				
D. Garniture inférieure des instruments	IP-7	[4]	[4]				
E. Garnitures des commandes de tableau de bord	IP-7	[5]	[5]				
F. Cache supérieur de colonne de direction	IP-7	[6]	[6]	[1]		[1]	
G. Cache inférieur de colonne de direction	IP-7	[7]	[7]	[2]		[2]	
H. Commande combinée	IP-7	[8]	[8]				
I. Couvercle de harnais A	IP-8	[9]	[9]	[3]		[3]	

ENSEMBLE DE TABLEAU DE BORD

Disposition des composants		Tableau de bord	Garniture des instruments (côté passager)	Garniture des instruments (côté conducteur)	Panneau supérieur de tableau de bord	Instruments combinés	Système audio
J. Instruments combinés	IP-8	[10]	[10]	[4]		[4]	
K. Couvercle de harnais C	IP-8	[11]	[11]	[5]			[1]
L. Garniture de climatisation	IP-9	[12]	[12]	[6]			
M. Garniture des instruments (côté conducteur)	IP-9	[13]	[13]	[7]			
N. Console centrale	IP-9	[14]	[14]				
O. Couvercle de tiroir inférieur de tableau de bord	IP-9	[15]	[15]				
P. Couvercle de boîte à gants	IP-10						
Q. Ensemble de couvercle de boîte à gants	IP-10	[16]	[16]				
R. Masque latéral des instruments	IP-10	[17]	[17]				
S. Volant de direction	IP-10	[18]	[18]				
T. Tableau de bord	IP-10	[19]	[19]				
U. Garniture des instruments (côté passager)	IP-10		[20]				

[] : le numéro indique l'ordre de dépose.

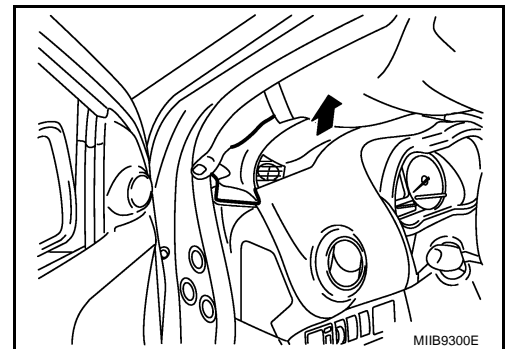
DEPOSE

A. Garniture de montant avant

Se reporter à [EI-27, "GARNITURE LATÉRALE DE CARROSSERIE"](#) dans la section EI.

B. Partie supérieure du tableau de bord

- Débrancher le connecteur de faisceau de la sonde d'ensoleillement, puis déposer la sonde d'ensoleillement (selon modèles). Se reporter à [ATC-122, "Dépose et repose"](#).
- Soulever la partie supérieure du tableau de bord d'un côté pour dégager les clips métalliques.
- Déposer la partie supérieure du tableau de bord.



C. Écusson de l'antivol de direction

Tirer sur l'écusson d'antivol de direction pour le détacher du cache de colonne de direction.

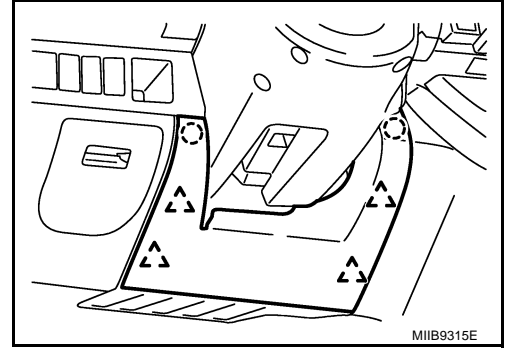
PRECAUTION:

Avant de procéder à la repose, aligner la saillie au bas de l'extrémité du cylindre de clé écusson à l'intérieur du cran.

ENSEMBLE DE TABLEAU DE BORD

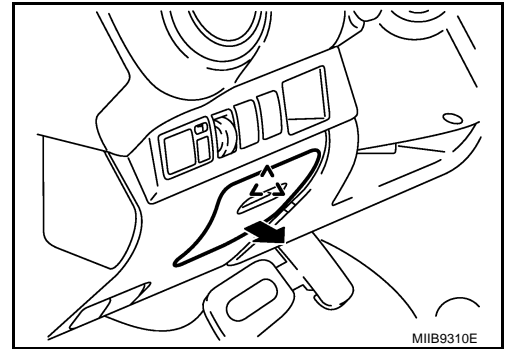
D. Garniture inférieure des instruments

Dégager les clips supérieurs en plastique, puis tirer vers l'arrière avec précaution afin de la déposer, en évitant toute interférence avec les surfaces environnantes.

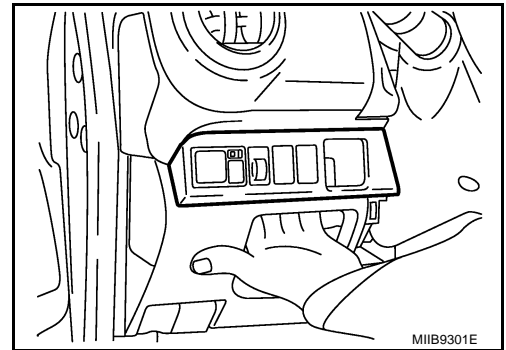


E. Garnitures des commandes de tableau de bord

1. Retirer le couvercle du boîtier à fusibles.



2. Pousser la garniture des commandes du tableau de bord vers l'arrière, comme illustré.
3. Débrancher les connecteurs de faisceau, puis déposer la garniture des commandes du tableau de bord.



F. Cache supérieur de colonne de direction

1. Abaisser la colonne de direction et retirer la vis (1) faisant face à l'avant du véhicule.
2. Libérer et déposer les crochets.

PRECAUTION:

Les retirer en prenant soin de ne pas heurter les objets environnants.

G. Cache inférieur de colonne de direction

Retirer les vis (3), puis tirer vers le bas pour déposer.

PRECAUTION:

Les retirer en prenant soin de ne pas heurter les objets environnants.

H. Commande combinée

Se reporter à [LT-111, "Dépose et repose"](#).

A
B
C
D
E
F
G
H
IP
J
K
L
M

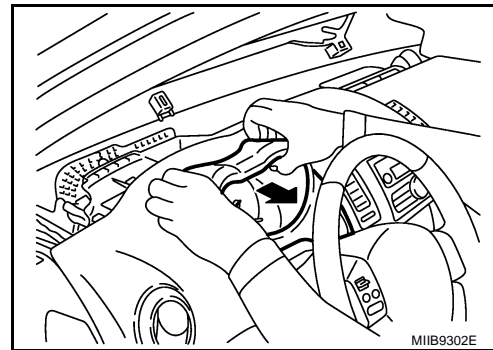
ENSEMBLE DE TABLEAU DE BORD

I. Couvercle de harnais A

Tirer le couvercle de harnais A vers l'arrière et déposer.

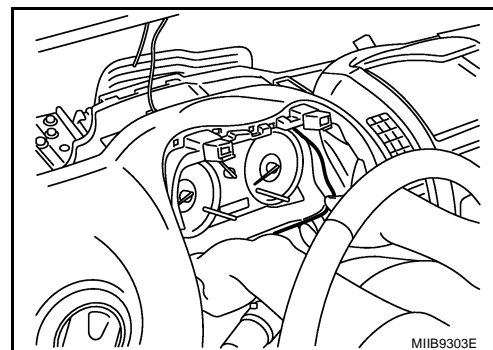
PRECAUTION:

Les retirer en prenant soin de ne pas heurter les objets environnants.



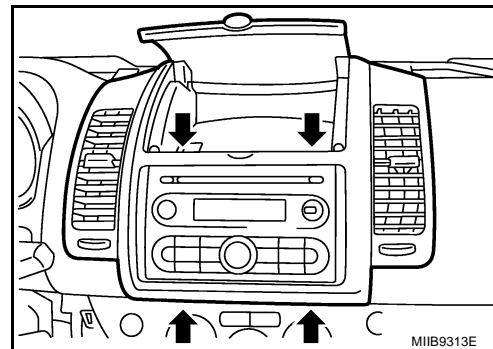
J. Instruments combinés

1. Déposer la vis (1).
2. Tirer vers l'arrière pour dégager les clips en plastique comme illustré.
3. Débrancher les connecteurs de faisceau.
4. Soulever la partie inférieure des instruments combinés pour faire tourner ces derniers de la verticale à l'horizontale.
5. Déposer les instruments combinés de la garniture des instruments.

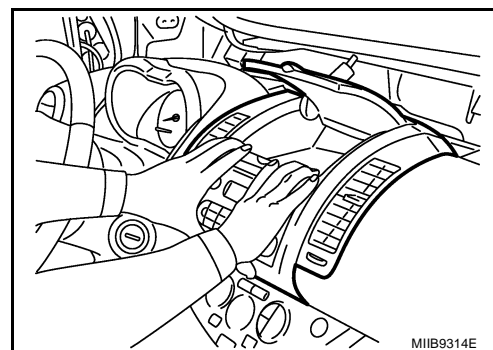


K. Couvercle de harnais C

1. Déposer le masque supérieur de couvercle de harnais C, puis retirer les vis de fixation supérieures.
2. Déposer le masque inférieur de couvercle de harnais C, puis retirer les vis de fixation inférieures.



3. Tirer vers l'arrière pour détacher le couvercle de harnais du tableau de bord et de la garniture des instruments.
4. Débrancher le connecteur d'antenne et le connecteur de faisceau audio.

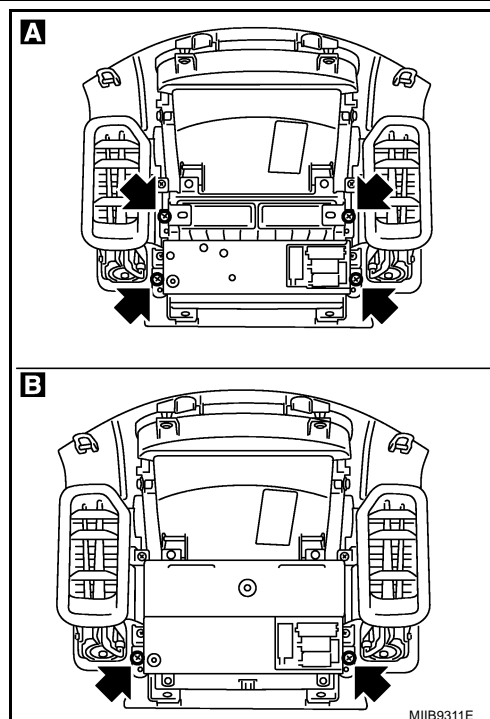


Après la dépose :

- Séparer les grilles de bouche d'aération centrale gauche et droite. Se reporter à [ATC-136, "Dépose et repose"](#) et à [MTC-80, "Dépose et repose"](#).

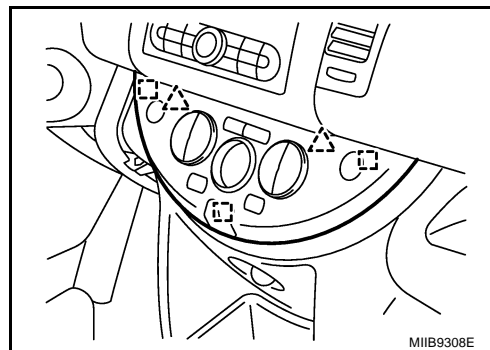
ENSEMBLE DE TABLEAU DE BORD

- Pour les modèles avec système audio (A), retirer les vis (4) fixant les supports gauche et droit de système audio pour détacher le vide-poches et le système audio.
- Pour les modèles avec système audio (B), retirer les vis (2) fixant les supports gauche et droit de système audio pour détacher le système audio.



L. Garniture de climatisation

Se reporter à [ATC-118, "Dépose et repose du régulateur"](#) et à [MTC-66, "Dépose et repose"](#).



M. Garniture des instruments (côté conducteur)

1. Déposer les vis fixant la garniture des instruments sur le tableau de bord.
2. Tirer vers l'arrière pour dégager les clips métalliques du tableau de bord.

PRECAUTION:

Les retirer en prenant soin de ne pas heurter les objets environnants.

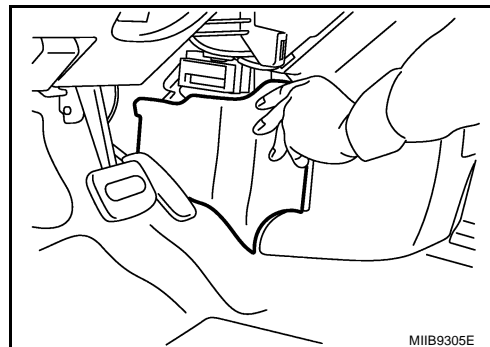
Si nécessaire, après la dépose, déposer la grille de ventilateur latérale. Se reporter à [ATC-136, "Dépose et repose"](#) et à [MTC-80, "Dépose et repose"](#).

N. Console centrale

Se reporter à [IP-14, "Dépose et repose"](#).

O. Protection de pièce de maintien de tableau de bord (gauche uniquement)

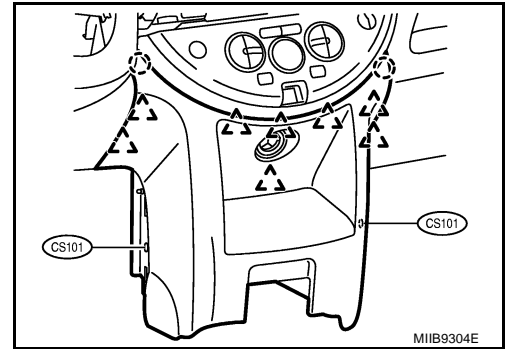
1. Déposer la garniture de pièce de maintien du tableau de bord.



ENSEMBLE DE TABLEAU DE BORD

2. Déposer les clips de fixation gauche et droit.
3. Tirer la protection de pièce de maintien des instruments vers l'arrière pour dégager les clips en plastique.
4. Débrancher le connecteur de faisceau de l'alimentation électrique ou d'allume-cigare si le modèle en est équipé.
5. Déposer la protection de pièce de maintien des instruments.

Si nécessaire après la dépose, retirer les vis fixant le porte-gobelet à la protection de pièce de maintien des instruments, puis déposer le porte-gobelet.



P. Couvercle de boîte à gants.

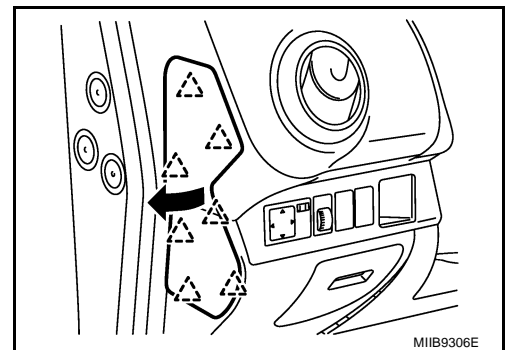
Se reporter à [IP-12, "ENSEMBLE DE BOITE A GANTS"](#).

Q. Ensemble de couvercle de boîte à gants

1. Retirer les vis des extrémités supérieure (3) et inférieure (2), puis déposer l'ensemble de boîte à gants. Se reporter à [IP-4, "ENSEMBLE DE TABLEAU DE BORD"](#).
2. Après la dépose, séparer les pièces les unes des autres si nécessaire. Se reporter à [IP-12, "ENSEMBLE DE BOITE A GANTS"](#).

R. Masque latéral des instruments

1. En partant du côté interne du tableau de bord, pousser pour dégager les cliquets comme illustré.
2. Débrancher le bouton interrupteur d'Airbag du faisceau (côté passager uniquement).
3. Libérer la commande d'Airbag du masque latéral des instruments (côté passager uniquement).
4. Extraire la zone d'insertion du masque latéral des instruments, puis la retirer du véhicule.



S. Volant de direction

Se reporter à [SRS-37, "MODULE D'AIRBAG CONDUCTEUR"](#) et à [SRS-39, "CABLE SPIRALE"](#).

T. Tableau de bord

1. Déposer l'ouverture de trappe de réservoir à carburant. Se reporter à [BL-218, "Dépose et repose de la trappe de réservoir à carburant"](#).
2. Abaisser la colonne de direction.
3. Retirer les vis (Se reporter à [IP-11, "Démontage et remontage"](#)), puis déposer le tableau de bord et la garniture par l'ouverture de la porte passager.

NOTE:

Cette intervention nécessite deux personnes.

4. Une fois déposé, séparer les pièces les unes des autres. Se reporter à [IP-11, "Démontage et remontage"](#).

U. Garniture des instruments (côté passager)

Retirer les vis (3) fixant la garniture des instruments au tableau de bord, puis détacher les clips métalliques et déposer la garniture des instruments (côté passager) du tableau de bord. Se reporter à [IP-11, "Démontage et remontage"](#).

Si nécessaire, après la dépose, déposer la grille de ventilateur latérale. Se reporter à [ATC-136, "Dépose et repose"](#) et à [MTC-80, "Dépose et repose"](#).

DEPOSE ET REPOSE DE LA GARNITURE DES INSTRUMENTS

Côté conducteur :

1. Déposer le cache supérieur de colonne de direction. Se reporter à [IP-7, "F. Cache supérieur de colonne de direction"](#).

ENSEMBLE DE TABLEAU DE BORD

- Déposer le cache inférieur de colonne de direction. Se reporter à [IP-7, "G. Cache inférieur de colonne de direction"](#).
- Déposer le couvercle de harnais A. Se reporter à [IP-8, "I. Couvercle de harnais A"](#).
- Déposer les instruments combinés. Se reporter à [IP-8, "J. Instruments combinés"](#).
- Déposer le couvercle de harnais C. Se reporter à [IP-8, "K. Couvercle de harnais C"](#).
- Déposer la garniture du climatiseur. Se reporter à [IP-9, "L. Garniture de climatisation"](#).
- Déposer la garniture des instruments (côté conducteur). Se reporter à [IP-9, "M. Garniture des instruments \(côté conducteur\)"](#).

Côté passager :

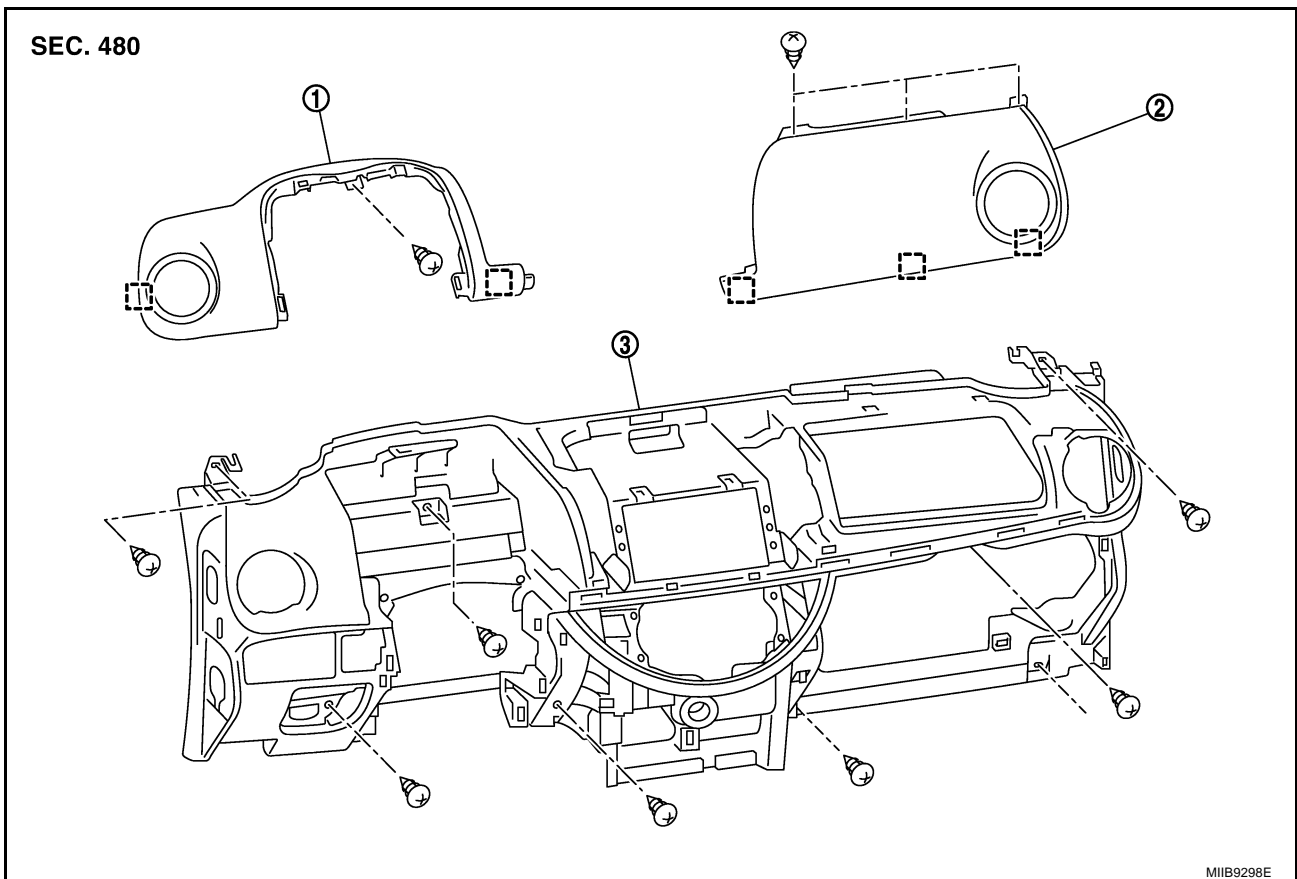
- Déposer l'ensemble tableau de bord. Se reporter à [IP-6, "DEPOSE"](#).
- Déposer la garniture des instruments (côté passager). Se reporter à [IP-10, "U. Garniture des instruments \(côté passager\)"](#).

Repose

Reposer dans l'ordre inverse de celui de dépose.

Démontage et remontage

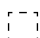
BIS000U3



1. Garniture des instruments (côté conducteur)

2. Garniture des instruments (côté passager)

3. Tableau de bord

 : Clip métallique

MIB9298E

ENSEMBLE DE BOITE A GANTS

ENSEMBLE DE BOITE A GANTS

PFP:68510

Dépose et repose DEPOSE

BIS0014W

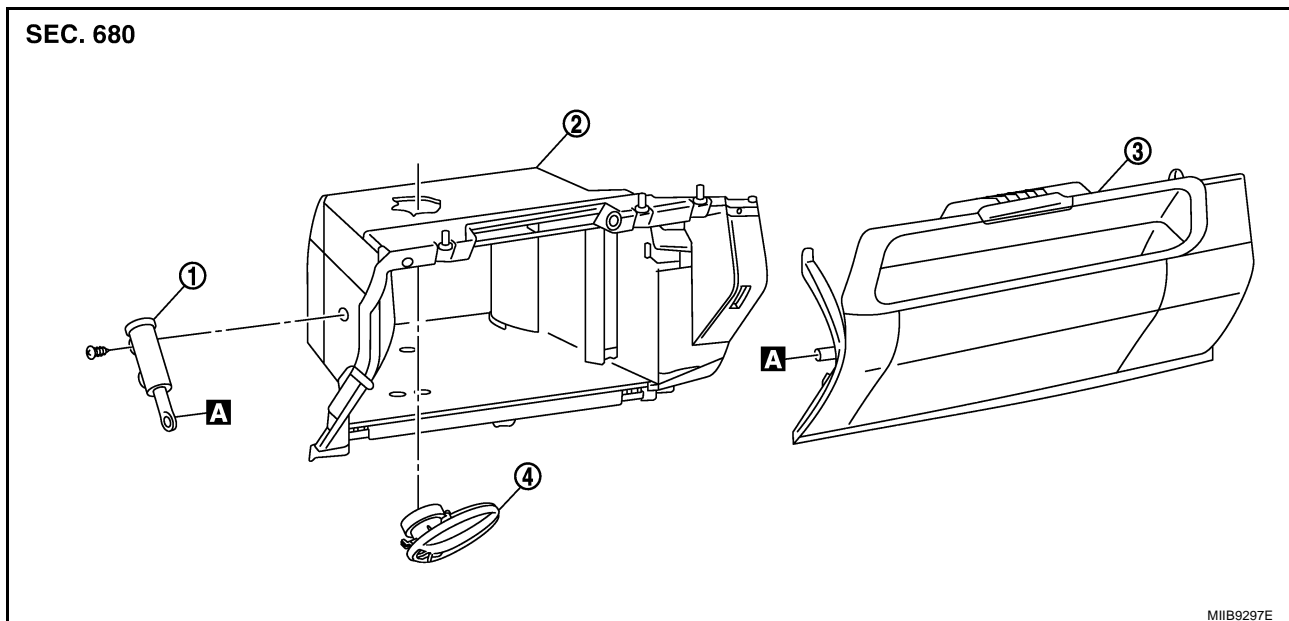
1. Déposer l'ensemble de la boîte à gants. Se reporter à [IP-10, "Q. Ensemble de couvercle de boîte à gants"](#).

REPOSE

Reposer dans l'ordre inverse de celui de dépose.

Démontage et remontage

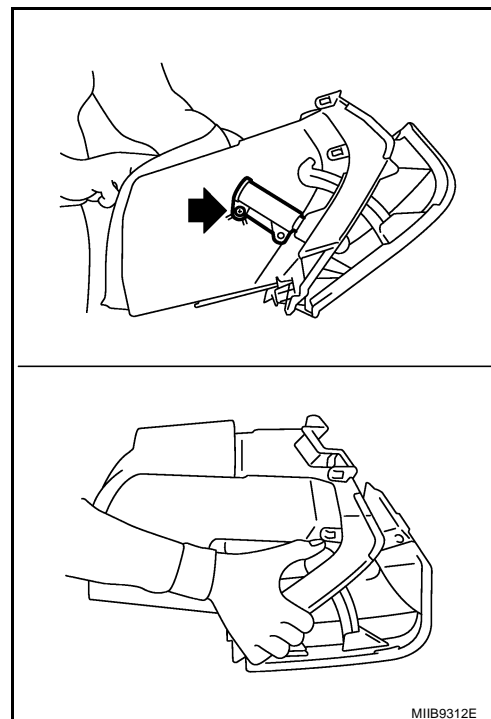
BIS0014X



1. Ensemble de ressort
2. Cache de boîte à gants
3. Couvercle de boîte à gants
4. Entrée de climatisation

DEMONTAGE

1. Déposer la vis de l'ensemble de ressort.
2. Appuyer sur les crochets de couvercle de boîte à gants pour dégager le couvercle de boîte à gants du cache de boîte à gants.
3. Déposer l'entrée de climatisation du cache de boîte à gants.



ENSEMBLE DE BOITE A GANTS

MONTAGE

Le remontage s'effectue dans le sens inverse du démontage.

A

B

C

D

E

F

G

H

IP

J

K

L

M

ENSEMBLE DE CONSOLE CENTRALE

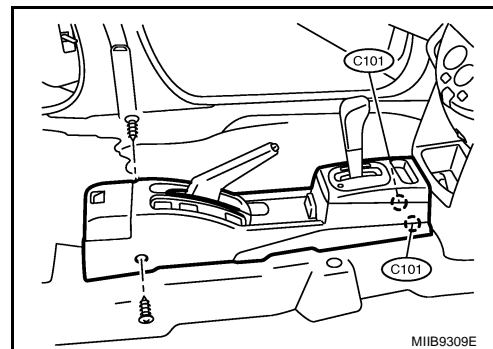
PFP:96910

Dépose et repose

BIS0014U

DÉPOSE

1. Déposer le pommeau du levier de passage de vitesse (pour véhicules avec boîte de vitesses manuelle uniquement). Se reporter à [MT-12, "Dépose et repose du dispositif de contrôle et du câble"](#) (JH3), [MT-42, "Dépose et repose du dispositif de contrôle et du câble"](#) (JR5).
2. Mettre le pommeau du levier de passage de vitesse en position neutre (pour boîte de vitesses automatique uniquement).
3. Déposer le masque de la console. Se reporter à [IP-14, "Démontage et remontage"](#).
4. Extraire le levier de frein de stationnement, puis déposer la garniture du levier.
5. Déposer l'accoudoir (selon modèles) du siège conducteur (pour véhicules avec boîte de vitesses manuelle uniquement). Se reporter à [SE-7, "Disposition des composants"](#).
6. Déposer la douille d'alimentation ou l'allume-cigare de la console centrale, puis débrancher le connecteur de faisceau.
7. Faire coulisser le siège avant pour accéder aux vis de fixation de la console centrale.
8. Soulever la partie avant de la console centrale pour dégager les clips de fixation.
9. Débrancher tous les connecteurs de faisceau.
10. Déposer la console centrale.

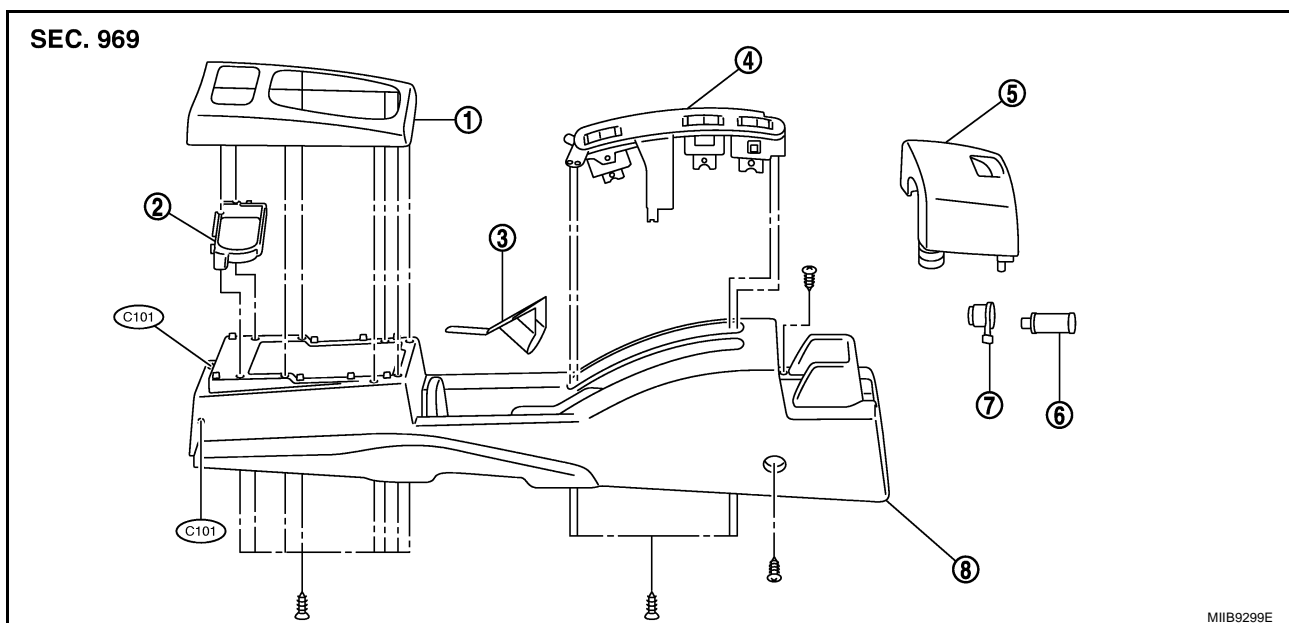


REPOSE

Reposer dans l'ordre inverse de celui de dépose.

Démontage et remontage

BIS0014V



- | | | |
|--|----------------------|---------------------------|
| 1. Garniture de levier de commande | 2. Bac range-monnaie | 3. Masque de console |
| 4. Support d'interrupteur | 5. Porte-gobelet | 6. Douille d'alimentation |
| 7. Garniture de douille d'alimentation | 8. Console centrale | |