

SECTION **RSU**  
SUSPENSION ARRIERE

A  
B  
C  
D  
F  
G  
H  
I  
J  
K  
L  
M  
N  
O  
P

RSU

CONTENTS

<b>INFORMATIONS RELATIVES A L'ENTRETIEN</b> .....	2	Vérification et réglage sur le véhicule .....	5
<b>PRECAUTIONS</b> .....	2	<b>AMORTISSEUR</b> .....	6
Précautions .....	2	Dépose et repose .....	6
<b>DEPISTAGE DES PANNES LIEES AUX BRUITS, VIBRATIONS ET DURETES (NVH)</b> .....	3	<b>RESSORT A LAMES</b> .....	7
Tableau de dépistage des bruits, vibrations et duretés (NVH) .....	3	Dépose et repose .....	7
<b>ENSEMBLE DE SUSPENSION ARRIERE</b> .....	4	<b>CARACTERISTIQUES ET VALEURS DE REGLAGE</b> .....	11
Composant .....	4	Spécifications générales (arrière) .....	11
		Hauteur de passage de roue (à vide* <sup>1</sup> ) .....	11

## PRECAUTIONS

< INFORMATIONS RELATIVES A L'ENTRETIEN

---

# INFORMATIONS RELATIVES A L'ENTRETIEN

## PRECAUTIONS

### Précautions

INFOID:000000001472269

- Lors de la repose des pièces en caoutchouc, effectuer le serrage final à vide\*, les pneus reposant au sol.
  - \* Avec plein de carburant, de liquide de refroidissement de radiateur et d'huile moteur. Avec roue de secours, cric, outillage manuel et tapis dans la position spécifiée. L'huile raccourcit la durée de vie des bagues en caoutchouc, retirer immédiatement à l'aide d'un chiffon les traces d'huile.
- Les écrous de blocage ne sont pas réutilisables. Utiliser toujours écrous de blocage neufs pour l'installation. Les nouveaux écrous de blocage sont prégraissés, ne pas appliquer de lubrifiant supplémentaire.

# DEPISTAGE DES PANNES LIEES AUX BRUITS, VIBRATIONS ET DURETES (NVH)

< INFORMATIONS RELATIVES A L'ENTRETIEN

## DEPISTAGE DES PANNES LIEES AUX BRUITS, VIBRATIONS ET DURETES (NVH)

Tableau de dépistage des bruits, vibrations et duretés (NVH)

INFOID:000000001472270

Utiliser le tableau ci-dessous pour déterminer la cause du symptôme. Si nécessaire, réparer ou remplacer les pièces.

Symptômes		Cause possible et PIECES SUSPECTEES												
		Repose incorrecte, desserrage	Amortisseur déformé, endommagé ou tordu	Détérioration des bagues ou fixations	Contact ou frottement de pièces	Distension de ressort	Desserrage de la suspension	ARBRE DE TRANSMISSION	TRANSMISSION DE L'ESSIEU ARRIERE	ESSIEU	PNEUS	ROUE	FREINS	DIRECTION
Page de référence	Bruit	x	x	x	x	x	x	x	x	x	x	x	x	x
	Tremblements	x	x	x	x		x		x	x	x	x	x	x
	Vibrations	x	x	x	x	x		x		x	x			x
	Flottement des roues	x	x	x	x					x	x	x	x	x
	Secousses	x	x	x						x	x	x	x	x
	Confort ou tenue de route médiocre	x	x	x	x	x	x			x	x	x		
		RSU-4	RSU-6	RSU-4	RSU-4	RSU-7	RSU-4	PR-2, "Tableau de dépistage des bruits, vibrations et duretés (NVH)"	RFD-7 (avec LSD), RFD-48 (avec LD)	RAX-5, "Tableau de dépistage des bruits, vibrations et duretés (NVH)"	WT-2, "Tableau de dépistage des bruits, vibrations et duretés"	WT-2, "Tableau de dépistage des bruits, vibrations et duretés"	BR-4, "Tableau de dépistage des bruits, vibrations et duretés (NVH)"	PS-5, "Tableau de dépistage des bruits, vibrations et duretés (NVH)"

x: S'applique

A  
B  
C  
D  
E  
F  
G  
H  
I  
J  
K  
L  
M  
N  
O  
P

RSU

# ENSEMBLE DE SUSPENSION ARRIERE

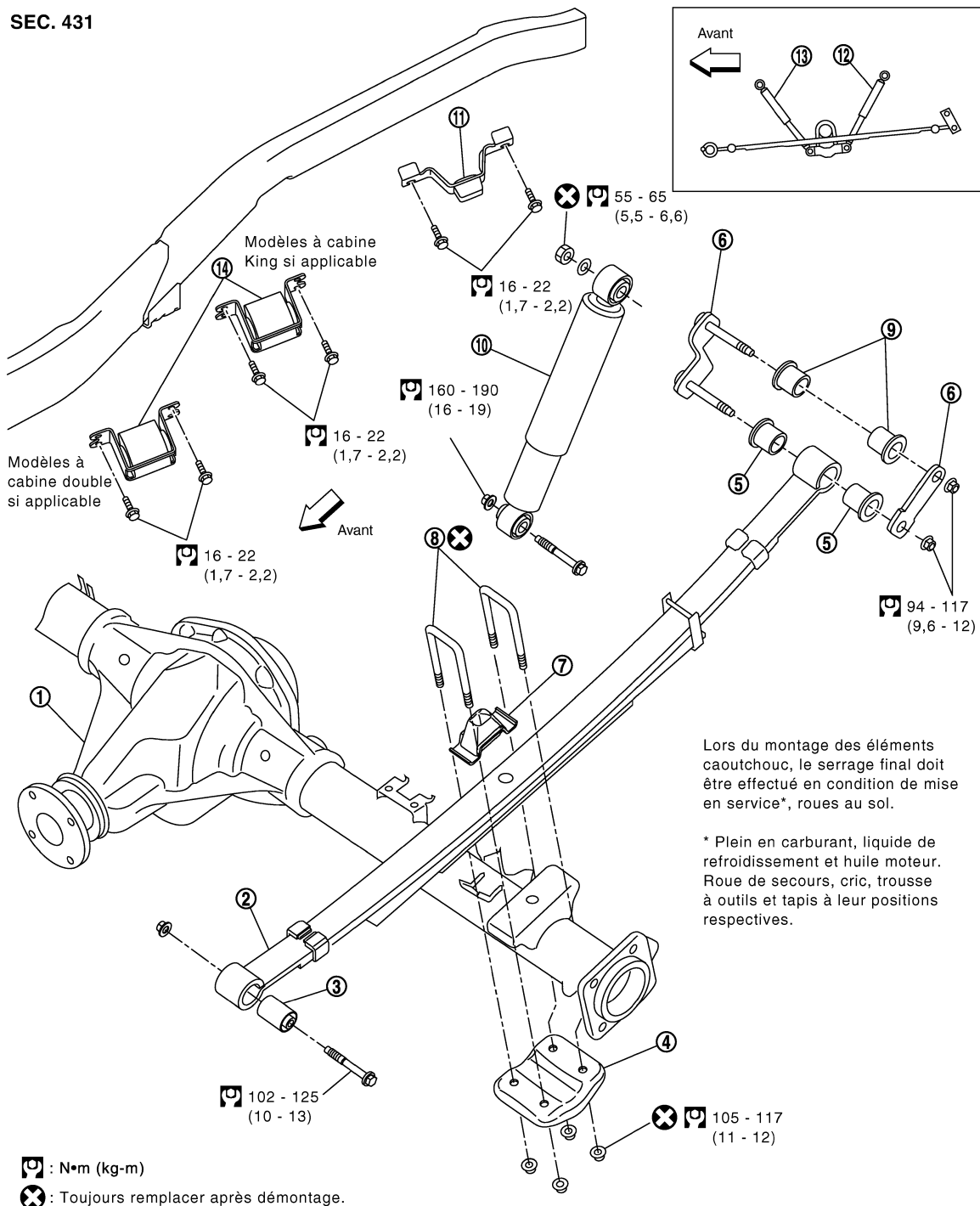
< INFORMATIONS RELATIVES A L'ENTRETIEN

## ENSEMBLE DE SUSPENSION ARRIERE

Composant

INFOID:000000001472271

SEC. 431



MEIB9017E

- |                                      |   |  |
|--------------------------------------|---|--|
| 1. Transmission de l'essieu arrière  | 2. Ressort à lames arrière                | 3. Douille-ressort arrière (avant)       |
| 4. Plaquette de ressort arrière      | 5. Douille-ressort arrière (arrière)      | 6. Jumelle de ressort arrière            |
| 7. Amortisseur                       | 8. Boulons en U de clip élastique arrière | 9. Douille de jumelle de ressort arrière |
| 10. Amortisseur                      | 11. Amortisseur                           | 12. Amortisseur de choc (côté gauche)    |
| 13. Amortisseur de choc (côté droit) | 14. Amortisseur                           |  |

RSU-4

# ENSEMBLE DE SUSPENSION ARRIERE

## < INFORMATIONS RELATIVES A L'ENTRETIEN

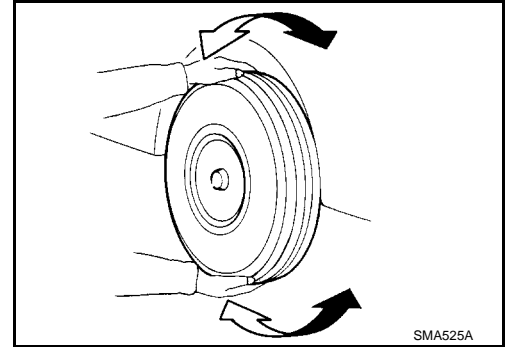
### **PRECAUTION:**

Lors de la repose de composants avec des bagues en caoutchouc, le serrage final des écrous et boulons doit être effectué avec le véhicule en condition de mise en service (réservoirs pleins de carburant, liquide de refroidissement moteur et huile moteur ; roue de secours, cric, outils manuels et tapis dans leurs positions spécifiées) avec les roues posées au sol.

### Vérification et réglage sur le véhicule

INFOID:000000001472272

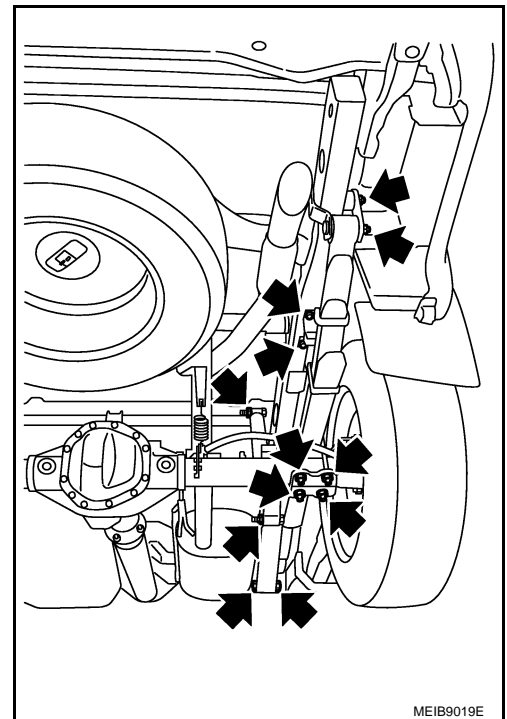
- Vérifier qu'il n'y a pas de jeu excessif, de fissures, d'usure et d'autres dommages sur les pièces de suspension arrière.
- Secouer chacune des roues arrière pour détecter tout jeu excessif comme indiqué sur l'illustration.



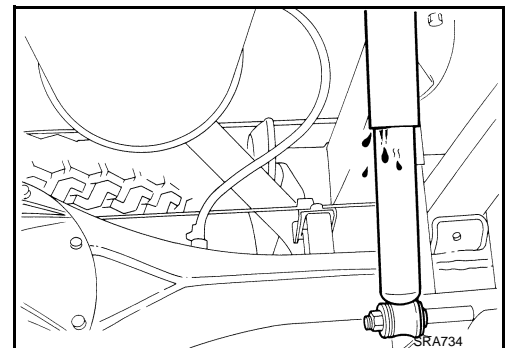
- Serrer tous les écrous et les boulons au couple spécifié.

### **PRECAUTION:**

Lors de la repose de composants avec des bagues en caoutchouc, le serrage final des écrous et boulons doit être effectué avec le véhicule en condition de mise en service (réservoirs pleins de carburant, liquide de refroidissement moteur et huile moteur ; roue de secours, cric, outils manuels et tapis dans leurs positions spécifiées) avec les roues posées au sol.



- Vérifier que les amortisseurs de choc ne présentent aucune fuite d'huile, déformation ou autre dommage.
- Vérifier que les bagues d'amortisseur de choc ne présentent pas d'usure excessive et autres dommages.



A  
B  
C  
D  
RSU  
F  
G  
H  
I  
J  
K  
L  
M  
N  
O  
P

# AMORTISSEUR

< INFORMATIONS RELATIVES A L'ENTRETIEN

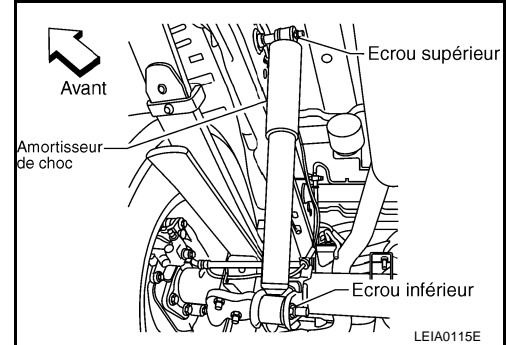
## AMORTISSEUR

### Dépose et repose

INFOID:000000001472273

#### DEPOSE

1. Soutenir la transmission de l'essieu arrière et l'ensemble de suspension à l'aide d'un cric approprié.
2. Déposer les écrous et les boulons supérieurs et inférieurs de l'amortisseur de choc.



3. Déposer l'amortisseur.

#### INSPECTION APRES LA DEPOSE

- Vérifier l'absence de fuites d'huile, fissures ou déformations au niveau de l'amortisseur. Remplacer l'amortisseur, si nécessaire.
- Vérifier le bon fonctionnement de l'amortisseur à travers une course complète, à la fois au niveau de l'extension et de la compression.
- En cas de fissures ou de déformations au niveau des bagues en caoutchouc, les remplacer.

#### REPOSE

La repose se fait dans le sens inverse de la dépose.

**Ecrous supérieurs et inférieurs d'amortisseur de choc** : Se reporter à [RSU-4, "Composant"](#).

# RESSORT A LAMES

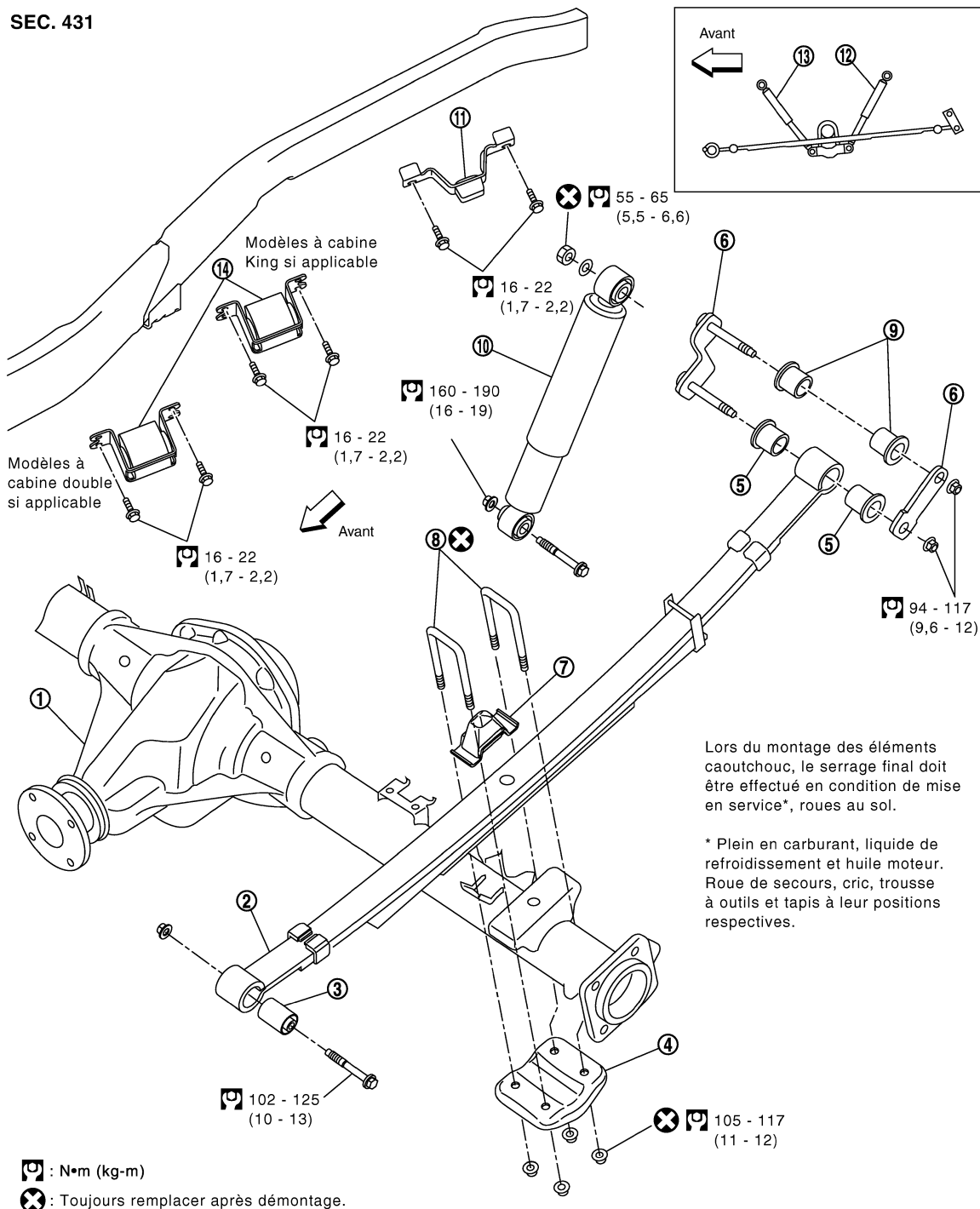
< INFORMATIONS RELATIVES A L'ENTRETIEN

## RESSORT A LAMES

### Dépose et repose

INFOID:000000001472274

SEC. 431



☐ : N•m (kg-m)

⊗ : Toujours remplacer après démontage.

Lors du montage des éléments caoutchouc, le serrage final doit être effectué en condition de mise en service\*, roues au sol.

\* Plein en carburant, liquide de refroidissement et huile moteur. Roue de secours, cric, trousse à outils et tapis à leur positions respectives.

MEIB9017E

- |                                      |   |  |
|--------------------------------------|---|--|
| 1. Transmission de l'essieu arrière  | 2. Ressort à lames arrière                | 3. Douille-ressort arrière (avant)       |
| 4. Plaquette de ressort arrière      | 5. Douille-ressort arrière (arrière)      | 6. Jumelle de ressort arrière            |
| 7. Amortisseur                       | 8. Boulons en U de clip élastique arrière | 9. Douille de jumelle de ressort arrière |
| 10. Amortisseur                      | 11. Amortisseur                           | 12. Amortisseur de choc (côté gauche)    |
| 13. Amortisseur de choc (côté droit) | 14. Amortisseur                           |  |

A  
B  
C  
D  
RSU  
F  
G  
H  
I  
J  
K  
L  
M  
N  
O  
P

# RESSORT A LAMES

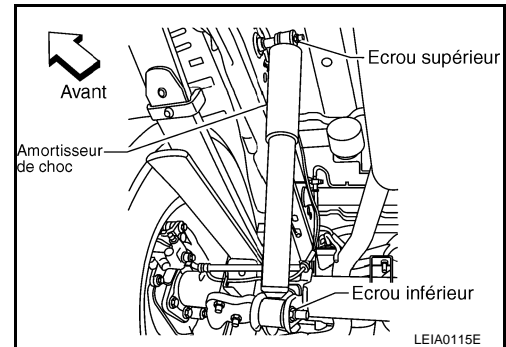
## < INFORMATIONS RELATIVES A L'ENTRETIEN

### PRECAUTION:

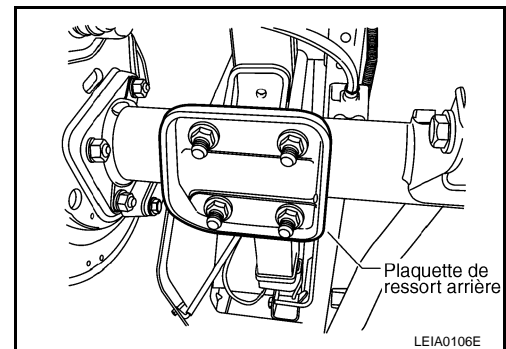
Lors de la repose de composants avec des bagues en caoutchouc, le serrage final des écrous et boulons doit être effectué avec le véhicule en condition de mise en service (réservoirs pleins de carburant, liquide de refroidissement moteur et huile moteur ; roue de secours, cric, outils manuels et tapis dans leurs positions spécifiées) avec les roues posées au sol.

### DEPOSE

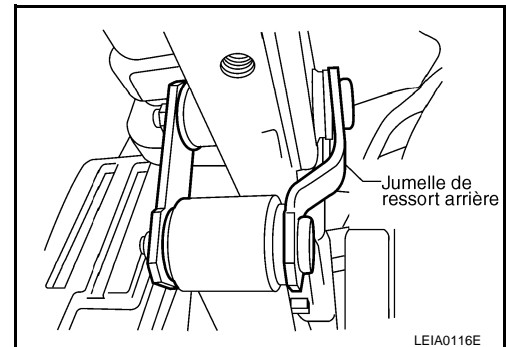
1. Soutenir l'ensemble de transmission de l'essieu arrière avec un cric approprié pour réduire la tension de ressort à lames arrière.
  - Le poids de l'essieu doit être supporté mais il ne doit pas y avoir de compression dans le ressort à lames arrière.
2. Déposer l'écrou et le boulon inférieurs de l'amortisseur de choc.



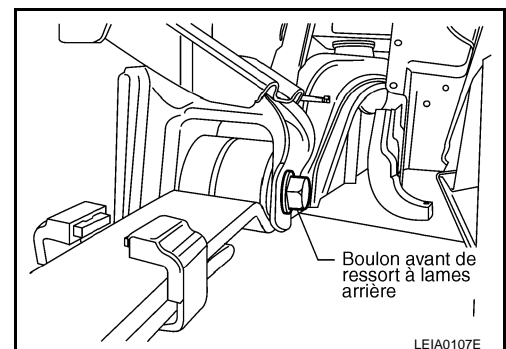
3. Déposer les quatre écrous de boulon en U de clip élastique arrière, puis déposer la plaquette de ressort arrière.



4. Déposer la jumelle de ressort et les douilles-ressort arrière.



5. Déposer l'écrou et le boulon avant de ressort à lames arrière.
6. Déposer le ressort à lames arrière.



### INSPECTION APRES LA DEPOSE



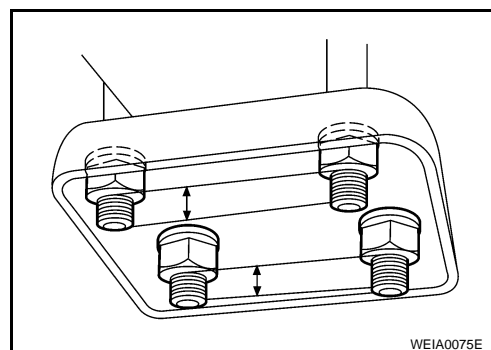
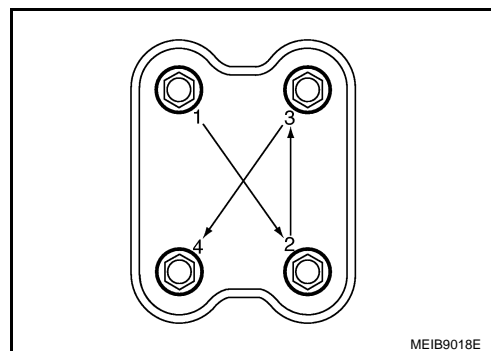
# RESSORT A LAMES

## < INFORMATIONS RELATIVES A L'ENTRETIEN

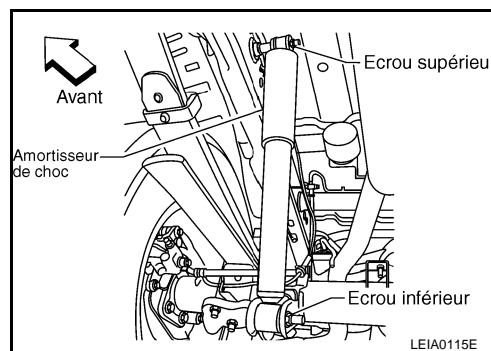
- Vérifier que le ressort à lames arrière n'est ni fissuré, ni endommagé. Remplacer le ressort à lames arrière, si nécessaire.
- Vérifier que la jumelle de ressort arrière, les boulons en U de clip élastique, l'amortisseur et la plaquette de ressort arrière ne présentent pas d'usure excessive, de fissure, de rectitude et de dommages. Remplacer les pièces, si nécessaire.
- Vérifier qu'aucune bague n'est ni déformée, ni fissurée. Remplacer les bagues, si nécessaire.

## REPOSE

1. Appliquer de l'eau savonneuse sur toutes les bagues de caoutchouc.
2. Reposer la jumelle de ressort arrière et l'écrou et le boulon avant de ressort à lames arrière. Resserrer les écrous manuellement.
3. Reposer les boulons en U de clip élastique arrière et l'amortisseur sur le ressort à lames arrière.
4. Reposer la plaquette de ressort arrière et les écrous sous le carter de l'essieu.
5. Serrer les écrous de boulon en U de clip élastique arrière en suivant un ordre diagonal et en quelques étapes jusqu'à ce que les longueurs de tous les filetages de boulon en U de clip élastique arrière exposés sous la plaquette de ressort soient de longueur égale, à 3 mm près.  
Serrer les écrous suivant la spécification. Se reporter à [RSU-4, "Composant"](#).



6. Reposer l'amortisseur de choc et serrer les écrous manuellement.



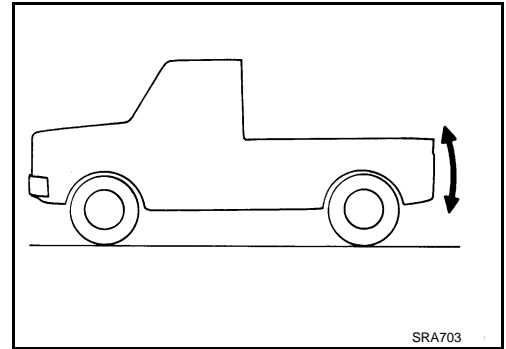
A  
B  
C  
D  
F  
G  
H  
I  
J  
K  
L  
M  
N  
O  
P

RSU

## RESSORT A LAMES

### < INFORMATIONS RELATIVES A L'ENTRETIEN

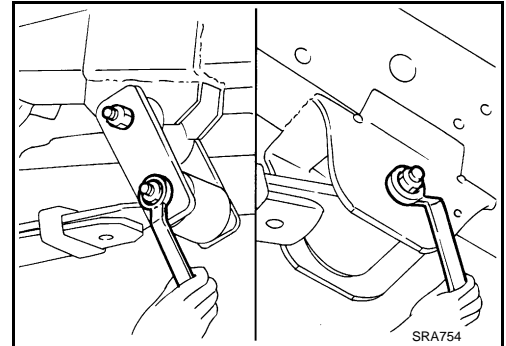
7. Déposer le cric supportant l'ensemble de transmission de l'essieu arrière et secouer l'arrière du véhicule pour stabiliser la suspension.



8. Serrer les écrous de jumelle de ressort arrière, l'écrou de ressort à lames arrière et les écrous d'amortisseur de choc selon les spécifications.

- Lors de la repose des pièces avec des bagues en caoutchouc, le serrage final des écrous doit être effectué dans des conditions de mise en service\*, roues au sol.

\* (Avec plein de carburant, de liquide de refroidissement et d'huile moteur. Avec roue de secours, cric, outillage manuel et tapis dans la position spécifiée.)



# CARACTERISTIQUES ET VALEURS DE REGLAGE

< INFORMATIONS RELATIVES A L'ENTRETIEN

## CARACTERISTIQUES ET VALEURS DE REGLAGE

### Spécifications générales (arrière)

INFOID:000000001472275

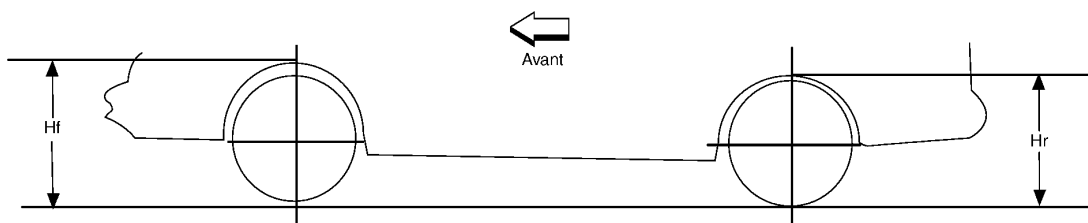
Type de suspension	Essieu rigide avec ressorts à lames semi-elliptiques
Type d'amortisseur	Hydraulique à double effet

### Hauteur de passage de roue (à vide\*1)

INFOID:000000001472276

Cabine King

Unité : mm



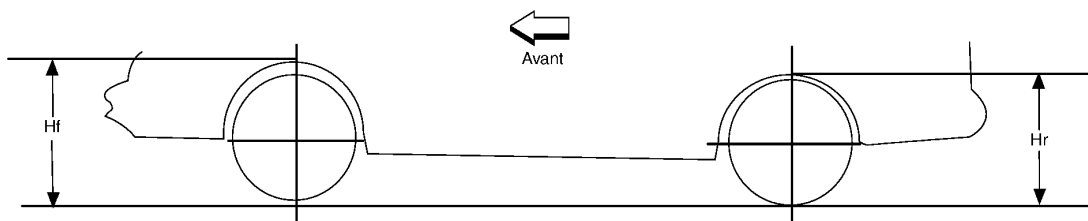
LEIA0085E

Type du moteur	Boîte-pont				
	4x2		4x4		
Type d'entraînement	4x2		4x4		
Modèle	XE		XE	XE, SE	SE
Dimension des pneus	235/70R16	255/70 R16	235/70R16	255/70 R16	255/65R17
Hauteur du passage de roue avant (Hf)	833 - 863	845 - 875	846 - 876	858 - 888	861 - 891
Hauteur du passage de roue arrière (Hr)	874 - 904	877 - 907	878 - 908	891 - 921	893 - 923

\*1 : Avec plein de carburant, de liquide de refroidissement et d'huile moteur. Avec roue de secours, cric, outillage manuel et tapis dans la position spécifiée.

Cabine double

Unité : mm



LEIA0085E

Type du moteur	Boîte-pont				
	4x2		4x4		
Type d'entraînement	4x2		4x4		
Modèle	SE		XE	XE, SE	SE
Dimension des pneus	235/70R16	255/70 R16	235/70R16	255/70 R16	255/65R17
Hauteur du passage de roue avant (Hf)	832 - 862	844 - 874	846 - 876	857 - 887	860 - 890
Hauteur du passage de roue arrière (Hr)	872 - 902	885 - 915	877 - 907	889 - 919	891 - 921

# CARACTERISTIQUES ET VALEURS DE REGLAGE

## < INFORMATIONS RELATIVES A L'ENTRETIEN

---

\*1 : Avec plein de carburant, de liquide de refroidissement et d'huile moteur. Avec roue de secours, cric, outillage manuel et tapis dans la position spécifiée.