

SECTION **IP**
TABLEAU DE BORD

CONTENTS

<p>INFORMATIONS RELATIVES A L'ENTRETIEN 2</p> <p>PRECAUTIONS 2</p> <p style="padding-left: 20px;">Précautions relatives aux systèmes de retenue supplémentaires (SRS) comprenant les AIRBAGS et les PRETENSIONNEURS DE CEINTURE DE SECURITE2</p> <p style="padding-left: 20px;">Précautions relatives à l'entretien de l'"AIRBAG" et du "PRETENSIONNEUR DE CEINTURE DE SECURITE" du système de retenue supplémentaire2</p> <p>PREPARATION 3</p> <p style="padding-left: 20px;">Outillage en vente dans le commerce3</p>	<p>DIAGNOSTIC DES DEFAUTS SUITE A UN BRUIT DE GRINCEMENT OU A UN BRUIT METALLIQUE 4</p> <p style="padding-left: 20px;">Procédure de travail 4</p> <p style="padding-left: 20px;">Dépistage de grincement et de bruits métalliques génériques 6</p> <p style="padding-left: 20px;">Fiche de diagnostic 8</p> <p>ENSEMBLE DU TABLEAU DE BORD 10</p> <p style="padding-left: 20px;">Dépose et repose (VIN<VSK***D40*0218001)10</p> <p style="padding-left: 20px;">Dépose et repose (VIN>VSK***D40*0218001)16</p> <p style="padding-left: 20px;">Démontage et montage (VIN<VSK***D40*0218001)25</p> <p style="padding-left: 20px;">Démontage et montage (VIN>VSK***D40*0218001)27</p>
--	---

A
B
C
D
E
F
G
H
IP
J
K
L
M
N
O
P

PRECAUTIONS

< INFORMATIONS RELATIVES A L'ENTRETIEN

INFORMATIONS RELATIVES A L'ENTRETIEN

PRECAUTIONS

Précautions relatives aux systèmes de retenue supplémentaires (SRS) comprenant les AIRBAGS et les PRETENSIONNEURS DE CEINTURE DE SECURITE INFOID:000000001472670

Utilisés avec une ceinture de sécurité avant, les éléments du système de retenue supplémentaire tels que l'"AIRBAG" et le "PRETENSIONNEUR DE CEINTURE DE SECURITE" aident à réduire les risques ou la gravité des blessures subies par le conducteur et le passager avant lors de certains types de collision. Les informations nécessaires à un entretien sans danger du système se trouvent dans la section SRS de ce manuel de réparation.

ATTENTION:

- **Pour ne pas affecter le fonctionnement du SRS, ce qui augmenterait les risques de blessures graves ou mortelles en cas de collision entraînant le déploiement de l'airbag, toutes les opérations d'entretien doivent être effectuées par un concessionnaire NISSAN/INFINITI agréé.**
- **Un entretien incorrect, y compris une dépose et une repose incorrectes du système de retenue supplémentaire (SRS), peuvent être à l'origine de blessures provoquées par une activation involontaire du système. Pour la dépose du câble spiralé et du module d'airbag, se reporter à la section SRS.**
- **Ne pas utiliser d'équipement d'essai électrique sur les circuits connexes du SRS sauf si indiqué dans ce manuel de réparation. Les faisceaux de câblage SRS peuvent être identifiés par les faisceaux ou connecteurs de faisceau jaune et/ou orange.**

Précautions relatives à l'entretien de l'"AIRBAG" et du "PRETENSIONNEUR DE CEINTURE DE SECURITE" du système de retenue supplémentaire INFOID:000000001472671

- Ne pas utiliser d'équipement d'essai électrique pour vérifier le SRS, sauf instructions contraires données dans ce manuel de réparation.
- Avant d'effectuer l'entretien du SRS, positionner le contact d'allumage sur OFF, débrancher les deux câbles de batterie et attendre pendant 3 minutes minimum.
L'airbag et le prétensionneur de ceinture de sécurité peuvent encore se déployer dans un délai de trois minutes environ après que les câbles ont été déposés. Attendre par conséquent au moins 3 minutes avant de travailler sur les connecteurs ou les câbles du SRS.
- Le boîtier de capteurs de diagnostic de l'airbag doit toujours être reposé avec la flèche "←" orientée vers l'avant du véhicule pour un fonctionnement correct. Vérifier également que le boîtier de capteurs de diagnostic d'airbag ne présente pas de fissures, de déformations ou de traces de rouille avant de le reposer et le remplacer si nécessaire.
- Le câble spiralé doit être aligné avec le point mort car le nombre de tours qu'il peut faire est limité. Ne pas tenter de tourner le volant ou la colonne de direction après la dépose du pignon de direction.
- Manipuler le module d'airbag avec précaution. Toujours placer les modules d'airbag côté conducteur et côté passager avant avec le côté de la garniture dirigé vers le haut et le module d'airbag latéral avant fixé au siège vers le haut avec le côté des boulons filetés vers le bas.
- Exécuter l'autodiagnostic pour contrôler que l'ensemble du SRS fonctionne normalement après avoir remplacé n'importe quels composants.
- Après le déploiement de l'airbag, l'ensemble de tableau de bord avant devra être remplacé si endommagé.

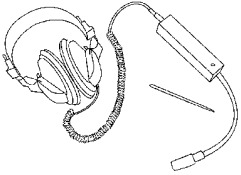
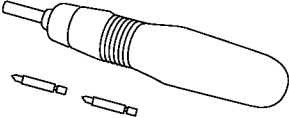
PREPARATION

< INFORMATIONS RELATIVES A L'ENTRETIEN

PREPARATION

Outillage en vente dans le commerce

INFOID:000000001472672

Nom de l'outil	Description
Auscultateur de moteur  SIAA0995E	Localisation du bruit
Outil électrique  PBIC0191E	Desserrage des boulons et des écrous

A

B

C

D

E

F

G

H

IP

J

K

L

M

N

O

P

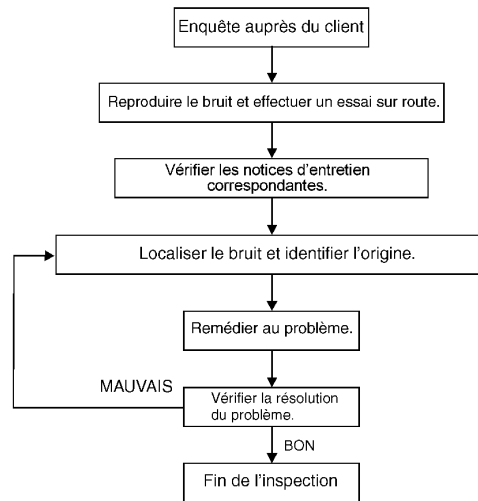
DIAGNOSTIC DES DEFAUTS SUITE A UN BRUIT DE GRINCEMENT OU A UN BRUIT METALLIQUE

< INFORMATIONS RELATIVES A L'ENTRETIEN

DIAGNOSTIC DES DEFAUTS SUITE A UN BRUIT DE GRINCEMENT OU A UN BRUIT METALLIQUE

Procédure de travail

INFOID:000000001472673



SBT842

ENTREVUE AVEC LE CLIENT

Si possible, interroger le client pour déterminer les conditions existantes lorsque le bruit s'est produit. Utiliser la fiche de diagnostic pendant l'entrevue pour répertorier les faits et les conditions lorsque le bruit s'est produit ainsi que les commentaires du client [IP-8, "Fiche de diagnostic"](#). Ces informations sont nécessaires pour reproduire les conditions dans lesquelles le bruit se produit.

- Il est possible que le client ne soit pas capable de fournir une description détaillée ou de localiser le bruit. Essayer d'obtenir tous les faits et les conditions existants lors de l'apparition du bruit (ou de la non-apparition).
- S'il y a plus d'un bruit sur le véhicule, s'assurer de diagnostiquer et de réparer le bruit dont le client est soucieux. Ceci peut être réalisé en effectuant un test de conduite avec le client.
- Après avoir identifié le type de bruit, isoler le bruit selon ses caractéristiques. Les caractéristiques du bruit sont fournies afin que le client, le conseiller concernant l'entretien et le technicien s'entendent lors de la définition du bruit.
- Grincement -(tel que le frottement de chaussures de sport sur un sol propre)
Les caractéristiques du grincement englobent un contact léger/mouvement rapide/provoqués par l'état de la route/surfaces dures = espacement plus important du bruit/surfaces moins dures = espacement moins important des bruits/au bord de la surface = stridulation.
- Craquement-(comme marcher sur du parquet ancien)
Les caractéristiques du craquement englobent un contact ferme/mouvement lent/vrillé avec un mouvement de rotation/l'espacement dépend des matériaux/souvent provoqués par l'activité.
- Bruit métallique-(tel le secouement d'un hochet pour bébé)
Les caractéristiques du bruit métallique englobent un contact rapide et répété/vibration ou mouvement similaire/composants desserrés/clip ou attache manquants/jeu incorrect.
- Cognement -(tel que lorsque l'on frappe à une porte)
Les caractéristiques du frappement englobent les sons creux/souvent provoqués par l'action du conducteur.
- Claquement-(tel le tic-tac d'une horloge d'occasion)
Les caractéristiques du claquement englobent un contact succinct de matériaux légers/composants desserrés/peuvent être provoqués par l'action du conducteur ou l'état de la route.
- Martèlement sourd-(lourd, bruit de frappement sourd)
Les caractéristiques du martèlement sourd englobent un frappement plus léger/son étouffé souvent prolongé par l'activité.
- Bourdonnement-(tel le son du bourdon)
Les caractéristiques du bourdonnement englobent un bruit métallique avec une fréquence élevée/contact ferme.
- Le degré d'acceptation de l'intensité du bruit dépend souvent de la personne. Un bruit que l'on peut considérer comme acceptable peut-être perçu comme très irritant par le client.

DIAGNOSTIC DES DEFAUTS SUITE A UN BRUIT DE GRINCEMENT OU A UN BRUIT METALLIQUE

< INFORMATIONS RELATIVES A L'ENTRETIEN

- Les conditions climatiques et atmosphériques, surtout l'humidité et la température, peuvent avoir un effet important sur l'intensité du bruit.

REPETITION DU BRUIT ET ESSAI SUR ROUTE

Si possible, conduire le véhicule avec le client jusqu'à ce que le bruit se répète. Noter toutes les informations supplémentaires sur la feuille de diagnostic concernant les conditions ou l'emplacement du bruit. Ces informations peuvent être utilisées pour reproduire les mêmes conditions lors de la confirmation de la réparation à effectuer.

Si le bruit peut être facilement reproduit pendant l'essai sur route, afin d'aider à identifier la source du bruit, essayer de répéter le bruit avec le véhicule à l'arrêt en effectuant une ou toutes les étapes suivantes :

- 1) Fermer une porte.
 - 2) Taper légèrement ou pousser/tirer autour de la zone de provenance du bruit.
 - 3) Emballer le moteur.
 - 4) Utiliser un cric roulant pour recréer le phénomène de "torsion" de la caisse du véhicule.
 - 5) Au ralenti, appliquer une charge au moteur (charge électrique, semi-embayage sur les modèles avec T/M, marche avant pour les modèles avec T/A).
 - 6) Soulever le véhicule sur un palan et cogner sur un pneu avec un marteau en caoutchouc.
- Conduire le véhicule et tenter de reproduire les conditions que le client a décrit lorsque le bruit se produit.
 - S'il est difficile de reproduire le bruit, conduire le véhicule lentement sur une route en lacets ou sur une route accidentée pour solliciter la carrosserie du véhicule.

VERIFIER LES NOTICES D'ENTRETIEN APPROPRIÉES

Après avoir vérifié le problème ou le symptôme énoncé par le client, vérifié l'ASIST pour les notices techniques d'entretien (TSB) en relation avec le problème ou le symptôme.

Si un TSB se reporte au symptôme, suivre la procédure afin de remédier au bruit.

SITUER L'EMPLACEMENT DU BRUIT ET LOCALISER L'ORIGINE

1. Limiter le bruit à une zone générale. Pour localiser la source du bruit, utiliser un outil d'écoute (ausculteurs de moteur et stéthoscope mécanique).
2. Limiter le bruit à une zone plus spécifique et identifier la cause du bruit en :
 - déposant les composants de la zone suspecte.
Ne pas exercer une trop grande force lors de la dépose des clips et des attaches, car ces derniers pourraient se casser ou se perdre lors de la réparation, ce qui provoquerait un nouveau bruit.
 - tapant légèrement ou en déplaçant (pousser/tirer) les pièces suspectées être source de bruit.
Ne pas taper ou pousser/tirer avec une force excessive, sinon le bruit ne disparaîtra que temporairement.
 - essayant de détecter manuellement une vibration en touchant le(les) composant(s) suspecté(s) d'être l'origine du bruit.
 - plaçant un morceau de papier entre les composants suspectés d'être la cause du bruit.
 - en recherchant des composants et des points de contact.
Se reporter à [IP-6. "Dépistage de grincement et de bruits métalliques génériques"](#).

REMEDIER AU PROBLEME

- Si la cause est un composant desserré, serrer le composant fermement.
- Si la cause est un jeu insuffisant entre les pièces :
 - Séparer les composants en les repositionnant ou en les desserrant et resserrer les composants si possible.
 - Isoler les pièces avec un isolant adéquat tel que du rembourrage en uréthane, des blocs de mousse, des bandes de feutre ou d'uréthane. Un Kit NISSAN contre grincements/bruits métalliques (J-43980) est disponible auprès de votre service de pièces détachées agréé Nissan.

PRECAUTION:

Ne pas appliquer de force excessive car beaucoup de composants sont en plastique et pourraient être endommagés.

Toujours vérifier avec le service de pièces détachées pour obtenir les informations les plus récentes concernant les pièces.

CONFIRMER LA REPARATION A EFFECTUER

S'assurer que la cause d'un bruit est réparée en effectuant un essai sur route avec le véhicule. Faire rouler le véhicule dans les mêmes conditions que lorsque le bruit d'origine est apparu. Se reporter aux notes de la fiche de diagnostic.

DIAGNOSTIC DES DEFAUTS SUITE A UN BRUIT DE GRINCEMENT OU A UN BRUIT METALLIQUE

< INFORMATIONS RELATIVES A L'ENTRETIEN

Dépistage de grincement et de bruits métalliques génériques

INFOID:000000001472674

Se reporter à la table des matières pour les informations relatives à la dépose et la repose d'un composant spécifique.

TABLEAU DE BORD

La plupart des incidents sont provoqués par un contact et un mouvement entre :

1. Le couvercle de harnais A et le tableau de bord
2. La glace acrylique et le logement des instruments combinés
3. Le tableau de bord et la garniture du montant avant.
4. Le tableau de bord et le pare-brise
5. Les goupilles de fixation du tableau de bord
6. Le faisceau de câblage derrière les instruments combinés
7. Le conduit de dégivreur A/C et le joint de conduit

Ces incidents peuvent généralement être localisés en tapant légèrement ou en bougeant les composants afin de reproduire le bruit ou en appuyant sur les composants lors de la conduite pour interrompre le bruit. La majorité de ces incidents peuvent être réparés au moyen d'adhésif à support toile ou d'une bombe de silicone (pour les zones difficiles à atteindre). Le faisceau de câblage peut être isolé au moyen de coussins en uréthane.

PRECAUTION:

Ne pas utiliser de silicone pour isoler un bruit de grincement ou un bruit métallique. Si une zone est saturée par du silicone, il sera impossible de vérifier la réparation.

CONSOLE CENTRALE

Les composants sur lesquels l'attention doit être portée doivent inclure :

1. Du couvercle de l'ensemble de sélecteur à la garniture
2. Boîtier de commande de climatisation et couvercle de harnais C
3. Faisceaux de câblage derrière le système audio et boîtier de commande de climatisation

La réparation du tableau de bord et les procédures d'isolation s'appliquent également à la console centrale.

PORTES

Faire attention aux points suivants :

1. Si la garniture et le panneau interne font un bruit de claquement
2. De l'écusson de la poignée intérieure à la garniture de porte
3. Claquement des faisceaux de câblage
4. Gâche de porte hors d'alignement causant un bruit de déboîtement au démarrage et arrêt

Taper légèrement, bouger ou appuyer sur les composants lors de la conduite pour reproduire les conditions peut permettre d'isoler un bon nombre de ces incidents. Il est généralement possible d'isoler ces zones avec de la bande adhésive en feutre ou des cales en mousse légère pour solutionner les problèmes de bruit.

COFFRE

Les bruits provenant du coffre sont souvent causés par un cric desserré ou des éléments desserrés qui ont été mis dans le coffre par le propriétaire.

Vérifier également :

1. Les pare-chocs de couvercle de coffre ne sont pas mal ajustés
2. Que la gâche de sortie du couvercle de coffre n'est pas mal réglée
3. Les barres de torsion du couvercle de coffre ne cognent pas entre elles
4. Que la plaque d'immatriculation ou un de ses supports n'est pas desserré

La plupart de ces incidents peuvent être solutionnés en réglant, en maintenant ou en isolant l'(les) élément(s) ou le(les) composant(s) qui est(sont) la cause du bruit.

TOIT OUVRANT/GARNITURE

Les bruits en provenance du toit ouvrant/de la garniture peuvent être détectés comme suit :

1. Bruit de frappement léger ou bruit métallique provenant du panneau de toit ouvrant, du rail, de la timonerie
2. Tremblement de la tige du pare-soleil dans son support

DIAGNOSTIC DES DEFAUTS SUITE A UN BRUIT DE GRINCEMENT OU A UN BRUIT METALLIQUE

< INFORMATIONS RELATIVES A L'ENTRETIEN

3. Grincement provoqué par le contact entre la lunette arrière ou la lunette avant et l'équipement intérieur
A nouveau, appuyer sur les composants pour faire stopper le bruit tout en répétant les conditions peut permettre d'isoler la plupart de ces incidents. Les réparations consistent généralement à isoler avec de la bande adhésive en feutre.

CONSOLE DE PLAFOND (AVANT ET ARRIERE)

Les bruits de la console de plafond sont souvent causés par le serrage incorrect des clips de la console. La plupart des ces incidents sont résolus en soulevant la console vers les emplacements de clip jusqu'à l'enclenchement de ces derniers.

Vérifier également :

1. Le faisceau ou les connecteurs de faisceau sont desserrés.
2. Le verre du spot/de la lampe de lecture de la console avant est desserrée.
3. Les vis aux points de fixation de la console sont desserrées.

SIEGES

Lors de l'isolation des bruits de siège, il est important de noter la position dans laquelle le siège fait du bruit et sous quel chargement. Ces conditions devraient être répétées lors de la vérification et de l'isolation de la cause du bruit.

La cause d'un bruit provenant du siège peut provenir :

1. Des tiges d'appuie-tête et des supports
2. D'un grincement entre le coussin de rembourrage de siège et le cadre
3. Le verrouillage et le support de banquette arrière

Ces bruits peuvent être isolés en bougeant ou en appuyant sur les composants suspectés lors de la répétition des conditions sous lesquelles le bruit s'est produit. La plupart de ces incidents peuvent être réparés en repositionnant le composant ou en appliquant de la bande adhésive en uréthane à la zone de contact.

SOUS LE CAPOT

Des bruits intérieurs peuvent être causés par des composants situés sous le capot ou sur le tablier. Le bruit se propage ensuite jusqu'à l'habitacle.

Les causes d'un bruit propagé provenant du dessous de capot peuvent être :

1. Un composant fixé sur le tablier
2. Des composants qui passent à travers le tablier
3. Des fixations du tablier et des connecteurs
4. De goupilles de fixation de radiateur desserrées
5. Des butées de capot mal ajustées
6. La gâche de capot mal réglée

Ces bruits peuvent être difficiles à isoler car ils ne peuvent être perçus depuis l'intérieur du véhicule. La meilleure méthode est de fixer, bouger ou isoler un composant à la fois et effectuer un essai sur route. De la même manière, le régime moteur ou la charge peuvent être modifiées afin d'isoler le bruit. Les réparations peuvent généralement être effectuées en bougeant, réglant, maintenant ou isolant le composant susceptible de provoquer le bruit.

A
B
C
D
E
F
G
H
IP
J
K
L
M
N
O
P

DIAGNOSTIC DES DEFAUTS SUITE A UN BRUIT DE GRINCEMENT OU A UN BRUIT METALLIQUE

< INFORMATIONS RELATIVES A L'ENTRETIEN

Fiche de diagnostic

INFOID:000000001472675



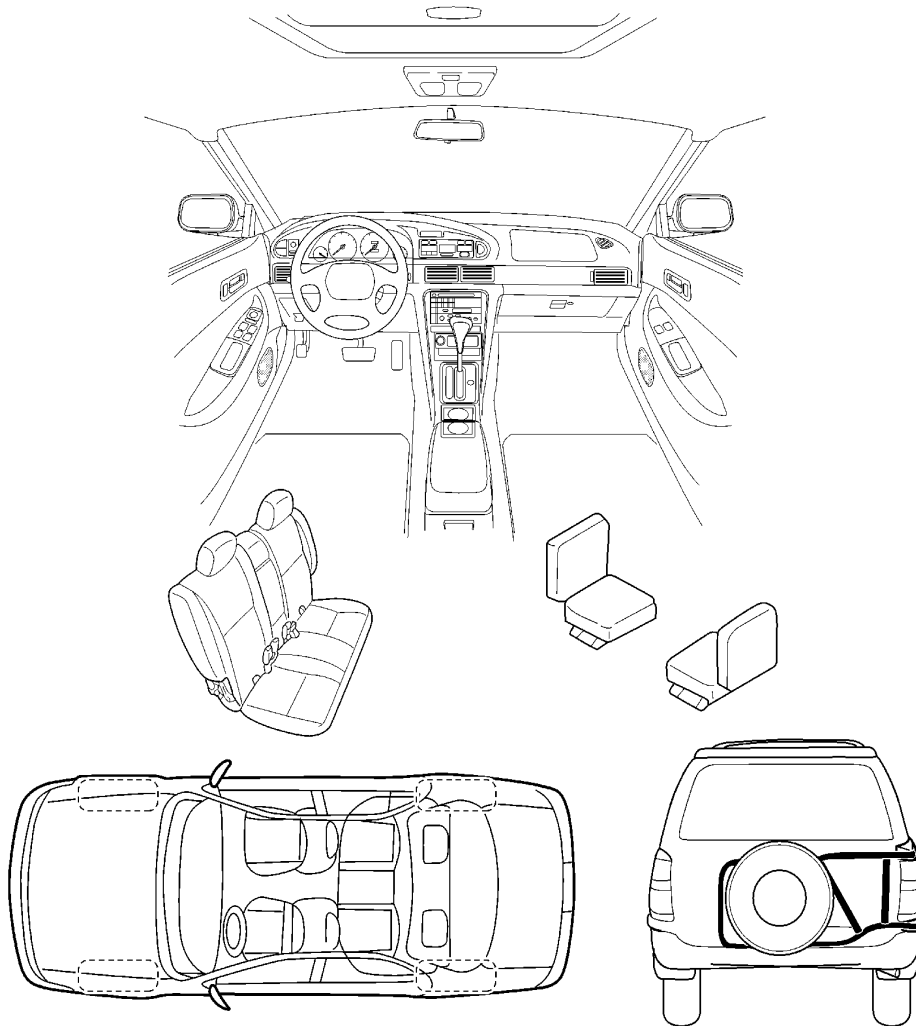
FICHE DE DIAGNOSTIC LIEE A DES BRUITS METALLIQUES ET DES GRINCEMENTS

Cher client :

Nous sommes soucieux de la satisfaction que vous apporte votre véhicule NISSAN. Il s'avère parfois difficile de réparer une panne liée à un bruit métallique ou un grincement. Pour nous aider à remédier au problème dès la première intervention, veuillez nous accorder un moment afin de noter la zone où se produit le bruit métallique ou le grincement et sous quelles conditions. Il vous sera peut-être demandé d'effectuer un essai sur route avec un de nos conseillers ou techniciens afin que vous nous puissiez confirmer le bruit que vous percevez.

I. D'OU VIENT LE BRUIT ? (entourer la zone du véhicule)

Les illustrations sont uniquement des références. Il est possible qu'elles ne reflètent pas la configuration réelle du véhicule.



Continuez au dos de la fiche et décrivez brièvement l'endroit où se situe le bruit ou le grincement. En outre, veuillez indiquer les conditions présentes lors de l'apparition du bruit.

LIWA0276E

DIAGNOSTIC DES DEFAUTS SUITE A UN BRUIT DE GRINCEMENT OU A UN BRUIT METALLIQUE

< INFORMATIONS RELATIVES A L'ENTRETIEN

FICHE DE DIAGNOSTIC RELATIVE AUX BRUITS METALLIQUES ET GRINCEMENTS - page 2

Décrivez brièvement l'emplacement où le bruit se produit :

II. QUAND LE BRUIT SE PRODUIT-IL ? (cochez les cases correspondantes)

- | | |
|--|---|
| <input type="checkbox"/> à tout moment | <input type="checkbox"/> après avoir stationné le véhicule au soleil |
| <input type="checkbox"/> dès le premier démarrage | <input type="checkbox"/> en cas de pluie ou de temps humide |
| <input type="checkbox"/> uniquement en cas de températures extérieures basses | <input type="checkbox"/> par temps sec ou lorsque l'air est saturé de poussière |
| <input type="checkbox"/> uniquement en cas de températures extérieures élevées | <input type="checkbox"/> autre : _____ |

III. LORS DE LA CONDUITE :

- sur des voies d'accès
- sur des routes accidentées
- au passage de ralentisseurs
- à une vitesse de _____ km/h
- pendant l'accélération
- lors de l'arrêt
- dans des virages : à droite, à gauche, demi-tour
- avec des passagers à bord ou lorsque le véhicule est chargé
- autre : _____
- après avoir roulé _____ ou pendant _____ minutes

IV. QUEL TYPE DE BRUIT ?

- grincement (tel que le frottement de chaussures de sport sur sol propre)
- craquement (tel qu'un bruit de pas sur du parquet ancien)
- bruit métallique (tel que le bruit d'un hochet de bébé)
- cognement (tel que lorsque l'on frappe à une porte)
- tic-tac (tel que le son émis par une horloge)
- bruit sourd (cognement lourd et sourd)
- bourdonnement (tel que le bruit émis par un bourdon)

PARTIE A REMPLIR PAR LE TECHNICIEN

Remarques concernant l'essai sur route :

	OUI	NON	Initiales de la personne ayant effectué l'essai sur route
Essai sur route accompagné du client	<input type="checkbox"/>	<input type="checkbox"/>	_____
— Le bruit s'est produit lors de l'essai sur route	<input type="checkbox"/>	<input type="checkbox"/>	_____
— La cause du bruit est localisée et réparée	<input type="checkbox"/>	<input type="checkbox"/>	_____
— Autre essai effectué pour vérifier la réparation	<input type="checkbox"/>	<input type="checkbox"/>	_____

Numéro d'identification du véhicule : _____

Nom du client : _____

Ordre de réparation : _____

Date : _____

SBT844

Cette fiche doit être jointe à l'ordre de réparation

A
B
C
D
E
F
G
H
IP
J
K
L
M
N
O
P

ENSEMBLE DU TABLEAU DE BORD

< INFORMATIONS RELATIVES A L'ENTRETIEN

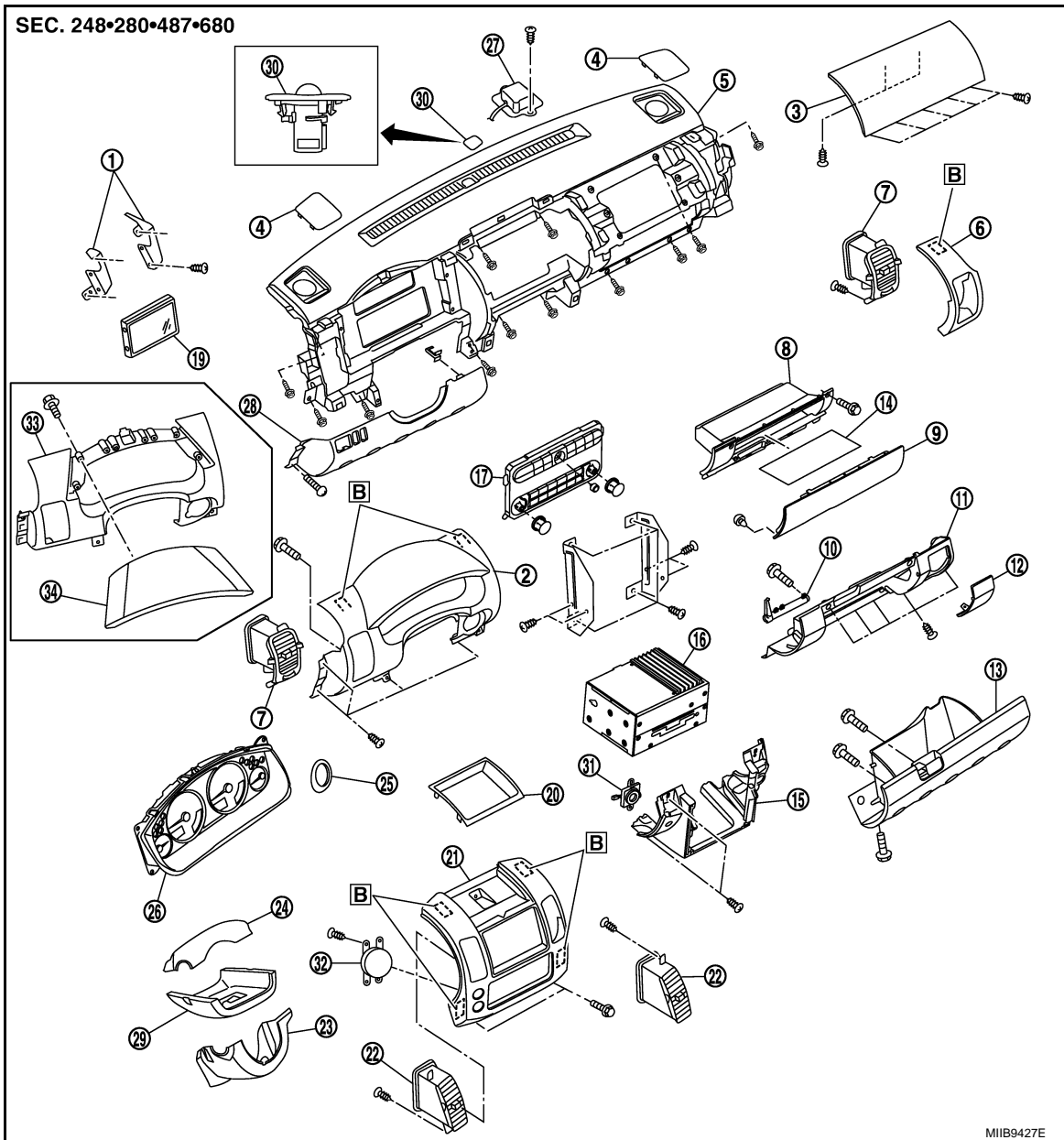
ENSEMBLE DU TABLEAU DE BORD

Dépose et repose (VIN<VSK***D40*0218001)

INFOID:000000001830657

TABLEAU DE BORD

Dépose



- | | | |
|--|-------------------------------------|--|
| 1. Support droit/gauche du boîtier de l'écran | 2. Couverture de harnais A (type I) | 3. Module d'airbag passager avant |
| 4. Grille du haut-parleur à droite / à gauche | 5. Tableau de bord | 6. Garniture côté instruments |
| 7. Grille de bouche d'aération latérale droite/gauche | 8. Boîte à gants supérieure | 9. Boîte à gants supérieure de portière |
| 10. Ensemble d'amortisseur de boîte à gants inférieure | 11. Tableau de bord inférieur droit | 12. Couverture de boîtier à fusibles |
| 13. Ensemble de boîte à gants inférieure | 14. Garniture | 15. Couverture de harnais D |
| 16. Système audio | 17. Panneau de commande NAVI/Audio | 18. Support du système audio droite/gauche |

ENSEMBLE DU TABLEAU DE BORD

< INFORMATIONS RELATIVES A L'ENTRETIEN

- | | | |
|--|---|---|
| 19. Boîtier d'affichage | 20. Plateau de rangement (selon modèles) | 21. Couvercle de harnais C |
| 22. Grille de bouche d'aération centrale droite/gauche | 23. Cache colonne de direction (inférieure) | 24. Cache supérieur de colonne de direction |
| 25. Ecusson d'antivol de direction | 26. Instruments combinés | 27. Antenne GPS |
| 28. Tableau de bord inférieur gauche | 29. Protecteur du couvercle interne des instruments | 30. Capteur optique |
| 31. Capteur de l'habitacle | 32. Interrupteur de feux de détresse | 33. Couvercle de harnais A (type II) |
| 34. Cache des instruments combinés | | |

B : Clip métallique

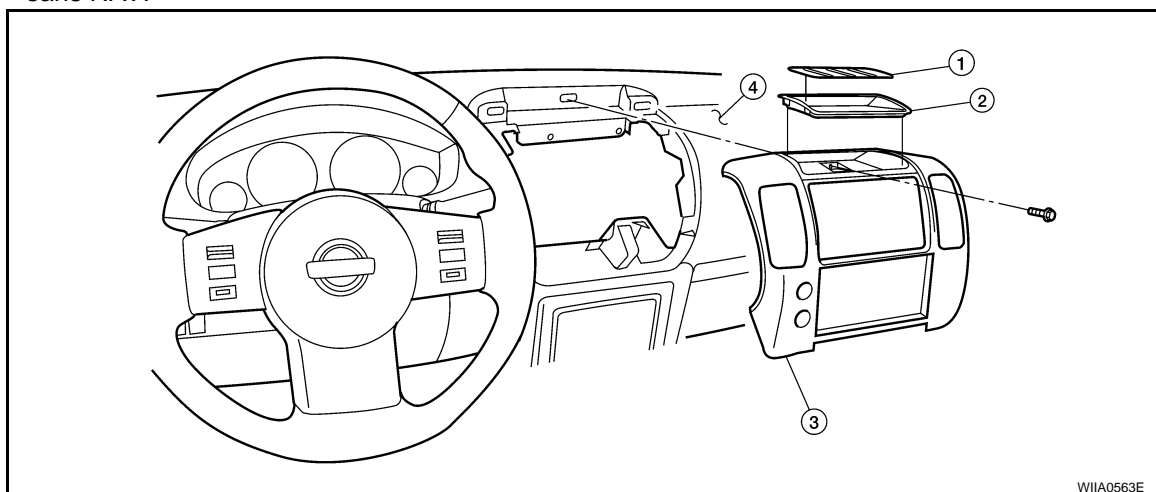
1. Déposer la console centrale. Se reporter à "CONSOLE CENTRALE".
2. Déposer les caches de colonne de direction. Se reporter à [PS-11, "Dépose et repose"](#).
3. Déposer les instruments combinés. Se reporter à "INSTRUMENTS COMBINES".
4. Relâcher puis débrancher le faisceau de capteur optique.
5. Déposer la garniture supérieure de montant avant gauche et droite.
6. Déposer le couvercle de harnais C.
7. Déposer le couvercle de harnais D. Se reporter à "COUVERCLE DE HARNAIS D".
8. Déposer les vis de fixation de l'antenne GPS, puis démonter l'antenne GPS.
9. Déposer les vis de fixation du support de boîtier d'affichage puis déposer l'ensemble de boîtier d'affichage. (Selon modèles)
10. Déposer le module d'airbag de passager avant.
11. Déposer le tableau de bord.
 - Déconnecter les faisceaux des haut-parleurs à gauche et à droite du tableau de bord et démonter les haut-parleurs.
 - Débrancher tous les faisceaux encore en place.
 - Déposer le module d'airbag passager. Se reporter à [SRS-41, "Dépose et repose"](#).

Repose

La repose se fait dans le sens inverse de la dépose.

COUVERCLE DE HARNAIS C

Dépose - sans NAVI



- | | | |
|--------------------|------------|---------------------------|
| 1. Garniture | 2. Etagère | 3. Couvercle de harnais C |
| 4. Tableau de bord | | |

1. Déposer le plateau de rangement ainsi que sa garniture, puis déposer la vis de couvercle de harnais C.
2. Tirer le couvercle de harnais C vers l'arrière pour retirer les clips.
3. Débrancher les connecteurs électriques et démonter le couvercle de harnais C.

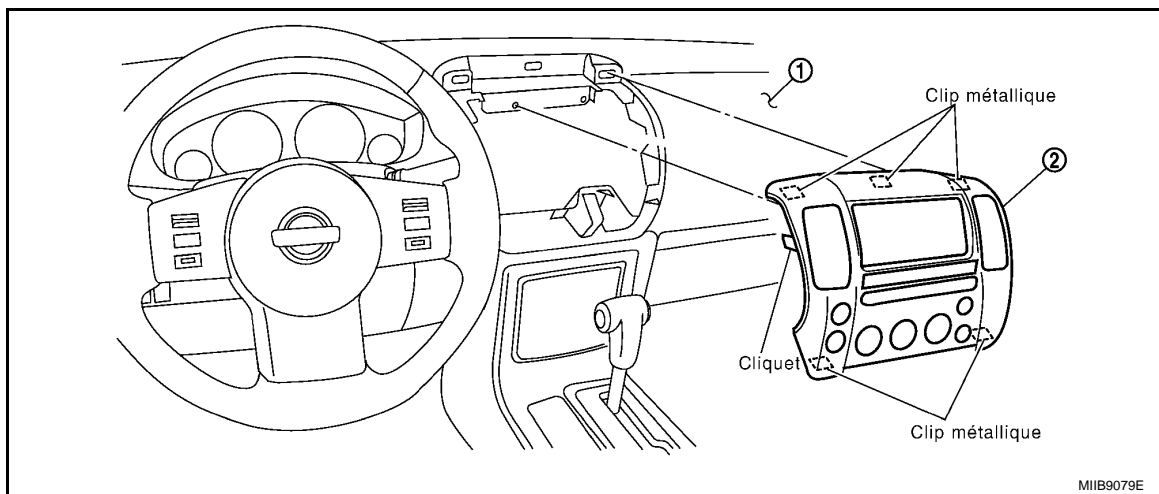
Repose - sans NAVI

ENSEMBLE DU TABLEAU DE BORD

< INFORMATIONS RELATIVES A L'ENTRETIEN

La repose se fait dans le sens inverse de la dépose.

Dépose - avec NAVI



1. Tableau de bord

2. Couvercle de harnais C

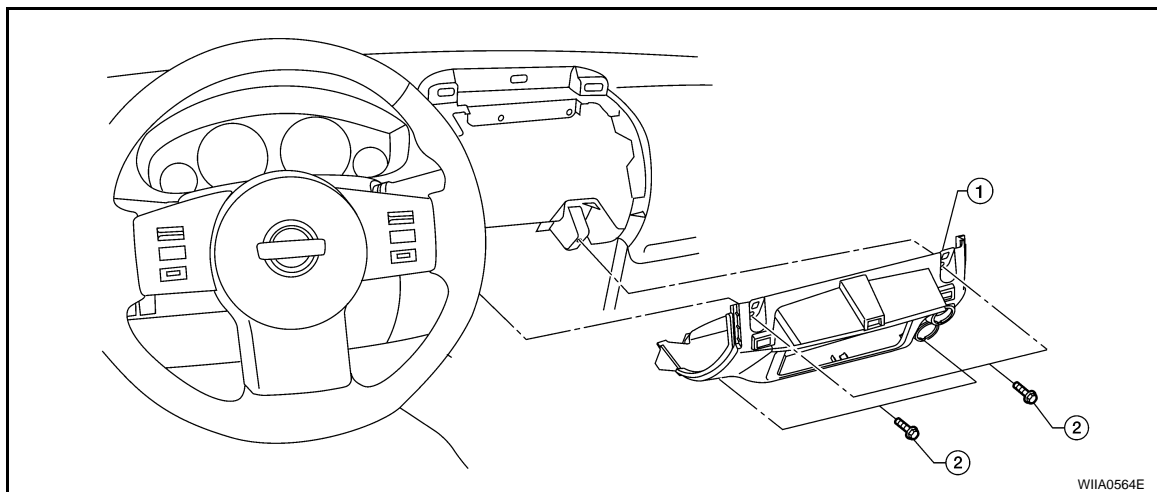
1. Déposer la garniture de commande de T/A, ou le soufflet de console de T/M. Se reporter à "GARNITURE DE COMMANDE DE T/A (T/A)", ou à "SOUFFLET DE CONSOLE DE T/M".
2. Tirer le couvercle de harnais C vers l'arrière pour retirer les clips.
3. Débrancher les connecteurs électriques et démonter le couvercle de harnais C.

Repose - avec NAVI

La repose se fait dans le sens inverse de la dépose.

COUVERCLE DE HARNAIS D

Dépose



1. Couvercle de harnais D

2. Vis

1. Déposer la console centrale. Se reporter à "CONSOLE CENTRALE".
2. Déposer la partie inférieure gauche du tableau de bord. Se reporter à "TABLEAU DE BORD INFÉRIEUR GAUCHE".
3. Déposer la partie inférieure de la boîte à gants. Se reporter à "TABLEAU DE BORD INFÉRIEUR DROIT ET BOÎTE À GANTS".
4. Déconnecter les connecteurs électriques et démonter le couvercle de harnais D.

Repose

La repose se fait dans le sens inverse de la dépose.

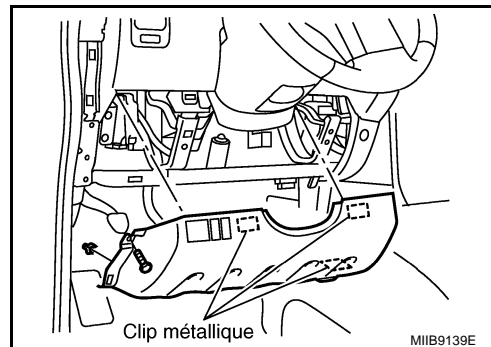
ENSEMBLE DU TABLEAU DE BORD

< INFORMATIONS RELATIVES A L'ENTRETIEN

PANNEAU INFERIEUR GAUCHE DE TABLEAU DE BORD

Dépose

1. Déposer la plaque de protection avant gauche.
2. Déposer la console centrale. Se reporter à [EI-35, "Dépose et repose"](#).
3. Déposer la garniture de montant avant. Se reporter à [EI-35, "Dépose et repose"](#).
4. Dévisser les vis à l'aide de l'outil électrique et démonter le tableau de bord inférieur gauche
5. Tirer en arrière afin de détacher les clips, débrancher les connecteurs et démonter le panneau inférieur gauche de tableau de bord.



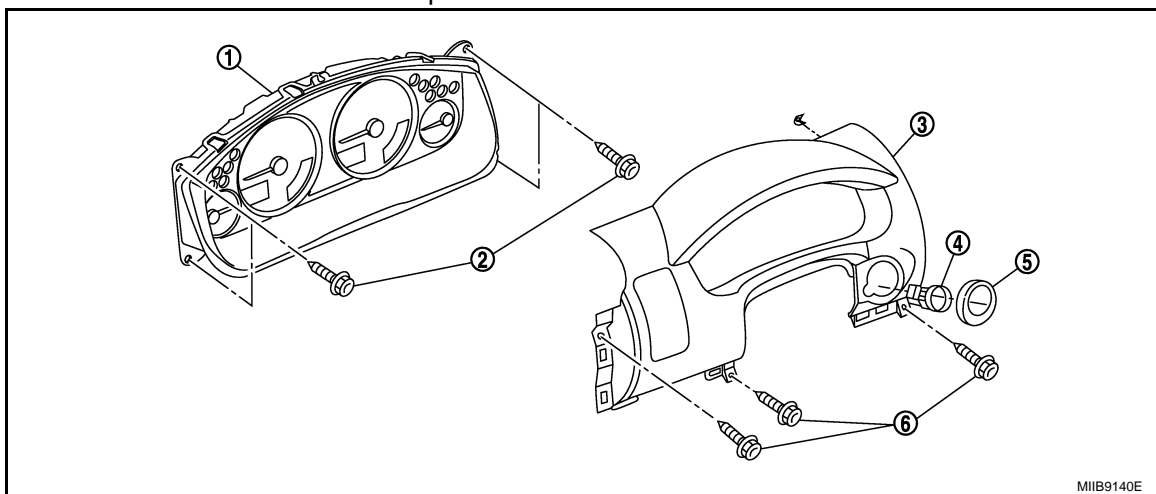
Repose

La repose se fait dans le sens inverse de la dépose.

INSTRUMENTS COMBINES

Dépose

1. Débrancher le câble négatif de la batterie.
2. Déposer la partie inférieure gauche du tableau de bord. Se reporter à "TABLEAU DE BORD INFERIEUR GAUCHE".
3. Déposer le couvercle de harnais A.
4. Déposer les vis à l'aide de pinces de force et déposer l'ensemble des instruments combinés.
 - Débrancher les connecteurs électriques.



- | | | |
|--|-----------------------------------|---------------------------|
| 1. Instruments combinés | 2. Vis | 3. Couvercle de harnais A |
| 4. Ensemble de témoin de la clé de contact | 5. Ecusson d'antivol de direction | 6. Vis |

Repose

La repose se fait dans le sens inverse de la dépose.

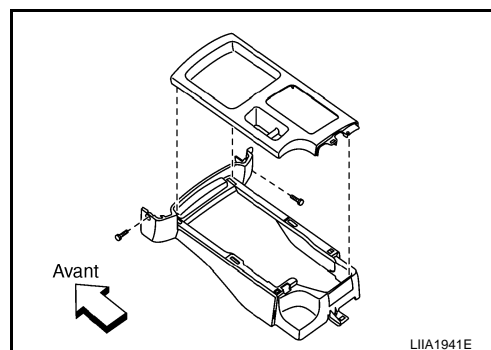
GARNITURE DE COMMANDE DE T/A (T/A)

1. Déposer la garniture du porte-gobelet.
2. Déposer la garniture, de la garniture de commande de T/A.

ENSEMBLE DU TABLEAU DE BORD

< INFORMATIONS RELATIVES A L'ENTRETIEN

3. Tirer vers le haut pour défaire les clips et déposer la garniture de T/A.

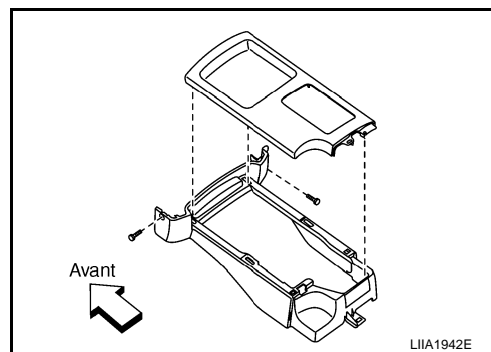


Repose

La repose se fait dans le sens inverse de la dépose.

SOUFFLET DE CONSOLE DE T/M

1. Déposer la garniture du porte-gobelet.
2. Déposer la garniture de T/M.
3. Tirer vers le haut pour défaire les clips et déposer la garniture de T/M.



Repose

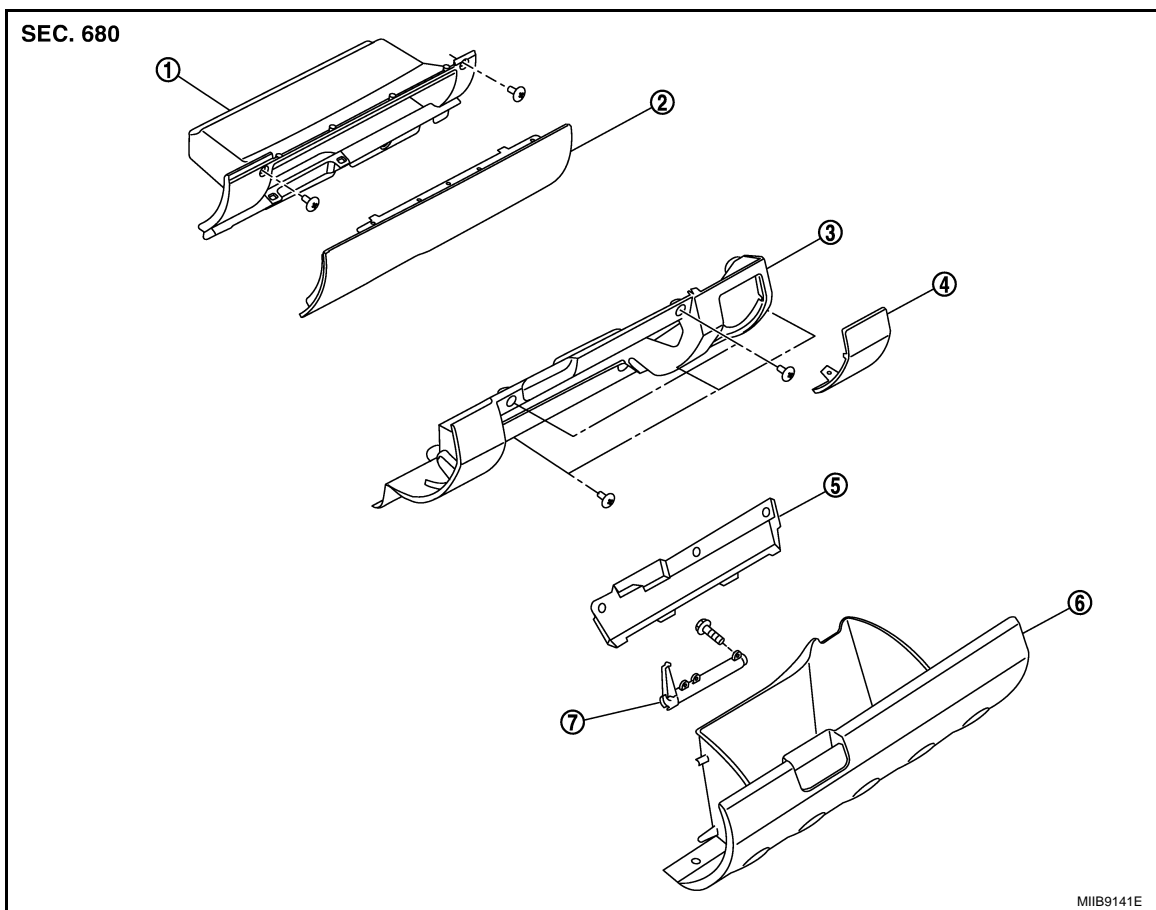
La repose se fait dans le sens inverse de la dépose.

TABLEAU DE BORD INFÉRIEUR A DROITE ET BOITE A GANTS

Dépose - boîte à gants inférieure

ENSEMBLE DU TABLEAU DE BORD

< INFORMATIONS RELATIVES A L'ENTRETIEN



- | | | |
|---|--|------------------------------------|
| 1. Boîte à gants supérieure | 2. Volet supérieur de boîte à gants | 3. Tableau de bord inférieur droit |
| 4. Couvercle de boîtier à fusibles | 5. Couvercle de gâche inférieure de la | 6. Ensemble de gâche inférieure de |
| | boîte à gants | boîte à gants |
| 7. Ensemble d'amortisseur de boîte à gants inférieure | | |

1. Dévisser les vis inférieures de la boîte à gants inférieure.
2. Déposer la console centrale. Se reporter à [EI-35. "Dépose et repose"](#).
3. Déposer la garniture de montant avant inférieur. Se reporter à [EI-35. "Dépose et repose"](#).
4. Dévisser la vis latérale de la boîte à gants inférieure.
5. A l'aide de la pince de force, déposer les vis et le cache de la gâche de la partie inférieure de boîte à gants.
6. Dévisser les vis supérieures de la boîte à gants inférieure, et démonter le tableau de bord inférieur à droite et la boîte à gants (inférieure) en tant qu'ensemble.

Repose - boîte à gants inférieure

La repose se fait dans le sens inverse de la dépose.

NOTE:

L'ensemble de boîte à gants supérieure doit être installé avant l'ensemble de boîte à gants inférieure.

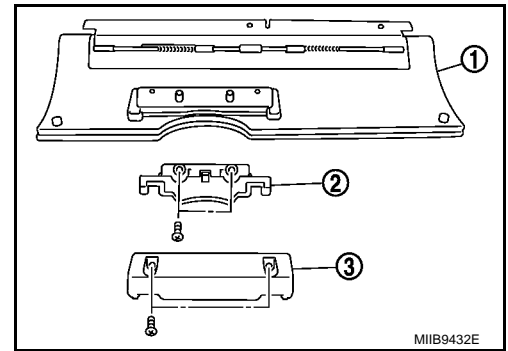
Dépose - boîte à gants supérieure

1. Déposer la console centrale. Se reporter à "TABLEAU DE BORD INFÉRIEUR DROIT ET BOÎTE A GANTS".
2. Déposer les vis et le module de la boîte à gants supérieure.

ENSEMBLE DU TABLEAU DE BORD

< INFORMATIONS RELATIVES A L'ENTRETIEN

3. Si nécessaire, déposer le couvercle de loquet (3) et l'ensemble de loquet (2) de la boîte à gants (1).

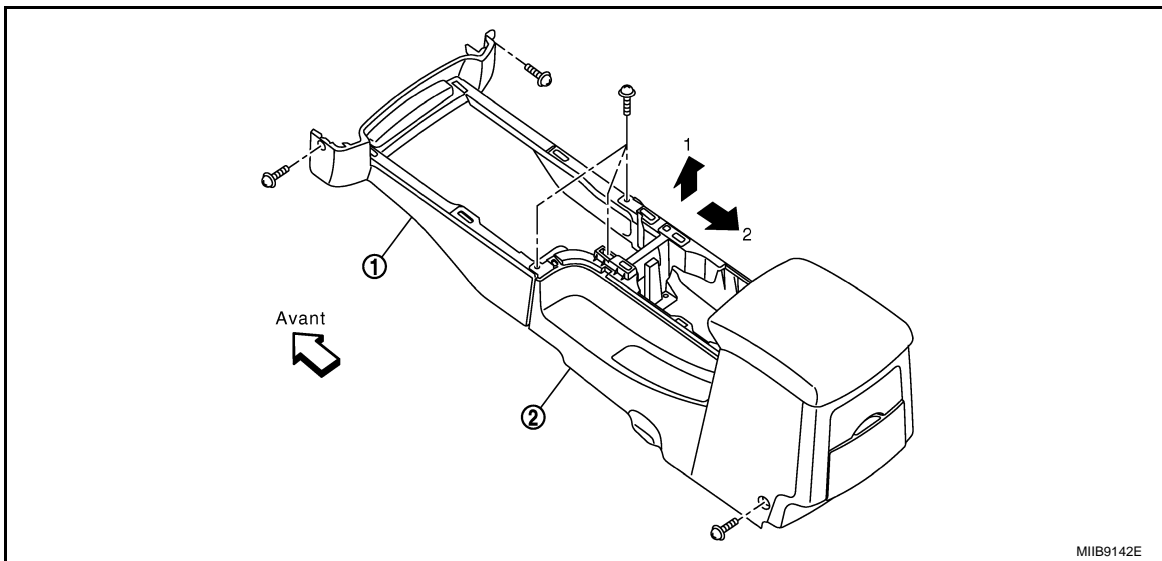


Repose - boîte à gants supérieure

La repose se fait dans le sens inverse de la dépose.

CONSOLE CENTRALE

Dépose



1. Embase avant de console centrale 2. Embase arrière de console centrale

1. Déposer la garniture du porte-gobelet.
2. Déposer la garniture de T/A et de T/M. Se reporter à "GARNITURE DE COMMANDE DE T/A (T/A)".
3. Déposer l'ensemble de la partie inférieure de boîte à gants droite.
4. Dévisser les vis de la console centrale.
5. Déposer la console centrale et l'embase arrière de l'embase avant.
6. Débrancher les connecteurs électriques et démonter la console centrale.

Repose

La repose se fait dans le sens inverse de la dépose.

Dépose et repose (VIN>VSK***D40*0218001)

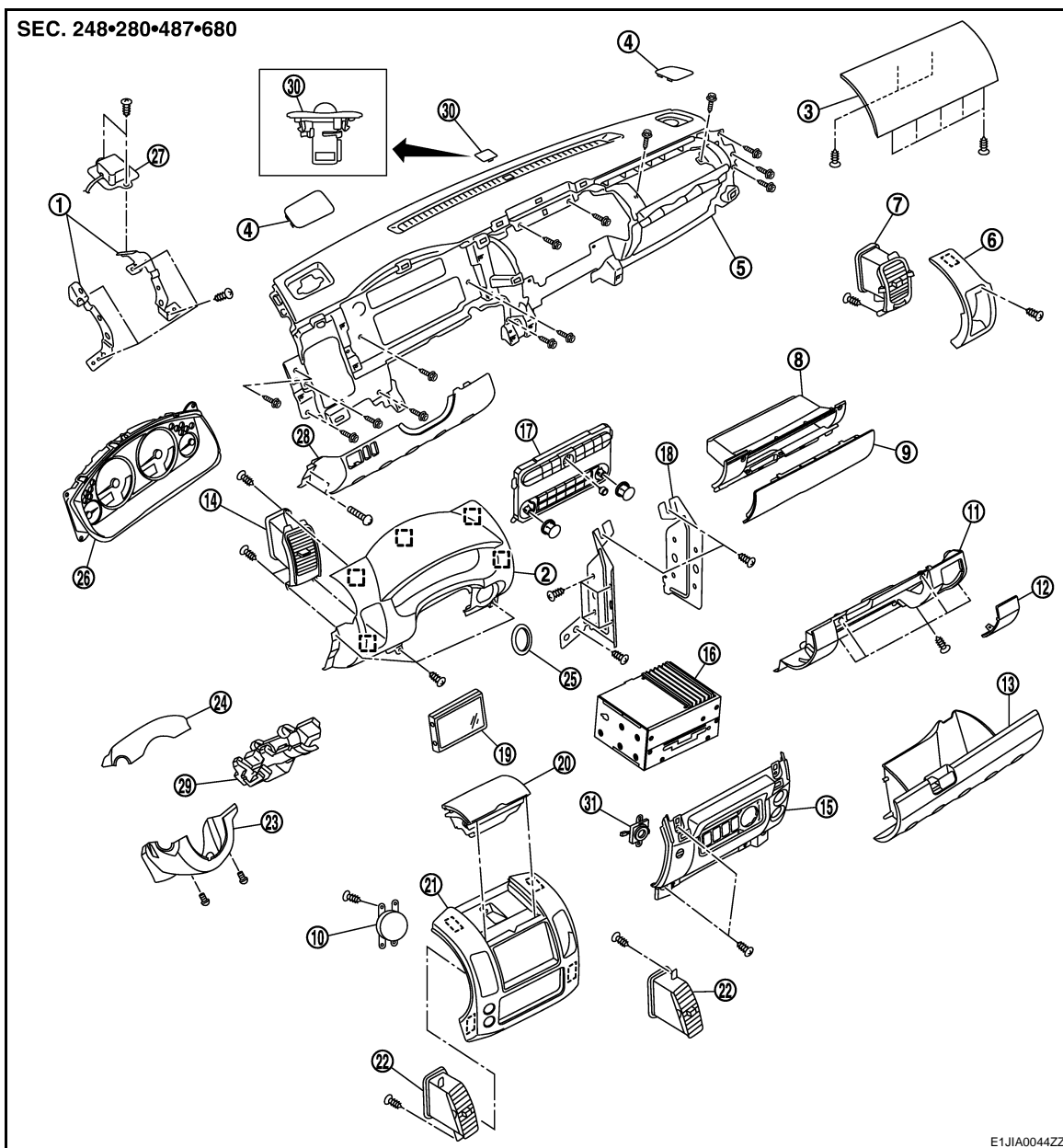
INFOID:000000001472676

TABLEAU DE BORD

Dépose

ENSEMBLE DU TABLEAU DE BORD

< INFORMATIONS RELATIVES A L'ENTRETIEN



- | | | |
|---|--|---|
| 1. Support droit/gauche du boîtier de l'écran (selon modèles) | 2. Ensemble de cache des instruments combinés | 3. Ensemble de garniture d'airbag passager avant |
| 4. Grille du haut-parleur à droite / à gauche | 5. Tableau de bord | 6. Garniture latérale du tableau de bord |
| 7. Grille de bouche d'aération latérale droite/gauche | 8. Boîte à gants supérieure | 9. Boîte à gants supérieure de portière |
| 10. Interrupteur de feux de détresse | 11. Tableau de bord inférieur droit | 12. Couvercle de boîtier à fusibles |
| 13. Ensemble de boîte à gants inférieure | 14. Ensemble de ventilateur latéral gauche | 15. Couvercle de harnais D |
| 16. Système audio (selon modèles) | 17. Panneau de commande NAVI/Audio (selon modèles) | 18. Support de système audio droit/gauche (selon modèles) |
| 19. Boîtier d'affichage (selon modèles) | 20. Plateau supérieur de couvercle de harnais C | 21. Couvercle de harnais C |
| 22. Grille de bouche d'aération centrale droite/gauche | 23. Cache inférieur de colonne de direction | 24. Cache supérieur de colonne de direction |
| 25. Ecusson d'antivol de direction | 26. Instruments combinés | 27. Antenne GPS (selon modèles) |
| 28. Tableau de bord inférieur gauche | 29. Protection de colonne de direction | 30. Ensemble de sonde d'ensoleillement (selon modèles) |

ENSEMBLE DU TABLEAU DE BORD

< INFORMATIONS RELATIVES A L'ENTRETIEN

31. Capteur de l'habitacle

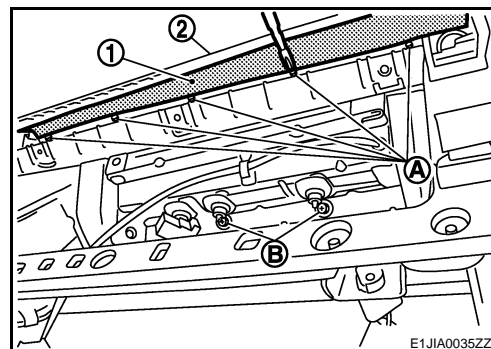
[] : Clip métallique

1. Déposer la console centrale. Se reporter à "CONSOLE CENTRALE".
2. Déposer les caches de colonne de direction.
 - Déplacer le volant vers le haut pour déposer le cache inférieur de colonne de direction.
 - Déplacer le volant vers le bas pour déposer le cache supérieur de colonne de direction.
 - Déposer la protection de colonne de direction.
3. Déposer les garnitures supérieures de montants avant droit et gauche. Se reporter à [EI-35. "Dépose et repose"](#).
4. Déposer les instruments combinés. Se reporter à "INSTRUMENTS COMBINES".
5. Détacher et débrancher l'ensemble de sonde d'ensoleillement.
6. Déposer le couvercle de harnais C. Se reporter à "COUVERCLE DE HARNAIS C".
7. Déposer les vis de fixation du système audio et le système audio. Se reporter à [AV-82. "Système audio sans NAVI"](#) (sans NAVI), [AV-82. "Système audio avec NAVI"](#) (avec NAVI).
8. Déposer la partie inférieure gauche du tableau de bord. Se reporter à "PARTIE INFERIEURE GAUCHE DU TABLEAU DE BORD".
9. Déposer la partie inférieure droite du tableau de bord et l'ensemble de boîte à gants. Se reporter à "PARTIE INFERIEURE DROITE DU TABLEAU DE BORD ET ENSEMBLE DE BOITE A GANTS".
10. Déposer la platine cd du système audio avec le syntoniseur électrique AM/FM.
11. Déposer le couvercle de harnais D. Se reporter à "COUVERCLE DE HARNAIS `D`".
12. Déposer l'ensemble supérieur de la boîte à gants. Se reporter à "ENSEMBLE SUPERIEUR DE BOITE A GANTS".
13. Débrancher le connecteur du module d'airbag passager avant. Se reporter à [SRS-41. "Dépose et repose"](#).
14. Déposer l'ensemble de garniture d'airbag passager avant.

PRECAUTION:

Veiller à déposer toutes les vis de fixation avant de déposer l'ensemble de garniture d'airbag passager avant pour éviter de l'endommager.

- Retirer la bande adhésive (1) de l'ensemble de garniture d'airbag passager avant (2).
- Déposer les vis de fixation arrière (A) de l'ensemble de garniture d'airbag passager avant.
- Déposer les vis de fixation avant (B).
- Tirer vers l'arrière l'ensemble de garniture d'airbag passager avant pour libérer l'ensemble de garniture d'airbag passager avant.
- Déposer l'ensemble de garniture d'airbag passager avant.

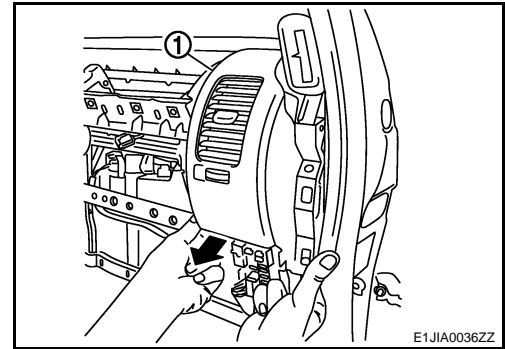


- Déposer le module d'airbag de passager avant. Se reporter à [SRS-41. "Dépose et repose"](#).
15. Déposer les vis de fixation de l'antenne GPS et déposer l'antenne GPS.
 16. Retirer les vis de fixation du support de boîtier d'affichage, puis déposer l'ensemble de boîtier d'affichage.
 17. Déposer les ensembles de grille de ventilateur droit et gauche.
 - Déposer la vis de fixation.

ENSEMBLE DU TABLEAU DE BORD

< INFORMATIONS RELATIVES A L'ENTRETIEN

- Déposer la garniture latérale de tableau de bord (1) tel qu'indiqué.
- Déposer les ensembles de grille de ventilateur droit et gauche. Se reporter à [ATC-129, "Dépose et repose"](#) (climatisation automatique), [MTC-107, "Dépose et repose"](#) (climatisation manuelle).



18. Déposer les grilles de haut-parleurs gauche/droit du tableau de bord, puis déposer les haut-parleurs gauche/droit. Se reporter à [AV-83, "Tweeter avant"](#).
19. Débrancher les connecteurs de commande combinée et les connecteurs d'ensemble de verrouillage de colonne de direction.
20. Déposer le boulon et les écrous de fixation d'ensemble de colonne de direction.
21. Déplacer la colonne de direction et le volant de direction vers le siège conducteur.
22. Déposer le tableau de bord.

PRECAUTION:

Pour la dépose du tableau de bord, deux personnes sont nécessaires afin d'éviter d'endommager le tableau de bord et les autres éléments.

- Déposer les vis de fixation
- Déposer le tableau de bord

Repose

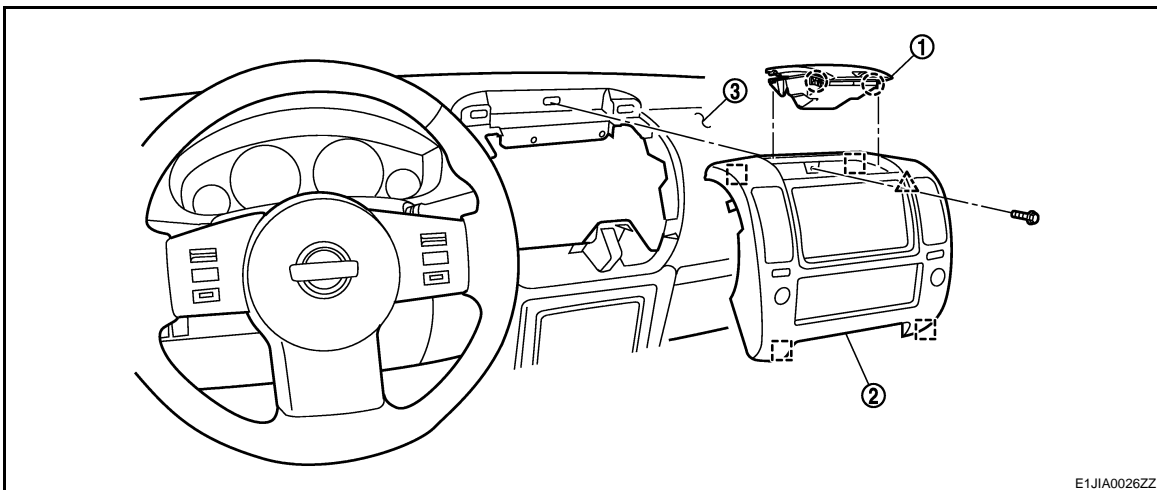
La repose se fait dans le sens inverse de la dépose.

PRECAUTION:

Prendre soin de ne pas endommager le boulon fileté de fixation de colonne de direction. S'assurer de fixer le boulon correctement dans l'axe afin d'éviter d'endommager le filetage de fixation de l'élément de direction.

COUVERCLE DE HARNAIS C

Dépose - sans NAVI



1. Plateau supérieur de couvercle de harnais C
2. Couvercle de harnais C
3. Tableau de bord

○ : Clip

△ : Cliquet

□ : Clip métallique

ENSEMBLE DU TABLEAU DE BORD

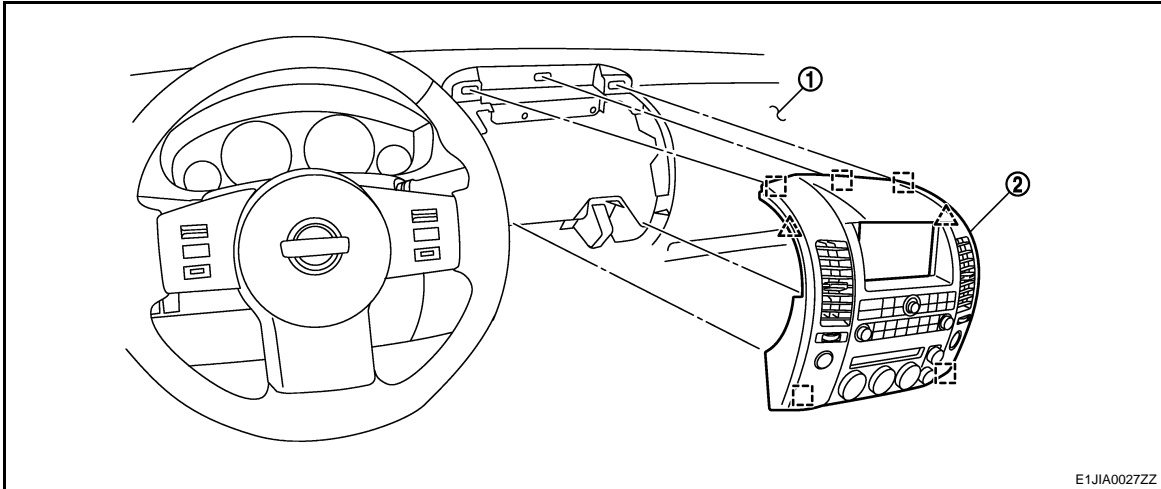
< INFORMATIONS RELATIVES A L'ENTRETIEN

1. Déposer le tiroir supérieur de couvercle de harnais C, puis déposer la vis de fixation de couvercle supérieur C.
2. Tirer le couvercle de harnais C vers l'arrière pour retirer les clips.
3. Débrancher les connecteurs électriques et démonter le couvercle de harnais C.

Repose - sans NAVI

La repose se fait dans le sens inverse de la dépose.

Dépose - avec NAVI



1. Tableau de bord

2. Couvercle de harnais C

△ : Cliquet

□ : Clip métallique

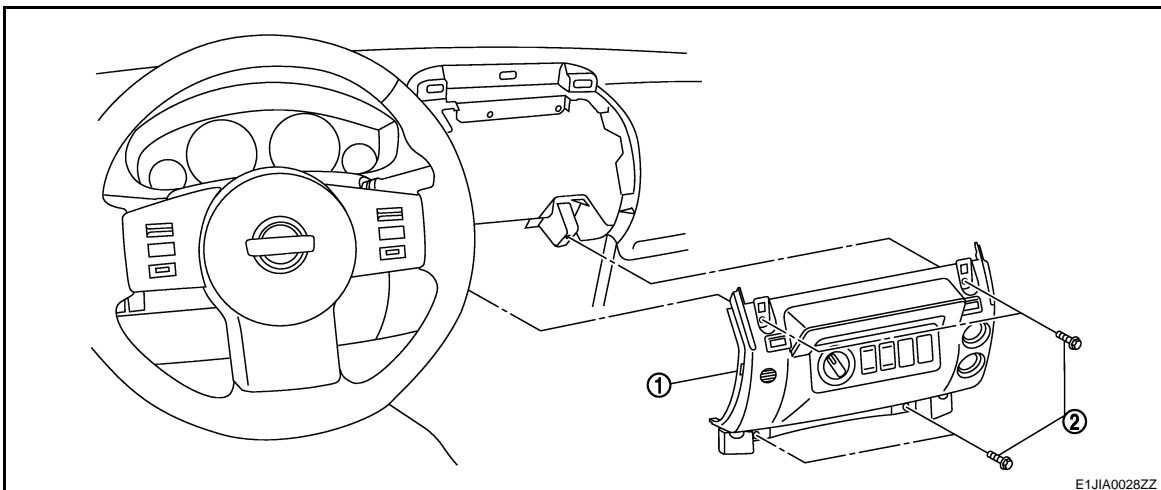
1. Déposer la garniture de la console avant. Se reporter à "GARNITURE DE CONSOLE AVANT".
2. Tirer le couvercle de harnais C vers l'arrière pour retirer les clips.
3. Débrancher les connecteurs électriques et démonter le couvercle de harnais C.

Repose - avec NAVI

La repose se fait dans le sens inverse de la dépose.

COUVERCLE DE HARNAIS D

Dépose



1. Couvercle de harnais D

2. Vis

1. Déposer la console centrale. Se reporter à "CONSOLE CENTRALE".

ENSEMBLE DU TABLEAU DE BORD

< INFORMATIONS RELATIVES A L'ENTRETIEN

2. Déposer le couvercle de harnais C. Se reporter à "COUVERCLE DE HARNAIS C".
3. Déposer la partie inférieure gauche du tableau de bord. Se reporter à "PARTIE INFERIEURE GAUCHE DU TABLEAU DE BORD".
4. Déposer la partie inférieure droite du tableau de bord et l'ensemble de boîte à gants. Se reporter à "PARTIE INFERIEURE DROITE DU TABLEAU DE BORD ET ENSEMBLE DE BOITE A GANTS".
5. Déposer la platine CD du système audio avec le syntoniseur électrique AM/FM.
6. Déposer les vis de fixation de couvercle de harnais D.
7. Débrancher les connecteurs de faisceau et déposer le couvercle de harnais D.

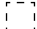
Repose

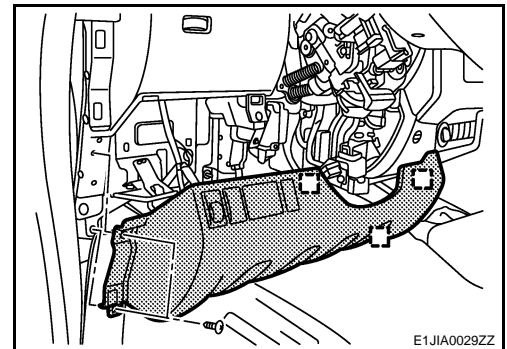
La repose se fait dans le sens inverse de la dépose.

PANNEAU INFERIEUR GAUCHE DE TABLEAU DE BORD

Dépose

1. Déposer l'extrémité supérieure du repose-pied avant gauche. Se reporter à [E1-35, "Dépose et repose"](#).
2. Déposer la garniture inférieure de montant avant. Se reporter à [E1-35, "Dépose et repose"](#).
3. Dévisser les vis à l'aide de l'outil électrique et démonter le tableau de bord inférieur gauche
4. Tirer en arrière afin de détacher les clips, débrancher les connecteurs et démonter le panneau inférieur gauche de tableau de bord.

 : Clip métallique

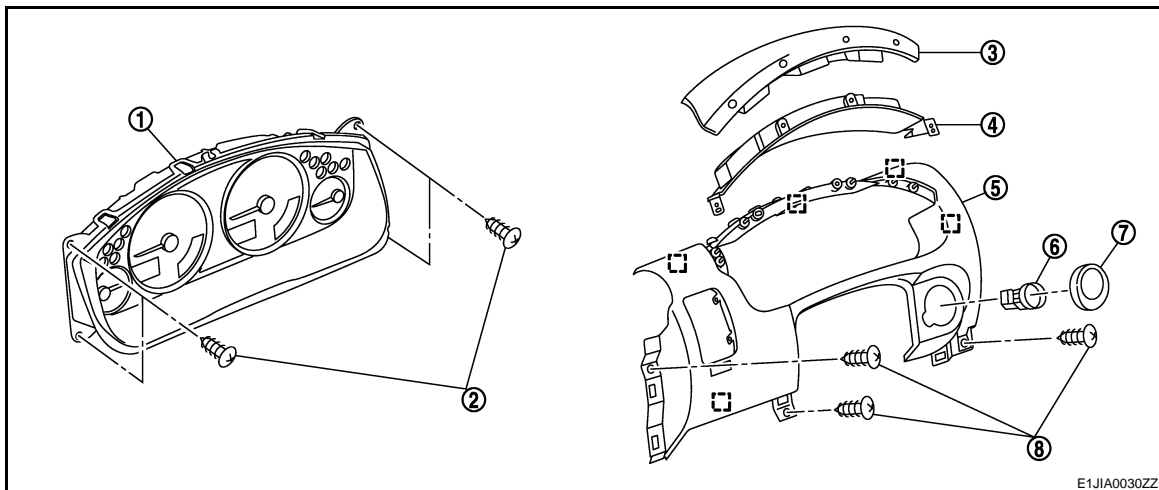


Repose

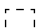
La repose se fait dans le sens inverse de la dépose.

INSTRUMENTS COMBINES

Dépose



- | | | |
|---------------------------------------|-----------------------------------|---|
| 1. Ensemble des instruments combinés | 2. Vis | 3. Ensemble de pare-soleil des instruments combinés |
| 4. Ensemble de couvercle de harnais A | 5. Cache des instruments combinés | 6. Ensemble de témoin de la clé de contact |
| 7. Ecusson d'antivol de direction | 8. Vis | |

 : Clip métallique

ENSEMBLE DU TABLEAU DE BORD

< INFORMATIONS RELATIVES A L'ENTRETIEN

1. Débrancher le câble négatif de la batterie. Se reporter à [GI-9, "Procédure à suivre après le débranchement de la batterie"](#)
2. Déposer la partie inférieure gauche du tableau de bord. Se reporter à "PARTIE INFÉRIEURE GAUCHE DU TABLEAU DE BORD".
3. Déposer la garniture supérieure du montant avant. Se reporter à [EI-35, "Dépose et repose"](#).
4. Déposer l'écusson d'antivol de direction.
5. Déposer l'ensemble de cache des instruments combinés.
 - Retirer les vis de fixation.
 - Tirer vers l'arrière afin de déposer les clips métalliques de l'ensemble de cache des instruments combinés du tableau de bord.
 - Déposer l'ensemble de pare-soleil des instruments combinés.
 - Déposer l'ensemble de couvercle de harnais A.
6. Déposer les vis de fixation à l'aide de l'outil électrique afin de déposer l'ensemble des instruments combinés.
7. Débrancher les connecteurs de faisceau.
8. Déposer l'ensemble des instruments combinés.

Repose

La repose se fait dans le sens inverse de la dépose.

PRECAUTION:

Veiller à ne pas endommager l'axe central et les pare-chocs lors de la repose de l'ensemble de cache des instruments combinés.

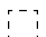
GARNITURE DE CONSOLE AVANT

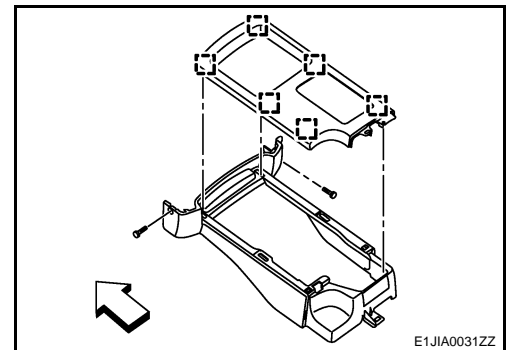
Dépose - sans NAVI

PRECAUTION:

Placer les sièges avant en position intermédiaire et le levier de sélection au point mort. (modèles avec boîte de vitesse automatique)

1. Déposer l'ensemble de porte-gobelet.
2. Déposer le bouton du levier de passage (modèles avec T/M uniquement). Se reporter à [MT-14, "Dépose et repose"](#).
3. Soulever pour détacher les clips métalliques et déposer la garniture de console avant.
4. Déposer la garniture de T/M. (modèles avec T/M uniquement)
5. Déposer la garniture de T/A (modèles avec T/A uniquement).

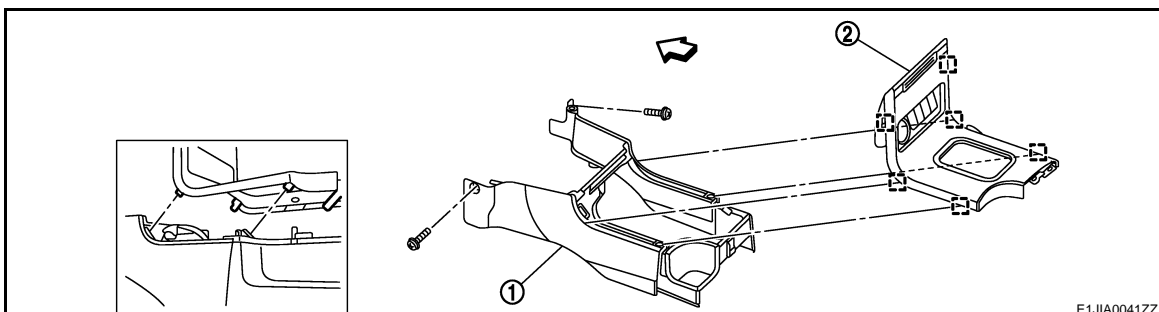
 : Clip métallique



Repose - sans NAVI

La repose se fait dans le sens inverse de la dépose.


Dépose - avec NAVI



ENSEMBLE DU TABLEAU DE BORD

< INFORMATIONS RELATIVES A L'ENTRETIEN

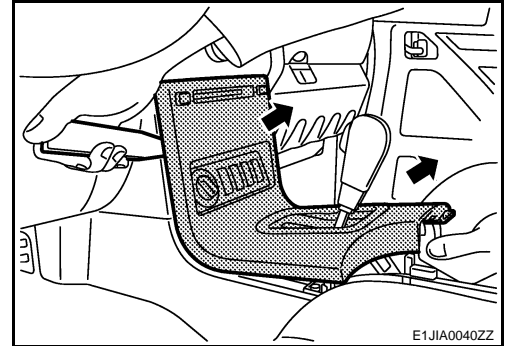
1. Embase frontale de la console centrale
2. Garniture de console avant (avec NAVI)

 : Clip métallique

PRECAUTION:

Placer les sièges avant en position intermédiaire et le levier de sélection au point mort. (modèles avec boîte de vitesse automatique)

1. Déposer l'ensemble de porte-gobelet.
2. Tirer la garniture de console avant comme indiqué afin de détacher les clips métalliques.



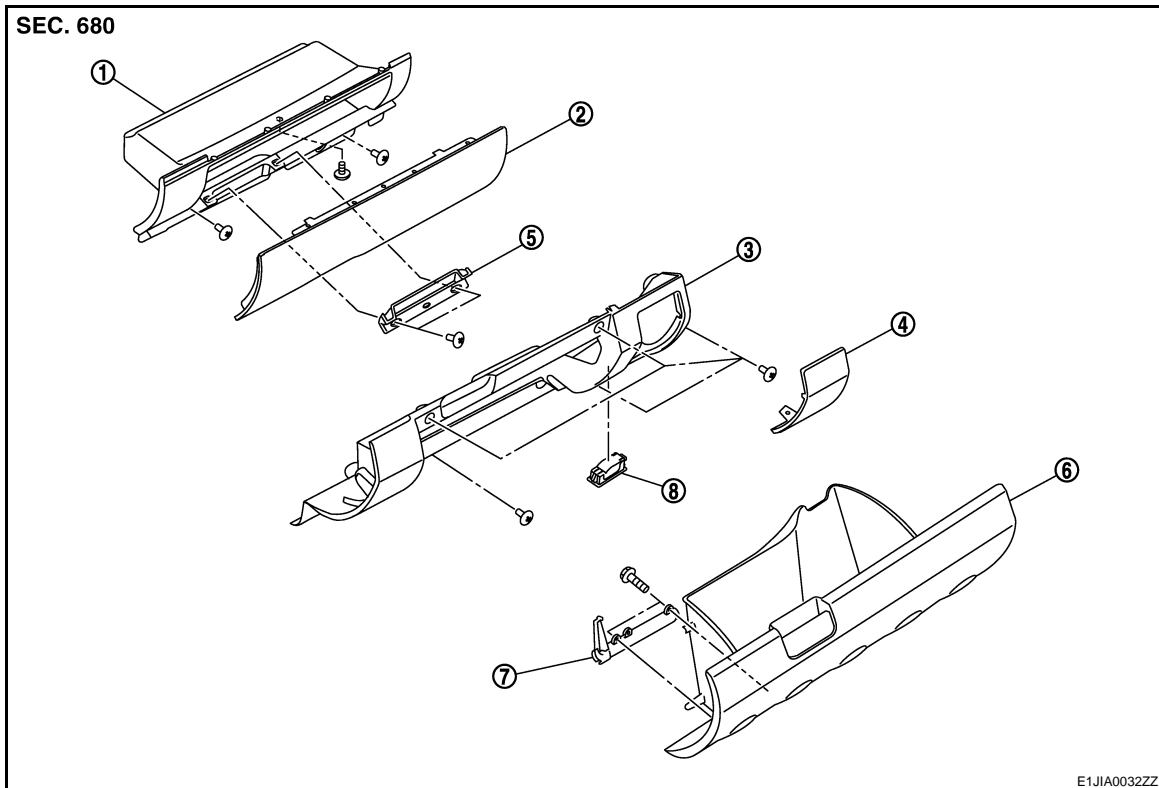
3. Relâcher la garniture de console avant et débrancher tous les connecteurs de faisceau.
4. Déposer la garniture de la console avant.

Repose - avec NAVI

La repose se fait dans le sens inverse de la dépose.

TABLEAU DE BORD INFÉRIEUR DROIT ET ENSEMBLE DE BOÎTE A GANTS

Dépose



1. Boîte à gants supérieure
2. Boîte à gants supérieure de portière
3. Tableau de bord inférieur droit, côté passager

ENSEMBLE DU TABLEAU DE BORD

< INFORMATIONS RELATIVES A L'ENTRETIEN

- | | | |
|---|---|-----------------------------|
| 4. Couvercle du boîtier à fusibles | 5. Ensemble de gâche de boîte à gants supérieure | 6. Boîte à gants inférieure |
| 7. Ensemble d'amortisseur de boîte à gants inférieure (selon modèles) | 8. Ensemble d'éclairage de plancher (selon modèles) | |

Dépose - boîte à gants inférieure

1. Déposer l'extrémité supérieure du repose-pied avant. Se reporter à [EI-35. "Dépose et repose"](#).
2. Déposer la garniture inférieure de montant avant droit. Se reporter à [EI-35. "Dépose et repose"](#).
3. Déposer les vis de fixation du tableau de bord inférieur droit.
4. Débrancher le connecteur de faisceau de l'ensemble d'éclairage de plancher de tableau de bord inférieur droit.
5. Déposer le tableau de bord inférieur droit et l'ensemble de boîte à gants inférieure.

Repose - boîte à gants inférieure

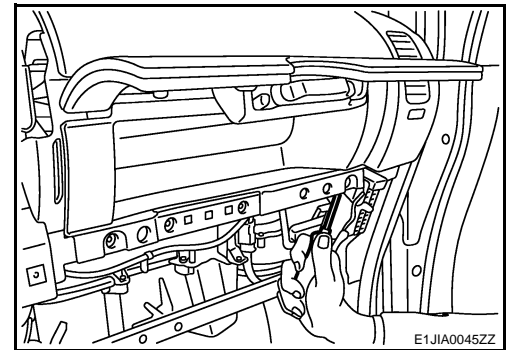
La repose se fait dans le sens inverse de la dépose.

NOTE:

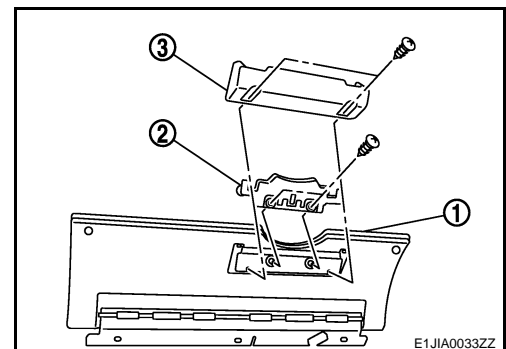
L'ensemble de boîte à gants supérieure doit être installé avant l'ensemble de boîte à gants inférieure.

Dépose - boîte à gants supérieure

1. Déposer la console centrale. Se reporter à "PARTIE INFÉRIEURE DROITE DU TABLEAU DE BORD ET ENSEMBLE DE BOITE A GANTS".
2. Déposer les vis de fixation de la pièce de retenue de verrouillage de porte de boîte à gants supérieure et la boîte à gants supérieure, puis déposer la pièce de retenue de verrouillage de porte de boîte à gants supérieure.
3. A l'aide d'un tournevis à lame plate, déposer les clips métalliques de boîte à gants supérieure du tableau de bord.



4. Déposer la boîte à gants supérieure.
5. Déposer les vis de fixation de la porte de boîte à gants supérieure.
6. Tirer vers l'arrière pour déposer l'ensemble de porte de boîte à gants supérieure.
7. Si nécessaire, déposer le cache de gâche (3) et la gâche (2) de la porte de boîte à gants supérieure (1).



Repose - boîte à gants supérieure

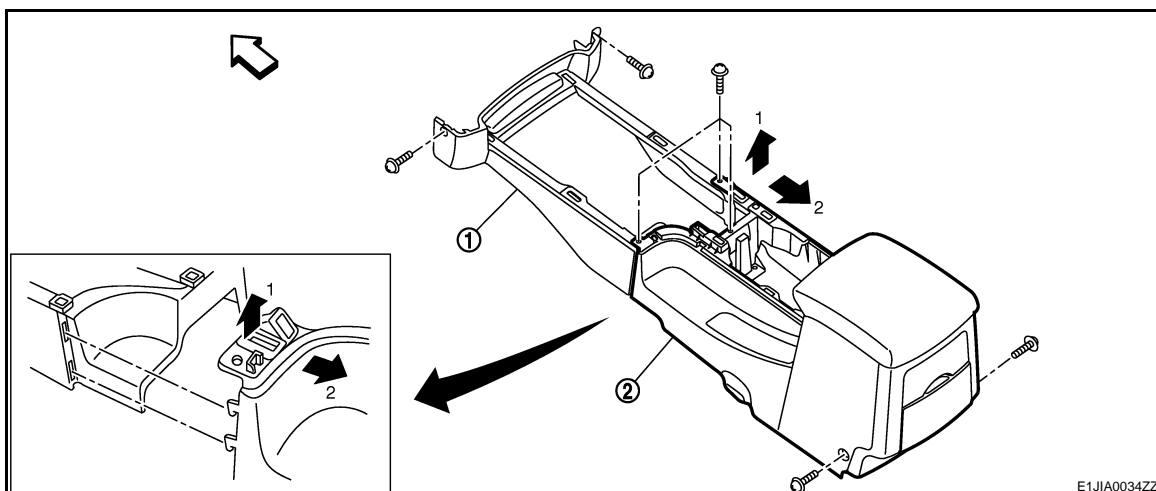
La repose se fait dans le sens inverse de la dépose.

CONSOLE CENTRALE

Dépose

ENSEMBLE DU TABLEAU DE BORD

< INFORMATIONS RELATIVES A L'ENTRETIEN



1. Embase avant de console centrale 2. Embase arrière de console centrale

1. Déposer l'ensemble de porte-gobelet.
2. Déposer le bouton du levier de passage (modèles avec T/M uniquement). Se reporter à [MT-14, "Dépose et repose"](#).
3. Déposer la garniture de la console avant. Se reporter à "GARNITURE DE CONSOLE AVANT".
4. Déposer la garniture inférieure de montant avant. Se reporter à [EI-35, "Dépose et repose"](#).
5. Déposer la plaque de protection avant. Se reporter à [EI-35, "Dépose et repose"](#).
6. Déposer l'ensemble de la partie inférieure de boîte à gants droite. Se reporter à "PARTIE INFÉRIEURE DROITE DU TABLEAU DE BORD ET ENSEMBLE DE BOÎTE A GANTS".
7. Déposer les vis de fixation de console centrale.

PRECAUTION:

Pour les modèles équipés de sièges avant électriques, placer les sièges avant en position intermédiaire avant de débrancher les câbles de la batterie.

8. Déposer l'embase arrière de console centrale de l'embase avant tel qu'indiqué.
9. Déposer la garniture de soufflet de levier de frein de stationnement. Se reporter à [PB-4, "Dépose et repose"](#).
 - Soulever de l'arrière vers l'avant et le faire passer dans l'orifice de console centrale.
10. Débrancher les connecteurs de faisceau de l'embase arrière de console centrale.
11. Déposer l'embase arrière de console centrale du véhicule.
12. Tirer le levier de frein de stationnement complètement, puis déposer l'embase avant de console centrale.

PRECAUTION:

Ne pas endommager les sièges lors de la dépose de la console centrale.

Repose

La repose se fait dans le sens inverse de la dépose.

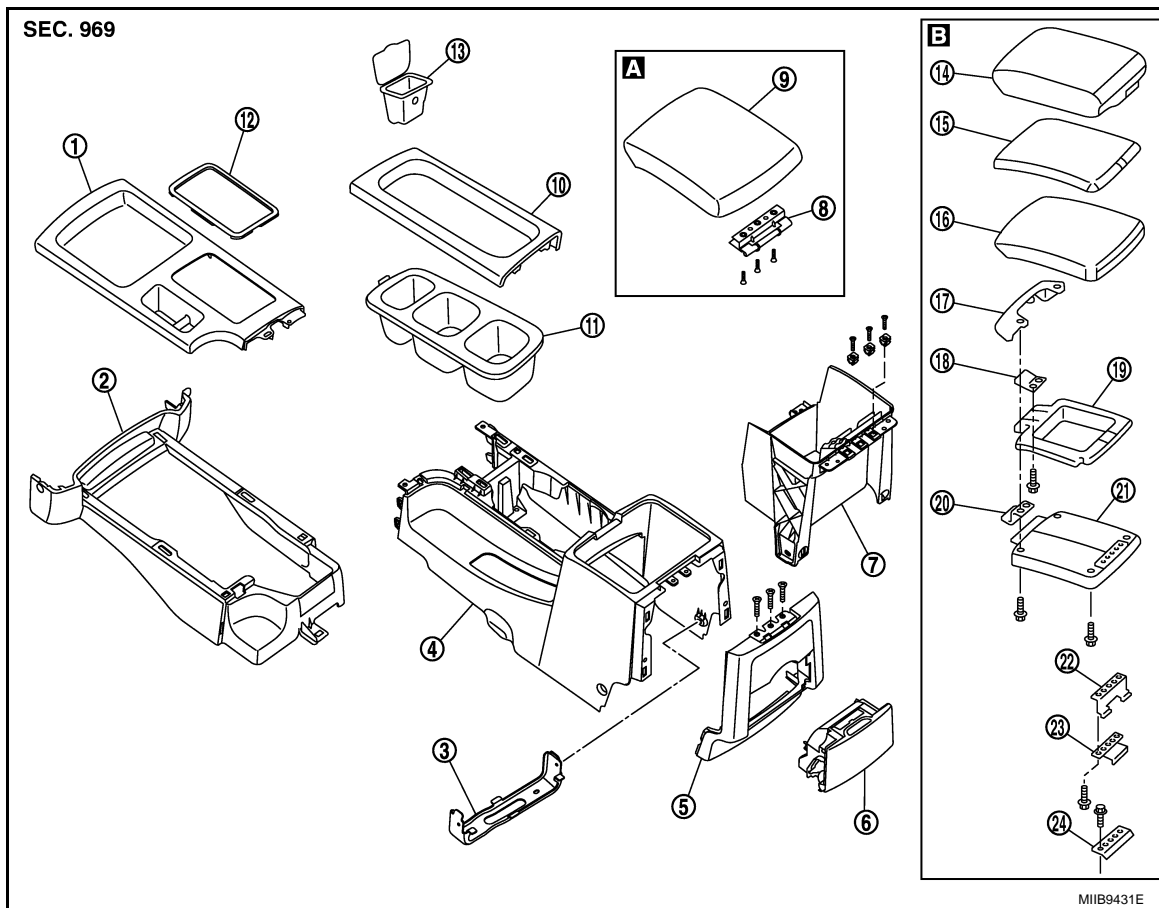
Démontage et montage (VIN<VSK***D40*0218001)

INFOID:000000001830662

CONSOLE CENTRALE

ENSEMBLE DU TABLEAU DE BORD

< INFORMATIONS RELATIVES A L'ENTRETIEN



- | | | |
|--|---|---------------------------------------|
| 1. Garniture de commande de T/A | 2. Embase frontale de la console centrale | 3. Support |
| 4. Embase arrière de console centrale | 5. Ensemble de garniture arrière | 6. Porte-gobelet |
| 7. Compartiment et renforcement de la console centrale | 8. Charnière | 9. Couvercle de console centrale |
| 13. Cendrier | | |
| 10. Garniture de porte-gobelet | 11. Cale de porte-gobelet | 12. Garniture de T/A |
| 13. Cendrier | 14. Protection de couvercle | 15. Plaquette |
| 16. Face extérieure de couvercle | 17. Nez extérieur de couvercle | 18. Loquet de tiroir |
| 19. Tiroir | 20. Loquet de couvercle de console | 21. Intérieur de couvercle de console |
| 22. Charnière supérieure | 23. Charnière de tiroir | 24. Charnière inférieure |

A : Type I

B : Type II

Démontage

- Déposer la console centrale. Se reporter à [IP-10, "Dépose et repose \(VIN<VSK***D40*0218001\)"](#).
- Déposer l'insert et l'ensemble du porte-gobelet avant.
- Déposer la gâche du couvercle de console.
- Déposer la charnière du couvercle de console. Déposer le couvercle de la console.
- Démonter le module du compartiment et renforcement de console.
- Déposer l'ensemble de garniture arrière.
- Déposer l'ensemble de porte-gobelet arrière.
- Déposer le cendrier (selon modèles).
- Déposer le support de la console.

ENSEMBLE DU TABLEAU DE BORD

< INFORMATIONS RELATIVES A L'ENTRETIEN

10. Déposer le support de faisceau de câble.

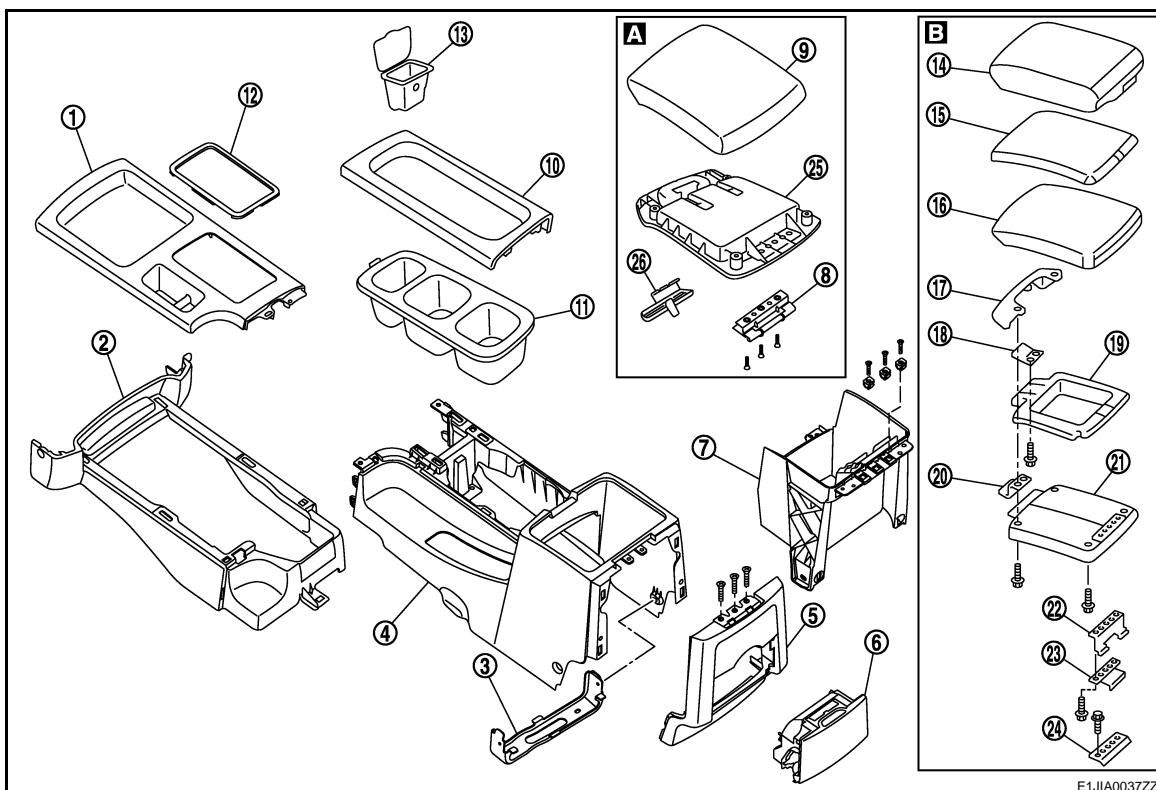
Remontage

Le remontage s'effectue dans le sens inverse du démontage.

Démontage et montage (VIN>VSK***D40*0218001)

INFOID:000000001472677

CONSOLE CENTRALE



- | | | |
|--|--|---------------------------------------|
| 1. Garniture de console avant | 2. Embase frontale de la console centrale | 3. Support |
| 4. Embase arrière de console centrale | 5. Ensemble de garniture arrière | 6. Ensemble de porte-gobelet arrière |
| 7. Compartiment et renforcement de la console centrale | 8. Charnière | 9. Couvercle de console centrale |
| 10. Garniture de porte-gobelet | 11. Cale de porte-gobelet | 12. Garniture de T/A |
| 13. Cendrier (selon modèles) | 14. Protection de couvercle | 15. Plaquette |
| 16. Face extérieure de couvercle | 17. Nez extérieur de couvercle | 18. Loquet de tiroir |
| 19. Tiroir | 20. Loquet de couvercle de console | 21. Intérieur de couvercle de console |
| 22. Charnière supérieure | 23. Charnière de tiroir | 24. Charnière inférieure |
| 25. Couvercle de console centrale intérieur | 26. Gâche de couvercle de console centrale | |

A : Type I

B : Type II

Démontage

- Déposer la console centrale. Se reporter à [IP-16, "Dépose et repose \(VIN>VSK***D40*0218001\)".](#)
- Déposer l'ensemble de porte-gobelet.
 - Déposer la garniture de porte-gobelet de l'élément de porte-gobelet.
 - Déposer l'éclairage de porte-gobelet.
- Déposer les rondelles de vis de l'embase arrière de console centrale.
- Déposer l'ensemble de couvercle de console centrale de la charnière de console centrale.

ENSEMBLE DU TABLEAU DE BORD

< INFORMATIONS RELATIVES A L'ENTRETIEN

- Déposer les vis de fixation du couvercle de console centrale.
- Déposer le couvercle de console centrale intérieur.
- Déposer la gâche du couvercle de console centrale.
5. Déposer les vis de fixation de la charnière de console centrale, puis déposer la charnière de console centrale.
6. Déposer l'ensemble de garniture arrière de console centrale.
 - Détacher les clips métalliques de l'ensemble de garniture de arrière de console centrale.
 - Déposer l'ensemble de garniture arrière de console centrale de l'embase arrière de console centrale.
7. Déposer l'ensemble de porte-gobelet arrière de l'ensemble de garniture arrière de console arrière.
 - Détacher les cliquets.
 - Déposer l'ensemble de porte-gobelet arrière.
8. Déposer la prise d'alimentation.
 - Débrancher le connecteur de prise d'alimentation.
 - A l'aide d'un tournevis à lame plate, déposer la prise d'alimentation.
 - Déposer le support de prise d'alimentation.
9. Déposer les connecteurs de faisceau.
10. Déposer le compartiment de console centrale.
 - Déposer les vis de fixation du compartiment de console centrale.
 - Déposer le compartiment de console centrale de l'embase de console centrale arrière.
 - Déposer les rondelles de vis.

Montage

Le montage s'effectue dans le sens inverse du démontage.