

CARACTÉRISTIQUES

Généralités

- Cette étude traite de la Mercedes Classe A depuis le début de sa commercialisation en octobre 1997.

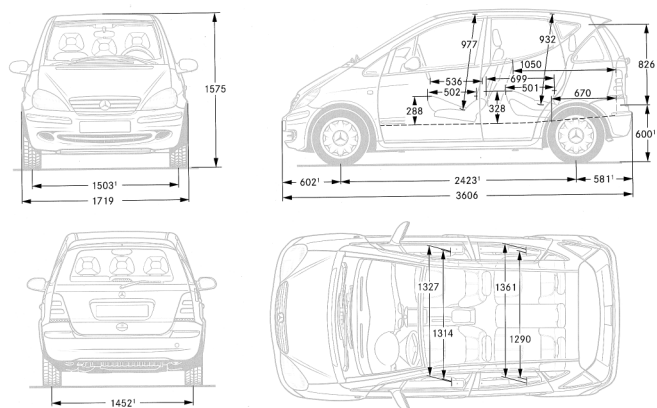
Caractéristiques dimensionnelles et pondérales

Gamme

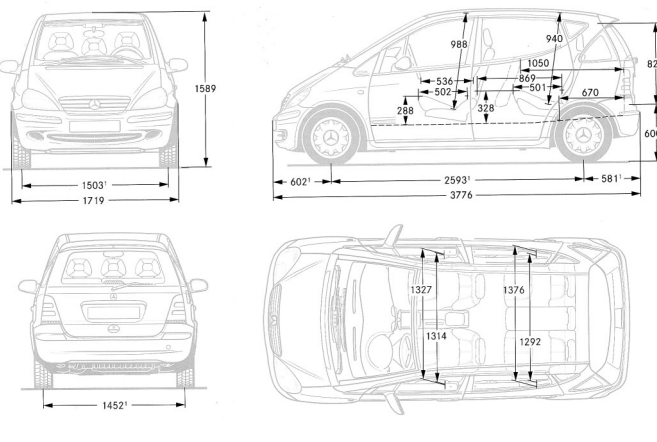
Version	Type		Puissance fiscale en CV (millésime 98 / 99 ⇨)
	Compacte	Family	
A140	168.031	168.131	5 (BVM) ou 8 (BVA) / 6
A160	168.033	168.133	7 (BVM) ou 9 (BVA) / 7
A190	168.032	168.132	- / 8
A210	168.035	168.135	- / 9
A160 CDI	168.006 ou 007	-	- / 4 (BVM) ou 5 (BVA)
A170 CDI	168.008 ou 009	168.109	4 / 5 (BVM) ou 6 (BVA) en 1999 et 2000 6 à partir de 2001

Dimensions

Compacte



Family



- Les valeurs mentionnées sont des valeurs moyennes. Elles s'étendent en millimètres pour le véhicule à vide avec équipement de série.

¹ Avec 3 personnes à bord de 68 kg chacune.

Poids et charge

Poids du véhicule (kg) (Compacte/Family)	A140	A160	A160 CDI	A170 CDI	A190
Poids à vide ¹ (Din 70020)	1030/1060	1040/1070	1080/-	1085/1115	1080/1110
Poids total autorisé	1490/1580	1500/1590	1540/-	1545/1635	1540/1630
Charge autorisée sur essieu avant	735/760	745/765	795/-	795/810	770/785
Charge autorisée sur essieu arrière	755/820	755/825	745/-	750/825	770/845
Uniquement avec remorque ² : Charge autorisée sur essieu arrière	810/845	810/855	800/-	805/850	825/870
Charge tractée autorisée, remorque non freinée, plus charge du timon	400	400	400	400	400
Charge maximale du coffre ³	100	100	100	100	100
Charge maximale sur le toit	50	50	50	50	50

¹ Le poids à vide selon la directive CE 92/2 est égal au poids à vide selon DIN 70020 plus le conducteur (68 kg), les bagages (7 kg) et tous les fluides (réservoir rempli à 90%).

Les équipements spéciaux peuvent augmenter le poids à vide et réduire d'autant la charge utile.

² Charge augmentée sur l'essieu arrière avec une remorque selon la directive du Conseil 92/21/CEE dans la version 95/48/CE.

³ Avec sièges arrière montés.

Charge tractée autorisée, remorque freinée (kg)	A140 A160	A160 CDI A170 CDI	A190
Véhicules avec boîte de vitesses mécanique (sans climatiseur)	1000	1000	800 ¹
Véhicules avec boîte de vitesses mécanique (avec climatiseur)	1000	800 ¹	1000
Véhicules avec boîte de vitesses automatique (sans climatiseur)	1000	800 ¹	800 ¹
Véhicules avec boîte de vitesses automatique (avec climatiseur)	1000	800	800 ¹
Charge maximale du timon	50	50	50

¹ Charge tractée autorisée sur rampe jusqu'à 8% = 1000kg.

Caractéristiques pratiques

Capacités (en l)

- Réservoir à carburant/dont réserve54/6
- Huile moteur après vidange et échange du filtre4,5
- Liquide de refroidissement :
 - moteur essence avec vase d'expansion intégré au radiateur ..env. 5,0
 - moteur essence avec vase d'expansion séparéenv. 5,6
 - moteur Diesel6,5
- Huile de BVM1,8
- Huile de BVA après vidangeenv. 4,0
- Huile de direction assistée0,8
- Liquide de frein et d'embrayage0,6
- Fluide réfrigérant (R134a).....600 grammes
- Liquide lave-glacé.....4,0

Performances et consommations

Motorisation	Essence																		Diesel											
	A140						A160						A190						A210 Evolution			A160 CDI			A170 CDI					
Carrosserie	Compacte			Family			Compacte			Family			Compacte			Family			Compacte			Family			Compacte			Family		
Boîte de vitesse	BM5	BS5	BA5	BM5	BS5	BA5	BM5	BS5	BA5	BM5	BS5	BA5	BS5	BA5	BS5	BA5	BS5	BA5	BS5	BA5	BM5	BA5	BM5	BA5	BM5	BA5	BM5	BA5		
Performances																														
Vitesse maxi sur circuit (km/h)	170	170	165	170	170	165	180	180	178	180	180	178	198	193	198	193	203	198	203	198	162	157	180	173	180	173				
Accélération 0-100 km/h (s)	12,9	12,9	14,6	13,2	13,2	14,9	10,8	10,8	11,9	11,1	11,1	12,2	8,8	10,2	9,1	10,5	8,4	9	8,6	9,2	15,1	16,8	12,1	13,2	12,4	13,5				
Consommations																														
Cycle urbain	9,8	9,6	10,2	9,8	9,7	10,5	10,2	9,8	10,6	10,2	9,8	10,8	10,7	11	10,7	11,1	11	11,3	11	11,3	6	7,7	6,8	7,9	6,8	7,9				
Cycle extra-urbain	5,6	5,7	5,8	5,7	5,7	5,9	5,5	5,7	6,1	5,6	5,7	6	6	6,1	6	6,2	6,2	6,5	6,2	6,5	4,1	4,6	4,4	4,6	4,4	4,7				
Cycle mixte	7,1	7,1	7,5	7,1	7,1	7,5	7,2	7,2	7,7	7,2	7,2	7,7	7,7	7,9	7,7	7,9	7,9	8,2	7,9	8,2	4,8	5,7	5,2	5,8	5,2	5,8				
Emissions de CO ₂ (g/km)	170	170	180	170	170	180	172	172	184	172	172	184	184	190	184	190	190	197	190	197	127	154	139	156	139	156				

Les consommations sont exprimées en litres au 100 km selon norme CE 93/116

BM5 : boîte manuelle 5 rapports

BS5 : boîte manuelle sport 5 rapports

BA5 : Boîte automatique 5 rapports

Jantes et pneus

Version	Jante	Pneumatique
A140, A160, A160 CDI et A170 CDI	5 1/2 J x 15 H2	195/50 R15
A190	5 1/2 J x 16 H2	195/50 R16
A210	7J x 17 H2	205/40 ZR 17
Option sauf sur A210	6 1/2 J x 16 H2	205/45 R16

Pressions de gonflage (en bar):

- Normales (AV/AR).....2,0/2,2
- Autoroute ou pleine charge (AV/AR).....2,2/2,6

Entretien


Indicateur de maintenance

- L'indicateur de maintenance fournit une information sur les échéances de maintenance.
- Environ un mois avant l'échéance, l'indicateur de maintenance qui se trouve sur le combiné d'instruments apparaît au moment où le contact est mis ou lorsque le véhicule roule.





- Les symboles suivants peuvent apparaître :

 «Service de maintenance A»

 «Service de maintenance B»

- En fonction du style de conduite, la prochaine échéance de maintenance est affichée avec l'indication du kilométrage ou du nombre de jours restants.
- Si le nombre de jours restant est affiché, le symbole  est également affiché.
- Lorsque l'échéance est dépassée, l'affichage clignote dès que le contact est mis et le signe - précède la valeur affichée. Un signal sonore retentit également.

Remise à zéro

- Tourner la clé en position 2 dans l'antivol de direction et appuyer immédiatement deux fois de suite sur la touche  en l'espace d'une seconde.
- Ramener la clé en position 0 dans l'antivol de direction.
- Maintenir la touche  appuyée. Tourner la clé en position 2 dans l'antivol de direction. Continuer à appuyer sur la touche .
- L'ancien kilométrage ou l'ancien temps restant apparaît.
- Au bout de 10 secondes environ, un signal sonore retentit et le nouveau kilométrage ou le nouveau temps restant avant la prochaine échéance apparaît pendant 10 secondes environ.
- Relâcher la touche .

En cas de remise à zéro impossible

Sur type 168.### depuis 361438

- Remettre à zéro le combiné d'instrument en procédant comme suit :
 - 1 Placer la clé en position 0 et la retirer.
 - 2 Retirer les fusibles 28 et 30 de la boîte à fusible F1.
 - 3 Attendre 2 secondes.
 - 4 Réinsérer les fusibles 28 et 30.
 - 5 Introduire la clé et la placer en position 2.

Important : Une fois la remise à zéro effectuée correctement, il ne se produit plus d'affichage automatique du kilométrage restant.

Intervalles

- Révision tous les 15 000 à 30 000 km pour les moteurs essence et 20 000 à 40 000 km pour les moteurs Diesel ou tous les 1 à 2 ans (au premier des deux termes atteint).
- Les intervalles sont calculés par le système ASSYST (service de maintenance actif) et sont indiqués via l'indicateur de maintenance.

Service A ou B

- Le service A représente la «petite révision» et le service B représente «la grande révision».
- Si la dernière maintenance était du type A, il faut effectuer obligatoirement une maintenance de type B.
- Si la dernière maintenance était du type B, il faut effectuer une maintenance de type A si l'intervalle est inférieur à 22 000 km et de type B si l'intervalle est supérieur à 22 000 km.

Opérations de maintenance

Service A

- Vérifier et compléter le niveau du liquide de batterie.
- Contrôle du fonctionnement : klaxon, éclairage, témoins, essuie-glace, ceinture de sécurité...
- Vérifier et corriger la pression de gonflage des pneus (y.c. roue de secours).
- Vidanger l'huile moteur et remplacer le filtre.
- Contrôler et rectifier le niveau du liquide de refroidissement, de freinage et de lave-glace.
- Lubrifier la serrure et les charnières du capot moteur.

Service B

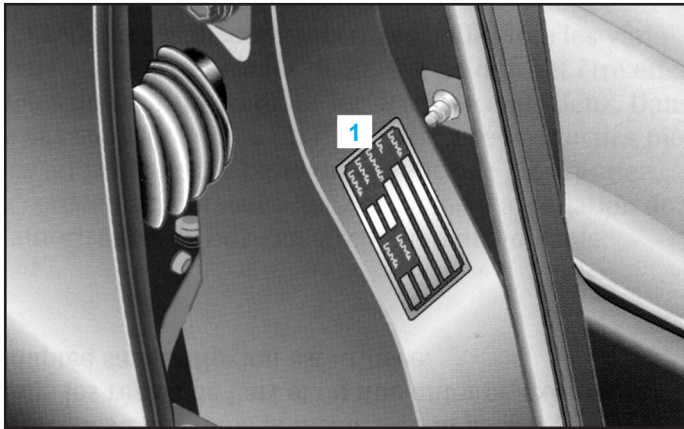
- Effectuer les opérations du service A.
- Contrôle des freins (épaisseur des garnitures et des disques...).
- Vérifier l'état des pneus.
- Contrôle visuel (fuites, composants endommagés, passage des câbles...).
- Contrôle des jeux (transmissions, direction, bras longitudinal...).
- Contrôle de l'état de la courroie d'accessoires.
- Contrôle du réglage des phares.
- Contrôle des essuie-glaces (état, fonctionnement).

Opérations supplémentaires

- Remplacer le filtre à charbon actif (tous les 50 000 km ou 2 ans).
- Remplacer le filtre à carburant et la cartouche du filtre à air (tous les 80 000 km ou 4 ans).
- Remplacer le liquide de refroidissement (à 250 000 km ou 15 ans).
- Remplacer le liquide de frein (tous les 2 ans).
- Remplacer les bougies d'allumage (tous les 50 000 à 70 000 km ou 4 ans).

Identification intérieure

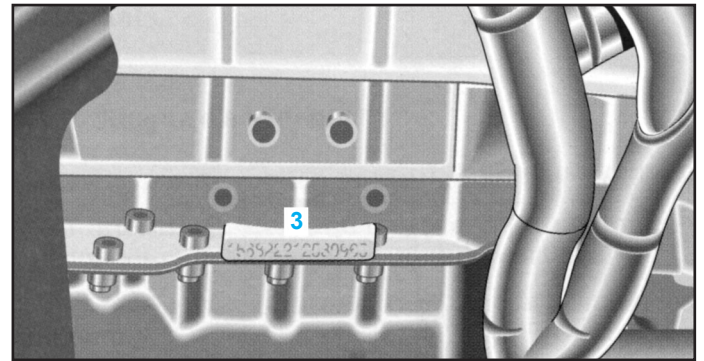
Plaque constructeur (1)



Numéro d'identification du véhicule (2)



Numéro du moteur (3)



Identification extérieure

