

CARACTÉRISTIQUES

Généralités

- Cette étude traite du Land Rover Freelander depuis le début de sa commercialisation en janvier 1998.

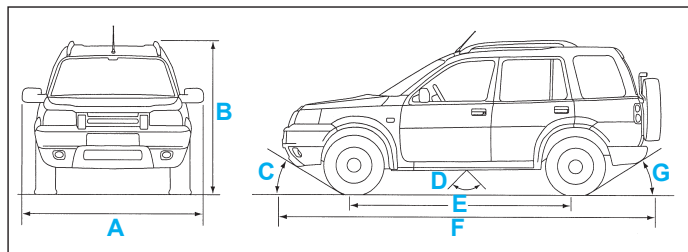
Caractéristiques dimensionnelles et pondérales

Gamme

Version	Type mines		Puissance fiscale
	3 portes	5 portes	
01/98 →			
1.8 i 120 ch	LNAAA8	LNABA8	11 ou 10
2.0 di 97 ch	LNAAB8	LNABB8	8
10/00 →			
1.8 117 ch	-	-	9
2.0 td4 112 ch	-	-	8

- Pour le numéro d'identification, voir le paragraphe «Identification du véhicule».

Dimensions



F	Longueur totale (y compris roue de secours/pneu de 195/80)	4368 mm
F	Longueur totale (y compris roue de secours/pneu de 215/65)	4382 mm
A	Largeur totale (y compris rétroviseurs)	2071 mm
B	Hauteur totale* - 3 portes - 5 portes	1700 mm 1710 mm
	Hauteur totale* (y compris barres de toit et traverses) - 3 portes - 5 portes	1784 mm 1767 mm
E	Empattement	2557 mm
	Voie - Avant - Arrière	1534 mm 1545 mm
	Garde au sol (minimum)*	186 mm
	Profondeur de passage à gué (maximum)	400 mm
C	Angle maxi d'attaque*	30,5°
G	Angle maxi de sortie (avec barre de remorquage)*	23,6°
G	Angle maxi de sortie (sans barre de remorquage)*	33,9°
D	Angle maxi de dévers	24°

*Au poids en ordre de marche CEE.

Poids et charges

Poids (1998 / 2001)

Poids à vide approximatif du véhicule : (réservoir rempli, sans options) :

- Modèles à moteur à essence **1380 - 1425 kg / 1425 - 1660 kg**
- Modèles à moteur Diesel **1480 - 1525 / 1555 - 1650 kg**

Poids brut maximum du véhicule :

- Modèles à moteur à essence..... **1960 kg / 2040 kg**
- Modèles à moteur Diesel **2050 kg / 2080 kg**

Charge maximale sur l'essieu arrière :

- Modèles à moteur à essence **1120 kg**
- Modèle à moteur Diesel **1120 kg**

Charge maximale sur l'essieu avant :

- Modèles à moteur à essence **1050 kg**
- Modèles à moteur Diesel **1050 kg / 1100 kg**

Poids de remorque (1998 / 2001)

Poids maxi de remorque :

- Modèles à moteur à essence **2000 kg**
- Modèles à moteur Diesel **2000 kg**

Poids maxi sur la flèche* :

- Modèles à moteur à essence **140 kg**
- Modèles à moteur Diesel **140 kg**

Poids total en charge**

(poids maximum du véhicule et de la remorque)

- Modèles à moteur à essence..... **3760 kg / 3840 kg**
- Modèles à moteur Diesel **3850 kg / 3880 kg**
- Charge maxi sur la galerie du toit **75 kg**

Remarque : si le poids de la remorque dépasse 1800 kg, il est nécessaire de réduire le chargement du véhicule (à moins du poids brut du véhicule) pour que le poids combiné reste entre les limites spécifiées.

* Pour améliorer la stabilité lorsque la remorque est chargée au maximum, il est recommandé d'ajuster le poids sur la flèche à la limite maximum (consulter également la remarque ci-dessus).

** Le poids total en charge doit être réduit de 300 kg dans les cas suivants :

- conduite en côte forte et en montagne avec une température ambiante supérieure à 30°C,
- altitude de 1000 mètres et plus.

Caractéristiques pratiques

Contenances

- Réservoir de carburant **59 l**
64 l (moteur essence à partir de 2003)
- Plein d'huile du moteur et changement de filtre :
 - série «K» de 1,8 l **4,5 l**
 - série «L» de 2,0 l **4,9 l**
 - Td4 **6,8 l**
- Plein d'huile du moteur sec :
 - série «K» de 1,8 l **4,8 l**
 - série «L» de 2,0 l **5,3 l**
 - Td4 **7,3 l**
- Boîte de vitesses manuelle - PG1 / Getrag :
 - remplissage **2,0 l / 1,6 l**
 - boîte sèche..... **2,2 / 1,67 l**
- Boîte de vitesses automatique - JATCO :
 - remplissage **4,0 l**
 - boîte sèche **8,5 l**

- Réducteur intermédiaire1,1 l
- Différentiel arrière :
 - maximum830 ml
 - minimum750 ml
- Réservoir de direction assistée335 cm³
- Circuit de refroidissement sec (avec réservoir)* (1998 / 2001) :
 - série «K» de 1,8 l5,5 l / 5,8 l
 - série «L» de 2,0 l7,2 l
 - Td47,3 l

* La contenance de remplissage est d'environ 0,7 litre de moins que le plein à sec.

- Réservoir de lave-glace4,0 l
- Circuit de climatisation :
 - 01/98→725 ± 25 g
 - 10/00→540 ± 25 g

Performances et consommations

	1.8	2.0 Td4 BVM	2.0 Td4 BVA
Performances			
Reprise de 0 à 100 km/h (s)	12,6	14,4	15,3
Vitesse maximale (km/h)	170	164	161
Consommations (l/100km)			
Cycle urbain	13,6	9,11	11,2
Sur route	8,5	6,7	7,1
Usage mixte	10,4	7,6	8,6
Emissions de CO ₂ (g/km)	248	205	240

Jantes et pneus

Taille et type des roues

- Roues en acier5,5J x 15
- Roues en alliage :
 - roues de 15 pouces5,5J x 15
 - roues de 16 pouces6,0J x 16
 - roues de 17 pouces7,0J x 17
- Taille des pneumatiques (Multi terrain) :
 - 5,5J x 15195 / 80 R15
 - 6,0J x 16215 / 65 R16
 - 7,0J x 17225 / 55 R17
- Pressions de gonflage - tous modèles (maximum de 4 passagers et bagages)
 - avant1,8 bar
 - arrière1,8 bar
- Pressions de gonflage - tous modèles (poids brut maximum du véhicule et remorquage)
 - avant2,1 bar
 - arrière2,1 bar

Remarque : la charge nominale maximum du pneu peut être dépassée au cours du remorquage, par suite de l'accroissement de charge. Cela est admissible à condition de ne pas dépasser la charge nominale de plus de 15%, de limiter la vitesse sur route à 100 km/h et d'augmenter les pressions de gonflage d'au moins 0,2 bar.

Entretien

Entretien principal

- L'entretien principal est applicable à tous les véhicules. Il se fait à des intervalles de 12 mois ou 20 000 km, selon ce qui échoit en premier.
- L'entretien principal «A» est applicable à des intervalles de 12 mois / 20 000 km, 36 mois / 60 000 km, 60 mois / 100 000 km, 84 mois / 140 000 km et ainsi de suite.
- L'entretien principal «b» est applicable à des intervalles de 24 mois / 40 000 km, 48 mois / 80 000 km, 72 mois / 120 000 km, 96 mois / 160 000 km et ainsi de suite.

- Certaines opérations ne sont pas requises à chaque entretien principal et elles sont identifiées par un signe dans la case à cocher (par exemple 100k : cela signifie que cette opération n'est requise qu'à des intervalles de 60 mois / 100 000 km).

Remarque importante : vidange d'huile des moteurs Diesel : si on utilise un carburant à haute teneur en soufre (plus de 0.5%), les intervalles de vidange d'huile ne doivent pas dépasser 10 000 km.

Type d'entretien :

A	B	A	B	A	B	A	B	A	B
12/20	24/40	36/60	48/80	60/100	72/120	84/140	96/160	108/180	120/200

Mois/milliers de km :

A B Entretien principal (intérieur du véhicule)

- Contrôler l'état et le serrage des sièges et des ceintures- 36 mois et tous les 12 mois par la suite.
- Contrôler le fonctionnement de tous les dispositifs d'éclairage, avertisseurs et témoins.
- Vérifier le fonctionnement des essuie-glaces et lave-glaces avant et arrière et l'état des balais d'essuie-glace.
- Contrôler le fonctionnement du frein à main.
- Remplacer les piles de l'émetteur d'alarme.
- Régler le frein à main- Premiers 20 000 km uniquement.
- Remplacer le filtre à pollen- Si monté.
- Vérifier le fonctionnement de l'interverrouillage de la clef de contact

Entretien principal (extérieur du véhicule)

- Inspection annuelle anti-corrosion / esthétique - Uniquement sur les véhicules vendus après le 21-11-98.
- Déposer les roues.
- Contrôler les pressions des pneumatiques et de la roue de secours et, si nécessaire, les ajuster.
- Rechercher toute détérioration des pneus et contrôler la profondeur des dessins (mm), sans oublier la roue de secours.
- Contrôler l'usure des plaquettes de freins avant, rechercher les fuites d'étrier et contrôler l'état des disques.
- Examiner les segments de freins arrière par l'orifice de visite du flasque.
- Déposer les tambours de frein arrière, contrôler l'usure des segments et l'état des tambours.
- [200K] - Remplacer le filtre à carburant - Essence.
- Appliquer du produit anti-grippage. Reposer les roues avant dans les positions d'origine et échanger les roues arrière de part et d'autre de l'essieu arrière.
- Lubrifier les charnières, les limiteurs d'ouverture et le loquet du capot.
- Lubrifier les guides, les glissières et le joint du toit ouvrant.
- Nettoyer les tubes d'évacuation du toit ouvrant et les gouttières.

Entretien principal (sous le capot)

- [60K] [120K] - Remplacer l'antigel.
- Rechercher toute fuite du circuit de refroidissement, du refroidisseur intermédiaire et du circuit de chauffage et vérifier le serrage et l'état des durits. Faire l'appoint, si nécessaire.
- [120K] - Remplacer les bougies -1,8.
- [100K] - Remplacer les bougies - KV6.
- Remplacer l'élément du filtre à carburant - Diesel de série L.
- [100K] [200K] - Remplacer l'élément du filtre à carburant- Moteur Diesel Td4.
- Vidanger le décanteur du filtre à carburant - Moteur Diesel Td4.
- Remplacer le filtre d'évent de l'électrovanne de commande de suralimentation du turbocompresseur - Moteur Diesel Td4.

- A B** - Remplacer l'élément du filtre à air et nettoyer les trous d'évacuation.
- A B** - Contrôler l'état de la courroie multigorges des accessoires.
- 80K** - Remplacer la courroie multigorges des accessoires- Moteur Diesel de série L.
- 160K** - Remplacer la courroie multigorges des accessoires - sauf moteur Diesel de série L.
- 80K** - Remplacer la courroie d'arbre à cames et la courroie arrière de la pompe d'injection- Moteur Diesel de série L.
- 120K** - Remplacer la courroie d'entraînement d'arbre à cames- 1,8 / KV6.
- A B** - Contrôler / rétablir les niveaux de liquide de freins et de direction assistée.
- A B** - Contrôler le niveau d'huile du réducteur intermédiaire, de la boîte de vitesses et de l'essieu arrière et les compléter, si nécessaire.
- 160K** - Remplacer l'huile de la boîte de vitesses manuelle- GETRAG.
- 100K | 200K** - Remplacer l'huile de la boîte de vitesses automatique.
- A B** - Vérifier visuellement les tuyaux et raccords d'embrayage pour détecter toute trace d'usure par frottement, de fuites et de corrosion.
- A B** - Contrôler le niveau du réservoir de lave-glace et de lave-glace arrière et faire l'appoint, si nécessaire.
- A B** - Contrôler l'état de la batterie et nettoyer / graisser ses bornes.
- A B** - Rechercher visuellement toute obstruction extérieure du refroidisseur intermédiaire et du radiateur.
- A B** - Remplacer l'huile du moteur et le filtre.
- A B** - Contrôler les tuyaux, flexibles et raccords de frein et de carburant.
- A B** - Contrôler l'état du système d'échappement et s'assurer qu'il est bien serré et ne présente pas de fuites.
- A B** - Rechercher toute trace d'usure ou de fuite de la suspension et de la direction.
- A B** - Rechercher toute trace de fuite du système de direction assistée et contrôler son état.
- A B** - Rechercher toute détérioration du faisceau électrique de capteur de vitesse de roue- ABS uniquement.
- A B** - Si le ou les témoins de panne sont allumés, interroger ce système avec le TestBook et établir un rapport de ce qui aura été découvert.
- 60K | 120K** - Remplacer le liquide de freins.
- A B** - Entreprendre un essai sur route.
- A B** - Compléter le carnet d'entretien.
- A B** - Indiquer toute condition inhabituelle du véhicule.

Remplacement après 10 ans - Airbags
(15 ans à partir de l'AM 02)

- A B** - Remplacer le ou les modules d'airbag après 10 années, quel que soit le kilométrage.
- A B** - Remplacer les prétensionneurs de ceinture après 10 années, quel que soit le kilométrage.

- Les opérations d'entretien de véhicule figurant dans cette liste sont recommandées pour une conduite, des routes et un climat normaux. Si le véhicule est soumis à des arrêts / démarrages répétés ou des températures extrêmes, s'il est utilisé dans un environnement poussiéreux ou conduit en tout terrain ou si une remorque y est souvent attelée, il pourra être nécessaire d'augmenter la fréquence des opérations d'entretien.

Identification du véhicule

01/98→

Emplacement

- La plaquette du numéro d'identification du véhicule (VIN) est attachée sur le pied «B» gauche.

- Le VIN est également poinçonné aux emplacements suivants :
 - sur la partie centrale supérieure du tablier du compartiment moteur,
 - sur une plaquette, derrière le coin inférieur gauche du pare-brise.

A Numéro d'identification du véhicule (VIN)
B Poids brut du véhicule
C Poids total en charge
D Poids maximum sur essieu avant
E Poids maximum sur essieu arrière
F Code de peinture
G Code de garniture

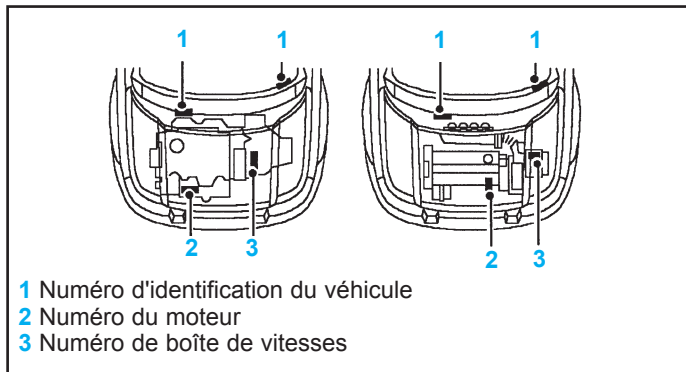
Numéro d'identification du véhicule

- Exemple : **SALLNABB7VA600172**
- **S** : Zone géographique (**S** = Europe)
- **A** : Pays (**A** = GRANDE-BRETAGNE)
- **L** : Constructeur (**L** = Land Rover)
- **LN** : Marque/modèle (**LN** = Freelander)
- **A** : Niveau d'équipement (**A** = Niveau d'équipement 1)
- **B** : Carrosserie :
 - A** : Modèles à 3 portes
 - B** : Modèles à 5 portes
- **B** : Moteur :
 - A** : Modèles à moteur à essence K16
 - B** : Modèles à moteur diesel TCIE
- **7** : Transmission et direction :
 - 7** : Conduite à droite à direction manuelle
 - 8** : Conduite à gauche à direction manuelle
- **V** : Changement de modèle (**V** = Année modèle 1997)
- **A** : Usine d'assemblage (**A** : Solihull)
- **6 caractères** : Numéro de série

Codes des couleurs et des garnitures

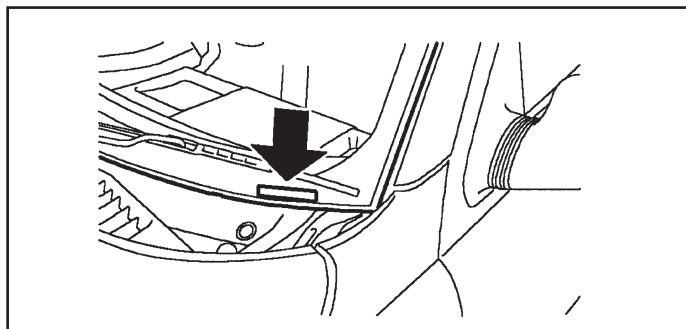
- **Code de peinture (F)**. Un code de 3 chiffres identifiant la couleur d'origine est poinçonné sur la plaquette du VIN :
 - Exemple : **601**
 - 601** : Rouge Rioja
 - 507** : Bleu Caledonian
 - 603** : Blanc Chawton
 - 624** : Bleu Cobar
 - 618** : Or blanc
 - 622** : Mauve Venetian
 - 587** : Argent Altai
 - 610** : Vert Charleston
 - 961** : Vert Epsom
 - 416** : Noir Béluga
- **Garnitures (G)** - un code identifiant la couleur et le type des garnitures d'origine est poinçonné sur la plaquette du NIV.

Positions des numéros d'identification



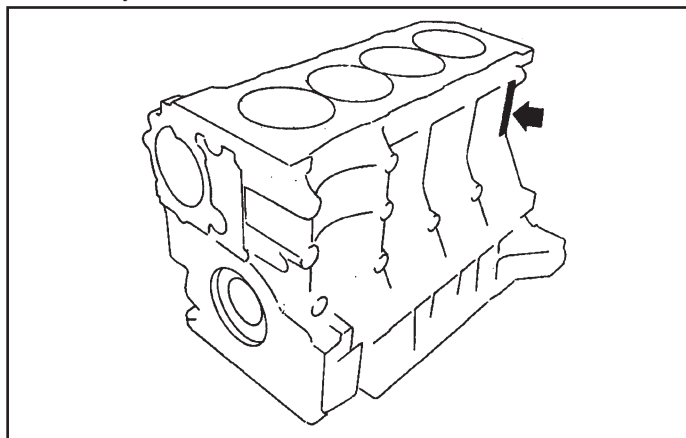
Numéro d'identification du véhicule (1)

- Le NIV est indiqué sur la partie centrale supérieure du tablier du moteur et sur une plaquette située derrière le coin inférieur gauche du pare-brise.

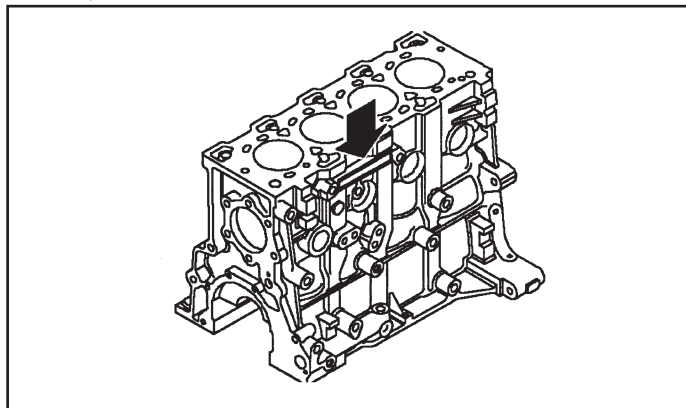


Numéro du moteur (2)

- Moteur de série «K» de 1,8 l : poinçonné sur la face avant du bloc-cylindres, à côté de la boîte de vitesses.



- Moteur de série «L» de 2,0 l : poinçonné sur la face avant du bloc-cylindres, sur la partie centrale supérieure.



Numéro de boîte de vitesses (3)

- Boîte de vitesses manuelle - PG1 : poinçonné sur une étiquette fixée sur la face avant de la cloche d'embrayage.

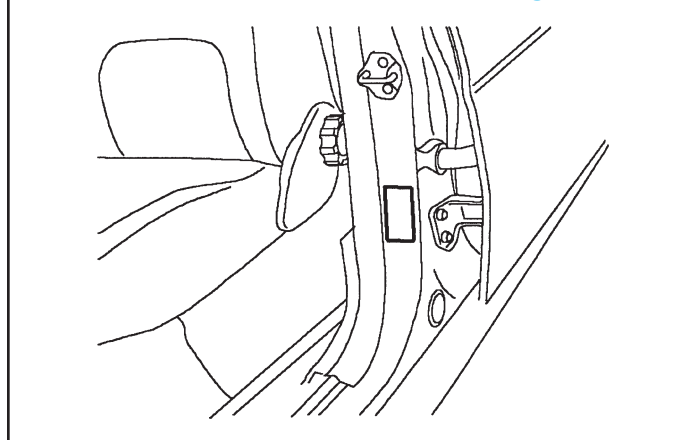
10/00 →

Emplacement

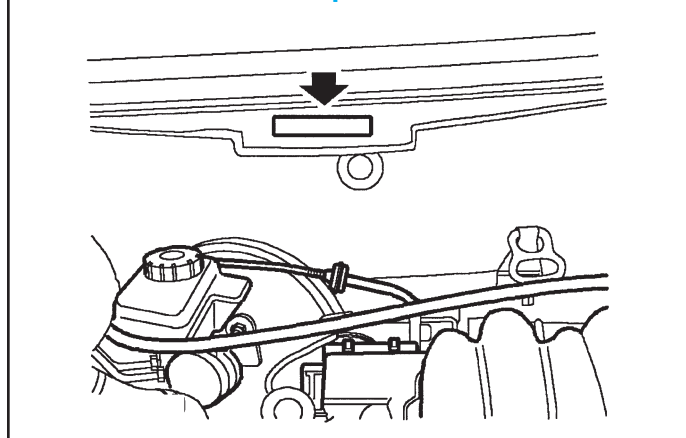
- Le numéro d'identification du véhicule (VIN) est poinçonné sur une plaquette attachée sur le pied «B» gauche. Le VIN est également poinçonné aux emplacements suivants :

- sur une plaquette fixée sur le pied «B» gauche,
- sur une plaquette, derrière le coin inférieur gauche du pare-brise,
- sur le tablier du compartiment moteur.

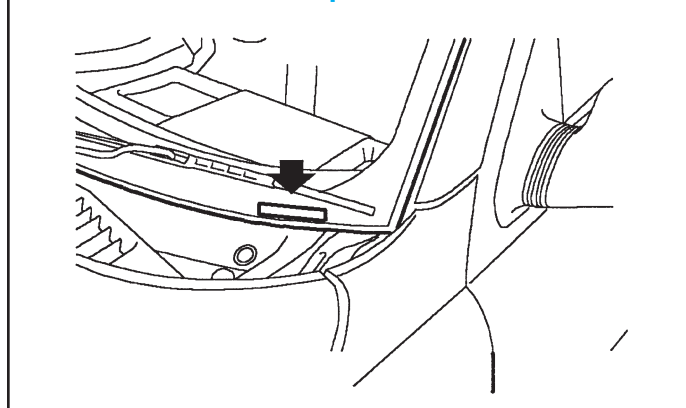
Plaquette du VIN sur le pied «B» gauche



Tablier du compartiment moteur



VIN du pare-brise



- La plaquette du VIN fournit les informations suivantes :

LAND ROVER GROUP		01703T
SALLNABG11A518779		6857
A	2000 Kg	94/4049
B	4000 Kg	B-2216
C	1100 Kg	DGM 53886 OM
D	1120 Kg	
E		
PAINT 601		TRIM 0
F	G	

A Numéro d'identification du véhicule (VIN)
B Poids brut du véhicule
C Poids total en charge
D Poids maximum sur essieu avant
E Poids maximum sur essieu arrière
F Code de peinture
G Code de garniture

Numéro d'identification du véhicule

Exemple : **SALLNABG11A518779**

SAL	Identification du constructeur (Land Rover UK)
LN	Marque / modèle LN = Freelander
A	Niveau d'équipement A = Niveau d'équipement 1
B	Type de carrosserie B = Modèles à 5 portes
G	Moteur G = Modèles à moteur à essence KV6
1	Boîte de vitesses et direction 1 = CAD à boîte de vitesses automatique
1	Année modèle usine 1 = Année modèle 2001 2 = Année modèle 2002 3 = Année modèle 2003
A	Usine d'assemblage A = Solihull
6 caractères = Numéro de série	

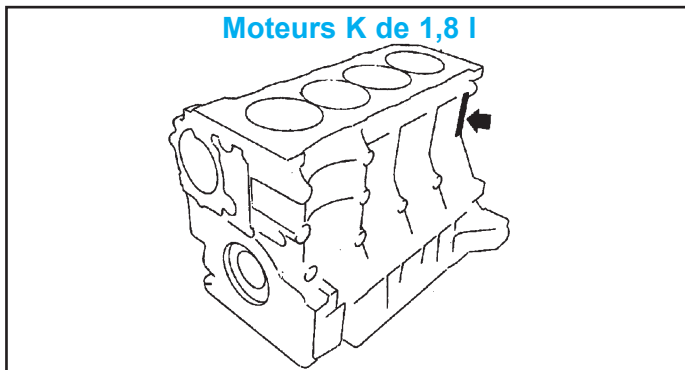
Codes des couleurs et des garnitures

- Code de peinture (**F**) : un code de 3 caractères, identifiant la couleur de peinture d'origine, est poinçonné sur la plaquette du VIN.
- Code de garniture (**G**) : un code identifiant la couleur et le type des garnitures d'origine est poinçonné sur la plaquette du NIV.

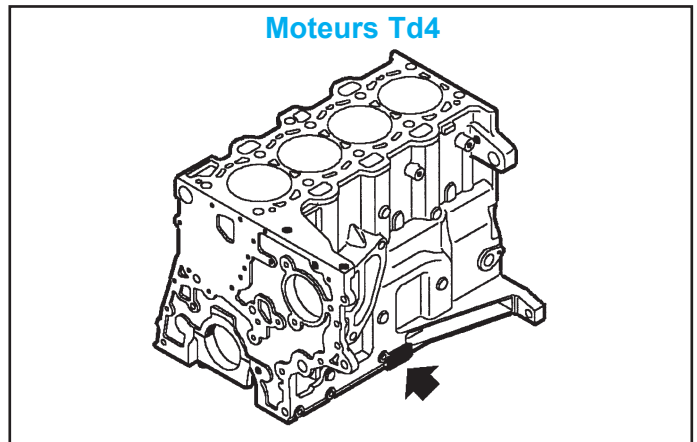
Positions des numéros d'identification

Numéro du moteur

- Le numéro de série du moteur K de 1,8 l est poinçonné sur la face avant du bloc-cylindres, à côté de la boîte de vitesses.

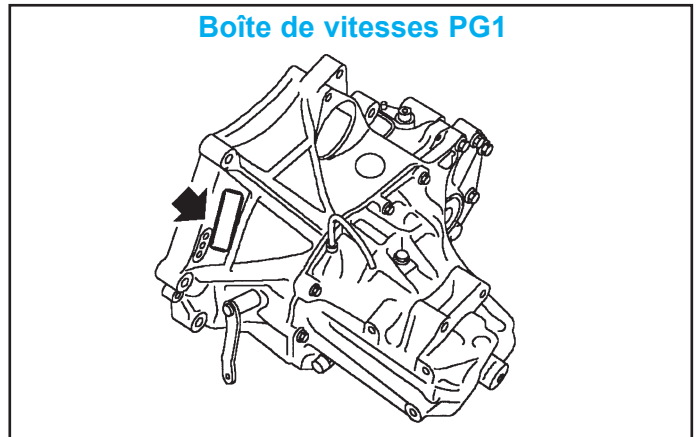


- Le numéro de série du moteur Td4 est poinçonné sur la partie inférieure gauche du bloc-cylindres.

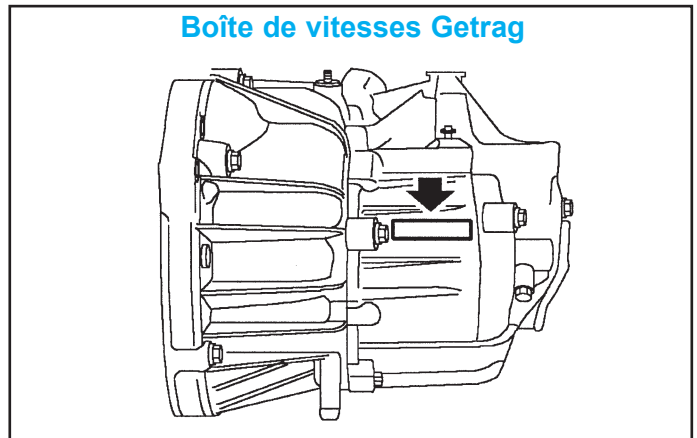


Numéro de boîte de vitesses manuelle

- Le numéro de série de la boîte de vitesses PG1 est indiqué sur l'étiquette à code-barre apposée sur la face avant du carter d'embrayage.



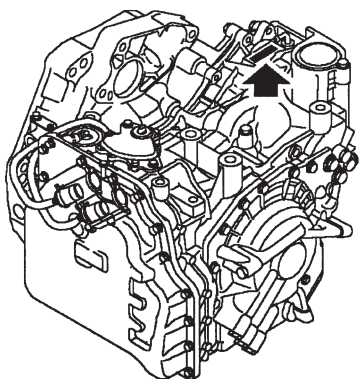
- Le numéro de série de la boîte de vitesses Getrag est indiqué sur l'étiquette adhésive à code-barre apposée sur le carter de la boîte de vitesses.



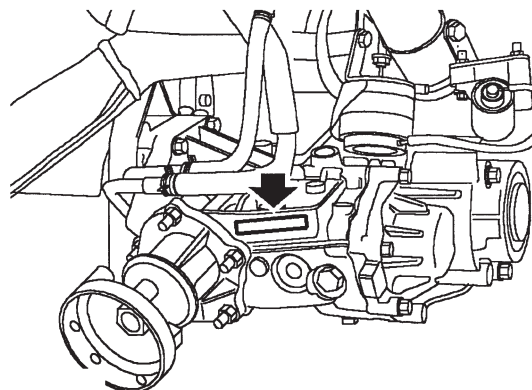
Numéro de boîte de vitesses automatique

- Le numéro de série de la boîte de vitesses automatique JATCO est poinçonné sur la partie supérieure droite du carter de la boîte.

Boîte de vitesses automatique JATCO



Réducteur IRD



Réducteur IRD

- Le numéro de série du réducteur IRD est représenté par un code-barre sur l'étiquette adhésive apposée sur le carter du réducteur IRD.



GÉNÉRALITÉS

MÉCANIQUE

ÉQUIPEMENT ÉLECTRIQUE

CARROSSERIE