

CARACTÉRISTIQUES

Généralités

- Cette étude traite de la Ford Mondéo 2001 depuis le début de sa commercialisation en octobre 2000.

Caractéristiques dimensionnelles et pondérales

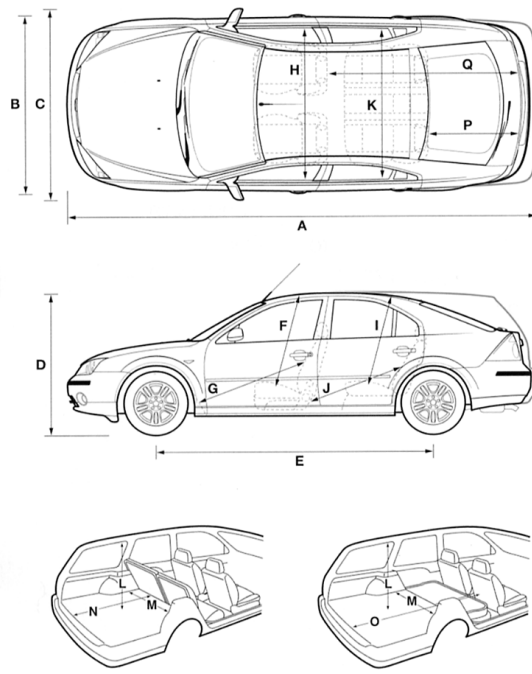
GAMME

Motorisation	Puissance fiscale en CV		
	4 portes	5 portes et break (clipper)	
1.8 16 V 110 ch	7	7	
1.8 16 V 125 ch	8	8	
2.0 16 V 145 ch (BVM ou BVA)	9-10 (Ghia BVA)	9-10 (BVA)	
2.5 V6 24 V 170 ch	10-11 (Ghia)	11	
2.0 DI 90 ch	6	6	
2.0 DI 115 ch	7	7	
Code modèle	4 portes B4	5 portes B5	break BW

- Pour le décodage de VIN, voir «Identification intérieure».

DIMENSIONS

	4 portes	5 portes	Clipper
Extérieur (mm)			
A Longueur hors tout	4731	4731	4804
B Largeur hors tout sans rétroviseurs	1812	1812	1812
C Largeur hors tout avec rétroviseurs	1931	1931	1931
D Hauteur à vide	1429	1429	1481*
E Empattement	2754	2754	2754
Intérieur (mm)			
Avant			
F Hauteur sous pavillon	1002	1002	1000
G Longueur maximum aux jambes	1071	1071	1071
H Largeur aux épaules	1396	1396	1396
Arrière			
I Hauteur sous pavillon	962	963	1004
J Longueur aux jambes	969	950	969
K Largeur aux épaules	1393	1393	1393
Aire de chargement du Clipper			
L Hauteur maximum de chargement	-	-	851
M Largeur maximum entre les passages de roue	-	-	1141
N Longueur de l'aire de chargement jusqu'aux dossiers des sièges arrière	-	-	1140
O Longueur de l'aire de chargement jusqu'aux dossiers des sièges avant	-	-	1982
Contenance du coffre (litres)			
P Mode 5 places **	500	500	540
Q Mode 2 places (chargement jusqu'au pavillon) ***	-	1370	1700



* Hauteur avec barres de toit - Hauteur sans barres de toit de 1441 mm

** Volume avec roue de secours galette - Volume de 450 litres sur modèles 4 portes et de 460 litres sur modèles 5 portes sans roue de secours galette

*** Volume avec roue de secours galette
Les dimensions peuvent varier en fonction du modèle et des équipements installés.

GÉNÉRALITÉS

MÉCANIQUE

ÉQUIPEMENT ÉLECTRIQUE

CARROSSERIE

POIDS

	Poids à vide (kg) *			Poids maximum tractable (kg)	Poids total en charge (kg)
	Ambiente	Trend	Ghia		
Mondeo 4 portes					
1.8i 16V (110 ch)	1374	1378	1394	1500	1865
1.8i 16V (125 ch)	1373	1377	1393	1500	1865
2.0i 16V	1376	1380	1396	1800	1865
2.0i 16V Auto	1409	1414	1429	1800	1895
2.5i V6 24V		1458	1474	1800	1940
2.0 Duratorq DI (90 ch)	1485	1489		1800	1975
2.0 Duratorq DI (115 ch)	1487	1491	1507	1800	1975
Mondeo 5 portes					
1.8i 16V (110 ch)	1384	1389	1364	1500	1875
1.8i 16V (125 ch)	1384	1388	1401	1500	1875
2.0i 16V	1388	1392	1405	1800	1875
2.0i 16V Auto	1421	1426	1439	1800	1910
2.5i V6 24V		1467	1480	1800	1950
2.0 Duratorq DI (90 ch)	1492	1496		1800	1980
2.0 Duratorq DI (115 ch)	1494	1498	1511	1800	1980
Mondeo Clipper					
1.8i 16V (110 ch)	1432	1436	1448	1450	2030
1.8i 16V (125 ch)	1431	1435	1447	1450	2030
2.0i 16V	1435	1439	1451	1800	2030
2.0i 16V Auto	1467	1472	1483	1800	2060
2.5i V6 24V		1518	1529	1800	2105
2.0 Duratorq DI (90 ch)	1545	1549		1800	2140
2.0 Duratorq DI (115 ch)	1547	1551	1562	1800	2140

*Correspond au poids à vide avec tous les niveaux de fluides, de liquides et 90% du niveau de carburant, et varie éventuellement en fonction des tolérances de fabrication et des options embarquées.

Légende : Ce tableau indique la disponibilité des combinaisons moteurs sur les modèles Ford Mondeo et leurs poids à vide correspondants.

Nota : Tous les véhicules sont équipés d'une boîte de vitesses à 5 rapports (sauf modèle équipé de la boîte automatique) et d'un convertisseur catalytique pour les motorisations essence.

Les limites de remorquage indiquées correspondent aux capacités maximum de remorquage du véhicule à son PTAC avec une remorque chargée à son maximum et devant redémarrer à l'arrêt sur une pente à 8% au niveau de la mer.

Les performances diminuent et la consommation augmente lorsque tous les véhicules sont utilisés pour tracter une remorque/caravane.

La charge maximum sur pavillon est de 100 kg sur tous les modèles Clipper et de 75 kg sur tous les modèles 4/5 portes.

Caractéristiques pratiques

CAPACITÉS (EN LITRES)

- Réservoir à carburant.....	58,5
- Huile moteur après vidange et échange du filtre	
• moteurs 1.8 et 2.0.....	4,3
• moteur V6.....	5,5
• moteurs Diesel.....	6,5
- Liquide de refroidissement	
• moteur 1.8.....	8,3
• moteur 2.0.....	8,1
• moteur V6.....	9,5
• moteurs Diesel.....	10,4
- Huile de BVM.....	1,9
- Huile de BVA.....	6,0 à 7,5
- Lave-glace (sans / avec lave-phares).....	2,6 / 6,5
- Fluide réfrigérant R134a.....	820 ± 17 grammes

PNEUS

- En cas d'utilisation de pneus hiver, la pression de gonflage doit être augmentée de 0,1 bar.
- **Pressions de gonflage (pneus froids) en bars :**

Dimensions des pneus	Charge normale jusqu'à 3 personnes		Pleine charge plus de 3 personnes	
	Avant	Arrière	Avant	Arrière
205/55 R16 (2,5 V6 et Diesels) (Autres)	2,2 2,1	2,1 2,1	2,4 2,4	2,8 2,8
205/50 R17 (2,5 V6 et Diesels) (Autres)	2,2 2,1	2,1 2,1	2,4 2,4	2,8 2,8
225/40 ZR 18	2,2	2,1	2,5	2,8
T125/85 R16 98M (roue galette)	4,2	4,2	4,2	4,2

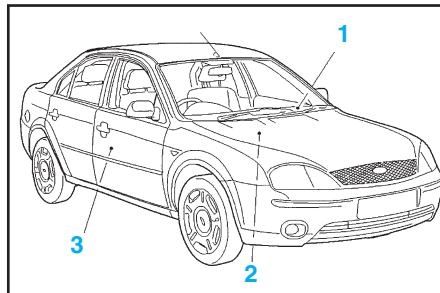
Entretien

PÉRIODICITÉ DE RÉVISION

- Moteurs 4 cylindres essence (Duratec HE)
 - vidange huile moteur
 - + inspection générale..... **tous les 20 000km ou 1an**
 - bougies + filtre à air..... **tous les 60 000km**
 - filtre à carburant..... **tous les 120 000km**
- Moteur V6 essence (Duratec V6)
 - vidange huile moteur
 - + inspection générale..... **tous les 20 000km ou 1an**
 - filtre à air..... **tous les 60 000km**
 - bougies + filtre à carburant..... **tous les 120 000km**
- Moteurs Diesel (Duratorq DI)
 - vidange huile moteur
 - + inspection générale..... **tous les 15 000km ou 1an**
 - filtre à carburant + filtre à air..... **tous les 45 000km**

Identification intérieure

CODES D'IDENTIFICATION

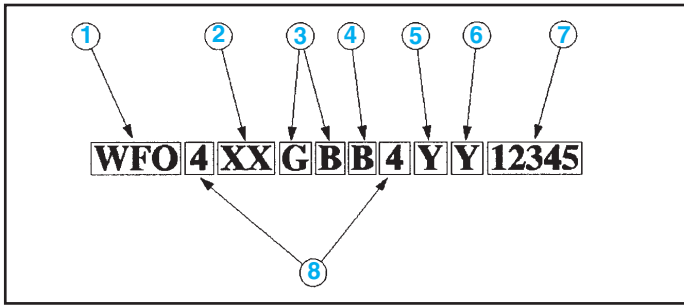


La plaque d'identification du véhicule est située sur le montant B droit. Les codes frappés sur la plaque en production donnent des informations précises sur les spécifications du véhicule.

Le numéro de série du véhicule (VIN) est également visible à travers le pare-brise, ou sur le tablier sous le capot, où il est frappé sur la carrosserie.

- 1** – Etiquette VIN visible
- 2** – VIN sur le tablier
- 3** – Plaque d'identification du véhicule

NUMÉRO D'IDENTIFICATION DU VÉHICULE

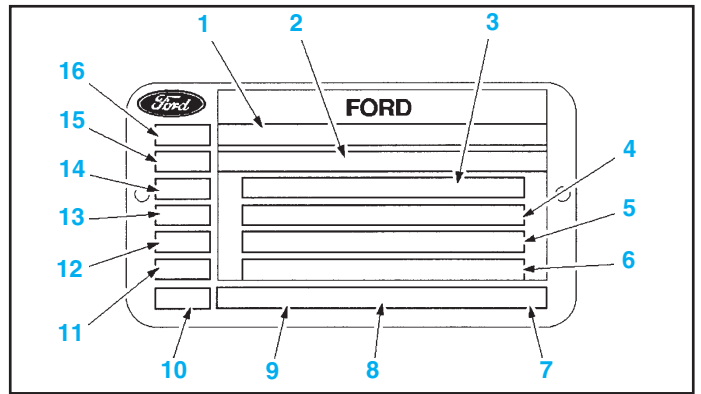


- 1 – Positions 1, 2 et 3 du VIN : Identification du constructeur (WFO = Ford)
- 2 – Positions 5 et 6 : Constante constructeur
- 3 – Positions 7 et 8 : Société, source et usine de montage (GA = Cologne ; GB = Genk)
- 4 – Position 9 : Modèle (B = Mondeo)
- 5 – Position 11 : Année de fabrication (Y = 2000 ; 1 = 2001 ; 2 = 2002 ; etc...)
- 6 – Position 12 : Mois de fabrication (voir tableau ci-après)
- 7 – Positions 13 à 17 : Numéro de série du véhicule
- 8 – Positions 4 et 10 : Type de carrosserie (w = Break ; 4 = 4 portes ; 5 = 5 portes)

Mois de fabrication :

Mois	Années					
	2000	2001	2002	2003	2004	2005
Janvier	B	J	L	C	B	J
Février	R	U	Y	K	R	U
Mars	A	M	S	D	A	M
Avril	G	P	T	E	G	P
Mai	C	B	J	L	C	B
Juin	K	R	U	Y	K	R
Juillet	D	A	M	S	D	A
Août	E	G	P	T	E	G
Septembre	L	C	B	J	L	C
Octobre	Y	K	R	U	Y	K
Novembre	S	D	A	M	S	D
Décembre	T	E	G	P	T	E

ETIQUETTE D'HOMOLOGATION (TYPE) DU VÉHICULE OU PLAQUE VIN



- 1 – Codes d'homologation du type
 - 2 – Numéro d'identification du véhicule (VIN)
 - 3 – Poids total en charge
 - 4 – Poids total roulant
 - 5 – Charge maximum autorisée sur essieu avant
 - 6 – Charge maximum autorisée sur essieu arrière
 - 7 – Taux d'admission des fumées d'échappement (Diesel)
 - 8 – Versions (B4Y = 4 portes ; B5Y = 5 portes ; BWY = Break)
 - 9 – Désignation
 - 10 – Codes de niveau d'émissions (E = Exigences 1504 ; S = CEE 2000 ; 7 = Exigences phase IV)
 - 11 – Codes couleur de carrosserie
 - 12 – Codes de garnissage intérieur
 - 13 – Rapport de pont (3 = 4.06 ; 4 = 3.82 ; 5 = 4.23 ; 7 = 3.41 ; 8 = 3.56 ; 9 = 3.92)
 - 14 – Codes de transmission (A = CVT auto ; F = BVM 6 rapports ; Q = BVM 5 rapports ; T = BVA 5 rapports ; 6 = BVA 4 rapports)
 - 15 – Codes moteur
 - 16 – Conduite à gauche ou à droite (chiffre impair = Conduite à gauche).
- Concernant le code couleur carrosserie, le deuxième chiffre du code peinture indique l'année modèle d'introduction de la teinte.

Identification extérieure

