

CARACTÉRISTIQUES

SPÉCIFICATIONS GÉNÉRALES

- Type **mono-disque à sec**
- Commande **hydraulique**
- Diamètre extérieur du disque (mm) **180**
- Course de la pédale (réglable) (mm) **123 ± 2**

COUPLES DE SERRAGES (en daN.m)

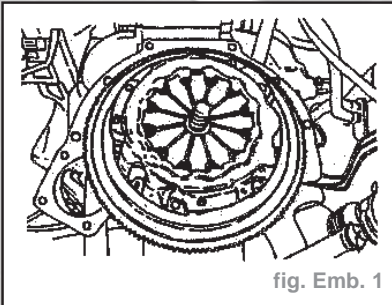
- Mécanisme sur volant moteur **3**
- Cylindre récepteur d'embrayage **1**
- Clapet de précompression **1**

MÉTHODES DE RÉPARATION

Mécanisme

DÉPOSE

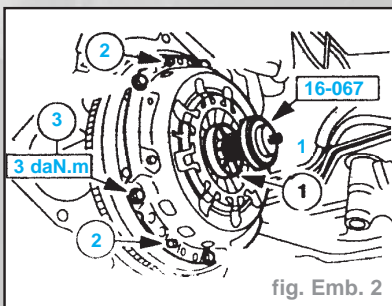
- Déposer la boîte de vitesses. Voir le chapitre Boîte de vitesses/différentiel.
- Séparer le plateau de pression du volant moteur : desserrer uniformément les six vis de fixation. Déposer le



plateau de pression et le disque (fig. Emb. 1).

REPOSE

- Centrer le disque d'embrayage sur le plateau de pression, à l'aide de l'outil de centrage **16.067** (fig. Emb. 2).
- Mettre en place le plateau de pression avec le disque centré sur le volant moteur (fig. Emb. 2).
- Poser l'embrayage sur les ergots de positionnement du volant moteur.
- Serrer en croix les 6 vis de l'embrayage (fig. Emb. 2).
- Déposer l'outil de centrage.



Maître-cylindre d'embrayage

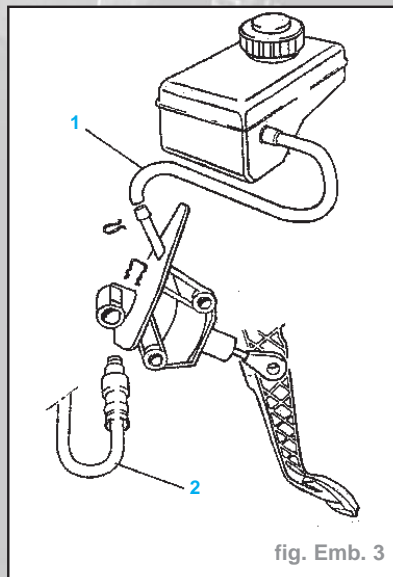
DÉPOSE

Nota : Toute opération sur le circuit hydraulique d'embrayage doit être

accomplie avec la plus grande propreté.

Attention : S'attendre à un écoulement de liquide de freins.

- Du compartiment moteur :
 - déposer le circlip, débrancher la tuyauterie d'arrivée (1) et l'obturer (fig. Emb. 3),
 - déposer le circlip, détacher la tuyauterie de pression (2) du raccord rapide et l'attacher.



- De l'habitacle (fig. Emb. 4) :
 - détacher le ressort de rappel (1) de pédale,
 - déposer le circlip et extraire le boulon (2) à l'aide d'un chasse-goupille,
 - tirer la pédale d'embrayage vers le haut jusqu'à ce que l'œil de la tige de piston se dégage du guide (3),
 - appuyer sur la pédale de frein et déposer toutes les autres vis (4),
 - déposer le maître-cylindre et le joint en caoutchouc du pédalier.

REPOSE

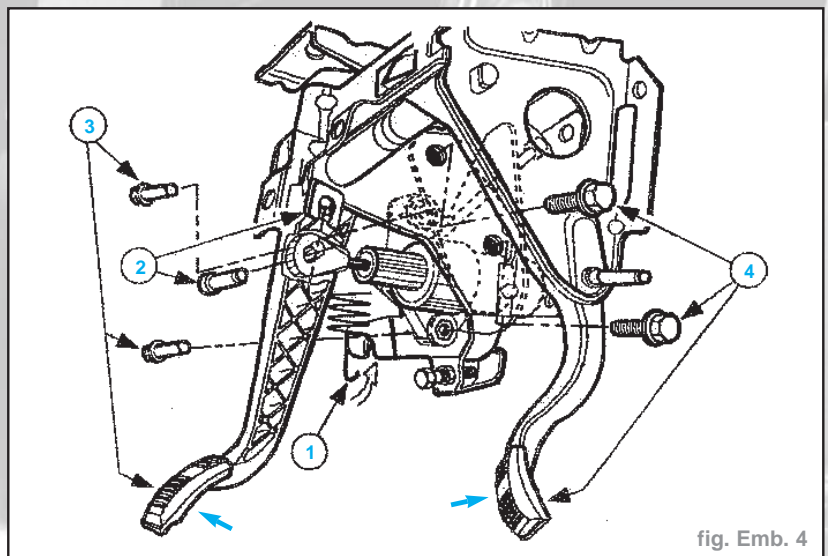
- Pour la repose, procéder dans l'ordre inverse de la dépose.
- Mesurer la course de la pédale d'embrayage.

Nota : Le point de référence pour la mesure est la troisième rainure depuis le bas sur la partie caoutchouc de la pédale (fig. Emb. 5).

- Enfoncer la pédale jusqu'en butée.

Nota : La course de la pédale ne doit pas être limitée par les tapis insonorisants ou par le maître-cylindre. Mesurer la course de la pédale.

- Régler la course de la pédale en agissant sur la vis de butée (fig. Emb. 6).



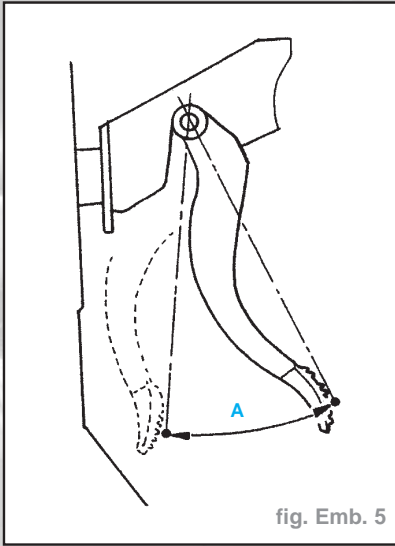


fig. Emb. 5

- Mesurer la cote **A** (mm) **125 ± 2**
- Purger le circuit hydraulique de commande d'embrayage (voir paragraphe correspondant) .

Cylindre récepteur d'embrayage

DÉPOSE

Nota : Boîte de vitesses déposée.

- Ôter le capuchon (1) (fig. Emb. 7).
- Dévisser la vis de purge (2).
- Dévisser le clapet de précompression (3).
- Déposer le cylindre récepteur d'embrayage en retirant ses vis de fixation.
- Déposer la butée en la frappant sur une surface douce.

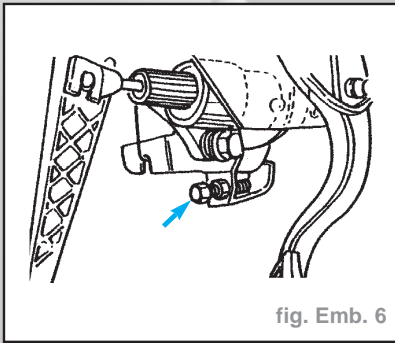


fig. Emb. 6

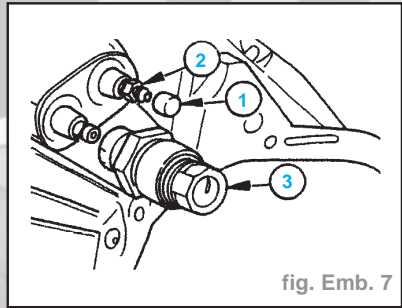


fig. Emb. 7

Nota : La butée est emboîtée avec un ajustement serré.

REPOSE

- Poser la butée dans le cylindre récepteur
- Poser l'arrêt d'huile radial d'arbre d'entrée et le cylindre récepteur.
- Poser un arrêt d'huile radial neuf (1) (fig. Emb. 8).

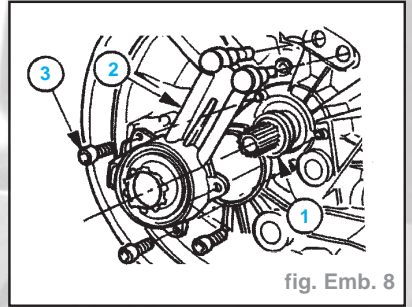


fig. Emb. 8

- Poser le cylindre récepteur (2).
- Serrer les vis (3) uniformément. Emmancher l'arrêt d'huile radial dans le carter de boîte de vitesses.
- Reposer le clapet de précompression (3) (fig. Emb. 7).

Attention : Ne pas dépasser le couple prescrit pour ne pas affecter le fonctionnement du clapet de précompression.

- Contrôler et, le cas échéant remplacer l'arrêt d'huile radial.
- Le cas échéant, fermer la vis de purge et poser le capuchon.

Purge du circuit

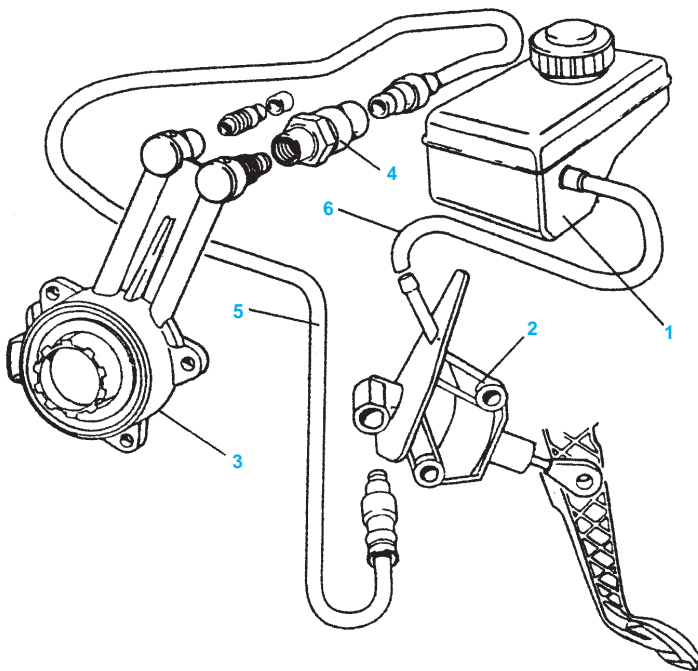
- Remplir le réservoir de liquide de freins jusqu'au repère Maxi.
- Enlever le bouchon (1) (fig. Emb. 7).
- Raccorder le purgeur à un bocal de purge de fourniture locale et le dévisser d'un tour (2).

Attention : En cas de contact entre le liquide de freins et la peinture, rincer celle-ci immédiatement à l'eau.

- Actionner la pédale d'embrayage jusqu'à ce que le liquide sortant ne contienne plus de bulles, en veillant à conserver un niveau de liquide suffisant dans le réservoir.

Nota : - Ne pas réutiliser le liquide de freins.
- Remplir le réservoir jusqu'au repère Maxi.

COMMANDE HYDRAULIQUE DE L'EMBRAYAGE



1 : Réservoir - 2 : Maître-cylindre d'embrayage - 3 : Cylindre récepteur d'embrayage avec butée de débrayage - 4 : Clapet de précompression - 5 : Tuyauterie haute pression - 6 : Tuyauterie de départ