

## IDENTIFICATION DU VÉHICULE

Gamme  
3 portes

Motorisation	Date de commercialisation	Code modèle	Type moteur	Cylindrée (cm <sup>3</sup> ) / Puissance (kW/ch)	Type de transmission / Nombre de rapport
1.25 82ch	10/2008 >	JA8SNJA1G5 (*)	SNJA (*)	1 242 / 60/82	Méca. (iB5) / 5
	09/2009 >	JA8SNJB1G5 (**)	SNJB (**)		
1.4 TDCi 68 ch	10/2008 >	JA8F6JD1G5	F6JD	1 399 / 50/68	Méca. (iB5) / 5

\* Euro 4.

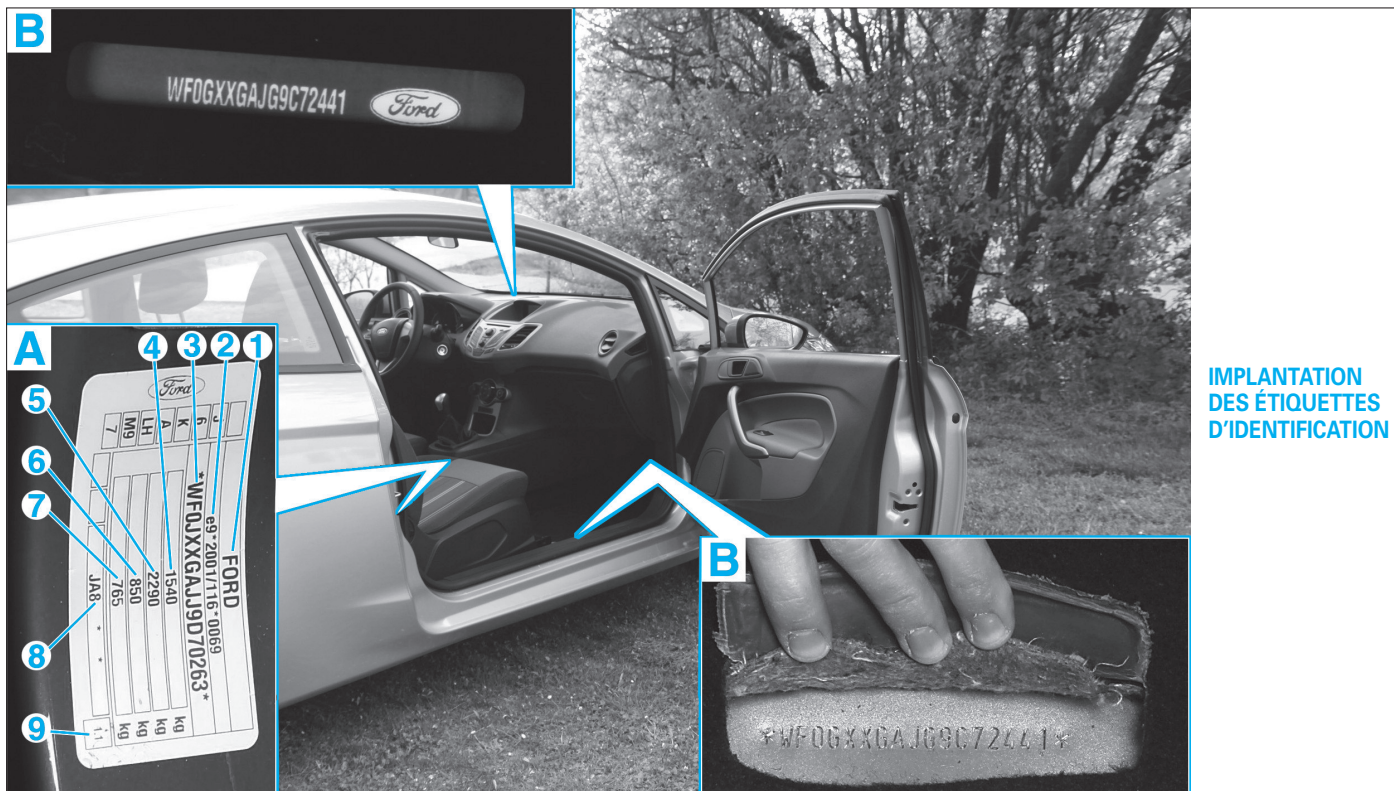
\*\* Euro 5.

## 5 portes

Motorisation	Date de commercialisation	Code modèle	Type moteur	Cylindrée (cm <sup>3</sup> ) / Puissance (kW/ch)	Type de transmission / Nombre de rapport
1.25 82ch	10/2008 >	JA8SNJA1J5 (*)	SNJA (*)	1 242 / 60/82	Méca. (iB5) / 5
	09/2009 >	JA8SNJB1J5 (**)	SNJB (**)		
1.4 TDCi 68 ch	10/2008 >	JA8F6JD1J5	F6JD	1 399 / 50/68	Méca. (iB5) / 5

\* Euro 4.

\*\* Euro 5.

IMPLANTATION  
DES ÉTIQUETTES  
D'IDENTIFICATION**Plaque constructeur (A)**

La plaque constructeur, sous la forme d'une étiquette autocollante, est située à la base du pied milieu de caisse côté passager.

Elle indique dans l'ordre :

- 1. Le nom du constructeur.
- 2. Le numéro de réception CEE.
- 3. Le numéro dans la série du type.
- 4. Le poids maxi autorisé en charge.
- 5. Le poids total roulant autorisé,
- 6. Le poids maxi autorisé sur l'essieu avant.
- 7. Le poids maxi autorisé sur l'essieu arrière.
- 8. Le code modèle.
- 9. La valeur correcte du coefficient de fumée (moteurs Diesel).

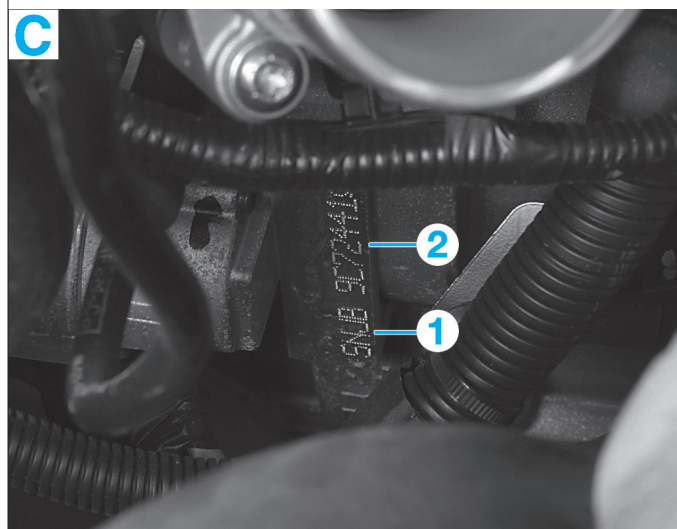
**Numéro d'identification du véhicule (B)**

Le numéro d'identification (n° dans la série du type inscrit sur la carte grise), à 17 caractères (norme CEE), est :

- Gravé sur le plancher de l'habitacle, à proximité du siège passager avant, accessible par une découpe dans la moquette.
- Inscrit sur la plaque constructeur (repère 3).
- Mentionné sur une plaque située sur le côté gauche de la planche de bord et visible depuis l'extérieur au travers du pare-brise.

**Identification du moteur (C)**

Le marquage du moteur est visible sur l'avant du bloc-cylindres, côté volant moteur.

**IDENTIFICATION DU MOTEUR**

1. Code moteur - 2. Numéro de série du moteur.

**CARACTÉRISTIQUES DIMENSIONNELLES  
ET PONDÉRALES****DIMENSIONS**

Longueur : 3 950 mm.  
Empattement : 2 489 mm.  
Voie avant : 1 473 - 1 493 mm.  
Voie arrière : 1 460 - 1 480 mm.  
Largeur hors tout (sans rétroviseur) : 1 722 mm.  
Largeur hors tout (avec rétroviseurs) : 1 973 mm.  
Hauteur : 1 481 mm.

**MASSES**

	1.25 82 ch		1.4 TDCi 68 ch	
	3 portes	5 portes	3 portes	5 portes
Poids minimum à vide (kg)	966	979	1 011	1 030
Poids maximum à vide (kg)	1 098	1 109	1 141	1 152
Poids total en charge (kg)	1 490	1 495	1 535	1 540
Poids tractable maxi (kg)	500	600	750	750

# CARACTÉRISTIQUES PRATIQUES

## PERFORMANCES ET CONSOMMATIONS


	1.25 82 ch	1.4 TDCi 68 ch
Vitesse maxi (km/h)	168	162
0 - 100 km/h (s)	13,3	14,9
50 - 100 km/h (s)	17,4	13,3
Consommation (l/100 km) :		
- Cycle urbain	7,5	5,3
- Cycle extra-urbain	4,6	3,5
- Cycle mixte	5,7	4,2
Emission CO <sub>2</sub> (g/km) (*)	133	110

(\*) Selon la directive européenne 80/1268/EEC.

## ÉTIQUETTE DES PRESSIONS DE GONFLAGE DES PNEUMATIQUES



## JANTES ET PNEUMATIQUES

 Les pressions de gonflage des pneumatiques sont données à titre indicatif, respecter les pressions mentionnées dans la notice de bord et sur l'étiquette collée à la base du pied milieu gauche. En cas de contrôle de la pression à chaud, tenir compte de l'augmentation de celle-ci de 0,2 à 0,3 bar et ne jamais dégonfler un pneu chaud.

Pneumatiques	Charge normale		Charge maximale	
	Pression de gonflage (en bar, à froid)		Pression de gonflage (en bar, à froid)	
	Avant	Arrière	Avant	Arrière
175/65 R 14	2,1	1,8	2,4	3,2
195/50 R 15		1,8		3,2
195/60 R 15		2,1		2,6
195/45 R 16		1,8		3,1
205/40 R 17		1,8		2,8

Couple de serrage d'une roue : 11 daN.m.

## LEVAGE



Le souassement de ce véhicule est protégé par des produits qui assurent la garantie anticorrosion. En aucun cas il ne faut utiliser des matériels qui ne sont pas équipés de tampons caoutchoutés de façon à ne jamais avoir un contact direct métal avec métal qui aggraverait la protection d'origine. Il est interdit de lever le véhicule en prenant appui sous les bras de suspension avant ou sous le train arrière.

### AVEC LE CRIC DE BORD

Le véhicule est doté de quatre points de levage situés à proximité de chaque roue, repérés par un trou oblong.

### AVEC UN CRIC ROULEUR D'ATELIER

Prendre appui sur les 4 points destinés à recevoir le cric de bord.



Ne pas prendre appui sous les bras de suspension avant ou sous la traverse du train arrière.

### AVEC UN PONT ÉLEVATEUR À DEUX COLONNES



S'il faut déposer des organes lourds du véhicule, utiliser de préférence un pont élévateur à quatre colonnes. Sur un pont élévateur à deux colonnes, après la dépose de ce type d'organes (groupe motopropulseur, train arrière, boîte de vitesses), il y a risque de basculement du véhicule. Mettre en place des sangles de sécurité.

Prendre appui sur les 4 points destinés à recevoir le cric de bord.

### IMPLANTATION DES POINTS DE LEVAGE



## REMORQUAGE

### ANNEAUX DE REMORQUAGE

Un cache situé sur le bouclier avant donne accès à un goujon fileté, avec un pas à gauche, sur lequel se visse un anneau de remorquage. Cet anneau est fourni avec l'outillage de bord rangé sous la roue de secours, elle même rangée sous le tapis de coffre. Pour réaliser le remorquage par l'arrière, l'anneau se situe à l'arrière gauche, après avoir déposé le cache du bouclier.

### CONDITIONS DE REMORQUAGE

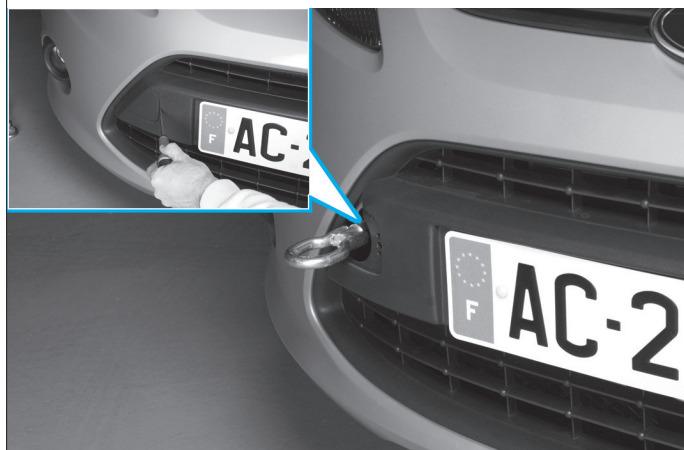
Cette opération ne pourra être entreprise que sur une faible distance et toujours à titre de dépannage.



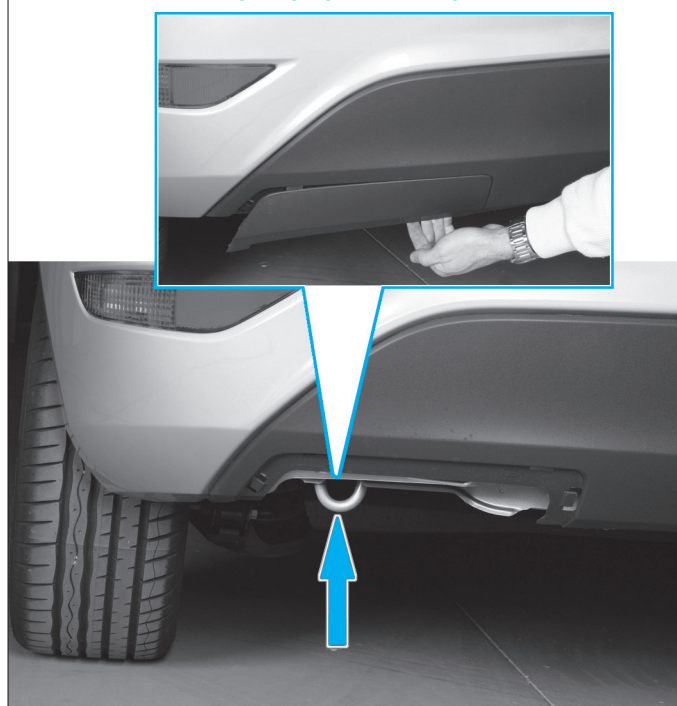
Cet anneau ne doit être utilisé que pour arrimer le véhicule ou pour le remorquer sur une faible distance, à l'aide d'une barre rigide, les 4 roues au sol.

Ne pas se servir des points de remorquage pour sortir le véhicule d'un fossé ni pour soulever directement ou indirectement le véhicule.

### IMPLANTATION DU POINT D'ATTACHE AVANT



### IMPLANTATION DU POINT D'ATTACHE ARRIÈRE



# ENTRETIEN COURANT

## RÉINITIALISATION DE L'INDICATEUR DE MAINTENANCE

La réinitialisation de l'indicateur de maintenance doit être effectuée après chaque entretien selon le programme demandé.



La remise à zéro de l'indicateur de maintenance ne peut s'effectuer qu'au moyen de l'outil de diagnostic.

## PROGRAMME D'ENTRETIEN

Le programme d'entretien détaillé ci-après est donné à titre indicatif, car l'entretien doit être réalisé conformément au carnet d'entretien du véhicule, celui-ci faisant foi.

La fréquence de l'entretien normal est programmée tous les 20 000 km ou 1 an. Toutefois, il convient de rappeler qu'en cas d'utilisation du véhicule dans des conditions sévères, il est recommandé de rapprocher les fréquences d'entretien tous les 10 000 km.



Sous le terme d'utilisation sévère, on entend : parcours essentiellement urbains (taxi, porte à porte...), petits parcours répétés (moteur froid), atmosphère très poussiéreuse, pays très froids, pays très chauds, qualité de carburant utilisée douteuse, etc...

L'application du programme d'entretien impose l'emploi impératif de produits respectant les normes de qualité et de quantité prescrits par le constructeur (voir également les différents chapitres correspondants de l'étude technique et pratique).

## PLAN D'ENTRETIEN

Opérations de base	1.25 82 ch	1.4 CDTi 68 ch
Vidange de l'huile moteur	20 000 km / 1 an	
Purge du filtre à carburant	-	20 000 km / 1 an
Remplacement :		
Filtre à huile	20 000 km / 1 an	
Filtre d'habitacle	20 000 km / 1 an	
Bougies d'allumage	60 000 km / 3 ans	-
Filtre à carburant	-	60 000 km / 3 ans
Filtre à air moteur	60 000 km / 3 ans	
Liquide de frein	2 ans	
Liquide de refroidissement	10 ans	
Courroie de distribution	160 000 km / 8 ans	200 000 km / 10 ans
Courroie d'accessoires	160 000 km / 8 ans	200 000 km / 10 ans
Contrôle :		
Dans l'habitacle : frein de stationnement, avertisseur sonore	20 000 km / 1 an	
Câbles, tuyaux, flexibles, conduites d'huile et de carburant	20 000 km / 1 an	
Étanchéité (générale)	20 000 km / 1 an	
Dans le compartiment moteur : niveau de lave-glace, liquide de refroidissement, liquide de frein...	20 000 km / 1 an	
Autour du véhicule : état des pneumatiques, des projecteurs et feux...	20 000 km / 1 an	
Train roulant, direction, freinage...	20 000 km / 1 an	
Jeu aux soupapes	160 000 km / 8 ans	-